



広報
No.132

かんおんじ

10

October

2016 / 平成28年

いよいよ開幕！瀬戸内国際芸術祭2016

秋会期 10月8日～11月6日

イリコ生産で活気あふれる伊吹島、アート作品の展開でさらに熱くなる

目次

- ふるさと学芸館が旧紀伊小学校に11月1日
一部オープン 4
- 観音寺市観光基本計画策定委員を募集します！ ... 5
- 移住促進・民間賃貸住宅借上げ料等の補助
をしています 6

伊吹島を舞台に現代アートの祭典

(関連記事2・3ページ)

伊吹島会場の作品一覧



Photo: Kimito Takahashi
作品No. 164 **トイレの家**
石井大五



作品No. 165 **沈まぬ船**
豊福亮 + Chiba Art School



作品No. 166
伊吹島ドリフト伝説
コンタクト・ゴンゾ



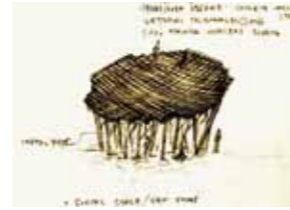
作品No. 167
イリコ庵
みかんぐみ + 明治大学学生



作品No. 168
Limit / In the silence of Ibuki, some drops of water stroke me the hour
ウィルフレド・ブリエト



作品No. 169
ト・ラ・ン・ス・フォー・マー
-島に成る-



作品No. 170
Here, There, Everywhere: Project Another Country -Dap-Pay-
アルフレド&イザベル・アクリザン

イベント一覧



【公式】E28 鬼太鼓座
音導～迷路島からの波動標～
日時：10月29日(土)
午後2時開演
場所：伊吹八幡神社
料金：当日1,500円
(パスポート提示で1,300円)
前売1,000円
小・中・高生は前売・当日ともに800円



【公式】E29
夜のまち歩き
～よるしるべ2016～
日時：10月21日(金)～23日(日)
10月28日(金)～30日(日)
11月3日(祝・木)～6日(日)
午後6時～午後9時
場所：観音寺中心市街地
路地裏



【公式】E36
カンパニーディディエ・テロン
La Grande Phrase
日時：10月13日(木) 時間未定
場所：伊吹島中心部



高瀬悠太
島の音楽会～組曲IBUKI初演～
日時：11月5日(土) 13:30開演
場所：旧伊吹小学校 音楽室



Photo: Shintaro Miyawaki
【公式】E37
切腹ピストルズ
せつぷくびすとるず神出鬼没船
日時：11月5日(土) 時間未定
場所：未定

今回の伊吹島は「食」が充実

売り切れ必至!

のびのび手箱



「食」を楽しむFOOD PROJECT

伊吹の食材をふんだんに使用し、プロの料理人の指導の下、島のお母さんたちが一生懸命作り上げたお弁当を販売します。この秋はぜひ、伊吹島の食を堪能してください!

販売期間：10月8日(土)～11月6日(日)
午前10時30分～午後2時

販売場所：伊吹公民館前

価格：2,000円

他にも、たくさん出店しますので、お楽しみに!

伊吹島へは、歩きやすい靴と服装で!

(伊吹島内は、道幅が狭く坂道が多いため、主な移動手段は徒歩です)

問い合わせ先 商工観光課 (瀬戸内国際芸術祭観音寺市実行委員会事務局) ☎23-3933

SETOUCHI
TRIENNALE
2016

瀬戸内国際芸術祭2016

Setouchi Triennale 2016

伊吹島秋会期 10月8日(土)～11月6日(日)



秋会期中の交通アクセス

無料駐車場



琴弾公園内有明グラウンドを利用してください。

有明グラウンドから、道の駅「ことひき」バス停までは徒歩約3分
10月15日(土)、16日(日)のみ、観音寺小学校が駐車場です。

無料
シャトル
バス



① J R 観音寺駅⇔観音寺港 (バスで約10分)

J R 観音寺駅から観音寺港まで約2キロ、徒歩約30分

② 道の駅「ことひき」バス停⇔観音寺港 (バスで約10分)

道の駅「ことひき」バス停から観音寺港までは約1キロ、徒歩約15分



- ① J R 観音寺駅回り
- ② 有明グラウンド無料駐車場回り (道の駅ことひき発着)
- 10月15日(土)、16日(日)のみ (無料ジャンボタクシー)
- バス停

P 有明グラウンド無料駐車場
10月15日(土)、16日(日)は利用不可

● 道の駅「ことひき」バス停

● 観音寺市観光協会案内所

● 道の駅「ことひき」

● 財田川

● 薬師寺前

● とんしょキッチン前

● GS

● 観音寺港案内所

● 観音寺港

● 観音寺乗馬クラブ

● 観音寺小学校無料駐車場

10月15日(土)、16日(日)のみ

● 大正橋プラザ案内所

● 観音寺駅

船



観音寺港⇔伊吹真浦港 1日6便運航
(片道25分/大人510円、小人260円)

会期中限定時刻表

観音寺発	伊吹島着	伊吹島発	観音寺着
7:45	8:10	7:00	7:25
9:45	10:10	8:50	9:15
12:15	12:40	10:30	10:55
14:30	14:55	13:30	13:55
16:30	16:55	15:30	15:55
18:00	18:25	17:20	17:45

■ 伊吹島海上タクシー(三好)
料金：3,500円(片道)
ただし、6名以上は1人700円
☎090-7607-2244

■ 島内ボランティアガイド
料金：無料
(土・日曜日、祝日のみ・篠原)
☎080-5664-3304

行楽の秋はレンタサイクルもおすすめ!

自転車



観光協会案内所や大正橋プラザ案内所でレンタサイクルを借りて秋の市内を散策してみても!

〈電動アシストなし〉 利用料金：100円/1日
(500円を預け、自転車返却時に400円を返金)

〈電動アシストあり〉 利用料金：1,000円/1日
(2,000円を預け、自転車返却時に1,000円を返金)

※借用時に身分証明書(免許証、保険証など)が必要です。



観音寺市観光基本計画 策定委員を募集します！

「観音寺市観光基本計画策定委員会」とは、観音寺市のこれからの観光施策に対する基本的な計画案を審議し、市長へ答申する役割を担う機関です。市では、観光のまちづくりを進める上で、市民の皆さんとともに計画を築き上げることが重要だと考え、市民の皆さんの意見を反映させることを目的に、公募委員を募集します。

募集人員	若干名
応募資格	20歳以上（平成28年4月1日現在）の市民で、市民目線に立った意見・提言をいただける人
応募方法	応募申込書に必要事項（住所、氏名、生年月日、作文等）を記載し、直接持参またはメール、FAXで提出 公募委員募集要領、応募申込書 は、市ホームページからダウンロードまたは商工観光課で配布
受付期間	10月11日(火)～10月31日(月)
問い合わせ申し込み先	商工観光課 ☎ 23-3933 FAX 23-3956 shoukan@city.kanonji.lg.jp

市職員を追加募集します

秘書課人事係 ☎ 23-3915

第一次試験日 11月27日(日)
受付期間 10月7日(金)～10月21日(金)(当日消印有効)
 午前8時30分～午後5時15分
 (土・日曜日、祝日を除く)
提出方法 秘書課に持参または郵送
 〒768-8601 (住所記載不要)
 観音寺市秘書課人事係
試験案内・試験申込書 10月3日(月)から市役所総合案内所と秘書課、各支所で配布します。市ホームページからもダウンロードできます。
注意：電話や電子メールでの請求は不可。詳しくは市ホームページで確認してください。
<http://www.city.kanonji.kagawa.jp/>

区分	人数	受験資格	試験の程度
看護師	1人	○昭和47年4月2日以降に生まれた人 ○看護師免許を有する人または平成29年3月31日までに取得できる見込みの人	短期大学卒業程度
一般事務 (身体障がい者対象)	1人	○昭和57年4月2日以降に生まれた人 ○介護者なしに職務の遂行ができる人(車いすでの執務可) ○身体障害者手帳の交付を受けている人	高等学校卒業程度

ふるさと学芸館が旧紀伊小学校に 11月1日 一部オープン！



ふるさと学芸館では、市内各所から収集した観音寺市における考古、歴史、民俗および自然科学に関する資料を、旧紀伊小学校校舎に展示し、地域の歴史や文化を次世代に伝える活動を行います。



どんなことができる施設ですか？

- ・市内小・中学生の体験学習の場
- ・地域の人材（ふるさと講師）を発掘し、子どもから大人までを対象に、教養・学習講座を開催
- ・観音寺市の特色を有する資料の収集や保存、展示

どんな部屋がありますか？

体験学習室、民俗資料展示室、考古資料展示室、研究室、自然科学室、講義室、文化財整理室、ガイダンススペース（図書室も兼用）だれでも、自由に見学ができます。



開館時間

正式オープンまでは
月曜日～金曜日(祝日休館)
午前9時～午後4時30分

問い合わせ先 文化振興課文化振興係 ☎ 23-3943

市役所構内進入制限 10月3日(月)～平成29年1月31日(火)予定

総務課 ☎ 23-3900

市役所構内駐車場整備工事(第2工区)のため西側進入口から市役所への進入ができません。また、工事期間中は、市役所東側駐車場が臨時利用者駐車場となります。
ご迷惑をおかけしますが、ご協力をお願いします。



東側・西側進入口

午後10時～午前7時進入禁止
市役所構内夜間管理のため、通行を制限します。

ニューヨーク・シンフォニック・アンサンブルとの 共演ソリスト募集

平成29年4月に開館する新しい観音寺市民会館大ホール(1200席)で同年7月に来日コンサートを行う、ニューヨーク・シンフォニック・アンサンブルと協奏曲を演奏するソリストを募集します。

- 応募条件** 次の条件を満たす人(年齢不問)
- ① 観音寺市出身または在住・在勤の人
 - ② 協奏曲を全曲演奏することが可能な演奏力を有する人
 - ③ 指揮者事前打ち合わせ、前日リハーサル、本番の3日間スケジュールが空けられる人



人数 1人～2人程度(常任指揮者ほかによる選考)

受付 11月30日(水)締め切り(所定の応募申込書にて受付)

注意 出演料はありません。演奏に関する費用は全て自己負担。
募集要項、申し込み方法など詳しくは問い合わせください。

問い合わせ・申し込み先 市民会館準備事務所(文化振興課内) ☎ 23-3939

かんおんじまち歩き 参加者募集

観音寺の秘境有木を歩く
～800年の歴史を探る～

日時 10月30日(日) 午前9時30分五郷ダム集合
午前10時出発

内容 平家の落人の里といわれている有木地区には、その当時持ってきたといわれる陣太鼓や県指定文化財の阿弥陀如来が伝えられている。それらを見学し、史跡をめぐる。
(約4km、3時間のコース)

定員 20人(定員になり次第締め切り)

料金 1,000円(昼食代含む)

申し込み・問い合わせ先

観音寺市観光協会 ☎24-2150



「観音寺地域塾」受講生募集



多くの人に観音寺市の魅力を知ってもらい、地域に誇りをもってもらえるよう「観音寺地域塾」を開催します。毎月違ったテーマで、講師が楽しくお話をしてくれます。興味のある人は、気軽に問い合わせてください。

10月4日(火) 午後1時30分	室本の靴について
11月	真念と遍路道
12月	観音寺市と俳人
平成29年1月	豊浜町の綿について
未定	雲辺寺散策

場所 総合コミュニティセンター
(世界のコイン館横)

定員 約40人(定員になり次第締め切り)

料金 無料(交通費などは実費)

注意 11月以降の講座の日時は、決定次第、受講者に直接連絡します。

問い合わせ・申し込み先

観音寺市観光協会

☎24-2150



さぬき豊浜ちょうさ祭写真コンテスト

豊浜ちょうさ祭

10月7日(金)～9日(日)

受付 11月30日(水)まで(ちょうさ会館で受付)

発表 平成29年1月下旬(受賞者に直接通知)

展示期間・場所

平成29年1月下旬～2月下旬

ちょうさ会館

問い合わせ先

ちょうさ会館

☎52-5500



秋季銭形砂ざらえ

市のシンボル銭形砂絵の砂ざらえを行います。事前申し込みは不要、スコップ(大人、子ども用)は貸し出します。ぜひ参加してください。

日時 10月30日(日)

午前8時30分受付、午前9時開始

問い合わせ先

商工観光課

☎23-3933



秋祭り日程

観音寺		大野原	
伊吹	1日、2日	内野々	1日、2日
常磐	8日、9日	中姫	7日～9日
木之郷	9日、10日	有木	8日、9日
一ノ谷		井関	
観音寺	14日～16日	萩原	
粟井	15日、16日	中姫安井	
室本	22日、23日	花稲	14日、15日
豊		大野原	14日～16日
浜		海老濟	15日、16日
全	7日～9日	田野々	
域		丸井	
		福田原	
		青岡	

のりあいバスを運休します

秋祭りによる交通渋滞が予想されるため、のりあいバスを下記の日程で運休します。運休の間、ご不便をおかけしますが、ご理解とご協力をお願いします。

●市内循環線・粟井姫浜線・五郷高室線・箕浦観音寺線

10月7日(金)、8日(土)、14日(金)、15日(土)

●伊吹線 10月1日(土)

問い合わせ先

地域支援課地域生活係 ☎23-3949

移住促進・民間賃貸住宅借上げ料等の補助をしています



平成28年4月1日から、観音寺市への移住を促進するため、移住者(転勤や進学を除く、I・J・Uターン者)に対して、民間賃貸住宅の家賃と入居時に必要な初期費用の一部を補助しています。

内容 家賃補助

月額家賃の2分の1と2万円のどちらか低い額(2年間)

※管理費、共益費、駐車場料金、町内会費(自治会費)は除く

一時金補助

礼金、不動産取引手数料、家賃支払保証料の2分の1について、6万円を上限に1回限り

※敷金、補修費などは対象外

対象

県外で3年(短期大学を卒業または専修学校の専門課程を修了した人は2年)以上居住した後、転勤、就学、その他の一時的な居住でなく、本市に定住する意思をもって平成28年3月1日以降に観音寺市に転入し、住民基本台帳に記録されている人

問い合わせ・申し込み先

政策部企画課 ☎23-3917

参加者募集! 第3回移住者交流会

仲間を増やし、香川暮らしを楽しみませんか?

「移住者の知り合いが欲しい!」「香川県の暮らしの情報を語り合いたい!」という移住者のみなさんにピッタリの交流会です。移住者同士で情報交換をしましょう。ピザを作りながらの交流会なので、気軽に参加してください。

日時 11月13日(日)午前11時～午後1時

場所 とんしょキッチン
(観音寺市観音寺町甲1140番地2)

対象 県外から香川県へ移住した人
家族や夫婦、1人での参加も大歓迎!



定員 20名(定員に満たない場合は、当日参加も可)

料金 無料

問い合わせ・申し込み先

観音寺市企画課 ☎23-3917

メール: kikakuchosei@city.kanonji.lg.jp

主催 香川県移住・定住推進協議会

登録者募集!

「伴走型婚活支援事業 ちかこん」

観音寺市大豊商工会婚活実行委員会主催の伴走型婚活支援事業では、真剣に結婚を考えている人をサポートします。

内容 会員登録した男女に継続的な出会いの場を提供(自己紹介や男女別婚活セミナー、市内観光ツアーなど)

対象 独身男性(25歳～50歳の市内在住で定職に就いている人または市内に勤務している人)
独身女性(25歳～50歳)

登録料 男性3,000円
女性2,000円

登録締め切り 10月20日(木)
締め切り後も随時受付

問い合わせ・申し込み先

観音寺市大豊商工会婚活実行委員会
☎54-2159



※ちかこん…近距離同士の婚活

8/20 大きな声で絵本の楽しさを伝えたい

11月19、20日に開催される読書フェスティバルに向け、市内の小・中学生（98人）がキッズ読み聞かせ隊として絵本などの読み聞かせの技能を高めるための勉強会がありました。深呼吸をして大きな声でゆっくり読むことや笑顔でアイコンタクトを取ること、楽しい気持ちで読むと聞き手にも伝わることなど、市内の読書ボランティア団体からコツを教わっていました。



8/24 「どんなお話が始まるのかな」-出前図書館-

観音寺ふたば保育園で、子どもたちが心待ちにしていた出前図書館「たまご」の読み聞かせがありました。「きょうはどんなお話してくれるのかなあ」、この日のお話は「おっばいのお話」と「ももたろう」。読み聞かせが始まると、楽しい場面ではけらけらと笑ったり、ときどきするような場面でははっと息をのんだりしながら、絵本の世界に引き込まれていました。



8/25 観音寺市の未来について考えました

観音寺市議会主催の第6回市民フォーラムが本会議場であり、選挙権年齢が18歳以上に引き下げられたことから、市内4校から20人の高校生が初めて参加しました。商店街の活性化や有明浜の美化などについての質問や、元気あるまちづくりやのりあいバスの充実などの要望に対し市議会は、「共に観音寺市をつくっていきましょう」と呼びかけました。



8/28 恵みの雨を祈って！

香川県無形民俗文化財に指定されている「田野々雨乞踊」の発表会があり、「けいご」と呼ばれる歌い手を中心に5歳から74歳までの約40人が、400年以上前に薩摩法師によって伝えられたとされる歴史ある踊りを披露しました。四国の水がめ、早明浦ダムの貯水率が低下する中、天に自然の恵みへの感謝と慈雨を祈りました。



8/30 お兄さんと一緒に遊んだよ

大野原保育所でキッズサイエンスと題した科学実験教室がありました。これは、三豊工業高等学校の生徒が、子どもたちにもものづくりの楽しさを知ってもらおうと、地域の保育所や幼稚園、小学校へ出向き、自作の作品で実験をするというもの。この日は、白煙を入れた空気砲のボタンを押すたびに飛び出す輪っかを見て喜んだり、ぶんぶんゴマを見たりしました。



9/2 「素早く避難できたよ」-災害に備えて-

豊田幼稚園で防災訓練がありました。地震を想定した園内放送が流れると、子どもたちは廊下に出て靴を履き、静かに素早く園庭に集合しました。訓練は5月と7月にも実施。訓練を重ねることで上手に避難できるようになったことや前回よりも避難時間が短縮できたことなどを全員で確認し合いました。訓練の後には、防災ビデオも視聴し災害に備えていました。



感動！ 観音寺のまちを駆け抜けた鉄人たち

2016日本学生トライアスロン選手権観音寺大会



円陣を組んで勝利を誓う

9月4日(日)、第10回を迎えた「2016日本学生トライアスロン選手権観音寺大会」が、有明浜海水浴場・琴弾公園周辺の特設コースで盛大に開催され、全国7ブロックの予選を勝ち抜いた学生233人が、総距離51.5キロメートル（スイム・バイク・ラン）の過酷なレースに挑みました。

沿道には、仲間や家族、多くの市民が駆け付け、限界に挑戦する選手に熱い声援を送りました。また、観音寺第一高等学校吹奏楽部の演奏がスタートを盛り上げ、約760人のボランティアが、給水や交通整理にあたり大会を支えました。長時間の交通規制にもご協力いただきありがとうございました。



浴びるように…水分補給。



優勝の瞬間！内田弦大選手

優勝者

男子個人：内田弦大さん（関西大学）
女子個人：福岡 啓さん（東京農業大学）
男子団体：流通経済大学
女子団体：日本体育大学



力走！先頭をとらえた福岡啓選手

2016観音寺キッズトライアスロン大会



スイムからバイクへ

9月3日(土)には、ことし9回目を数える「2016観音寺キッズトライアスロン大会」が開催され、小学4年生から6年生までの小さな鉄人36人が熱い戦いを繰り広げました。



波をかき分けて

優勝者

4年生：上川諒さん（観音寺小）
山本更紗さん（ " ）
5年生：浅野光輝さん（観音寺小）
高橋花音さん（ " ）
6年生：横内康太さん（豊浜小）
小西加恋さん（常磐小）



ゴールを目指し懸命に走る

県内出身選手も活躍！

「観音寺大会を心待ちにしていました」「自分の目標を達成することができて嬉しい！」と笑顔の2人



福家脩平さん
（高松市・日本体育大学）

山本麻衣さん
（さぬき市・三重大学）

10月は骨髄移植・臓器移植普及推進月間

骨髄移植とは、病気などの理由によって正常な造血が行われなくなった場合に、健康な人から提供された骨髄を患者の骨髄に入れ替えて造血機能を回復させる治療法です。

移植には、白血球の型を患者と提供者で一致させる必要がありますが、一致する確率は数百人から数万人に1人とまれです。

香川県の登録患者数（提供希望者）は累計402人、現在骨髄移植を待っている人は12人、移植は累計143件です。（平成28年7月末現在）
〈ドナー登録者〉香川県2,775人（平成28年7月15日現在）

ドナー登録できる人

- ・18歳～54歳以下で健康な人
- ・骨髄提供の内容を十分に理解している人
- ・体重が男性45kg以上、女性40kg以上の人

臓器移植とは、重い病気や事故などにより臓器の機能が低下した人に、他者の健康な臓器と取り替えて機能を回復させる医療です。第三者の善意による臓器の提供がなければ成り立ちません。

日本で臓器提供を待っている人は、およそ1万3,000人、それに対して移植を受けられる人は、年間およそ300人です。

骨髄移植について問い合わせ先

香川県西讃保健福祉事務所 ☎25-2052
香川県赤十字血液センター献血推進課
☎087-881-1582

臓器移植について問い合わせ先

公益社団法人日本臓器移植ネットワーク
☎0120-78-1069
（平日・午前9時～午後5時30分）



三豊総合病院健康教室

●男性の調理実習

時 10月5日(水)午前10時～午後0時30分
内 電子レンジで簡単調理 野菜たっぷりずし

●夜間糖尿病教室

時 10月13日(木)午後6時～午後7時
内 糖尿病合併症について(神経症)、足の観察していますか？

●食べて治して、ハッピーライフ

時 10月14日(金)午前10時～正午
内 調理実習＝寝たきり予防、筋肉や骨を丈夫に保つバランスメニュー

●腎臓病教室

時 10月20日(木)午後3時30分～午後5時
内 腎臓の働き、腎臓病に使われるお薬、腎臓病食(塩分の取り方)について

健康づくり・ふる里探検ウォーキング

柞田地区の郷の神、神社を巡りながら、深まりゆく秋を満喫しませんか？楽しく健康づくりを始めましょう。

時 11月15日(火)午前8時30分集合(柞田公民館)～午前11時30分

内 柞田公民館を出発し、日枝神社や境八幡神社、山田神社を見学する約6kmのコース

料 無料

持 タオル、帽子、飲み物、雨具(天候により)、「ふる里探検隊」の冊子(持っていない人には当日渡します)

注 11月8日(火)までに申し込みが必要

申 健康増進課成人保健係 ☎23-3964

薬と健康の週間 10月17日～23日

私たちの健康を守るため、薬はなくてはならないものです。薬との上手なつきあい方を考えてみましょう。

○医師や薬剤師に相談して使用する(かかりつけ薬局や薬剤師を持つ)

○説明書や薬袋をよく見て、用法・用量を守る
○「お薬手帳」を活用して、飲み合わせや重複投与などをチェックする

○日光、高温、湿気を避けて保管する

○子どもの手の届かないところに置く

○薬を人にあげたり、人からもらったりしない

問 健康増進課成人保健係 ☎23-3964

10月10日は「目の愛護デー」

年に1度は目の検診を受けて健康チェックを！



健康診査は受けましたか？ 健診期間は10月末まで

6月から国保特定健康診査(国民健康保険に加入している40歳から74歳までの人対象)と後期高齢者健康診査(後期高齢者医療の資格を持っている人対象)を実施しています。この健診は、メタボリックシンドローム(内臓脂肪症候群)や生活習慣病の予防と早期発見を目的に10月末まで実施します。

まだ受けていない人は早めに受診してください。



健診を受診したら…

健診結果の判定や検査数値等は確認しましたか。健診の結果は、1年間の生活を振り返り、健康を維持するための大切なヒントが詰まっています。ぜひ健診結果を確認しましょう。

また、生活習慣病を早期発見するためには、検査数値の経年変化を見ることも大切です。異常値に近づいている項目がないかなどをチェックして、もし気になることがあれば、医師に相談してください。

また市では、特定保健指導や健康栄養相談を行っています。健康づくりのために利用してください。

問 健康増進課成人保健係 ☎23-3964

高齢者インフルエンザ予防接種が 10月1日から始まります！

インフルエンザの流行時期に備えて10月1日から予防接種が始まります。

○10月1日現在で65歳以上の人＝9月末に予診票等書類を送付

○11月から12月に65歳を迎える人＝65歳になってから随時郵送予定

○平成29年1月から3月までに65歳を迎える人＝65歳を超えて申し込むと予診票等を発行

時 10月1日(土)～平成29年3月31日(金)

対 65歳以上の人(接種日現在)と60歳以上65歳未満の人で心臓や腎臓、呼吸器の機能の障害またはヒト免疫不全ウイルスによる免疫の機能に障害を有する身体障害者手帳1級を持っている人

料 1,200円

ただし市民税非課税世帯と生活保護世帯の人は自己負担金が免除されます。必ず接種前に健康増進課または各支所で手続きをしてください。

持 予診票、印鑑、身分証明書(運転免許証または保険証)

申 健康増進課母子保健係 ☎23-3964



時 日時 所 場所 内 内容 数 人数
対 対象 料 料金 受 受付期間 主 主催
持 持参物 注 注意 申 申込先 問 問合せ先

高齢者肺炎球菌ワクチン 定期予防接種のお知らせ

高齢者肺炎球菌ワクチン定期予防接種対象者には、4月に予診票等書類を送付しています。今年度対象の人で、まだ予防接種を受けていない人には、今回送付の高齢者インフルエンザ予防接種案内にお知らせを同封しています。インフルエンザ予防接種と併せて、高齢者肺炎球菌予防接種を受けることで肺炎を予防する効果が高まります。接種がまだの人は医療機関で予約して早めに受けましょう。

時 平成29年3月31日(金)まで

対 今までに、高齢者肺炎球菌ワクチン(23価)を受けたことがない人で、接種日に60歳以上65歳未満で心臓、腎臓、呼吸器の機能の障害またはヒト免疫不全ウイルスによる免疫の機能に障害を有する身体障害者手帳1級を持っている人と、下表の生年月日の人

65歳	昭和26.4.2生～昭和27.4.1生
70歳	昭和21.4.2生～昭和22.4.1生
75歳	昭和16.4.2生～昭和17.4.1生
80歳	昭和11.4.2生～昭和12.4.1生
85歳	昭和6.4.2生～昭和7.4.1生
90歳	大正15.4.2生～昭和2.4.1生
95歳	大正10.4.2生～大正11.4.1生
100歳	大正5.4.2生～大正6.4.1生

料 2,000円

ただし市民税非課税世帯と生活保護世帯の人は、自己負担金が免除されます。必ず接種前に健康増進課または各支所で手続きをしてください。インフルエンザ予防接種の免除申請と同時に申請できます。

持 予診票、印鑑、身分証明書(運転免許証または保険証)

問 健康増進課母子保健係 ☎23-3964

元気印のかんおんじ21 第2次ヘルスプランの推進

健康増進計画・食育推進計画

休養・心の健康・飲酒・喫煙グループ

健康増進課 ☎ 23 - 3964

平成28年6月と7月に、市内3校の小学5・6年生（148人）を対象に「喫煙防止教室」の出前講座を開催し、講座の前後にたばこに対するアンケートを実施しました。

あなたの家族の中に、たばこを吸う人はいますか？

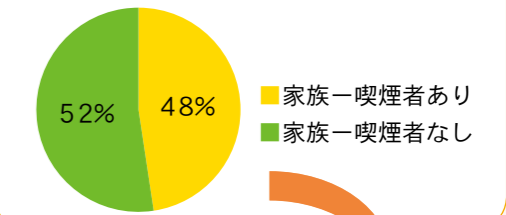
家族の中に喫煙者がいると回答した児童は48%で、そのうち父親と母親の割合はそれぞれ52%と25%でした。皆さんの家族や、周りの環境はどうでしょうか？分煙や禁煙が世の中に定着してきていますが、一番の落とし穴は家庭かもしれません。

「すこやか親子21」母子の健康水準調査（厚生労働省）によると、喫煙している妊婦が平成25年度に3.8%なのに対し観音寺市は4.8%と高く（右記グラフ参照）、経年的に見ると年々減少していますが、国の目標指標の0%に対しまだまだ啓発活動が必要な状況です。また、「育児期間中の両親の喫煙率」の指標（平成25年）においては、父親が41.5%、母親が8.1%と示されており、市では、平成36年に向けて父親は20%、母親は4%を目標としています。

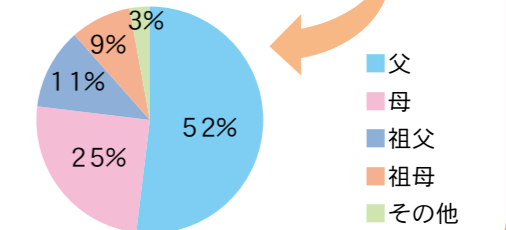
出前講座の中で妊婦がたばこを吸っている場合、「赤ちゃんが小さく産まれる」「早く産まれてしまう」など、赤ちゃんに多大な害を及ぼしてしまうことを子どもたちに伝えていきます。せっかく授かった「命」、お腹の中で元気に成長し、無事生まれてきて欲しいと願っています。

☆参考文献：健やか親子21（第2次）母子の健康水準向上のための国民運動計画

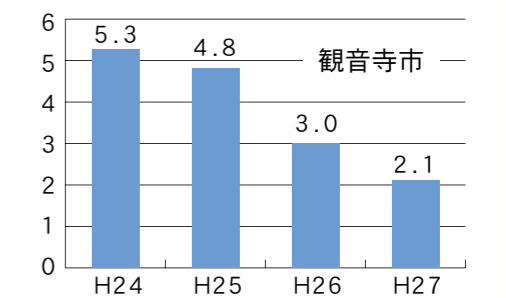
あなたの家族はたばこを吸いますか？



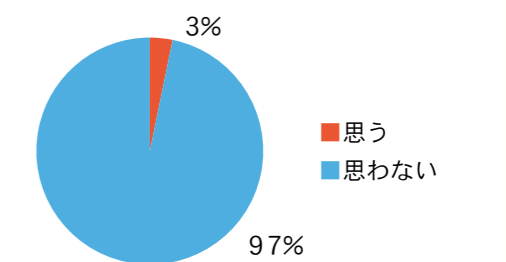
喫煙家族の内訳を見ると



妊娠届出者のうち喫煙者の割合（%）



大人になったらたばこを吸ってみたいと思いますか？



お父さん、お母さん、おじいちゃん、おばあちゃん！子どもたちは、みんな大切な家族のことを心配しています。「体づくりは一生の宝」私たち大人が子どもたちにできることを一緒に考えてみませんか？
自分の体を大切にできる子どもたちを、みんなでサポートしていきましょう！

子どもたちからたばこを吸う大人の皆さんへ

- ・ガンになりますよ！
- ・何のために吸っているの？
- ・歩きながら吸うのはやめて！
- ・子どもの前では吸わないで！
- ・周りの人にも害を及ぼしていますよ！
- ・寿命が縮まるのにどうして吸うの？
- ・たばこをやめさせてあげたい！
- ・どうして病気になるのにたばこを吸うの？

子どもたちから家族に伝えたいメッセージ

- ・吸っている人より周りにいる人の方が害を受ける
- ・このままたばこを吸わないで欲しい！
- ・長生きして欲しいから吸わないで欲しい！
- ・ストレス発散させたいのなら、たばこ以外で発散させて欲しい！
- ・たばこは有害物質が250種類も入っているので吸ってはいけない！
- ・お父さん、たばこをやめてくれてありがとう！

平成28年度 出前講座実施計画

- ◆子どものこころの健康教室：常磐・栗井・一ノ谷小学校（10月）、大野原小学校（平成29年1月）実施予定
- ◆喫煙防止教室：一ノ谷・栗井小学校（6月）、常磐小学校（7月）、大野原小学校（9月）実施

正しい認識で明るい社会を

気づく・学ぶ・広げる人権
言葉の大切さを理解して

私たちは普段、個々の言葉が持つイメージや本来の意味などを、あまり意識することなく使っています。その中には、男女共同参画社会基本法の制定などが契機となり、職種の呼び方が変わったものがあります。たとえば、「看護婦」は「看護師」、「保母」は「保育士」などです。

また、夫婦の関係において、女性は「妻」「嫁」「家内」「女房」、男性は「夫」「主人」「旦那」「亭主」などと、配偶者のことをさまざまな呼び方で呼びます。

日ごろ、何気なく使っている言葉ですが、「家内」は家の中の人、「主人」は家の長や自分が仕える人などと解釈でき、夫婦という本来の意味を考えると違和感を覚えます。

また、時代の変化により呼び方が変わってきた言葉もありです。現在、学校などでよく使われる「保護者」という言葉は、以前「父兄」と言っていました。参観日も「保護者会」ではなく「父兄会」と呼ばれていました。「父兄」は、昔の戸主が家を統率し、家の継承者が長男であったころの家制度によ

るものであり、現在の家族形態にそぐわないものですが、今でも使われることのある言葉です。言葉本来の意味を正しく理解して、相手を思いやる言葉づかいをすることは、好ましい人間関係づくりの基本です。違和感を持つことがないように、温もりが伝わる言葉づかいを心がけたいものです。

おめでとう
ございます
平成27年度
人権作品優秀賞



栗井小学校 4年 藤村 春陽さん



大野原中学校 3年 米谷 啓吾さん

男女共同参画

「メディア・リテラシー」ってなんだろう

企画課男女共同参画推進室

☎ 23 1 3 9 1 7

「メディア・リテラシー」とは、新聞、雑誌、テレビやインターネットなど、メディアからの情報を読み解いて、使いこなす力のことです。多くの情報があふれている現代、必要な力として注目されています。しかし、メディア・リテラシーという言葉聞いたことがあっても、意味を正しく理解している人は少ないようです。

皆さんの日々の生活を思い返してみてください。テレビから流れるニュースやコマーシャル、何か分からないことがあればインターネットで調べるなど、毎日多くの情報を取り入れていることと思います。しかし、さまざまなメディアが伝える情報が、いつもありのままを表しているとは限りません。時には多くの人の目をひくために、誇張が含まれている場合もあります。



子育て応援情報

トピックス

B型肝炎の定期予防接種が10月1日から始まります!

B型肝炎ウイルスに感染すると、年齢が低いほど症状が軽く症状がはっきりしないままウイルスが潜んでしまう持続感染になることがあります。B型肝炎ワクチンは、将来発症するかもしれない慢性肝炎・肝硬変・肝がんの予防を目的として実施します。対象者に予防票を送付します。

- ★平成28年4・5月生まれで、B型肝炎の予防接種を1度も受けたことがない場合は、定期接種が始まったら、早めに1回目を受けましょう。
- ★平成28年10月1日以前にB型肝炎の予防接種を受けている場合は、残りの回数を定期的対象として接種することができます。

対象者	平成28年4月1日以降に生まれた子ども 1歳の誕生日前日まで
対象者とならない者	B型肝炎ウイルス陽性者の胎内または産道においてB型肝炎ウイルスに感染した恐れのある子どもで、ヒト免疫グロブリンに併せてB型肝炎ワクチンの投与を受けた子ども
接種期間	1歳の誕生日の前日まで(3回の接種を完了)
料金	無料
標準的な接種間隔	1回目: 生後2カ月以降 2回目: 1回目の接種から27日以上間隔をあける 3回目: 1回目の接種から139日以上(20週後の同じ曜日から接種可能)の間隔をあける
接種方法	医療機関で個別接種

問 健康増進課母子保健係 ☎23-3964



平成27年10月生まれ
ハロ-キッズ!! 1歳おめでとう♡
Hello Kids!!
満1歳の子どもを募集
10月3日から、1月生まれの子どもを募集します。応募多数の場合は先着順になります。
問い合わせ先: 秘書課広聴広報係 ☎23-3915



あきと
久保田晃斗ちゃん
父 桂介さん 母 友視さん
(柞田町)



しいな
白川椎菜ちゃん
父 博規さん 母 沙稀さん
(大野原町花稲)



ゆうすけ
住友勇介ちゃん
父 俊介さん 母 恵衣さん
(池之尻町)



たいち
小林泰知ちゃん
父 泰弘さん 母 真実さん
(室本町)



ゆきのの
藤原雪乃ちゃん
父 彰人さん 母 晴菜さん
(木之郷町)

講座・教室



ペアメンCafe

「子どもの発達が気になる」「子育てがちょっとしんどいな」など、いろいろな子育ての悩みを話したり、情報交換したりしませんか?ペアレントメンターを囲んで気軽に話しましょう。

時 10月5日(水) 午前10時~正午

所 保健センター

対 子どもの発達に何らかの不安を感じている保護者

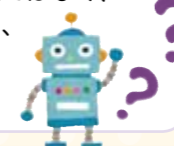
主 NPO法人ペアレントメンターかがわ

申 前日までに申し込んでください。

問 NPO法人ペアレントメンターかがわ ☎080-2978-8304

ペアレントメンターとは

ペアレントメンター養成研修を修了した先輩保護者等のこと。専門家ではなく、同じ親としての視点を大切に、子どもの発達に関する悩みの共感や助言を行う。



相談

家庭児童相談	子育ての不安、養育困難、虐待、家庭内の相談など	土・日曜日、祝日を除く 毎日 午前8時30分~午後5時	市役所 1階 家庭児童相談室
母子・父子自立相談	ひとり親家庭の相談や援助、貸付など		
児童相談(要予約)		10月12日(水) 午後1時30分~午後4時 (県の専門相談員が対応)	
問 子育て支援課こども・女性相談係 ☎23-3957			
育児相談		10月25日(火) 午前9時30分~午前11時	保健センター
問 健康増進課母子保健係 ☎23-3964			

募集します!

平成29年度「児童福祉週間」標語



時 10月20日(木)まで

内 元気やかんばる子どもたちを応援する標語や子どもたちからの未来へのメッセージになる標語。応募方法など、HPで確認してください。

申 問(公財) 児童育成協会「標語募集」係

HP: <http://www.kodomo-shiro.or.jp>

就学時健康診断 平成29年度新小学1年生対象

平成29年4月に小学校に入学する子ども(平成22年4月2日~平成23年4月1日生)を対象に健康診断を行います。

健康診断は、現在住んでいる住所地(住民票のある住所)の小学校で受診してください。入学までに住所を移す予定がある人や住所地の小学校で

受診できなかった人は、他の小学校の健康診断日でも受診できます。この場合、入学予定校と学校教育課へ連絡してください。

案内通知は、郵送または在籍している市内幼稚園・保育所を通じて渡します。(10月中旬予定)

問 学校教育課 ☎23-3938

就学時健康診断日程および通学区域

入学予定校	実施月日	受付時間	開始時間	実施場所	電話番号	通学区域(町名)
観音寺小学校	12月1日(木)	12:30	13:00	各学校 体育館	57-5120	観音寺町、茂木町、茂西町、有明町、八幡町、天神町、坂本町、幸町、栄町、昭和町、南町、西本町、港町、三本松町、琴浪町、瀬戸町
高室小学校	11月17日(木)	13:30	14:00		25-2661	高屋町、室本町
常磐小学校	12月7日(水)	12:30	13:00		25-2988	流岡町、村黒町、植田町、出作町
柞田小学校	11月24日(木)	12:35	12:55		25-3621	柞田町、木之郷町(488番地27~33を除く)
豊田小学校	11月16日(水)	13:10	13:30		27-6303	新田町、原町、池之尻町、木之郷町488番地27~33の区域
粟井小学校	11月10日(木)	13:00	13:30		27-6229	粟井町
一ノ谷小学校	11月30日(水)	13:15	13:45		25-0204	中田井町、本大町、古川町、吉岡町
伊吹小学校	※指定日はありません				29-2102	伊吹町
大野原小学校	11月10日(木)	13:45	14:15		54-2029	大野原町
豊浜小学校	11月10日(木)	12:50	13:00		52-2029	豊浜町

第11回 観音寺市民文化祭

観音寺市中央公民館 ☎ 23-3944

催し・展示名	日 時	場 所		
芸能	謡曲と舞囃子の会	10月30日(日)午後1時～午後3時30分	働く婦人の家 2階和室	
	合同芸能祭	11月3日(祝・木)正午～午後4時30分	共同福祉施設 軽運動室	
	豊浜芸能発表会	11月3日(祝・木)午後1時～午後5時	豊浜中央公民館	
	豊浜社交ダンスパーティー	11月20日(日)午後1時30分～午後4時30分		
	大野原芸能祭	11月13日(日)正午～午後4時	大野原会館	
文芸	短歌会	11月3日(祝・木)午後1時～午後5時	中央図書館	
	俳句会	11月3日(祝・木)投句5句・締め切り 午後1時30分	興昌寺	
茶会	お茶席(大野原茶道クラブ)	10月29日(土)午前9時～	大野原農業者トレーニングセンター	
	お茶会(表千家)	11月20日(日)午前9時～午後3時	働く婦人の家 2階和室	
作品展示等	観音寺文化祭	作品展	陶芸・てん刻・押し花・皮革工芸・墨絵・ちぎり絵 小品盆栽・洋画・書道 10月28日(金)～30日(日) 午前9時～午後5時 ※最終日は午後4時まで	共同福祉施設、働く婦人の家、中央図書館
		華道展	11月1日(火)～3日(祝・木) 午前9時～午後5時 ※最終日は午後4時まで	共同福祉施設
	大野原文化展	作品展	10月28日(金)～30日(日) 午前9時～午後5時 ※最終日は午後2時まで	大野原農業者トレーニングセンター
		囲碁	10月29日(土)午前9時～午後5時	大野原中央公民館
	豊浜文化祭	作品展	10月28日(金)～30日(日) 午前9時～午後5時 ※最終日は午後2時まで	豊浜中央公民館、豊浜福祉会館、豊浜ふれあい会館、豊浜公会堂
		各種バザー	10月29日(土)午前9時～午後2時	豊浜中央公民館、豊浜支所分館
		囲碁	11月3日(祝・木)午前9時～午後5時	豊浜ふれあい会館
		麻雀	10月30日(日)午前9時～午後2時(初心者麻雀教室)	豊浜支所分館

市役所からのお知らせ

お知らせ

秋祭りのため 火葬時間を変更

10月15日(土)、16日(日)は地元の秋祭りのため、燐望苑での火葬時間を午後2時30分から変更します。
 燐望苑 ☎ 67-5650

障害者控除対象者の認定

65歳以上の身体障害者手帳などを持つていない人で、認知症や6カ月以上寝たきり状態が続いている人は、その程度により税法上の障害者控除の対象者になる場合があります。必要に応じて「障害者控除対象者認定書」を交付していますので、相談してください。
 高齢介護課高齢者福祉係 ☎ 23-3968

福祉年金(遺児年金)を支給します

父か母が死亡または3年以上生死不明(遺棄を含む)の義務教育修了前の児童に、遺児年金を支給します。新規に支給を受けるには、申請が必要です。
 遺児年金額 12,000円(年額)
 支給月 3月
 対 市内に引き続き1年以上住み、3月1日現在市内に住所を有する児童
 注 世帯の合計所得が200万円以上の場合は対象外
 申 印鑑と児童名義の預金通帳を持参し申請してください。
 問 子育て支援課児童福祉係 ☎ 23-3962

宝くじの助成を受けました

(二財)自治総合センターが行っている宝くじの助成を受け、山王自治会が和太鼓備品を整備しました。この事業は、自治会等のコミュニティ団体へ助成し、コミュニティ活動の健全な発展を図り、宝くじの普及と広報を行うものです。
 問 地域支援課 ☎ 23-3949

不法投棄は絶対ダメ

ごみの不法投棄は「廃棄物の処理及び清掃に関する法律」で禁止されています。一部の心ない人による山林や河川、道路、空き地などへの家電製品や粗大ごみ、家庭ごみ、事業系ごみなどの不法投棄が後を絶ちません。不法投棄は犯罪です。発



和太鼓備品

自治基本条例の制定にむけて② まちを創造する仕組み

企画課 ☎ 23-3917

自治体運営の基本的なルールや住民の権利、まちづくりの方向性を定める「自治基本条例」について、シリーズで掲載しています。

① 附属機関の運営

市には、審議会などの「附属機関」と呼ばれるものがあり、政策の決定などに大きな役割を果たしています。今回は、審議会などへの市民参加について市民委員の公募原則、委員の構成、委員の任期や選考手続き等を定める事例を紹介します。附属機関の委員の選任については、特定の団体の代表者などが選ばれる傾向にあります。公募により市民参加の機会の拡充と任命過程の透明化という効果があります。

(委員の公募)

第〇条 市は、審議会等の委員の選任に当たっては、公募の委員を加えるものとする。

また、男性や高齢者が委員に選任される傾向があることから、男女比や年齢構成、地域構成なども考慮することが重要です。

(委員の構成・資格)

第〇条 市は、審議会その他の附属機関の委員の任命に当たっては、その機関の設置の目的に応じて、地域、性別、年齢などに配慮しなければならぬ。

さらに、これらの会議は、特別な定めがあるものを除き、可能な限り公開することが原則であることから、これを定めた条例も見られます。

(会議の公開)

第〇条 市は、執行機関に置く附属機関及び附属機関に準ずる機関(以下「附属機関等」という。)の会議を原則として公開するものとする。

審議会等への市民の参加によって、議論が尽くされるよう配慮することが必要です。

今回は「②市民投票」について説明します。



〈献立〉豊浜中学校給食調理場

★アーモンドトースト★秋味シチュー
 ★ワカメサラダ★牛乳

作り方

- 肉や野菜は、食べやすく一口大に切る。
- 小麦粉と同量のバター、牛乳を使ってホワイトルーを作る。
- 鍋に油をひいて鶏肉を炒め、続いてタマネギやその他の材料を加えてよく炒める。塩、コショウ、コンソメで味付け、ひたひたになるまで水を加えて煮込む。
- サツマイモが煮えたら、②のホワイトルーを加え、混ぜながら中火で煮立てる。塩、コショウで味を調え、枝豆のむき身を散らして仕上げる。

学校給食 食育コーナー

学校給食課 ☎ 57-6660

旬のサツマイモをシチューに入れてみました

食欲の秋、味覚の秋といわれるように、秋は海の幸、山の幸が豊富に出回る季節です。今回は、サツマイモやキノコなど、秋をイメージさせる食材をたっぷり使った「秋味シチュー」を紹介します。

私たちの食事は、食物繊維が不足しがちで、それが原因で生活習慣病などの病気になる人が増えています。芋類やキノコ類、また豆類や海藻類など、食物繊維の多い食べ物を積極的に毎日の献立に取り入れましょう。

秋味シチュー 材料 (5人分)

鶏肉 200g、タマネギ 300g、ニンジン 100g、サツマイモ 200g、シメジ 1パック、エノキダケ 1袋、トウモロコシ(缶詰) 50g、枝豆むき身 50g、ホワイトルー(小麦粉 40g、有塩バター 40g、牛乳 400cc) 油大さじ 1、塩小さじ 1、コショウ少々、固形コンソメ 1個、水適量

国民年金基金に 加入しませんか

国民年金基金制度は国民年金の第1号被保険者（自営業やフリーで働く人、およびその配偶者）が、国民年金の「上乘せ」として加入できる公的な年金制度です。将来受け取る年金を自分の収入に合わせて設計でき、確実に増やすことができます。掛金は、口数単位で自由に設定できます。

▼加入できる人

- 国民年金第1号被保険者で保険料を納めている20歳以上60歳未満の人
- 国民年金に任意加入している60歳以上65歳未満の人

▼3つのメリット

- ①掛金は将来も一定少ない掛け金や自由なプランで始められ、ライフサイクルに応じて掛け金を増減することもできます。
- ②掛け金は全額所得控除対象掛け金は、全額が社会保険料として所得から控除され、所得税や住民税が軽減されます。
- ③年金額が今から分かる加入したときに将来受け取れる年金額が確定します。

注 国民年金の保険料免除者や農業者年金加入者、付加年金加入者は対象外

香川県国民年金基金職員による年金相談会を開催

時 11月2日(水)
午前10時～午後4時

所 観音寺市役所201会議室
香川県国民年金基金

問 0120-65-4192
http://www.kagawa-kin.or.jp

DV被害による国民年金の 免除について

配偶者の暴力（DV）により配偶者（DV被害者）と同居が異なる人で、国民年金保険料の納付が経済的に困難な場合、納付が免除になります。

DV被害者が保険料の免除を受けるためには、本人（DV被害者）からの申請が必要です。

配偶者の所得にかかわらず、本人の前年所得が一定

市民課市民係
☎ 23-3924

市内の交通事故 1/1～8/31

発生件数	250件(298件)
死者数	6人(2人)
負傷者数	315人(371人)

()内は昨年

資源回収予定

時	所
10月2日(日)	高室小学校
10月16日(日)	柞田小学校
10月23日(日)	観音寺小学校、常磐小学校
10月30日(日)	大野原小学校
10月30日(日)	豊浜小学校

以下であれば、年金保険料が免除になります。まずは、年金事務所へ相談してください。

問 日本年金機構善通寺年金事務所
☎ 0877-62-1662

募集

市営住宅空き家入居者

受 10月3日(月)～7日(金)
午前8時30分～午後5時15分

注 中堅所得者向け住宅の空き家入居者も併せて募集

申 問 都市整備課住宅係
☎ 23-3955

相談

困ったら 一人で悩まず行政相談

10月17日(月)～
23日(日)
行政相談週間

総務大臣の委嘱を受けた行政相談委員が、国の仕事やサービなどについての苦情や意見・要望などの相談に応じます。費用は無料で秘密は守られます。

時 10月18日(火)
午後1時30分～午後4時

所 中央図書館2階会議室

行政相談委員
亀山哲夫さん、石川省三さん、合田幹夫さん、松木由佳さん

イベント・催し

グリーンフェスティバル in 観音寺2016

10月は「都市緑化月間」です。ことしも香川県造園協会西讃支部との共催で、花と緑の普及啓発行事を開催します。

時 10月30日(日)午前10時～正午(午前9時20分開場)

所 萩の丘公園ゲートボール場

内 苗木の無料配布と抽選会、緑化相談、緑の募金、観音寺第一高等学校吹奏楽部演奏など

注 配布苗木が無くなり次第イベント終了

問 都市整備課
☎ 23-3918



銭形いるどり市(軽トラ市) 出店者募集

軽トラの荷台で、野菜や果物、海産物などを販売する産直市を開催します。

時 12月4日(日)午前10時～午後3時

所 道の駅「とよはま」下り駐車場

料 登録料1000円、出店料500円

受 10月31日(月)まで

申 問 農林水産課(銭形いるどり市実行委員会事務局)
☎ 23-3931

スポーツ

体育施設を無料開放

体育の日、スポーツに親しんでもらうため、施設を無料開放します。

時 10月10日(祝・月)
午前9時～午後4時

開放施設

- 総合運動公園有料施設(広場、テニスコート)
☎ 27-6157
- 市立総合体育館
☎ 27-7100
- 大野原会館
☎ 54-5660

参加者募集元氣アップフェスタ

「地元プロスポーツ選手」も参加
 10月23日(日)
 午前8時30分から受付
 所 萩の丘公園多目的広場
 内 (雨天時は市立総合体育館)
 50メートル走、8の字跳び、ドッジビー、ストラックアウトなど
 対 市内在住の小学生とその保護者
 料 無料(参加賞あり)
 受 当日受付可
 申 問 市民スポーツ課
 ☎ 23-3941

参加者募集 体力づくり「バスウォーキング」

懐かしの鉄道風景と歴史ロマン 片鉄ロマン街道
 11月13日(日)(雨天決行)
 午前7時30分受付
 所 岡山県赤磐市美咲町・和気町(約8キロメートル)
 対 小学生以上の市内在住の人
 数 70人(先着順)
 料 大人 6,000円/人
 小学生 5,000円/人
 弁当希望者は、別途800円(お茶付き)を申込時に集金
 受 11月4日(金)の午前9時

10月23日(日) 9:00~		豊浜町 第10回世代ふれあいスポーツ大会 豊浜小学校体育館	
月 日	ス ポ ー ツ 行 事	月 日	ス ポ ー ツ 行 事
15(土)	第36回豊田バンサーズ杯軟式少年野球大会	16(日)	第5回香川県社会人ソフトテニス大会
16(日)	8:30~総合運動公園ほか	9:00~総合運動公園	三観地区中学校新人体育大会サッカー競技
22(土)	29(土)	9:00~総合運動公園	第32回香川県レディース会長杯ソフトテニス大会
23(日)	9:00~総合運動公園	26(水)	第41回観音寺支部老人スポーツ大会
26(水)	10:00~市立総合体育館	28(金)	第15回大野原三楽クラブ運動会
30(日)	9:00~大野原会館	3(祝・木)	香川県民スポレク祭バウンドテニス大会
3(祝・木)	8:30~市立総合体育館	3(祝・木)	香川県中学校新人新体操大会
5(土)	9:00~総合運動公園	5(土)	第36回三観広域ソフトテニス大会
6(日)	9:00~総合運動公園	6(日)	第7回香川ルーキーズカップ(ミニバスケットボール)
6(日)	8:30~大野原会館ほか	6(日)	第40回近県一般ソフトボール大会
			8:00~総合運動公園ほか
			第7回WESTカップバレーボール大会
			8:30~市立総合体育館ほか

問 市民スポーツ課 ☎ 23-3941

から正午までは、市役所2階201会議室で受付(定員になり次第締め切り)
 注 代理申し込み可
 持 タオル、弁当、飲み物、雨具など
 申 問 市民スポーツ課
 ☎ 23-3941

参加者募集

初級者バドミントン教室
 11月5日(土)、12日(土)、19日(土)、26日(土)
 午後8時~午後9時
 所 豊浜中学校体育館
 持 ラケット、体育館シューズ

第1回市民健脚ウォークラリー

11月6日(日)開催予定
 注 詳細については、決定次第、市ホームページ、ホッとメール、文字放送でお知らせします。
 申 問 市民スポーツ課
 ☎ 23-3941

ズ、タオル、飲み物
 料 無料
 受 10月28日(金)まで
 主 観音寺市体育協会
 申 問 豊浜中央公民館
 ☎ 52-1203

情報 掲示板

お知らせ

10月は里親を求める 運動月間

里親制度を知っていますか? 温かい家庭を子どもに、さまざまな事情で保護者の下で生活できない子どもたちが、家庭的な環境で健康やかに成長するために、里親制度があります。
 里親には、子どもが親元に帰るまでの一定期間や、自立するまでの期間(数日程度~十数年)を養育する「養育里親」、養子縁組により養親となることを希望する「養子縁組里親」などがあります。
 里親になるには特別な資格は必要ありませんが、子どもの養育についての理解や熱意、愛情を持っていること、経済的に困窮していないことなどが条件(事前

審査・研修あり)です。県内では、平成28年8月1日現在で、41人の子どもが27世帯の里親家庭で生活しています。里親家庭で暮らす子どもはまだ少数で、事情があつて親や家族と暮らせない子どもの大半は施設で暮らしています。子どもを家庭に迎え入れ、親身になって一緒に歩む里親制度に、ご理解と協力をお願いします。詳しくは、問い合わせてください。

問 香川県子ども女性相談センター
 ☎ 087-862-8861
 香川県西部子ども相談センター
 ☎ 0877-24-3173

さとおやのさと 検索

募集

JICAボランティア募集

「僕たちができることは必ずある」
 ● 募集説明会
 10月2日(日)
 午後1時~午後5時
 所 高松オリブホール
 ● 募集内容

① 青年海外協力隊 満20歳~満39歳 ② シニア海外ボランティア 満40歳~満69歳
 受 9月30日(金)~11月4日(金)応募書類必着
 詳しくは、問い合わせください。
 問 JICA 四国
 ☎ 087-821-8824

看護力再開発講習会

保健師、助産師、看護師、准看護師のいずれかの資格を有し、現在離職中で就職先が決まっていない人を対象に講習会を行います。
 時 11月7日(月)~11日(金)
 所 三豊総合病院
 受 10月28日(金)まで
 詳しくは問い合わせください。
 申 問 同病院看護部
 ☎ 52-3366

相談

「法の日」週間無料法律相談

10月5日(水)午前9時30分~午後3時30分受付
 所 高松家庭・簡易裁判所
 内 弁護士と面談の法律相談(30分程度)
 申 不要(受付順)

不動産鑑定無料相談会

10月7日(金)
 所 丸亀市役所2階相談室
 内 不動産鑑定士が不動産の価格や土地取引に関する相談に応じます。
 申 不要
 問 (公社)香川県不動産鑑定士協会
 ☎ 087-822-8785

精神・母子保健相談

思春期相談
 時 10月17日(月)午後2時~心の健康相談
 時 10月26日(水)午後1時45分~
 所 香川県西讃保健福祉事務所
 注 事前予約が必要
 申 問 同事務所保健対策課
 ☎ 25-2052

就農相談

10月17日(月)~31日(月)午後1時~午後4時(土・日曜日を除く)
 所 香川県西讃農業改良普及センター相談室

難病医療相談会(無料)

10月30日(日)午後1時30分~午後3時
 所 香川県西讃保健福祉事務所
 内 講義「ロービジョンケアにおける眼科の役割」三豊総合病院眼科部長 曾我部由香先生、視能訓練士 大西暁子先生
 対 網膜色素変性症患者とその家族
 注 事前予約が必要
 申 問 同事務所保健対策課
 ☎ 25-2052

10月1日~7日は公正証週間

契約や遺言は公正証書で公証役場では、当事者の依頼で遺言書の作成や、争いを未然に防止するため各種の契約書(公正証書)を作成しています。
 相談は無料です。気軽に相談してください。
 問 丸亀公証役場
 ☎ 0877-23-4734

Library News 図書館だより

休館日(月曜) 3・10・17・24・31日

中央図書館

- ★おはなし会 1日(土) 13:30~14:10
22日(土) 10:30~11:10
- ★英語のおはなし会 18日(火) 11:00~11:30
- ★つぼみ愛書会 21日(金) 13:30~
- 「親鸞完結編(上)」五木寛之 著(講談社)
- ★英語をたのしもう 毎週金曜日14:30~15:00

大野原図書館

- ★古典文学講座 15日(土) 9:30~11:30
- ★図書館まつり 22日(土) 10:30~11:30
- ★読書感想画展 22日(土)~26日(水)
- 大野原幼稚園児の作品 月曜日は休館
- ★リサイクル図書の配布 22日(土)~無くなり次第終了

豊浜図書館

- ★工作教室 1日(土) 13:30~14:30
- キャンディボックスをつくらう!
- ★おはなし会 22日(土) 10:30~11:00
- 紙芝居「こびとのりんご」ほか
- ★読書感想画展 22日(土)~11月6日(日)月曜日は休館
- 豊浜小・中学生の作品(豊浜中央公民館と共催)
- ★リサイクル図書の配布 28日(金)~無くなり次第終了

今月のおすすめ本
 「シャバーニだいき」
 岡田新吾/作 宮崎一人/絵
 東山動植物園/監修



かっこよくて優しい東山動植物園のシャバーニは、動物園の人気者。絶滅危機にあるニシローランドゴリラたちのことが、よくわかる一冊です。

「かんたんおしゃべりな実用雑貨折り紙」
 折居和美/監修 ブティック社/出版



日々の暮らしの中でちょっとおしゃべりに、そして便利に使える折り紙作品。だれでも手軽に作れます。

中央図書館 ☎ 23-3960 大野原図書館 ☎ 54-5715 豊浜図書館 ☎ 52-1206

相談あれこれ

相談日は、都合により変更することがあります。

交通事故相談 ☎23-3949 時12日(水)・26日(水)午前10時～正午 所本庁1階相談室 弁護士

年金相談 ☎0877-62-1662 時19日(水)午前10時～午後3時 所中央図書館会議室 日本年金機構善通寺年金事務所の相談員 事前に問い合わせ 要予約

街角年金相談・手続き ☎087-811-6020 観音寺 時5日(水)午前10時～午後3時 所本庁1階相談室 / 豊浜 時27日(木)午前10時～午後3時 所豊浜支所 街角の年金相談センター高松の相談員(公的年金全般相談可) 事前に問い合わせ

人権相談 ☎23-3928 観音寺 時14日(金)午前10時～午後3時 所ふれあい文化センター / 大野原 時13日(木)午前10時～午後3時 所大野原いきいきセンター / 豊浜 時11日(火)午前10時～午後3時 所豊浜福祉会館会議室1

女性相談 ☎23-3957 時土・日、祝を除く毎日午前8時30分～午後5時 所本庁1階家庭児童相談室 因DV・離婚・その他女性の相談

身障相談 観音寺 ☎23-3963 時6日(木)・20日(木)午前10時～正午 所本庁1階相談室 / 大野原 ☎54-5700 相談員が電話で受付後、大野原いきいきセンターなどでの相談

法律相談 ☎25-7708 数先着12人 時11日(火)・25日(火)午前10時～午後3時 所社会福祉センター相談室3 弁護士

心配ごと相談 観音寺 ☎25-7708 時4日(火)・18日(火)午後1時～午後3時 所社会福祉センター相談室3 / 大野原 ☎54-5714 時6日(木)・20日(木)午前10時～正午 所大野原いきいきセンター / 豊浜 ☎52-1212 時4日(火)・18日(火)午前10時～正午 所豊浜福祉会館会議室1

福祉人材無料職業相談 ☎25-7752 時土・日、祝を除く毎日午前9時～午後4時 所社会福祉センター

福祉総合相談 ☎25-7752 時土・日、祝を除く毎日午前8時30分～午後5時15分 所社会福祉センター

さぬき若者サポートステーション **かんおんじサテライト** ☎57-5575 時月・金(祝を除く)午前10時～午後5時 所吉岡町933 / 大野原サテライト ☎0877-58-1080 時18日(火)午前10時～午後4時 所大野原中央公民館3階会議室 因就職支援相談など 対15～39歳の人とその家族

子ども・若者相談 ☎23-0900 時月～金・第3土曜日 午前8時30分～午後5時 所少年育成センターやまびこコーナー [メール相談] mazu1po@city.kanonji.lg.jp

行政相談 ☎23-3915 時18日(火)午後1時30分～午後4時 所中央図書館2階会議室

家事手続案内 ☎25-2619 時土・日、祝を除く毎日午前9時～午前11時30分、午後1時～午後4時30分 所高松家庭裁判所観音寺支部

消防だより

ガス機器の火災とガス事故の防止

プロパンガスは取り扱いを誤ると火災や爆発などの点に注意し、ガスによる火災や事故を防ぎましょう。

- ガス機器の点検時は、着火しているか確かめる
- 天ぷらなどをすると、絶対にその場を離れない、離れるときは短時間でも

多重債務相談

四国財務局には、借金を抱え悩んでいる人のための「相談窓口」があります。一人で悩まず相談してください。必要に応じて、弁護士や司法書士などへの引き継ぎもしています。

電話相談(折り返しかけ直すので、まず電話をしてください)

受付時間 月曜日～金曜日(祝日、年末年始は除く) 午前9時～正午、午後1時～午後5時

料 無料

問 四国財務局多重債務者相談窓口 ☎087-831-2155

毎月19日は「かがわ育児の日」

子育て・子育てをみんなを支えるかがわを目指して毎月19日を「かがわ育児の日」とし、子育て・子育て喜びキャンペーンを実施しています。

かがわ子育て支援 フェスティバル2016 県内の子育て支援団体や企業が大集合して、ワークショップやバザーなど、親子で楽しめるイベントが盛りだくさんです。

時 10月2日(日) 午前10時～午後4時

所 さぬきこども国 芝生広場・こども劇場

料 無料

問 香川県子育て支援課 ☎087-832-3287

ガートンセミナー

①肥料と土づくりについて(実演)

②家庭果樹の相談会

時 10月23日(日) ①午前9時30分～午前11時45分 ②午後1時30分～午後3時45分

所 坂出市番の州公園管理事務所(旧番の州プール西隣)

あなたが心ありがとうございました

社会福祉法人 観音寺市社会福祉協議会

8月1日～31日(敬称略)

香典返し

西岡 京子 = 村黒町
徳永 勝久 = 坂本町
三野 伸隆 = 天神町
大賀 智恵子 = 大野原町

物品寄付

株式会社 讃岐物産 = 大野原町
久保田 小百合 = 粟井町
篠原 元良 = 池之尻町

イベント・催し

満濃池森林公園 秋のネイチャーゲーム

時 10月15日(土) 午前9時～正午

所 満濃池森林公園森林の館

内 五感を通じて自然を体験するための野外活動

料 無料

問 同公園管理事務所 ☎0877-571-6520

Jwicaad講習(操作)

時 11月15日(火)、17日(木) 22日(火)、24日(木) 午後6時～午後9時

所 香川県立高等技術学校丸亀校

内 (丸亀市港町307番地) 基本的な作図方法を学び、いろいろな図形をCADで描く技術を習得

対 在職者

数 15人

料 2,000円

ガートンセミナー

①肥料と土づくりについて(実演)

②家庭果樹の相談会

時 10月23日(日) ①午前9時30分～午前11時45分 ②午後1時30分～午後3時45分

所 坂出市番の州公園管理事務所(旧番の州プール西隣)

あなたが心ありがとうございました

社会福祉法人 観音寺市社会福祉協議会

8月1日～31日(敬称略)

香典返し

西岡 京子 = 村黒町
徳永 勝久 = 坂本町
三野 伸隆 = 天神町
大賀 智恵子 = 大野原町

物品寄付

株式会社 讃岐物産 = 大野原町
久保田 小百合 = 粟井町
篠原 元良 = 池之尻町

福祉サービス悩み相談

香川県福祉サービス運営適正化委員会では、児童や障がい者、高齢者などが、福祉サービスを利用して「内容が契約と違う」「職員が言葉に傷ついた、きちんとかえをしてくれない」などの相談を受け、解決に努めています。

サービスの利用者や家族、代理人、民生児童委員、関係職員が相談でき、匿名での相談も可能です。相談後は、相談者の許可を得て詳しく状況を調べ、助言や事業者へ改善の申し入れをします。虐待や重大な法令違反行為があると認められる場合は、県知事に速やかに通知します。

委員会は、社会福祉法に位置づけられる公正で中立な第三者機関です。秘密は守られ、費用は無料です。

安心して相談してください。

問 香川県福祉サービス運営適正化委員会 ☎087-861-1300

Jwicaad講習(操作)

時 11月15日(火)、17日(木) 22日(火)、24日(木) 午後6時～午後9時

所 香川県立高等技術学校丸亀校

内 (丸亀市港町307番地) 基本的な作図方法を学び、いろいろな図形をCADで描く技術を習得

対 在職者

数 15人

料 2,000円

あなたが心ありがとうございました

社会福祉法人 観音寺市社会福祉協議会

8月1日～31日(敬称略)

香典返し

西岡 京子 = 村黒町
徳永 勝久 = 坂本町
三野 伸隆 = 天神町
大賀 智恵子 = 大野原町

物品寄付

株式会社 讃岐物産 = 大野原町
久保田 小百合 = 粟井町
篠原 元良 = 池之尻町

多重債務相談

四国財務局には、借金を抱え悩んでいる人のための「相談窓口」があります。一人で悩まず相談してください。必要に応じて、弁護士や司法書士などへの引き継ぎもしています。

電話相談(折り返しかけ直すので、まず電話をしてください)

受付時間 月曜日～金曜日(祝日、年末年始は除く) 午前9時～正午、午後1時～午後5時

料 無料

問 四国財務局多重債務者相談窓口 ☎087-831-2155

Jwicaad講習(操作)

時 11月15日(火)、17日(木) 22日(火)、24日(木) 午後6時～午後9時

所 香川県立高等技術学校丸亀校

内 (丸亀市港町307番地) 基本的な作図方法を学び、いろいろな図形をCADで描く技術を習得

対 在職者

数 15人

料 2,000円

あなたが心ありがとうございました

社会福祉法人 観音寺市社会福祉協議会

8月1日～31日(敬称略)

香典返し

西岡 京子 = 村黒町
徳永 勝久 = 坂本町
三野 伸隆 = 天神町
大賀 智恵子 = 大野原町

物品寄付

株式会社 讃岐物産 = 大野原町
久保田 小百合 = 粟井町
篠原 元良 = 池之尻町

日	月	火	水	木	金	土
2 医 かもだ内科クリニック 坂本町 ☎23-4976 多田医院 詫間町 ☎83-2121 歯 しつかわ歯科医院 詫間町 ☎83-6480 薬 コスモ調剤薬局観音寺店 坂本町 ☎24-8191 第健調剤薬局 豊浜町 ☎56-3477	3	4 い びよびよクラブ 9:00～14:00 楽楽クラブ 9:30～11:30	5 高 あぶあぶひろば 9:00～14:00 常 わくわくクラブ 9:00～14:00 市租 こころの健康相談 13:00～15:00 保 ペアメンCafe(要予約) 10:00～12:00 1歳6カ月児健診 (旧観音寺市H27年3月生まれ) 13:30～14:15 のびのび教室 13:30～15:00	6 木 愛あいサークル 9:00～14:00 い はつらつ会 9:30～10:30	7 豊福 健康栄養相談 9:30～11:00 ふれ ふれあい広場 9:30～14:30 い 元気な脳〜教室 13:30～15:00	1 8
9 医 細川整形外科医院 植田町 ☎25-4290 今川内科医院 豊中町 ☎62-2052 歯 パール歯科クリニック 南町 ☎25-8025 薬 いずみや調剤薬局 出作町 ☎25-4407 ケイ・アイ薬局 豊浜町 ☎52-1818	10 医 みとよ内科にれクリニック 本大町 ☎25-1117 小野医院 詫間町 ☎83-8181 薬 もとだい調剤薬局 本大町 ☎23-3366 第健調剤薬局 豊浜町 ☎56-3477	11 保 骨密度測定(要予約) 9:00～11:00 い びよびよクラブ 9:00～14:00 豊福 シニアエアロビクス 13:30～15:00	12 高 あぶあぶひろば 9:00～14:00 常 わくわくクラブ 9:00～14:00 旧職 のびのび教室 13:30～15:00	13 木 愛あいサークル 9:00～14:00 い はつらつ会 9:30～10:30 保 もぐもぐレッスン(要予約) (H28年4月生まれ) 10:00～11:30	14 ふれ ふれあい広場 9:30～14:30 共福 のびのび教室 13:30～15:00	
16 医 松井病院 村黒町 ☎23-2111 みずた内科 詫間町 ☎83-7218 歯 おおした歯科医院 詫間町 ☎83-7106 薬 きづな調剤薬局 村黒町 ☎24-4976 姫浜調剤薬局 豊浜町 ☎52-1733	17 い のびのび教室 13:30～15:00	18 い びよびよクラブ 9:00～14:00 楽楽クラブ 9:30～11:30 保 10カ月児相談 (旧観音寺市H27年12月生まれ) 13:15～13:45	19 高 あぶあぶひろば 9:00～14:00 旧職 わくわくクラブ 9:00～14:00 伊 健康相談 12:30～14:00 保 3歳児健診 (旧観音寺市H25年3月生まれ) 13:30～14:15	20 木 愛あいサークル 9:00～14:00 い はつらつ会 9:30～10:30 ふれ ひまわりの会 13:00～16:00 大集 のびのび教室 13:30～15:00	21 ふれ ふれあい広場 9:30～14:30 共福 のびのび教室 13:30～15:00	22
23 医 おざきこどもクリニック 柞田町 ☎24-6789 山地利外科医院 三野町 ☎72-2577 歯 さいとう歯科医院 栗井町 ☎27-9328 薬 サンシャインスター薬局 柞田町 ☎57-5315 ひまわり調剤薬局三豊 豊浜町 ☎52-5100	24 い 10カ月児相談 (大野原町・豊浜町H27年12月生まれ) 13:15～13:45	25 い びよびよクラブ 9:00～14:00 保 育児相談 9:30～11:00	26 高 あぶあぶひろば 9:00～14:00 常 わくわくクラブ 9:00～14:00	27 木 愛あいサークル 9:00～14:00 い はつらつ会 9:30～10:30 3歳児健診 (H25年3月・4月生まれ) 13:15～13:45 保 健康栄養相談(要予約) 9:30～11:00	28 い ゆう酸素リフレッシュ体操 9:30～11:30 保 3カ月児健診 (旧観音寺市H28年7月生まれ) 13:30～14:15	
30 医 小林整形外科医院 柞田町 ☎25-7311 平林医院 詫間町 ☎83-2221 歯 中西歯科医院 高瀬町 ☎72-6057 薬 快生堂くいた調剤薬局 柞田町 ☎24-1339 快生堂豊浜調剤薬局 豊浜町 ☎56-3260	31	医 休日当番医 歯 休日当番歯科医 (9:00～12:00) 薬 休日当番調剤薬局 保 保健センター い 大野原いきいきセンター ふれ 豊浜ふれあい会館 豊福 豊浜福祉会館 共福 共同福祉施設軽運動室	大集 大野原中央集会場 旧職 旧競輪場 高 高室公民館 常 常磐公民館 木 木の郷公民館 伊 伊吹公民館 旧職 旧常磐幼稚園 市租 市役所1階相談室	い いきいき健康ひろば 運動器具を使って 健康づくり・体力づくりを しましょう! い 月～土曜日(日曜・祝日休み) 9:00～12:00 13:00～16:00	要予約 連絡先 保 ペアメンCafe(10/5) ☎080-2978-8304 保 骨密度測定(10/11) 保 もぐもぐレッスン(10/13) 保 健康栄養相談(10/27) ☎23-3964	

※対象月の健康診査日に体調不良などで受診できない場合は、上記の問い合わせ先まで連絡してください。

※休日当番は、都合により変更することがあります。

今月の人口 (9月1日現在)

人口 61,695人 世帯数 24,598世帯
 男 29,697人 女 31,998人

10月の納税・納付

市民税・県民税 (3期)
 後期高齢者医療保険料 (4期)

納期限 10月31日(月)

納め忘れのないよう、便利な口座振替をぜひ
 利用してください。税務課 ☎23-3922

ツイッター 観音寺市公式アカウント名
 @kanonji_city

身の回りに古い扇風機はありませんか?



扇風機は長く使えると思いがちですが、製造後長期間経過すると、あまり使用していなくても部品が劣化し、発煙や発火が起きることがあります。実際に家電製品の経年劣化に起因する事故で最も多いのは、扇風機の長期使用によるものです。扇風機に限らず、家電製品は必ず劣化するので、永久に使い続けることはできません。古い製品は買い替えを検討してみましょう。新しい製品であっても、異常な音や振動、臭いなどがいつもと違うと感じたらすぐに使用を中止し、製品の販売店やメーカーに連絡しましょう。

問い合わせ先 香川県西讃県民センター ☎25-5135
 商工観光課 ☎23-3933