



あ な た と 市 政 を む す ぶ



広報  
No.110

# かんおんじ

# 12

December

2014 / 平成26年



## 目 次

- 70歳未満の人の高額医療費自己負担限度額の変更 …… 2
- 平成27年度における市税等の主な改正点 …………… 3
- 市職員の給与等の状況 …………… 6・7

ふれあいと笑顔いっぱい  
各スポーツ大会  
(関連記事14・15ページ)

## 平成27年1月から70歳未満の人の高額医療費 自己負担限度額が変わります

国保

同じ月内の医療費の自己負担額が高額になったときに、申請により自己負担限度額を超えた金額が高額療養費として支給されています。平成27年1月からは、70歳未満の人の自己負担限度額を判定する所得区分が細分化され、それぞれの所得に応じた負担となるように下表のとおり限度額が変更されます。(住民税非課税世帯や70歳以上75歳未満の人の限度額に変更はありません)

なお、この変更に伴い、平成27年1月以降新たに70歳となる国民健康保険被保険者が属する世帯の区分判定の基準も一部見直されます。

### 70歳未満の人の自己負担限度額(月額)

#### ■現行 平成26年12月まで

所得区分	3回目まで	4回目以降
上位所得者 ……(A)	150,000円 +医療費が 500,000円 を超えた場合 は、その超え た分の1%	83,400円
一般 ……(B)	80,100円 +医療費が 267,000円 を超えた場合 は、その超え た分の1%	44,400円
住民税 非課税世帯 ……(C)	35,400円	24,600円

2分化

2分化

変更なし

#### ■平成27年1月から

所得区分	3回目まで	4回目以降
上位所得者 総所得金額等が 901万円を超える ……(ア)	252,600円 +医療費が842,000円 を超えた場合は、 その超えた分の1%	140,100円
上位所得者 総所得金額等が 600万円を超え 901万円以下 ……(イ)	167,400円 +医療費が558,000円 を超えた場合は、 その超えた分の1%	93,000円
一般 総所得金額等が 210万円を超え 600万円以下 ……(ウ)	80,100円 +医療費が267,000円 を超えた場合は、 その超えた分の1%	44,400円
一般 総所得金額等が 210万円以下 ……(エ)	57,600円	
住民税非課税世帯 ……(オ)	35,400円	24,600円

※上位所得者…国保税の算定基礎となる基礎控除後の「総所得金額等」が600万円を超える世帯  
所得の申告がない場合も上位所得者とみなされます

※4回目以降…過去12カ月以内に同一世帯で限度額を超えた支給の回数が4回以上あった場合

問い合わせ先：健康増進課国民健康保険係 ☎ 23-3927

## 70歳未満の人がいる世帯の高額介護合算療養費も変わります

国保

医療費が高額になった世帯に介護保険の受給者がいる場合は、国民健康保険と介護保険の限度額をそれぞれ適用した後、自己負担の年額を合算して限度額を超えた金額が申請により高額介護合算療養費として支給されています。今回の高額療養費の見直しに伴い、下表のとおり算定基準額などが変更されます。

### 70歳未満の人の合算した場合の限度額(年額)

#### ■現行

所得区分	限度額
上位所得者	126万円
一般	67万円
住民税 非課税世帯	34万円

2分化

2分化

変更なし

#### ■計算期間<平成26年8月~平成27年7月>

所得区分	限度額
上位所得者 総所得金額等が 901万円を超える	176万円
上位所得者 総所得金額等が 600万円を超え 901万円以下	135万円
一般 総所得金額等が 210万円を超え 600万円以下	67万円
一般 総所得金額等が 210万円以下	63万円
住民税非課税世帯	34万円

#### ■計算期間<平成27年8月以降>

所得区分	限度額
上位所得者 総所得金額等が 901万円を超える	212万円
上位所得者 総所得金額等が 600万円を超え 901万円以下	141万円
一般 総所得金額等が 210万円を超え 600万円以下	67万円
一般 総所得金額等が 210万円以下	60万円
住民税非課税世帯	34万円

問い合わせ先：健康増進課国民健康保険係 ☎ 23-3927  
社会福祉課介護保険係 ☎ 23-3968

# 平成27年度における市税等の主な改正点

税務課市民税係 ☎ 23 - 3922

## 住宅借入金等特別税額控除の拡充等

平成26年4月1日から平成29年12月31日までの間に入居した人（住宅ローンの控除の適用を受けることができる人）のうち、所得税で控除しきれなかった額を下の表の控除限度額の範囲内で住民税から控除します。

入居時期	平成25年中 (現行)	平成26年1月 ～ 平成26年3月	平成26年4月1日 ～ 平成29年12月31日
住民税の 控除限度額	所得税の課税総 所得金額等の5% (最高97,500円)	同左	所得税の課税総 所得金額等の7% (最高136,500円)

## 上場株式等の軽減税率の廃止

上場株式等に対する税率は、平成25年12月31日までは10%（所得税7%、住民税3%）の軽減税率が適用されていましたが、平成26年1月1日に、この軽減税率が廃止され従来の20%（所得税15%、住民税5%）の税率に戻りました。  
※ただし、所得税については、平成25年1月1日から平成49年12月31日までの25年間、復興特別所得税が加算されます。

## 年末年始の窓口等の休業日

年末は窓口が大変混雑します。用事がある人は早めに済ませてください。

窓 口 な ど		休 業 日	注 意
市役所	本庁 ☎ 23 - 3900	12月27日(土)～1月4日(日)	出生・婚姻・死亡などの届け出は、休み期間中でも受け付けます。(伊吹支所は除く)
	伊吹支所 ☎ 29 - 2111		
	大野原支所 ☎ 54 - 5700		
	豊浜支所 ☎ 52 - 1200		
ごみ収集	観音寺地域 ☎ 25 - 2698	可燃ごみ	12月31日(水)～1月4日(日)
		不燃ごみ	12月29日(月)～1月4日(日)
	伊吹地域 ☎ 29 - 2111 ☎ 29 - 2224	可燃ごみ・ 不燃ごみ	12月27日(土)～1月4日(日)
	大野原地域 ☎ 54 - 5700	可燃・不燃・ 資源ごみ	12月31日(水)～1月4日(日)
	豊浜地域 ☎ 52 - 1200	可燃ごみ	12月31日(水)～1月4日(日)
不燃・資源ごみ		12月27日(土)～1月6日(火)	
持ち込みごみ 生活環境課 ☎ 25 - 2698		12月27日(土)～ 1月12日(祝・月)	1月は13日(火)から受け付けします。 土・日曜日、祝日以外の午前10時から 午後2時までに搬入してください。
火葬場	燧望苑 ☎ 67 - 5650	1月1日(祝・木)・2日(金)	
	伊吹 ☎ 29 - 2111	12月27日(土)～1月4日(日)	
くみ取り	観音寺地域 ☎ 23 - 1438	12月27日(土)～1月4日(日)	年末のし尿くみ取りは、必ず12月12日 (金)までに申し込んでください。
	大野原地域 ☎ 54 - 2068		
	豊浜地域 ☎ 52 - 2458		
図書館	中央図書館 ☎ 23 - 3960	12月29日(月)～1月3日(土)	
	大野原図書館 ☎ 54 - 5715		
	豊浜図書館 ☎ 52 - 1206		
のりあいバス ☎ 23 - 3924		12月29日(月)～1月3日(土)	伊吹線は☎ 29 - 2111へ
萩の湯 ☎ 54 - 5555		年末年始は、休まず営業	

- \* 飼い主不明の犬や猫の引き取りは県西護保健福祉事務所（☎ 25 - 4383）で行います。  
12月26日(金)から1月4日(日)までは、受け付けできません。
- \* そのほかの施設は、各施設へ早めに問い合わせてください。

# みんなで築こう 人権の世紀

第66回人権週間

12月4日～10日

世界人権デー

12月10日

～考えよう 相手の気持ち  
育てよう 思いやりの心～



人権課 ☎ 23 - 3928

## 人権デーと人権週間

国際連合は、昭和23年12月10日の第3回総会で、世界における自由や正義、平和の基礎である基本的人権を確保するために、全ての人民と全ての国とが達成すべき共通の基準として、世界人権宣言を採択しました。昭和25年12月4日の第5回総会では、世界人権宣言が採択された日の12月10日を「人権デー」と定め、全ての国連加盟国や関係機関がこの日を祝賀する日として、人権活動を推進するための諸行事を行うように、要請する決議を採択しました。日本では、法務省と全国人権擁護委員連合会が、同宣言が採択されたことを記念して、昭和24年から毎年12月4日から10日までの1週間を、「人権週間」と定めています。期間中は、国内のいろいろな所で人権尊重についての啓発活動が行われますので、地域の催しに参加して、「思いやりの心」や「かけがえのない命」について、もう1度考えてみませんか？

人権は、人間らしい幸せな生活を営むのに必要な権利です。お互いの人権が尊重され、差別のない明るい世の中にしたいためです。

## 世界人権宣言

### 第一条

すべての人間は、生まれながらにして自由であり、かつ、尊厳と権利とについて平等である。人間は理性と良心とを授けられており、互いに同胞の精神をもって行動しなければならぬ。

### 第二条

すべて人は、人種、皮膚の色、性、言語、宗教、政治上その他の意見、国民的若しくは社会的出身、財産、門地その他の地位又はこれに類するいかなる事由による差別をも受けることなく、この宣言に掲げるすべての権利と自由とを享有するこゝとができる。

## 日本国憲法

### 第十一条

国民は、すべての基本的人権の享有を妨げられない。この憲法が国民に保障する基本的人権は、侵すことのできない永久の権利として、現在及び将来の国民に与えられる。

### 第十四条

すべて国民は、法の下に平等であつて、人種、信条、性別、社会的身分又は門地により、政治的、経済的、又は社会的関係において、差別されない

## さまざまな人権課題

- 平成26年度啓発活動年間強調事項（17項目）
- ・ 女性の人権を守ろう
  - ・ 子どもの人権を守ろう
  - ・ 高齢者を大切にすることを育てよう
  - ・ 障がいがある人の自立と社会参加を進めよう
  - ・ 同和問題に関する偏見や差別をなくそう
  - ・ アイヌの人々に対する理解を深めよう

・ 外国人の人権を尊重しよう

・ HIV感染者やハンセン病患者等に対する偏見をなくそう

・ 刑を終えて出所した人に対する偏見をなくそう

・ 犯罪被害者とその家族の人権に配慮しよう

・ インターネットを悪用した人権侵害をなくそう

・ 北朝鮮当局による人権侵害問題に対する認識を深めよう

・ ホームレスに対する偏見をなくそう

・ 性的指向を理由とする差別をなくそう

・ 性同一性障害を理由とする差別をなくそう

・ 人身取引をなくそう

・ 東日本大震災に起因する人権問題に取り組もう

どの課題も大変重要で、早期の解決が必要です。





### 人権相談などで 気軽に相談してください

差別問題、家庭内の問題（夫婦、親子、結婚、離婚、扶養、相続など）、借地や借家問題、外国人の人権問題、隣近所とのめめごとなど、さまざまな心配ごとがある人は、人権相談（日時や場所は、21ページの相談あれこれで確認）や地元の人権擁護委員に気軽に相談してください。

相談は無料で、秘密は固く守られます。

☎ 人権課 23-3928

### 人権出前講座

差別や人権侵害のない地域や職場づくりのため、自治会の会合や職場研修に、講師を無料で派遣します。

☎ 人権課 23-3928

### 四国一斉12時間 電話人権相談

人権擁護委員や法務局職員による電話人権相談  
時 12月4日（木）  
午前9時～午後9時

### 相談電話

☎ 0120-459-737  
☎ 人権課 23-3928

### 12月10日～16日 北朝鮮人権侵害問題 啓発週間

北朝鮮当局による「拉致」などの人権侵害問題に対する関心や認識を深めましょう。

### 人権フェスタ2014

人権に関するシンポジウム、コンサート、映画上映、作品展示等の人権啓発フェスティバル

時 12月7日（日）

午前10時～午後4時

所 サポートホール高松・

高松シンボルタワー・ア

ルファあなぶきホール

☎ 人権課 23-3928

## 登録しましたか？

# 登録型本人通知制度

市民課市民係 ☎ 23-3924

市では、住民票の写し等の不正請求や不正取得による個人情報  
の権利の侵害を防ぐため、住民票の写し等を本人の代理人や第三  
者に交付したとき、事前に登録した人に交付したことをお知らせ  
する登録型本人通知制度を実施しています。

### 事前登録ができる人

- ・本市の戸籍に記載されて  
いる人（除籍を含む）
- ・本市の住民基本台帳に記  
載されている人（除票を  
含む）

### 登録方法

本人通知制度事前登録申  
込書に必要事項を記入し、  
市民課や各支所の窓口で登  
録の手続きをしてください。

★住民登録地が本市以外の  
人や病气など、やむを得な  
い理由により直接窓口で手  
続きができない人は、郵送  
による手続きもできます

### 通知対象の証明書

- ・住民票の写し（除票を含む）
- ・住民票の記載事項証明書
- ・戸籍の附票の写し（除附  
票、改製原を含む）
- ・戸籍の謄・抄本（除籍、  
改製原を含む）
- ・戸籍の記載事項証明書

### 交付の通知

交付通知書には、次の4  
項目が記載されます。

① 交付した日

② 交付した証明書の種類

（住民票の写し、戸籍謄本  
等）

## 本人通知制度登録者数

平成24年度	459件
平成25年度	487件
平成26年度	174件
合計	1,120件

※平成24年度：実施開始月の7月からの件数  
平成26年度：9月30日現在の件数

# 市職員の給与等の状況

職員の給与費は、人事院勧告や他の地方公共団体との均衡を考慮して、条例で定められています。平成25年度の市職員の給与等の状況について、その概要をお知らせします。

秘書課人事係 ☎ 23 - 3915



## ○職員の給与に関すること

### (1) 人件費の状況（普通会計決算）

(平成25年度)

住民基本台帳人口 (平成25年度末)	歳出額 (A)	実質収支	人件費 B	人件費率 (B/A)	平成24年度の 人件費率
6万2,805人	260億624万7千円	4億4,026万7千円	38億7,333万8千円	14.9%	18.1%

### (2) 職員給与費の状況（普通会計決算）

(平成25年度)

職員数 (A)	給 与 費				1人当たり 給与費 (B/A)	H24年度1人 当たり給与費
	給 料	職員手当	期末・勤勉手当	計 (B)		
399人	14億9,101万6千円	1億6,539万5千円	5億5,965万6千円	22億1,606万7千円	555万4千円	585万2千円

(注) 1 職員手当には退職手当を含みません。

2 職員数は、平成25年4月1日現在の普通会計の人数で、全職員ではありません。

### (3) 職員の平均年齢、平均給料月額および平均給与月額の状況（平成25年4月1日現在）

#### ①一般行政職

区 分	平均年齢	平均給料月額	平均給与月額
観音寺市	46.4歳	34万6,476円	39万3,583円
香川県	44.5歳	34万2,719円	40万9,935円
国	43.1歳	30万7,220円 (33万2,446円)	—

#### ②技能労務職

区 分	平均年齢	平均給料月額	平均給与月額
観音寺市	53.3歳	35万5,374円	38万2,417円
香川県	53.4歳	34万2,454円	—
国	49.9歳	27万2,119円 (28万6,850円)	—

#### ③教育職

区 分	平均年齢	平均給料月額	平均給与月額
観音寺市小・中学校 幼稚園教育職	41.4歳	31万 453円	33万5,928円
香川県小・中学校 幼稚園教育職	45.4歳	38万1,887円	41万5,181円

### (4) 職員の経験年数別・学歴別平均給料月額の状況

(平成25年4月1日現在)

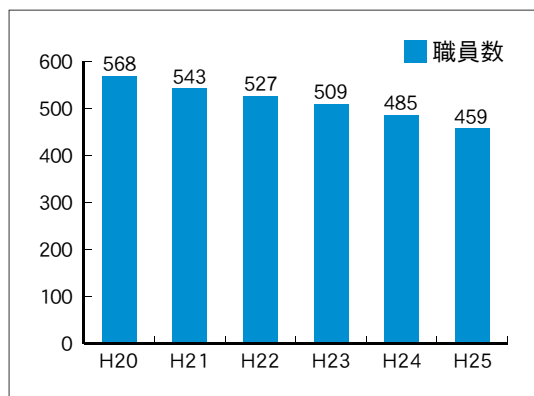
区 分		経験年数10年	経験年数15年	経験年数20年
一般行政職	大学卒	25万4,333円	30万9,050円	35万6,425円
	高校卒	—	—	30万1,800円

(注)「—」は、当該経験年数の職員が在職していないことを表しています。

1 「平均給料月額」は、平成25年4月1日現在の職種ごとの職員の基本給の平均  
 2 「平均給与月額」は、給料月額と毎月支払われる扶養手当、住居手当、時間外勤務手当などの全ての諸手当の額を合計したものです。  
 3 国家公務員欄の「平均給料月額」の( )は、給与改定特例法の措置がない場合の金額(減額前)です。



## ○職員数の推移



○職員の手当の状況 (平成25年4月1日現在)

区分	観音寺市		香川県		国	
	期末	勤勉	期末	勤勉	期末	勤勉
期末手当・勤勉手当	6月期	1.225月分	0.675月分	同じ	同じ	
	12月期	1.375月分	0.675月分			
	計	2.60月分 (1.45)月分	1.35月分 (0.65)月分			
	職制上の段階、職務の級等による加算措置	有		有	有	
平成25年度1人当たり平均支給額	143万5千円		158万4千円		-	

(注) ( ) 内は、再任用職員の支給割合です。

区分	観音寺市		国	
	自己都合	勤奨・定年	自己都合	勤奨・定年
退職手当	(支給率)			
	勤続20年	23.03月分	28.7875月分	同じ
	勤続25年	32.83月分	38.955月分	
	勤続35年	46.55月分	55.86月分	
	最高限度額	55.86月分	55.86月分	
	その他の加算措置	定年退職前加算措置 (2~20%)		
	平成25年度1人当たり平均支給額	229万3千円	2,282万6千円	-

(注) 退職手当の1人当たり平均支給額は、平成25年度に退職した職員に支給された平均額です。

○特別職の報酬等の状況 (平成25年4月1日現在)

区分	給料月額等	
給料	市長	85万2,300円 (94万7,000円)
	副市長	65万7,000円 (73万円)
	教育長	58万5,900円 (65万1,000円)
報酬	議長	53万9,000円
	副議長	46万5,000円
	議員	43万円
期末手当	市長	(平成25年度支給割合) 6月期1.40月分 12月期1.55月分 計 2.95月分
	副市長	
	議長	
	副議長	
	議員	
退職手当	市長	退職時の給料月額の500/100
	副市長	" 350/100
	教育長	" 250/100

(注) 給料の ( ) は、減額措置を行う前の金額です。

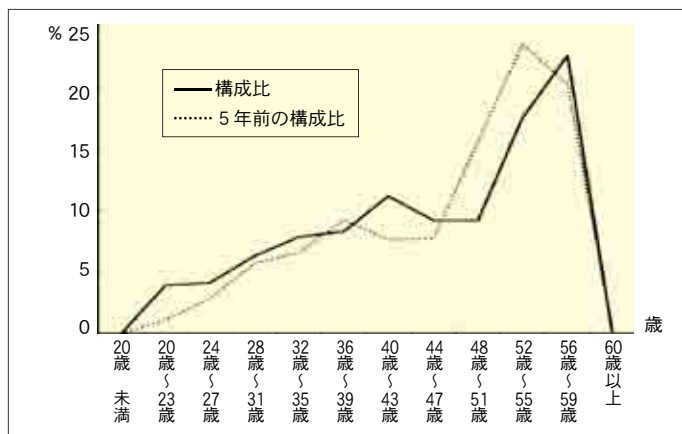
○職員数 (平成25年4月1日現在)

(1) 部門別職員数の状況 (単位: 人)

部門	区分	平成25年職員数	対前年増減数	
普通会計部門	議会	5	0	
	一般行政部門	総務企画	76	△8
		税務	25	△1
		民生	89	8
		衛生	50	△6
		労働	0	0
		農林水産	21	1
		商工	8	0
		土木	29	△2
		計	303	△8
	教育部門	97	△10	
消防部門	0	0		
小計	400	△18		
公営会計企業等部門	水道	20	△3	
	下水道	7	△1	
	交通	4	△1	
	その他	28	△3	
小計	59	△8		
合計		459 [500]	△26 [0]	

(注) 職員数は一般職 (常勤の教育長を含む) に属する職員数です。  
[ ] 内は、条例定数の合計です。

(2) 年齢別職員構成の状況



(3) 級別職員数等の状況

区分	標準的な職務内容	職員数	構成比
1級	主事・技師	52人	11.4%
2級	主事・技師	34人	7.4%
3級	係長・主任	89人	19.4%
4級	主査	134人	29.3%
5級	課長補佐・副主幹	111人	24.2%
6級	部長・参事・課長・主幹	38人	8.3%
計		458人	100.0%

(注) 観音寺市の給与条例に基づく給料表の級区分による職員数 (教育長を除く) です。  
標準的な職務内容とは、それぞれの級に該当する代表的な職務です。

## 成人式のご案内

**日時** 平成27年1月11日(日)  
 受付：午後0時30分～  
 式典：午後1時～

**場所** 観音寺グランドホテル

**対象者** ・平成6年4月2日から平成7年4月1日までに生まれた人で、市内に住所や帰省先がある人  
 ・市内の小・中学校に在籍したことがある人

**内容** 恩師からのビデオメッセージ、記念式典、記念撮影

**注意** 案内状は市内に住所がある人に送付します。案内状が届かなくても、該当する人はぜひ出席してください。

**問い合わせ先** 生涯学習課

☎ 23 - 3943



## 俳句絵手紙作品展

子どもたちの俳句を絵手紙風に仕上げた作品展です。俳句と絵手紙のコラボレーションをぜひ見に来てください。

**日時** 12月8日(月)～18日(木)

(土・日曜日閉庁 最終日は午後3時まで)

**場所** 市役所本庁ロビー

**日時** 12月19日(金)～平成27年1月11日(日)

(月、祝日、年末年始は休館)

**場所** 共同福祉施設展示ホール

**日時** 平成27年1月14日(水)～20日(火)

(月曜日は休館、最終日は午後2時まで)

**場所** 大野原図書館

**日時** 平成27年1月21日(水)～25日(日)

**場所** 豊浜図書館

**問い合わせ先** 生涯学習課 ☎ 23 - 3943



年末年始は、慌ただしく交通量の増加や、飲酒の機会が増えることなどから重大事故の多発が懸念されます。交通ルールを守り、正しい交通マナーを習慣付け、交通事故を防ぎましょう。

- 1 高齢者の交通事故防止
- 2 飲酒運転の根絶
- 3 交差点や交差点付近での交通事故防止
- 4 全ての座席のシートベルトとチャイルドシートの正しい着用の徹底

毎月5日 高齢者交通安全日  
 毎月20日 交通マナーアップの日  
 毎月20日 県民の交通安全日  
**あなたが手本**  
**ルールとマナーが**  
**合言葉**

## 交通死亡事故の抑止

12月10日～  
 平成27年1月10日

**年末年始の交通安全県民運動**

市民課市民生活係  
 ☎ 23 - 3924

## 市内の交通事故 10月分

発生件数	42件(41件)
死者数	0人(1人)
傷者数	54人(50人)

( ) 内は昨年



高室小学校の子どもたちが、交通安全を願い、オリジナルのマスケットを一生懸命作成。10月28日に、啓発チラシと一緒に「交通安全に気を付けてください」と手渡し、安全運転を呼び掛けました。

**交通安全キャンペーン**





# こんにちは



平成25年12月生まれ

## Hello Kids!!

### ハローキッズ!! 1歳おめでとう♡

#### 満1歳の子どもを募集

12月1日から、3月生まれの子どもを募集します。応募多数の場合は先着順になります。

問い合わせ先：秘書課広聴広報係  
☎ 23-3915



岡本 倅芽 ちゃん  
父 克己さん 母 宏美さん  
(観音寺町)



三野 悠月 ちゃん  
父 誠さん 母 真由美さん  
(植田町)



永井 悠翔 ちゃん  
父 瑞樹さん 母 栄理加さん  
(出作町)



荻田 義大 ちゃん  
父 博之さん 母 佳菜子さん  
(高屋町)



横田 苺杏 ちゃん  
父 宣明さん 母 聖子さん  
(三本松町)



木下 陽太 ちゃん  
父 英之さん 母 章恵さん  
(本大町)



## 学校給食 食育コーナー

学校給食課 ☎ 57-6660

### 料理の彩りも、栄養の一つ

学校給食献立の作成ポイントの一つに「彩り」があります。栄養面で満点であったとしても、まず「おいしそう」と思ってくれるような料理でなければなりません。子どもたちの食事で「おいしさ」も、食育を進めていく上で欠かせないものです。そのためには、地元でとれた季節のいろいろな食材を使って作っています。

特に野菜には、体に欠かせない「栄養素」だけでなく、生活習慣病予防に役立つ働きをする「機能性成分」が豊富に含まれていますので、意識して組み入れています。



献立 (観音寺学校給食センター)

- ★古代米入りごはん
- ★鶏肉とクリのじぶ煮
- ★食べて菜のおひたし
- ★豆腐のみそ汁
- ★ミカン
- ★牛乳

### 鶏肉とクリのじぶ煮

材料 (4人分)

鶏肉 (もも・むね) 300g、塩・コショウ・ショウガ少々、酒小さじ2、片栗粉・油少々、クリ甘露煮70g、枝豆むき実 (冷凍可) 30g、調味料 (砂糖大さじ1.5、しょうゆ大さじ1.5、酒小さじ1、水大さじ1)

#### 作り方

- ①鶏肉に塩・コショウ・ショウガで下味をつけた後、片栗粉をまぶし、から揚げにする。
- ②栗はカットし、枝豆は熱湯に通しておく。
- ③調味料をひと煮立ちさせ①をからめ、②を加えてやさしく混ぜ合わせる。

☆じぶ (治部) 煮は石川県の郷土料理で、本来は鴨肉に小麦粉をまぶし、調味料と野菜の中で煮たものですが、学校給食調理用にアレンジしています。

# Q & A

市では、市民の皆さんが希望あふれる毎日を過ごせるよう、さまざまな施策や業務を行っています。その内容は多岐にわたり、また、社会の変化に伴い複雑化しています。そこで、過去のアンケートで出たご意見や、市民の皆さんから寄せられたご質問・ご意見を、回答と合わせてお伝えします。

**Q** オフトーク放送の機器の調子が悪く、契約を取り消したい。手続等はどうか。

**A** オフトーク通信サービスは、平成27年2月末で終了することが、NTTから発表され、契約している各家庭にもサービス終了の通知がありました。機器の調子が悪いなどで契約を解除する場合は、機器を取り外して、印鑑を時参の上、大野原支所または豊浜支所へ廃止届を提出してください。廃止届を提出しないと、使用料を支払わなければなりません。

秘書課 ☎ 23-13915

**Q** 各所に設置されている「海抜〇〇」表示はどのような場所に設置しているのか。

**A** 市内の公共施設を中心に、目につきやすい場所40カ所に海抜表示板を設置しています。これは皆さんに土地の高さや避難の必要性などを把握していただく目安とするために設置しました。津波などがその高さまで達することを表したものではありません。

危機管理課 ☎ 23-13940



**Q** 介護認定を受けた後に状態が悪化した場合に、要介護度はどうなるか？

**A** 要介護（要支援）認定の有効期間中に心身の状況により介護の度合いに変化があり、サービス量変更の必要性がある場合は、要介護（要支援）状態区分の変更の認定を受けることができます。

新規の要介護認定申請と同様に本人や家族が市社会福祉課介護保険係の窓口にて申請してください。本人や家族が申請できない場合には、介護支援専門員などに申請を代行してもらってもできます。

「変更申請」をすると、改めて審査（調査）・判定を行います。詳しくは問い合わせてください。

社会福祉課介護保険係 ☎ 23-13968

**Q** 高齢になって農地を管理するのが困難になり、農地を誰かに預けたいが、どうすればよいか。

**A** 農地を預けたい人が公益財団法人香川県農地機構に登録し、受け手になる担い手農家との条件があれば預けることが出来る制度（農地中間管理事業）があります。

今年度から始まった新しい制度で、農地の貸し借りにおける中間受け皿になる農地中間管理機構が整備され、香川県では公益財団法人香川県農地機構がその業務を担っています。公的機関である機構が仲介することにより、農地の出し手と受け手になる担い手農家双方が安心して農地の売買や貸借の取り引きをすることができます。

手続きなど詳しくは左記へ問い合わせてください。

農業委員会事務局 ☎ 54-15706

農林水産課 ☎ 54-15701



**注意** 農地の状況等により、借り受けることができない場合もあります。

# 認知症に強い脳を作ろう!!

～認知症を防ぐため今日からできること～



地域包括支援センター ☎ 25 - 7791

最近、もの忘れやうっかりミスが気になりませんか。認知症は、こうした症状がひどくなって自立した生活が難しくなっていく病気です。研究の進歩から、食べ物に気をつけたり、運動をしたり、頭を使う生活をするとう認知症にならずにすんだり、認知症になる時期を遅らせることができる可能性があることが分かってきました。

## 1 有酸素運動をしよう!

Qなぜ有酸素運動が認知症の予防に効果的なの?

・脳の血流が増え、たくさんの酸素が取り込まれ、脳が活性化されるから

Q有酸素運動ってどんな運動?

・ウォーキングや水泳、体操、サイクリングなどのように、体に酸素を取り込みながら行う運動のこと



★継続することが大切です★

散歩、ペタンク、グランドゴルフなど、自分の体調にあわせて、週に3～5回、20分以上の運動をしましょう。

## 2 どんな食べ物が効果的なの?

☆野菜・果物を食べよう!

野菜や果物に含まれる**ビタミンC**（レモン、イチゴ、ジャガイモ、キャベツなど）**ビタミンE**（アボガド、カボチャ、サツマイモ、春菊など）**ベータカロチン**（青ネギ、アスパラガス、オクラなど）には、抗酸化作用があり、認知症の予防に効果的です。

☆魚を食べよう!

特に、サバなどの青魚に含まれている**DHA**や**EPA**（不飽和脂肪酸）は、脳の神経伝達を良くし、脳の血行が良くなる働きがあります。

★バランスよく食べましょう★

- ①毎日3食を食べる
- ②適度な水分補給
- ③腹8分目の程よい量
- ④塩分・油・飲酒は控えめに

食事は脳や体を元気にします!

## 3 頭を使う生活をしよう!

認知症になる前から低下し始める脳の機能は、次の3つです。これらの機能を生活の中で鍛えることが、認知症の予防に効果的だと考えられます。



1 エピソード記憶（体験を記憶として思い出す機能）

- ・買った物を思い出して家計簿をつける
- ・2日遅れの日記をつける

2 注意分割機能（適切に注意を配る機能）

- ・料理を一度に何品か同時進行で作る
- ・相手の表情や気持ちに注意を向けながら人と話す

3 計画力（段取りを考えて実行する能力）

- ・旅行の計画を立てる
- ・効率の良い買い物の順序を考える
- ・計画力をよく使う囲碁や将棋などをする

## 4 どんな趣味や活動が効果的?

旅行や料理、パソコン、囲碁・将棋、園芸などを趣味としている人は、認知機能に関わる日常生活能力が低下していないことが分かっています。

☆日常生活に音楽を取り入れる

音楽は感情や記憶を活性化します。

- ・思い出の曲を聴いたり、口ずさんだりする
- ・簡単な楽器（大正琴など）の演奏をする

☆書く習慣を続ける

考えや感情を整理でき、言葉を思い出そうとして脳に刺激を与えます。

- ・日記を付けたり、習字を書いたりする
- ・詩や俳句、川柳を作る

☆会話は脳を元気にする効果が高い!

## 一緒に運動しませんか

いきいき健康ひろば

大野原いきいきセンター2階

☎大野原支所 ☎ 54 - 5700

運動器具を使って自分のペースで健康、体力づくりをしています!一緒にいい汗を流しませんか!時間などは保健カレンダー(22ページ)を見てください。



## 大腸がん無料検診は12月末で終了

大腸がんは、部位別がん死亡数で、女性で1番目、男性でも3番目に多いがんです。早期には、ほとんど自覚症状がありません。ぜひこの機会に検診を受けてください。

- 時** 12月31日(水)まで(診療時間内)  
**所** 観音寺市内・三豊市内の検診実施医療機関  
**内** 問診、便潜血検査2日法  
**対** 無料クーポン対象者(平成26年度に41歳、46歳、51歳、56歳、61歳になる人)  
**持** 大腸がん検診無料クーポン券、健康保険証、大腸がん検診受診票(持っている人)  
**申** 受診する医療機関  
**注** 無料クーポン券を紛失した人は、事前に保健センターで再発行の手続きが必要  
**問** 保健センター ☎ 23-3964

## 子宮頸がん医療機関検診

- 時** 12月31日(水)まで(診療時間内)  
**所** 観音寺市内・三豊市内の指定医療機関  
**内** 子宮頸部細胞診  
**対** 平成26年度に20歳以上になる人で、昨年度に検診を受けていない人(申し込みがまだの人は、連絡してください。)  
**持** 子宮頸がん医療機関検診受診票、健康保険証、診察券(持っている人)  
**料** 2,100円(69歳以下)、500円(70歳以上)  
**注** 無料クーポン対象の人は、平成27年2月28日(土)まで検診が受けられます。  
**申問** 保健センター ☎ 23-3964

## 歯ッスル教室

- 時** 12月22日(月)午後1時30分～午後3時  
**所** 保健センター  
**内** 歯周病予防についての話、正しいブラッシングの仕方など  
**数** 先着30人  
**対** 平成26年度歯周疾患検診で要指導または要精検と判定された人  
**受** 12月15日(月)まで  
**持** 歯科検診結果のお知らせ(クリーム色の紙)  
**申問** 保健センター ☎ 23-3964

## 献血に協力してください

- 時** 12月6日(土)午前9時～午後1時  
**所** 一ノ谷公民館  
**主** 一ノ谷地区献血推進協議会  
**時** 12月14日(日)午前9時30分～正午、午後1時～午後3時  
**所** 柞田構造改善センター  
**主** 柞田地区献血推進協議会  
**所** 観音寺中央ライオンズクラブ



- |              |             |               |              |
|--------------|-------------|---------------|--------------|
| <b>時</b> 日時  | <b>所</b> 場所 | <b>内</b> 内容   | <b>数</b> 人数  |
| <b>対</b> 対象  | <b>料</b> 料金 | <b>受</b> 受付期間 | <b>主</b> 主催  |
| <b>持</b> 持参物 | <b>注</b> 注意 | <b>申</b> 申込先  | <b>問</b> 問合せ |

## 男性料理教室

野菜をたっぷり入れた香川の郷土料理「打ち込みうどん」を作ります。粉からうどんを作ってみませんか?

- 時** 12月12日(金)午前9時30分～午後1時  
**所** 保健センター  
**時** 12月16日(火)午前9時30分～午後1時  
**所** 豊浜福祉会館

- 数** 各教室30人(定員を超えた場合は抽選)  
**持** 200円、エプロン、三角巾  
**受** 各教室1週間前まで  
**主** 市食生活改善推進協議会  
**申問** 保健センター ☎ 23-3964

## 三豊総合病院健康教室

- 食べて治して、ハッピーライフ
  - 時** 12月12日(金)午後2時～午後3時
  - 内** 風邪・肺炎・インフルエンザ/老化と嚙下えんげ
  - 時** 12月19日(金)午前10時～正午
  - 内** 高齢者の食をサポート
- 腎臓病教室(調理実習・冬メニュー)
  - 時** 12月18日(木)午前10時30分～午後0時30分
  - 内** 「蛋白質をおさえても美味しいメニュー」  
「減塩でも工夫次第でおいしく食べられる」
  - 問** 腎センター(内線1360)
- 夜間糖尿病教室
  - 時** 12月11日(木)午後6時～午後7時
  - 内** 歯周病と糖尿病の悪循環について
- 男性の調理実習
  - 時** 12月3日(水)午前10時～午後0時30分
  - 内** 野菜たっぷり鍋
  - 料** 調理実習は実費600円が必要
  - 注** 各教室予約が必要
  - 申問** 同病院健康管理センター ☎ 52-2726

## みとよサプリ

- 時** 12月6日(土)午後1時～午後3時  
**内** 「出張みとよサプリ」健康に関する悩みや疑問に専門職が対応 **所** ゆめタウン三豊  
**問** 同病院 ☎ 52-3366

# 元気印のかんおんじ21 第2次ヘルスプランの推進

健康増進計画・食育推進計画

身体活動・運動グループ

保健センター ☎ 23 - 3964

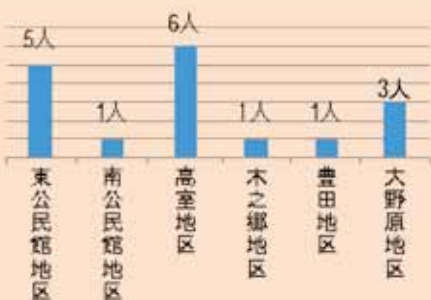
## 「貯筋カード」を使って楽しく運動を続けませんか？ (達成賞もあります。お楽しみに！)

「広報かんおんじ」6月号では、運動ができたらチェックをつける「貯筋カード」を紹介しました。

貯筋カードは各地区公民館、歯科医院、保健センター等に、貯筋カードの入ったポスターを掲示して配布しています。

4月から配布を始めた「貯筋カード」で、17人(11/5日現在)が100日の運動を達成！100日の運動を達成し「貯筋カード」を持参した人に、達成賞をお渡ししています。達成したカードは保健センターや各地区公民館で回収しています。

### ❖達成した人を地区別に比較❖



### ❖年齢別内訳❖

50歳代……………2人	60歳代……………4人
70歳代……………8人	80歳代……………2人
年齢未記入…1人	(素晴らしいですね！)



☆平成24年度のヘルスプランのアンケート結果では、60歳以上の人は運動への意識が高く、積極的に運動している人が多いです。

☆運動不足を感じている人は男性が30～50歳代、女性が40～50歳代の人に多い結果が出ています。

☆運動ができない理由

「時間がない」、「疲れているから」という理由が多いようです。

これらの世代の人にも継続的な運動を続けていただきたいと思います。

ぜひ1日10分からできる貯筋カードを使って、運動をしてみてください！

## 今よりも **プラス10分** 体を長く動かしましょう!!

### ★たとえば…

- つま先立ち
- スクワット
- 片足立ち
  - ・転倒しないように、つかまる物がある場所で行いましょう
- 椅子に座ってする膝の曲げ伸ばし  
(片方ずつ・両方)
- ルームウオーキング
  - ・室内で約3分間を目安に軽く足踏みをしましょう
  - ・腕をよく振り、膝をあげるようにしましょう



### ★その他にも…

- いつもより歩幅を5cm広く歩いてみましょう
- いつもより長い距離を歩いてみましょう



### 毎日続けよう!! コツコツ貯筋



# かんおんぴタウン情報

## 10/15 みんなで大きなお芋を掘ったよ

大野原保育所で、2歳児52人と普段園庭のお世話をしてくれているシルバー人材センターの会員、大野原中学校職場体験生と一緒に芋ほりを楽しみました。0歳児や1歳児が見守る中、2歳児の子どもたちが「うんとこしょ、どっこいしょ」と掛け声をかけながら力いっぱいツルを引っ張ると、サツマイモが顔を出し、あちらこちらで大きな歓声が上がっていました。



## 10/21 野菜を食べて元気もりもり!

「お肉は赤色。じゃあこれは？」—ノ谷幼稚園で生活改善推進協議会の会員が食育劇や「野菜で元気!」の紙芝居、野菜クイズ、栄養の歌などを通して食育の大切さを園児たちに伝えました。会員の元気で楽しい呼びかけに子どもたちは、大きな声で歌ったり答えたり。その後、ギョウザの皮ではさみ焼きとキャベツのカレースープを作り、おいしくいただきました。



## 10/23 温かい声援と拍手で笑顔の運動会

第13回三楽クラブ運動会が大野原会館でにぎやかに開催され、65歳から92歳の参加者530人が爽やかな汗を流しました。競技は、輪投げや玉入れ、趣向を凝らした糸巻き競争や風船引き競争など10種目。「年に1回みんなに会えるのがうれしい」「家のことはすっかり忘れて楽しんでいます」と、和やかな雰囲気の中で仲間とともにスポーツの秋を楽しんでいました。



## 10/23 体験を通して共に生きることを学ぶ

伊吹中学校生徒10人が特別養護老人ホーム楽陽荘を訪問し、施設体験学習をしました。入所者約80人と玉入れやボール運びなどを楽しんだり、自慢のダンスを披露したりしました。午後からはケーキとお茶の配膳や食事の介助を行うなど、介護の実際を学びました。入所者も子どもたちと触れ合い、昔話に花を咲かせるなど、生き生きとうれしそうな様子でした。



## 10/14 少年軟式野球県大会でW優勝



豊浜少年野球ジュニア

第36回県少年軟式野球選手権大会において、5年生の部(44チーム)で「豊浜少年野球ジュニア」、6年生の部(90チーム)で「柞田Y A球王J r」が初の栄冠に輝きました。



柞田Y A球王J r

## 10/26 にぎやかに世代を超えたスポーツ大会

豊浜長寿会や体育協会が中心になり、豊浜地区のスポーツ大会が開催されました。参加したのは元気いっぱい小学生や自由参加の中学生、長寿会、自治会員など約1,000人。7つのグループに分かれて、大きなパンツを仲良く2人ではいて走る恒例競技の「パンツでデート」や玉入れ、パン食い競争など11競技に挑戦し、会場は熱気と歓声、笑いに包まれていました。



## 10/26 きれいなお花大切に育てるよ!

都市緑化月間(10月1日~31日)に合わせて、グリーンフェスティバル in 観音寺が萩の丘公園で開催されました。緑化推進啓発のために香川県造園協会三豊支部が毎年行うイベントで、苗木の無料配布や、緑化募金をしてくれた人に花などが当たる抽選会、緑化相談などに早朝からたくさんの方が列を作っていました。きれいな花を手に来場者は笑顔いっぱいでした。



## 10/27 小さい秋見つけたよ!

くれよん保育園の4、5歳児31人が、三豊総合運動公園に落ち葉拾いに出かけました。爽やかな秋晴れのもとほんのり色付きかけた木々に「きれい、大きい葉っぱ、どんぐりもある!」といろいろな色や形の葉や木の実を拾っては友達と見せ合いながら秋を感じていました。たくさん動いた後に友達ときれいな景色を見ながら食べたお弁当はおいしかったことでしょう。



## 10/29 健康長寿を目指して楽しくスポーツ

市立総合体育館で第39回観音寺支部老人スポーツ大会がありました。54老人クラブ員約650人が参加。置換競争や玉入れなど8競技と有志による踊りなどで昼食をはさんでの約5時間、体を動かしたり応援したりして親睦を深めました。ペタンク競技では、投げた玉が輪の中に入ると大きな歓声や拍手が起こり喜び合っていました。



## 11/9 一人ひとりが火災予防に努めよう!

秋の全国火災予防運動期間に合わせて、市消防団大野原方面隊約200人が高丸池で鎮火祭を、豊浜方面隊約130人が姥ヶ懐池で非常招集訓練を行いました。その後、市消防団約50人が消防自動車11台で、地域や家庭から火災を出さないようにと「防火パレード」を行い火の用心を呼び掛けました。



## 11/10 生演奏を身近で聴いて感動!

観音寺小学校で、ピアノとチェロのクラスコンサートがあり、演奏者の息づかいを感じながらのコンサートに感激の子どもたち。それぞれのソロやアンサンブル演奏を通して楽器や音色の違いを感じた後、一緒に校歌を演奏。「イメージを共有して共演できることは味わいがある」との演奏者の言葉通り、アンサンブルを楽しみました。(まちかど特派員 久保田由美子)



# 市役所からの お知らせ

## お知らせ

### 「児童扶養手当法」の 一部が改正されます

児童扶養手当は、ひとり親家庭の父もしくは母、または父母に代わって児童を養育している人に、その児童が18歳になった年度末(障がいがある場合は20歳未満)まで支給されます。

平成26年12月手当分から、公的年金等を受給している人も、年金額が児童扶養手当の額より低い場合には、その差額分の児童扶養手当を受給できるようになります。ただし、児童扶養手当の手当額は、所得に応じて決まります。詳しくは問い合わせください。

問 子育て支援課

☎ 23-3962

### 後期高齢者医療

高額医療・高額介護合算療養費制度



医療費と介護費が高額になった場合、それぞれの保険には月単位で限度額を設けて自己負担額を軽減する制度があります。しかし、医療と介護両方の負担が長期間にわたって継続的に重複している世帯にとって、家計の負担は軽くありません。このような場合の負担を軽減するために、高額医療・高額介護合算療養費制度があります。

この制度では、同一世帯内の後期高齢者医療制度の被保険者全員が、1年間(毎年8月1日から翌年7月31日)に支払った医療保険と介護保険の自己負担を合計し、その合計が下表の算定基準額を超えた場合に、申請するとその超えた金額が支給されます。

支給対象者には、香川県後期高齢者医療広域連合か

所得区分	算定基準額 (医療+介護)	
現役並み所得者	67万円	
一般	56万円	
低所得者	Ⅱ	31万円
	Ⅰ	19万円

(注) 算定基準額を超えた額が500円以下の場合には支給できません。  
計算期間：毎年8月1日から翌年7月31日までの1年間

ら申請のお知らせが送付されますので、申請の手続きをしてください。

申請に必要なもの

○後期高齢者医療と介護保険の被保険者証

○申請者の印鑑

○振込口座が分かるもの

(被保険者本人の口座以外への振り込みは、委任状が必要)

問 健康増進課医療係

☎ 23-3927

社会福祉課介護保険係

☎ 23-3968



## パブリック・コメントを 募集します

案件名	観音寺市いじめ防止条例(案)
公募期間	12月10日(水)～ 平成27年1月9日(金)
提出方法	指定の意見書に必要事項を明記の上、 下記へ郵送またはFAX、電子メール、 持参により提出 (郵送の場合は、当日消印有効)
提出先	〒769-1697 (住所記載不要) 観音寺市教育委員会学校教育課 FAX 0875-54-5718 Eメール gakkou@city.kanonji.lg.jp
資料設置場所	学校教育課、市役所総合案内所、 各支所、市ホームページ
問い合わせ先	学校教育課 ☎ 54-5710

注意：電話や口頭、匿名での意見は不可

### ねたきり者在宅介護手当 を支給します

市内に住所があり、1カ月のうち15日以上在宅で介護している人に、月額5千円を支給します。支給は年度末ですが、適正な事務を行うため、該当する人は早めに申請してください。

問 市内に住所がある65歳以上の要介護4・要介護5の人を、介護している人  
申 社会福祉課高齢者福祉係  
大野原支所、豊浜支所  
問 社会福祉課高齢者福祉係  
☎ 23-3968

### 協力してください 平成26年工業統計調査



従業者4人以上の製造事業所を対象に、12月31日現在で工業統計調査を実施します。

調査結果は、中小企業施策や地域振興などの基礎資料として活用します。記入内容は、統計作成の目的以外には使用しません。調査の必要性をご理解いただき、ご協力をお願いします。  
問 企画課情報統計係  
☎ 23-3917



**母子家庭自立支援給付金及び  
父子家庭自立支援給付金事業**

母子家庭の母または父子家庭の父の自立促進のため、教育訓練講座受講や養成機関への通学などに対し、給付金を支給します。

○自立支援教育訓練

給付金事業

自らの能力開発のために指定教育訓練講座を受講して、修了した場合に、経費の20%（4千円～10万円）を支給します。

○高等職業訓練促進

給付金等事業

看護師や介護福祉士などの資格取得のため、養成機関（通学制）で2年以上修業する場合に、高等職業訓練促進給付金を支給します。（上限2年）

修業期間修了時には、修了支援給付金を下表のとおり支給します。

詳しくは問い合わせてください。

注 事前の相談が必要

問 市家庭児童相談室

☎ 23-13957

子育て支援課児童福祉係

☎ 23-13962

高等職業訓練促進給付金給付額

	訓練促進 給付金(月額)	修了支援 給付金
市民税 非課税世帯	100,000円	50,000円
市民税 課税世帯	70,500円	25,000円

**身分証明書になります  
住民基本台帳カード**



▲見本（総務省HPより）

**住民基本台帳カードの特徴**

○顔写真付きと写真無しが選択でき、写真付きのカードは公的な身分証明書として利用できます

○運転免許証を返納した後本人確認書類として利用できます

○e-Taxなどで必要な

電子証明書を記録できます（別途、申請手数料が500円必要）

**転出後も継続利用が可能に**

現在、有効な住基カードを持つている人が、市外に転出する場合に、一定の条件を満たすと継続して利用できるようになります。

（電子証明書は市外転出により失効）

**カードの申請方法**

次のものを持参して、市民課で申請してください。

- ① 官公署発行の顔写真付き身分証明書（運転免許証、パスポートなど）と健康保険証等の確認書類2点
- ② 印鑑
- ③ 手数料500円
- ④ 顔写真付きカードを希望する場合は、6カ月以内に撮影した写真（無帽、無背景、縦4・5cm×横3・5cm）

問 市民課市民係

☎ 23-13924



### 農業委員会委員選挙人名簿登録申請書

農業委員会委員選挙人名簿を作成するため、地区農業委員補助員などの協力を得て、登録申請書を各農家へ配付し、平成27年1月1日現在の状況を確認します。皆さんのご協力をお願いします。

問 農業委員会事務局  
☎ 54-5706

### 節電に努めてください



- 寒くなるとエネルギー消費が増加します。電力の安定供給や地球温暖化防止のため、一人ひとりが節電を心がけましょう。
- エアコンのフィルターを定期的に掃除する
- 暖房の設定温度は20℃を目安にする
- 設定温度を上げる前に、着る物を工夫する
- 冷蔵庫は詰め込みすぎず、扉の開閉を少なくする
- 待機電力の削減のために

月 日	12月のスポーツ行事
13・14	第11回柞田杯少年サッカー大会 9:00～／総合運動公園ほか1会場
13	bjリーグ2014-15シーズン高松ファイブアローズホーム公式戦 19:00～／市立総合体育館
14	bjリーグ2014-15シーズン高松ファイブアローズホーム公式戦 13:00～／市立総合体育館 第35回三豊・観音寺地区空手道大会 9:00～／大野原会館
20・21	第52回西讃バスケットボール大会 8:30～／市立総合体育館
27・28	第3回観音寺ガールズサッカーフェスティバル 9:00～／総合運動公園

資源回収  
 時 12月6日(土)  
 所 一ノ谷小学校  
 時 12月21日(日)  
 所 大野原中学校

スイッチ付き節電タップを使用する  
 ○家電製品の購入時には省エネ型の製品を選択する  
 問 生活環境課  
 ☎ 25-2698

## 点 検 商 法 に 注 意

「無料で点検します」と突然に点検作業に来訪し、「屋根瓦がずれている」「シロアリがいる」などと言って消費者を不安にさせ、次々と不要な工事を契約させる『点検商法』の相談が寄せられています。

点検や工事は内容が専門的で、消費者にとっては本当に必要な工事なのか、妥当な金額なのかが判断できないことがほとんどです。

「今日なら安くできる」などと言って契約をさせようとはしますが、その場ですぐに応じてはいけません。家族や信頼できる人に相談し、冷静に判断しましょう。必要な工事であれば、複数の業者から見積もりを取り、じっくり比較してから契約しましょう。

問い合わせ先 西讃県民センター ☎ 25-5135  
商工観光課商工係 ☎ 23-3933

### 男女共同参画

#### 『心と秋の空』

企画課男女共同参画推進室 ☎ 23-3917

次のことわざは、移ろいやすい秋の空に人の心を例えているものです。

#### ○心と秋の空

あなたは、○の中にどんな言葉が思い浮かびましたか。男？女？実はどちらも正解です。男性から見れば「女心」の方が、女性から見れば「男心」の方が変わりやすいと感じていることでしょうか。

もともとは「男心と秋の空」で、主に女性に対する愛情が変わりやすいことを指したものでした。このことわざができたのは江戸時代、既婚女性の浮気は命を落とすほどの重罪でしたが、既婚男性の浮気については寛容で移り気なのはもっぱら男性だったようです。室町時代に演じられた狂言「墨塗」にも「男心と秋の空は一夜にして七度変わる」というセリフがあります。

では「女心と秋の空」はいつ頃できたのでしょうか？イギリスには「女心と冬の風はよく変わる(和訳)」という言葉があり、大正から昭和にかけて、西洋文化が入ってきたことや、女性の地位が向上してきたことにより「女心と秋の空」が使われるようになったといわれています。

他にも「男は度胸、女は愛嬌」など、男女に関することわざはたくさんあります。ことわざの多くは生活文化の中で生まれたもので、その当時の時代背景や社会情勢を反映したものです。これから新たなことわざが生まれるとすれば、一方を特別視するのではなく、ともに認め合うようなことわざが生まれてくれるとうれしいですね。

# 情報 掲示板

## お知らせ

### 公的年金等を受給 している人へ

公的年金等の収入金額の合計額が400万円以下で、公的年金等に係る雑所得以外の所得金額が20万円以下の場合には、所得税・復興特別所得税の確定申告は必要ありません。

○この場合でも、所得税・復興特別所得税の還付を受けるためには、確定申告書の提出が必要です。  
○確定申告書を作成するときは、復興特別所得税の記入を忘れないようにしてください。  
○確定申告が不要な人でも、住民税の申告が必要な場合があります。住民税について詳しくは、市税務課市民税係（☎23-39

22)に問い合わせてください。

問 観音寺税務署総務課

☎25-2196

### 検察審査会を 知っていますか？

交通事故や詐欺などの犯罪の被害に遭ったが、検察官がその被疑者を起訴（裁判にかけること）してくれず納得ができない。このような不満を持っている人のために検察審査会があります。費用は無料で、秘密は固く守られます。気軽に相談してください。

問 丸亀検察審査会事務局(高松地方裁判所丸亀支部内)

☎0877-23-5281

### 統合失調症家族教室

時 12月10日(水)午後1時30分〜午後3時30分

所 西讃保健福祉事務所

内 当事者の経験から学ぶ、交流会・情報交換

対 統合失調症の人の家族

注 事前予約が必要

申 問 同事務所保健対策課

☎25-2052

### 忘れていませんか？

#### 林業退職金共済制度(林退共)

林業の仕事をしていて、林退共制度に加入していたが、退職金をまだ受け取っていない人を探しています。以前林業の仕事をしていたが、林退共へ加入していたかどうか分からない人についても調査します。該当する人は、問い合わせを相談してください。

問 (独)勤労者退職金共済機構 林業退職金共済事業本部

☎03-6731-2887

### 必ずチェック最低賃金！ 使用者も 労働者も

香川県最低賃金は平成26年10月1日から、時間額11702円に改定されました。この最低賃金は、臨時やパートを含むすべての労働者に適用されます。(産業により、特定最低賃金が定められているものがあります)

問 香川労働局労働基準部賃金室

☎087-811-8919



## 自治基本条例の制定にむけて⑧ まちを創造する仕組み

企画課 ☎23-3917

⑧「総合振興計画」策定への参加と協働

まちづくりの各分野の政策を詳細に記述し、それを

実現するための施策を具体的に記述したものが「総合振興計画」です。「総合振興計画」は、自治の運営(まちづくり)を総合的・計画的に行うための基本になる

計画で、策定過程への市民の参加と協働に関する事項は、自治基本条例で規定することが多くあります。

(計画策定の原則)

第〇条 基本構想、基本計画及び実施計画(以下「総合振興計画」という。)は、自治基本条例の理念にのっとり、策定、実施されなければならない。

また、多くの自治体です

でに市民参加は行われているものの、これを自治基本条例で位置付け、普遍化している自治体もあります。

さらに、一般の市民が計画策定に関われるように、多様な参加の方法を工夫する必要があります。

(計画策定等への参画)

第〇条 市の執行機関は、基本構想、基本計画及び各施策の基本となる計画の策定等を行うにあたり、前条第1項各号に掲げる方法を用いて、市民の参画する機会を保障するものとする。

また、総合振興計画の進捗状況を明らかにして、その評価を行い、見直しも市民参加で行う必要性を定めた条例も存在します。

(計画策定における市民参加の原則)

第〇条 市は、総合振興計画について、評価に基づいた進捗管理に努め、市民参加のもと、柔軟に見直しなければならない。

次回、「⑨意見聴取手続」について説明します。

# 相談

## 就農相談窓口

**時** 12月16日(火)～18日(木)  
午後1時～午後4時  
12月15日(月)までに要予約

**所** 香川県西讃農業改良普及センター相談室

**対** 新規就農を予定の人、就農5年以内の人

**申問** 同センター  
☎ 62-3075

## イベント・催し

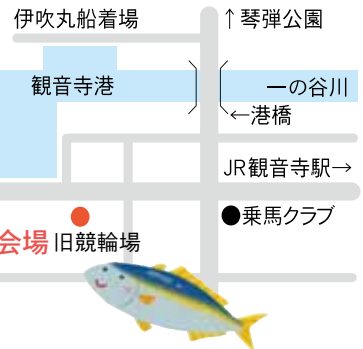
とれたてのおさかな大集合  
観音寺・三豊おさかな市2014  
活魚・鮮魚の大即売会

**時** 12月7日(日)  
午前8時30分～午後2時

**所** 旧競輪場第一投票所前

**内** 漁協の水産加工品実演販売、農産物販売(野菜、果物、花など)、アトラクション(和太鼓演奏、ピシヨン(和太鼓演奏、ピシヨン)、ハマチしゃぶしゃぶ試食会、お魚つかみ取り)、抽選会など

**問** 「いりこ祭り」同時開催!  
三豊郡漁業組合連合会  
☎ 25-3963



## 第5回観音寺・伊吹いりこ祭り



**時** 12月7日(日)  
午前8時30分～午後2時

**所** 旧競輪場第一投票所前

**内** いりこ体験イベント「いりこモンスターを探せ!」、いりこ模擬せり体験、いりこピンゴゲーム、うどんといりこ飯の販売、いりこグッズや物産の直売、郷土料理の試食など

**問** 観音寺市観光協会  
☎ 24-2150

## 森林の寺子屋教室

**時** 12月7日(日)  
午前9時30分～正午

**所** 香川県満濃池森林公園 森林の館

**内** 公園の植物でクリスマスリース作り、生演奏会

**数** 30人(先着順)

**料** 800円(リース材料費)

**注** リース作りは12月5日(金)までに申し込みが必要

**問** 同公園管理事務所  
☎ 0877-5716520

## ガーデンセミナー

正月用寄せ植え実習

**時** 12月14日(日)午後1時30分～午後3時45分

**所** 坂出市番の州公園管理事務所(旧番の州プール西隣)

**内** 寄せ植え実習、園芸相談

**数** 先着10人

**料** 3千円(材料費)

**申** 住所、氏名、年齢、性別、電話番号、質問事項を明記の上、郵便またはFAX、Eメールで同事務所へ(電話申し込み不可)

**問** 坂出緩衝緑地管理事務所  
☎ 0877-4516820  
☎ 0877-4315213  
kansyouryokuti@hythm.ocn.ne.jp

## Library News 図書館だより

休館日 1・8・15・22日  
年末年始の休館日 29日(月)～1月3日(土)

### 中央図書館

- ★おはなし会 6日(土) 13:30～14:10  
27日(土) 10:30～11:10
- ★英語のおはなし会 9日(火) 11:00～11:30
- ★つぼみ愛書会 12日(金) 13:30～  
「赤毛のアン」 村岡花子 訳 (新潮社)

### 大野原図書館

- ★おはなし会 13日(土) 10:30～11:30
- ★古典文学講座 20日(土) 9:30～11:30

### 豊浜図書館

- ★工作教室 6日(土) 13:30～14:30  
オーナメントをつくろう!
- ★おはなし会 27日(土) 10:30～11:00  
絵本「しろちゃんとはりちゃん」ほか



木枯らし吹く寒い夜を、HOTに過ごしませんか♡

冬を楽しむ本を集めました♪

### 今月のおすすめ本

「バタークリームのテクニク」  
熊谷裕子 / 著 旭屋出版 MOOK / 出版



ヨーロッパで昔から愛されてきたバタークリーム。これまでのイメージが大きく変わる新感覚のバタークリームをたっぷり紹介!

「全国グルメ列車ガイド」  
牧窪真一 / 編  
ネコ・パブリッシング / 出版



目的地まで、食事と景色を楽しみながら極上の旅を満喫できる1冊です。

# 相談あれこれ

相談日は、都合により変更することがあります。

**交通事故相談** ☎23-3924 時10日(水)・24日(水)午前10時～正午 所社会福祉センターふれあい相談室 講弁護士  
**年金相談** ☎0877-62-1662 時17日(水)午前10時～午後3時 所本庁地下会議室 講日本年金機構善通寺年金事務所  
の相談員 要予約

**街角年金相談・手続き** ☎087-811-6020 時3日(水)午前10時～午後3時 所本庁地下会議室 講街角の年金相談センター高松の相談員(公的年金全般相談可) 時事前に問い合わせ

**人権相談** ☎23-3928 観音寺 時4日(木)午前10時～午後3時 所ふれあい文化センター／大野原 時4日(木)午前10時～午後3時 所大野原いきいきセンター／豊浜 時9日(火)午前10時～午後3時 所豊浜福祉会館会議室1

**家庭児童相談・女性相談** ☎23-3957 時土・日・祝を除く毎日午前8時30分～午後5時 所社会福祉センター家庭児童相談室

**母子自立相談** ☎23-3957 時土・日・祝を除く毎日午前8時30分～午後5時 所社会福祉センター家庭児童相談室

**児童相談** ☎23-3957 時10日(水)午後1時30分～午後4時 所社会福祉センター家庭児童相談室 講県の専門相談員 要予約

**身障相談** 観音寺 ☎23-3963 時4日(木)・18日(木)午前10時～正午 所社会福祉センター身障者会議室／大野原 ☎54-5700 時4日(木)午前10時～正午 所大野原いきいきセンター会議室／豊浜 ☎52-1200 相談員が電話で受付後、家庭へ訪問。支所などでの相談可

**理学療法訓練日** ☎23-3963 時14日(日)午前10時～午後4時 所大野原いきいきセンター

**こころの健康相談** ☎23-3963 数先着3人 時3日(水)午後1時～午後3時 所社会福祉センターふれあい相談室 講保健師

**法律相談** ☎25-7773 数先着12人 時9日(火)午前10時～午後3時 所社会福祉センターふれあい相談室 講弁護士  
**心配ごと相談** 観音寺 ☎25-7773 時2日(火)・16日(火)午後1時～午後3時 所社会福祉センターふれあい相談室／大野原 ☎54-5714 時4日(木)・18日(木)午前10時～正午 所大野原いきいきセンター／豊浜 ☎52-1212 時2日(火)・16日(火)午前10時～正午 所豊浜福祉会館会議室2

**福祉人材無料職業相談** ☎25-7773 時土・日・祝を除く毎日午前9時～午後4時 所市社会福祉協議会

**さぬき若者サポートステーション** ☎0877-58-1080 時3日(水)午前10時～午後4時 所観音寺市中央公民館2階会議室／時16日(火)午前10時～午後4時 所大野原中央公民館3階会議室 関就職相談など 関15～39歳の人とその家族

**少年相談やまびこ・いじめ相談** ☎23-0900 時土・日・祝を除く毎日午前8時30分～午後5時 所少年育成センター  
✉メール相談 mazulpo@city.kanonji.lg.jp

**行政相談** ☎23-3915 時19日(金)午後1時30分～午後4時 所働く婦人の家1階相談室

# 消防だより

南消防署 ☎2412119

**石油燃焼機器は 上手に使い、上手にお手入れ**

石油ストーブなどの石油燃焼機器は、小型で移動が容易にでき、操作も簡単なことから多くの家庭で使われていますが、毎年冬になると、石油燃焼機器による火災が発生しています。安全・快適に使用するために、正しい使用方法や手入れの方法を再確認し、変

- 火を消してから給油する
- 洗濯物を上に干さない
- スプレー缶を近くに置かない、近くで使用しない
- カーテンや燃えやすいものの近くで使用しない
- 必ず、チェック！
- 販売店や専門業者に相談してください。

**火災・救急件数** 1/1 10/31

**救急** 10件 2,298件

な音や臭い、機器が異常に熱くなるなど少しでもおかしいと思ったら、早めに販売店や専門業者に相談してください。

まずは、チェック！

カーテンや燃えやすいものの近くで使用しない

スプレー缶を近くに置かない、近くで使用しない

洗濯物を上に干さない

火を消してから給油する

石油燃焼機器や置き台の



## あたたかい心ありがとうございました

社会福祉法人 観音寺市社会福祉協議会 10月1日～31日(敬称略)

<b>香典返し</b>	<b>一般寄付</b>
白川 穰 = 中田井町	(有)多田・組 = 植田町
高橋 良幸 = 柞田町	大西 均 = 柞田町
石川 茂行 = 豊浜町箕浦	大西 周子 = 柞田町
浅野 静男 = 大野原町大野原	<b>物品寄付</b>
清水 真吾 = 植田町	磯野 房江 = 三本松町
近藤 清 = 池之尻町	<b>チャイルドシート寄付</b>
三好 桂子 = 大野原町大野原	多田 京平 = 三本松町
	片山 一哉 = 柞田町

**家事手続案内** ☎25-2619 時土・日・祝を除く毎日午前9時～午前11時30分、午後1時～午後4時30分 所高松家庭裁判所観音寺支部

**市長相談** ☎23-3915 関随時受付 要予約

日	月	火	水	木	金	土
	1	2 いき びよびよクラブ 9:00～14:00	3 高 あぶあぶひろば 9:00～14:00 常 わくわくクラブ 9:00～14:00 保 愛 観音寺茶話会 10:00～11:30 豊 福 のびのび教室 13:30～15:00	4 いき はつらつ会 9:00～11:00 木 愛あいサークル 9:00～14:00	5 ふれ ふれあい広場 9:30～14:30 大集 元気なう(脳)～教室 13:30～15:00	6 献血 一ノ谷公民館 9:00～13:00
7 医 西山整形外科医院 古川町 ☎25-0107 今川内科医院 豊中町 ☎62-2052 歯 森齒科医院 昭和町 ☎25-2077 薬 こまつ薬局古川 古川町 ☎56-0555 ケイ・アイ薬局 豊浜町 ☎52-1818 保 パパママ教室 9:00～11:30	8 保 骨密度測定(要予約) 9:00～11:00	9 いき びよびよクラブ 9:00～14:00 豊 福 健康栄養相談 9:30～11:00 シニアエアロビクス 13:30～15:00	10 高 あぶあぶひろば 9:00～14:00 常 わくわくクラブ 9:00～14:00 いき 3歳児健診 (旧観音寺市H23年5月生まれ) 13:30～14:15 旧 福 のびのび教室 13:30～15:00	11 いき はつらつ会 9:00～11:00 3歳児健診 (大野原町・豊浜町H23年 5月・6月生まれ) 13:15～13:45	12 ふれ ふれあい広場 9:30～14:30 いき 筋力つげん～教室 13:30～15:00	13 
14 医 高室医院 高屋町 ☎25-8311 細川病院 詫間町 ☎83-2211 歯 はまだ歯科・矯正クリニック 豊中町 ☎62-3500 薬 ナショナル調剤薬局 高屋町 ☎56-0012 姫浜調剤薬局 豊浜町 ☎52-1733 献血 柘田構造改善センター 9:30～12:00 13:00～15:00	15 いき のびのび教室 13:30～15:00	16 いき びよびよクラブ 9:00～14:00 保 育児相談 9:30～11:00	17 高 あぶあぶひろば 9:00～14:00 旧 常 わくわくクラブ 9:00～14:00 伊 健康相談 13:00～14:30 いき 1歳6カ月児健診 (旧観音寺市H25年5月生まれ) 13:30～14:15	18 いき はつらつ会 9:00～11:00 木 愛あいサークル 9:00～14:00 保 もぐもぐレッスン(要予約) (H26年6月生まれ) 10:00～11:30	19 ふれ ふれあい広場 9:30～14:30 いき 3カ月児健診 旧観音寺市H26年9月生まれ 13:30～14:15 共 福 のびのび教室 13:30～15:00	20
21 医 辻整形外科医院 池之尻町 ☎57-1100 嶋田内科医院 三野町 ☎73-5178 歯 クロダ歯科医院 茂木町 ☎25-8348 薬 ひまわり調剤薬局三豊 豊浜町 ☎52-5100	22 いき 10カ月児相談 (大野原町・豊浜町H26年 2月・3月生まれ) 13:15～13:45	23 医 渡辺ハートクリニック内科 植田町 ☎23-2022 森川整形外科医院 高瀬町 ☎72-5661 薬 ファーマシー観音寺薬局 植田町 ☎57-6860 ケイ・アイ薬局 豊浜町 ☎52-1818	24 高 あぶあぶひろば 9:00～14:00 常 わくわくクラブ 9:00～14:00 保 健康栄養相談(要予約) 9:30～11:00 いき さわやか栄養教室 9:30～13:00 保 愛 観音寺茶話会 10:00～11:30	25 いき はつらつ会 9:00～11:00 10カ月児相談 (旧観音寺市H26年2月生まれ) 13:15～13:45 木 愛あいサークル 9:00～14:00 大集 ゆう酸素リフレッシュ体操 9:30～11:30 ふれ ひまわりの会 13:00～16:00	26 ふれ ふれあい広場 9:30～14:30 いき 筋力つげん～教室 13:30～15:00	27 
28 医 石川医院 大野原町 ☎54-5511 森クリニック 三野町 ☎72-1567 歯 小林歯科医院 詫間町 ☎83-6333 薬 ひまわり調剤薬局大野原 大野原町 ☎56-4120 姫浜調剤薬局 豊浜町 ☎52-1733	29	30	31 医 河田病院 茂木町 ☎25-3668 西香川病院 高瀬町 ☎72-5121 薬 快生堂茂木調剤薬局 茂木町 ☎57-5117 ケイ・アイ薬局 豊浜町 ☎52-1818	医 休日当番医 歯 休日当番歯科医 (9:00～12:00) 薬 休日当番調剤薬局 保 保健センター いき 大野原いきいきセンター ふれ 豊浜ふれあい会館 豊福 豊浜福祉会館 共 同福祉施設軽運動室	大集 大野原中央集会場 旧 競輪場 高 高室公民館 常 常磐公民館 木 木之郷公民館 伊 伊吹公民館 旧 常磐幼稚園 愛 愛育会行事	いきいき健康ひろば 運動器具を使って 健康づくり・体力づくりを しましょう! いき 月～土曜日(日曜、祝日休み) 9:00～12:00 13:00～16:00 年末年始休み 26日13:00～1月4日

※対象月の健康診査日に体調不良などで受診できない場合は、上記の問い合わせ先まで連絡してください。

※休日当番は、都合により変更することがあります。

## 今月の人口 (11月1日現在)

人口 62,722人 (外国人を含む)  
 世帯数 24,355世帯  
 男 30,137人 女 32,585人

## 12月の納税・納付

固定資産税・都市計画税 (3期)  
 後期高齢者医療保険料 (6期)

納期限 12月25日(木)

納め忘れのないよう、便利な口座振替をぜひ利用してください。税務課 ☎ 23-3922

ツイッター 観音寺市公式アカウント名 @kanonji\_city

## 観音寺市の古墳文化

かなくまかんすぶか 鹿隈罐子塚古墳①(流岡町)

市内で最初に築造された本格的な古墳です。直径27.6mの円墳には埋葬施設が2カ所あったようです。右の写真は埋葬施設のうち第2主体部と呼ばれるもので、小型の竪穴式石室には女性が葬られており、ヤリガンナ(木工具の一種)と炭化した植物(カラスウリ)が副葬されていました。



生涯学習課文化振興係 ☎ 23-3943