



目次

- 平成25年度最優秀人権作品 ..... 2
- 公共料金や施設使用料等の改定 ..... 3
- 定住促進住宅取得等助成金の申請 ..... 6
- 議会だより ..... 10~15

「広報かんおんじ」が平成17年10月11日の合併後、今月号で100号を迎えました。これからも市民の皆さんに愛され親しまれる紙面づくりに努めてまいります。

おめでとうございます

# 平成25年度人権作品最優秀賞

市では毎年、人権週間にちなんだ作品を子どもたちから募集しています。その中から最優秀賞に選ばれた作品を紹介します。3月号では、中学生の作文を紹介します。

## 最優秀人権作文

### 母と祖母を育てたふるさとの言葉

小学生の部

観音寺南小学校6年 田部 みらいさん



今年、瀬戸内芸術祭の会場となった小さな島は、母のふるさとです。祖母は、この島で

生まれ、この島で結婚をして、私の母を出産し、子育てをし、そして、今でも島で元気に仕事をしています。祖母は時々、私の家に遊びに来ます。祖母は、私が小さいときから、この島独特の言葉やイントネーションで私に話してくれていました。だから、私は、祖母の話す言葉に疑問をもったことなどありませんでした。でも、遊びに来ていた友だちは、祖母の話す言葉を聞いて「おかしい」と、不思議そうに言うことがあります。私は「何がおかしいの」と思います。

「ふるさとのこの言葉は、平安時代から伝わる公家言葉で、有名な言語学者の先生が島まで調べに来るほど貴重な言葉なの。この言葉を使っているおばあちゃんは、伝統を守る貴重な人なのよ。日本では、東北弁とか大阪弁とか全国各地で方言と呼ばれる言葉があるでしょう。この言葉もその一つなの。この島の言葉をおかしいと思う人がいても、みんなが同じ言葉を使わなくてもいいんじゃない」

でも、そう教えてくれた母は、この島の言葉を使うことがほとんどありません。理由は、高校の時に言葉がおかしいと言われ、就職してからも同じように言われてから、使えなくなつたそうです。私は、もつたいないことだと思えます。それと、大切な言葉を否定する人の多いことを知りました。

私は、母や祖母の島の言葉をおかしいという友だちに、ふるさとの言葉の大切さを教えたいと思います。また、祖母の使う言葉への誇りと尊敬をこれからも持ち続けていきます。

(原文どおり)

## 最優秀人権書写



観音寺南小学校4年 今村 百花さん

## 最優秀人権ポスター



大野原小学校1年 大西 美佳子さん



中部中学校2年 皆本 達哉さん



大野原中学校3年 田片 孝祈さん



4月1日から 消費税率の引き上げに伴い

# 公共料金や施設使用料などを改定します

消費税法等の一部改正により税率が5%から8%に変更される各施設の維持管理や事務経費にも影響があり、4月1日から水道料金や下水道使用料をはじめとする施設使用料や航路運賃などを次のとおり改定することになりました。

今後も市民サービスの向上と経費の削減に努めますので、ご理解とご協力をお願いします。



## 改定される主な公共料金等と問い合わせ先

	使用料等	旧料金	→	新料金	問い合わせ先
水道料金 (一般用/1ヵ月)	基本料金 ~10 m <sup>3</sup>	1,459円	→	1,501.2円	水道局監理課 (☎25-5211) ※合算後の円未満の端数は切り捨て
	超過料金(1 m <sup>3</sup> につき) 11 m <sup>3</sup> ~	220.5円	→	226.8円	
下水道使用料 (一般汚水/1ヵ月)	基本料金 ~10 m <sup>3</sup>	1,338.75円	→	1,377円	下水道課 (☎25-6890) ※合算後の円未満の端数は切り捨て
	超過料金(1 m <sup>3</sup> につき) 11 ~ 20 m <sup>3</sup>	173.25円	→	178.2円	
	21 ~ 30 m <sup>3</sup>	199.5円	→	205.2円	
	31 ~ 50 m <sup>3</sup>	236.25円	→	243円	
	51 ~ 100 m <sup>3</sup>	267.75円	→	275.4円	
	101 m <sup>3</sup> ~	304.5円	→	313.2円	
航路運賃	旅客運賃(大人1人)	500円	→	510円	伊吹支所 (☎29-2111)
し尿手数料	10 lにつき	140円	→	144円	衛生センター (☎23-1438) (旧観音寺地区) 三観衛生組合 (☎52-2657) (大野原・豊浜地区)
持ち込みごみ 手数料	家庭系一般廃棄物 200 kgまで	500円	→	510円	生活環境課 (☎25-2698)
	事業系一般廃棄物 200 kgまで	2,000円	→	2,050円	
その他	農業集落排水処理施設、公民館等集会施設、公園、港湾、漁港、体育施設などの施設の料金が変わります。				

注意：水道料金および下水道使用料は、平成26年5月検針分から、し尿手数料は4月くみ取り分から新料金が適用されます。  
詳しくは、各施設等に問い合わせてください。

# 市民税・県民税 国民健康保険税等 の申告

問い合わせ先

税務課市民税係 ☎ 23-3922  
観音寺税務署 ☎ 25-2191

税制改正などにより申告件数が増加しています。そのため会場が混雑し、待ち時間が長くなる場合があります。スムーズな受け付けをするために皆さんのご協力をお願いします。

## 注意

○事業所得（農業や営業など）や不動産所得など、収支計算（売り上げから必要経費を差し引き、所得を算出）が必要な人は、必ず事前に収支内訳書を完成させてから来場してください。



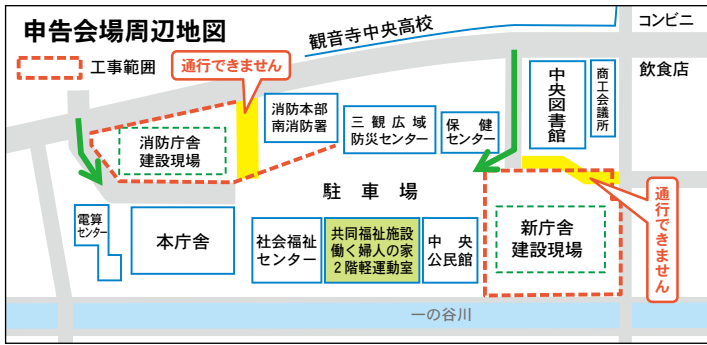
○医療費控除の適用を受け  
る人は事前に控除適用額  
を計算して、来場してく  
ださい。  
○収支計算や医療費控除な  
どの計算が難しい人は、  
事前に税務署や市税務課、  
税理士に相談してください。  
○所得税の申告が不要でも、  
市民税・県民税の申告が  
必要になる場合があります。  
例年の収入の他に、新た  
に発生した収入（例えば、  
土地の譲渡や収用による収  
入、配当収入など）がある  
場合は、税務署や市税務課  
に相談するなどして、申告  
を忘れないように気を付け  
てください。  
申告の詳しい内容は「広  
報かんおんじ1月号」で確  
認してください。

平成26年（平成25年分）納税相談日程表

受付月日	曜日	受付会場	申告受付地区		
			午前（9:00～12:00）	午後（13:00～16:00）	
2月13日	木	共同福祉施設 働く婦人の家 2階軽運動室	観音寺地区で年金以外に所得がない人		
14日	金	豊浜 中央公民館 2階講堂 (旧文化会館)	大野原・豊浜地区で年金以外に所得がない人		
17日	月		本町、中之町	上田井、東町、港町、南	
18日	火		東浜、須賀	北原、五軒屋、岡、直場、道溝、林	
19日	水		長谷、雲岡、野々池、大坪、院内、梶谷、 本村、大平木、道溝東、苗手	関谷、堀切、西原、箕浦	
20日	木	大野原 中央公民館 3階講義室	海老済、有木、田野々	内野々、井関	
21日	金		高尾、大造、大福、大道、上中、下中	中村、早本、道上、笠松、寺家	
24日	月		高松、上杉林、下杉林、辻	西の後、八兵、大鞘、大鞘西団地、宮之下、 下木屋	
25日	火		残水、植松、岡之塔、下林、ひうち、 雇用促進	十三塚、林	
26日	水		屋敷、瀬後、豆塚、雉子原	四軒屋、白坂、石砂	
27日	木		池之内、福田原、丸井南	西丸井、丸井北、青岡	
28日	金		赤岡、東村	中央、安井	
3月3日	月		花稲北、本村	中林、先林	
4日	火		共同福祉施設 働く婦人の家 2階軽運動室	粟井町(上野、奥谷、宮下団地)、木之郷町	粟井町(出晴、信末、本庄、常次、竹成)
5日	水			吉岡町、本大町	中田井町、古川町
6日	木	室本町、高屋町(西上、西下)		高屋町(岡西、岡東、明上、明下、高屋団 地)	
7日	金	茂木町、茂西町、上市、川原、有明町、 八幡町、天神町	坂本町、幸町、明星、殿、中央、柳、青柳、 三架橋、駅通、栄町、昭和町、七間橋、中 洲、中新、若宮、春日、大和、上若		
8日	土	伊吹支所	伊吹町全域	伊吹町全域	
10日	月	共同福祉施設 働く婦人の家 2階軽運動室	南町、港町、西本町、蛭子、琴浪町、 瀬戸町、三本松町	植田町	
11日	火		流岡町	村黒町、出作町	
12日	水		新田町	池之尻町	
13日	木		原町、柞田町(中出、上出)	柞田町(黒淵、下出)	
14日	金		柞田町(八丁、山王、下野、北岡、玉田)	柞田町(大畑、油井、山田)	
17日	月		上記日程で来場できなかった人		

## 申告会場が変わります

これまでの市民会館から、共同福祉施設・働く婦人の家2階軽運動室へ変更になりました。また、新庁舎建設工事のため、市役所への進入口が2力所通行できません。ご迷惑をおかけしますが、左図の進入口からご来場ください。



※豊浜会場・大野原会場はこれまでどおりの会場で受け付けします。

## 平成26年度の市民税・県民税の主な改正点

### 市民税・県民税の均等割額の変更について

「東日本大震災からの復興に際し地方公共団体が実施する防災のための施策に必要な財源の確保に係る地方税の臨時特例に関する法律」の施行に伴い、全国的な臨時措置として平成26年度から平成35年度までの間、均等割（年額）の引き上げが実施されます。

給与所得控除の上限の創設について

給与所得の金額は、給与等の収入額から給与所得控除額を控除した額で算定することができます。

平成26年度（平成25年中）の給与などの収入金額が、1,500万円を超える場合は、給与所得控除額の上限を245万円の定額にすることにしました。

### 注意

詳しくは「広報かんおんじ12月号」で確認してください。

### 国税務課市民税係

☎ 23 1 3 9 2 2

## 市税の電子申告サービス

市では、納税者の申告手続きの利便性向上のため、平成23年12月からeLTAX（地方税ポータルシステム）を利用したインターネットによる市税の申告などの受け付けをしています。利用できる手続き

給与支払報告書の提出、法人市民税申告書の提出、償却資産申告書の提出など

個人の市民税・県民税の申告は対応していません。問い合わせ先

eLTAXホームページ  
<http://www.eitax.jp/>  
 eLTAXヘルプデスク  
 ☎ 05701081459

## 国税の申告はeLTAXを利用してください

eLTAX（国税電子申告・納税システム）を利用すると、国税に関する各種手続きが、自宅やオフィスなどからインターネット等を通じて行うことができます。詳しくは、国税庁ホームページや近くの税務署で確認してください。

## 個人事業者の消費税および地方消費税の申告と納税は正しく早めに

4月1日（火）が申告・納付の期限です。

申告には、国税庁ホームページの「確定申告書等作成コーナー」を利用してください。画面の案内に従って金額等を入力すれば、税額等が自動計算され、確定申告書が作成できる便利なシステムです。

### 問 観音寺税務署

☎ 25 1 2 1 9 1

## 固定資産税・都市計画税の前納報奨金制度の廃止

平成26年度から、固定資産税・都市計画税の全期分を第1期の納期限（4月末）までに一括で納付された場合に交付している前納報奨金（前納報奨金制度）を廃止します。

この制度は、戦後の混乱した社会情勢と不安定な経済事情の中で、「税収の早期確保」や「納税意欲の向上を図る」ことなどを目的に創設されました。

### 【廃止の主な理由】

○長年にわたる納税者のご協力により、当初の目的が達成されたこと  
 ○市民税など他の市税では、既に本制度は廃止されており、固定資産税・都市計画税に対してのみ前納報奨金が交付されていることから、不公平感が生じていること

◆全期前納は引き続きできます  
 制度廃止後は報奨金の交付はありませんが、これまで同様、「納付書」または「口座振替」で全期分を一括して納付できます。

◆口座振替で全期前納されている人へ

引き続き全期前納される場合は手続きは不要ですが、期別納付（納期ごとの振替）に変更される場合は、市指定金融機関などで変更手続きをしてください。

注意 手続きには通帳、通帳届出印が必要です。

制度の廃止にご理解いただき、今後も納期内の納付にご協力をお願いします。

### 問 国税務課収納係

☎ 23 1 3 9 2 2

忘れていませんか？

## 定住促進住宅取得等助成金の申請



問い合わせ先

企画課 ☎ 23 - 3917

### 平成26年3月で終了します！

市外から本市への定住を促進するため、平成23年度から「定住促進住宅取得等助成金制度」を実施していますが、平成26年3月で本制度は終了します。

助成要件を満たし、まだ申請していない人は、**3月末まで**に申請してください。申込期間を過ぎての申請は受け付けできませんのでご注意ください。

#### ① Iターン者住宅新築等助成金

##### 対象者

本人および世帯員全員が、初めて本市の住民基本台帳に記載される人で①または②に該当する人

- ①平成23年4月1日から平成26年3月31日までの期間に住宅建築に係る工事を契約し、工事契約後から平成27年1月1日までに新たに転入して居住する人
- ②平成23年4月1日以後に住宅を購入し、平成26年3月31日までに新たに転入して居住する人

##### 助成金額

居住することを目的に新たに住宅を建築または購入するための経費の5%に相当する金額。ただし、土地購入に係る経費は除く。(上限50万円)

#### ②住宅あっせん等助成金

##### 対象者

①の助成対象者に対し、住宅または住宅建築のために取得する宅地を売却または媒介した、宅地建物取引業法（昭和27年法律第176号）第3条第1項の免許を受けて宅地建物取引業を営むもの

##### 助成金額

1件につき5万円（1あっせん業者につき年間10件が上限）

詳しい内容や申請書等のダウンロードは、市ホームページ（市政⇒まちづくり⇒交流定住促進事業）を確認してください。

### ～市内在住の人の募集を開始します！～ 「がんばれ観音寺応援隊」隊員募集中！

市外在住者だけでなく市内在住者や観音寺市にゆかりのある人も「がんばれ観音寺応援隊員」に登録できるようになりました。

隊員には、市から提供する隊員名刺（希望者のみ7種類から選択）とPR資料等を一緒に配布し、本市の魅力発信のお手伝いをさせていただきます。

意欲的に本市をPRしてくれる18歳以上の人を随時募集していますので、ぜひ申し込んでください。

問い合わせ先：企画課 ☎ 23 - 3917

詳しくは市ホームページを確認してください。

「市政⇒まちづくり⇒交流定住促進事業」



## オールシーズンフォトコンテスト



市内の魅力的な風景を撮影した写真を募集します。豊かな自然や地域のお祭りなど、ジャンルは問いません。入賞作品は、市の観光PRに使用させていただきます。

##### 応募規定

- 平成26年1月1日以降に、観音寺市内で撮影したもの
- 未発表および発表予定のないもの
- 市内で撮影したことが確認できるもの
- 単写真または組写真とし、応募点数に制限はありません

##### サイズ

カラープリント4つ切り（W4は可能）

##### 応募方法

作品の裏面に応募票（自作可）を貼付し、近くのカメラ店または観光協会事務局へ、持参または郵送してください。

応募用紙は、道の駅ことひきや大正橋プラザ、市役所総合案内所、各支所にあります。

##### 締め切り

平成26年12月31日（水）必着

##### 審査・発表

平成27年1月末に審査を行い、直接入賞者に通知します。入賞作品は、市内の主要な施設で展示・発表します。

##### 注意

- 応募作品は返却しません。
- 応募作品の著作権は主催者（観音寺市観光協会）に帰属します。
- 入賞作品は、賞品と引き換えにネガまたはデジタルデータで提出してください。

##### 応募先・問い合わせ先

観音寺市観光協会事務局 ☎ 24 - 2150

〒768 - 0062

観音寺市有明町3番37号

# 高校生と世代を超えて 「聴き語り」

少年育成センター ☎ 25 - 4251

観音寺第一高等学校・観音寺中央高等学校・三豊工業高等学校の生徒会役員と観音寺マナーアップの会員が事例や昔話「かちかち山」を読んで、お互いの思いを聴き語り合いました。助言者として、四国少年院法務教官の長尾貴志先生が同席し助言してくれました。

**出席者** 観音寺第一高校・観音寺中央高校・三豊工業高校の生徒会役員と観音寺マナーアップの会員 合計45人

【かちかち山】より「うさぎがしたことは、良いこと？悪いこと？」

**良いこと**：悪いことをしたたぬきに罰を与えることは当然。たぬきの行動にはうさぎを含めてみんな困っている。このまま放っておくともっと迷惑や悲しむ事態が起きる。自分がうさぎでも“倍返し”する。

**悪いこと**：罰は必要だがやり過ぎ。他の方法（一緒に謝りに行くなど）があると思う。おじいさんとたぬきの関係の間に出しゃばり過ぎ。

**助言** 長尾先生 どんな時も「自分がこうしたらこうなる」という想像力が必要。それは人と関わることで養われていく。

さて、みなさんはどんなことを思い  
どんな行動をしますか？



◇聴き語りの会

**出席者** 観音寺第一高校生徒会役員(高)と観音寺マナーアップの会員(マ) 合計25人

**事例** 万引きをして、見つかったことに「運が悪かった」と話す少年

⑨ 友だちがいても孤独だろうと思う。家族が悲しむと思うと万引きできない。

自分の将来のことを考えたら悪いことはできない。

⑩ 昔は生活のため、今は物が欲しいというよりスリルを味わうゲーム感覚の万引きが多いのでは。かわいそうなのは、誘われても断る強さがない子どもたち。大人に守られていることを感じている子どもは断る勇気がある。

## 子ども・若者健全育成フォーラム 「人がつながる 声かけ 心かけ」

日時：2月22日(土)  
午後1時30分～午後4時30分

場所：観音寺中央図書館

講演：「人のつながりと支え愛  
～心を病む少年たちから～」

講師：四国少年院法務教官・長尾貴志先生

シンポジスト：高校生、教員他

問い合わせ：少年育成センター

☎ 25 - 4251

## 自転車の交通ルールが変わりました

### 基本ルール

1 自転車は車道が原則、歩道は例外

\* 歩道通行できるのは

・ 歩道に「普通自転車歩道通行可」の標識があるとき

・ 13歳未満の子どもや70歳以上の高齢者、体の不自由な人が通行するとき

・ 安全確保でやむを得ないとき（車道通行が困難な場合や自動車との接触事故の危険性がある場合等）

2 車道・路側帯は左側を通行

3 歩道を通行できる場合は車道寄りを徐行

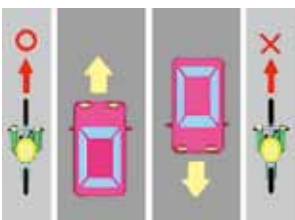
4 信号、一時停止など、安全ルールを厳守

5 子どもはヘルメットを着用

### お知らせ

道路の路側帯の「右側通行」禁止

・ 路側帯も道路の左側路側帯のみ通行可能



平成25年12月1日施行

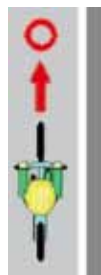
### 市内の交通事故

平成25年1月1日～12月31日

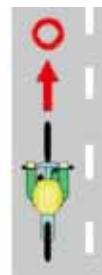
市内	発生件数	502件 ( 484件)
	死者数	7人 ( 11人)
	負傷者数	609人 ( 588人)
県内	発生件数	10,101件 (10,637件)
	死者数	55人 ( 81人)
	負傷者数	12,353人 (13,143人)

( ) 内は平成24年1月1日～12月31日

市民課市民生活係  
☎ 23 - 3924

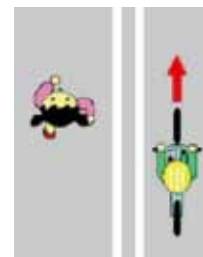


1本の線



1本の線と点線

○ 自転車が通れる路側帯



2本の線  
歩行者専用

× 自転車が通れない路側帯



市では、市民の皆さんが希望あふれる毎日を過ごせるよう、さまざまな施策や業務を行っています。その内容は多岐にわたり、また、社会の変化に伴い複雑化しています。そこで、過去のアンケートで出たご意見や、市民の皆さんから寄せられたご質問・ご意見を、回答と合わせてお伝えします。

**Q** 障がい者にやさしいまちづくりを推進してほしい。

**A** 障害者総合支援法が平成25年4月に施行され、障害福祉サービス（ホームヘルパー等の介護給付など）や自立支援医療（更生・育成・精神通院医療）、補装具支給が原則1割負担で利用できます。

また、市の独自性が生かせる地域生活支援事業では、相談支援体制の充実や日常生活用具の給付種目の追加、健康者との意思疎通を図るための手話通訳者の派遣、重度障がい者に対する訪問入浴サービスの提供、社会

参加を促進するための移動支援などを実施しています。さらに、障がい者に対する理解を深め、偏見を取り除くための啓発活動も行っています。

ハード面では、障がいを持った人が街に出かけやすい環境づくりとして、公共施設へのエレベーターやスロープの設置、段差の解消などのほか、「のりあいバス」への低床型（ノンステップ）バスの導入、障がい者専用駐車場の設置などに努めています。

社会福祉課

☎ 23 1 3 9 6 3

**Q** オフトーク放送が平成27年2月末で廃止になるが、それに代わる放送設備を整備してほしい。

**A** 市内で統一した情報伝達手段として、同報系デジタル防災行政無線を新庁舎建設と並行して整備しています。災害等の情報を屋外拡声子局（スピーカー）により伝達するシステムで、地域の避難所になる施設等には、戸別受信機を設置する予定です。

危機管理課

☎ 23 1 3 9 4 0

**Q** いりこやレタス、イチゴなど観音寺市の特産品を全国にPRし、農業や水産業を振興してほしい。

**A** 現在、レタスやイチゴ、ブロッコリー等の野菜類については、J A香川県と一緒に東京や仙台市、神戸市の市場や店頭で毎年特産品市などを開催しています。市長もトップセールスとして、農水産物やレシピなどの配布を行っ

ています。

「伊吹いりこ」は、平成23年度に地域ブランドとして商標登録し、東京で開催している「アイランダー」や「実りのフェスティバル」などのイベントで積極的にPRを行なっています。産地間競争が激しくなってきたので、今後は県外産地との差別化や、ブランドの確立を図り、農水産物の販売促進に努めます。

農林水産課

☎ 54 1 5 7 0 1

**Q** JR観音寺駅舎を橋上化してほしい。

**A** 市では、都市計画マスタープラン（平成21年作成）において橋上駅を検討していましたが、経済情勢や各種事業の優先順位、またJRとの協議などがあり事業の計画に至っていません。

現在は、JR軌道上に南と北をつなぐ自由通路で歩行者の通路を確保しています。

都市整備課

☎ 23 1 3 9 1 8

**Q** 近くの公園に野良犬が住みついて子どもが襲われないか不安だ。駆除してもらえないか。

**A** 野良犬（野犬）対策は、香川県西讃保健所と協力して対応しています。駆除（捕獲）は捕獲箱による方法で行っており、自治会などに市生活環境課から捕獲箱の貸し出しをしています。しかし、野良犬にイサを与える人が絶えず、完全に駆除することが困難な状態です。

野良犬を増やさないためには、地域の協力が必要不可欠です。ご理解とご協力をお願いします。

○野犬にイサを与えたりイサになるものを放置したりしない

○犬を飼い始めたら、最後まで大切に飼う

○メスは避妊、オスは去勢手術を受けさせる

西讃保健所衛生課

☎ 25 1 4 3 8 3

生活環境課

☎ 25 1 2 6 9 8



## 子ども予防接種週間

3月1日(土)から7日(金)までは、子ども予防接種週間です。期間中、各医療機関で通常の診療時間内に予防接種が受けにくい人に対して、予防接種や相談を受け付けます。入園や入学など新しい生活が始まる前に体調を整え、予防接種を受けてください。

各医療機関の実施日時は、ホームページでも確認できます。ホームページが閲覧できない場合は、保健センターへお問い合わせください。

**注** 各医療機関での事前予約が必要

**問** 保健センター ☎ 23 - 3964

## 愛育会子育て講演会

子どもたちの未来のため「食育」を考えませんか。

**時** 3月2日(日)午前10時～午前11時30分

**所** 保健センター2階和室

**内** 「食から考える、愛情たっぷり子育て」  
～未来を生きるこどもたちのために～

**料** 無料

**主** 観音寺市愛育会

**注** 託児可(申し込みが必要)

**申問** 観音寺市愛育会事務局(保健センター内)

☎ 23 - 3964

## 献血に協力してください

**時** 2月14日(金)午前9時30分～午前11時30分、  
午後0時30分～午後4時

**所** 市役所1階ロビー

**主** 観音寺ライオンズクラブ

**時** 2月18日(火)午前9時30分～午後0時30分

**所** 大野原いきいきセンター

**主** 大野原地区献血推進協議会

## パブリック・コメントを募集します

計 画 名	観音寺市新型インフルエンザ 等対策行動計画(案)
公 募 期 間	2月5日(水)～3月7日(金)
提 出 方 法	指定の意見書に必要事項を明記の上、 下記へ郵送またはFAX、電子メール、 持参により提出(郵送の場合は、当日 必着)
提 出 先	〒768-8601(住所記載不要) 観音寺市健康福祉部健康増進課 ☎0875-25-5900 ✉kenkou@city.kanonji.lg.jp
設 置 場 所	健康増進課、保健センター、市役所総 合案内所、各支所、市ホームページ
問 い 合 せ 先	健康増進課 ☎ 23 - 3964

注意：電話や口頭、匿名での意見は不可



<b>時</b> 日時	<b>所</b> 場所	<b>内</b> 内容	<b>数</b> 人数
<b>対</b> 対象	<b>料</b> 料金	<b>受</b> 受付期間	<b>主</b> 主催
<b>持</b> 持参物	<b>注</b> 注意	<b>申</b> 申込先	<b>問</b> 問合せ先

## 男性料理教室

「自分で料理を作りたい」と思っているあなた、チャレンジしてみませんか。

**時** 2月3日(月)午前9時30分～午後1時

**所** 保健センター

**時** 2月4日(火)午前9時30分～午後1時

**所** 大野原いきいきセンター

**時** 2月5日(水)午前9時30分～午後1時

**所** 豊浜福祉会館

**数** 各教室30人(定員を超えた場合は抽選)

**受** 各教室3日前まで

**持** 100円、エプロン、三角巾

**主** 市食生活改善推進協議会

**申問** 保健センター ☎ 23 - 3964

## 三豊総合病院健康教室

●健康フェア「老化とうまくつき合おう」

**時** 3月8日(土)午前9時～正午

**所** 三豊総合病院正面玄関待合

●食べて治して、ハッピーライフ

**時** 2月14日(金)午後2時～午後3時

**内** 肝臓のはたらきと肝臓病予防/肝臓をいたわる食生活のポイント

**時** 2月28日(金)午前10時～正午

**内** 調理実習＝桃の節句を祝う行事食～行事食でもバランスよく～

●腎臓病教室

**時** 2月20日(木)午後3時30分～午後5時

**内** 腎臓病とサプリメント/腎不全の治療選択/腎移植

●夜間糖尿病教室

**時** 2月13日(木)午後6時～午後7時

**内** 糖尿病の検査って何をやるの?/試食会(糖尿病食を食べてみよう)

●男性の調理実習(バイキング)

**時** 2月5日(水)午前9時30分～午後0時30分

**料** 調理実習、試食会は600円

**注** 各教室とも予約が必要

**申問** 同病院健康管理センター ☎ 52 - 2726



# 議長に秋山忠敏氏 副議長に石山秀和氏を選出



副議長  
石山 秀和



議長  
秋山 忠敏

今春、本市の三大プロジェクト（統合小学校・幼稚園・保育所、新庁舎及び新市民会館の建設）の一つである観音寺小学校、観音寺幼稚園及び観音寺保育所が新しく完成となり、地域の子どもたちの教育や育成の中心としての役割を担うとともに、子どもたちの元気な声や笑顔があふれる教育・保育施設として、将来に渡って地域活性化の一翼を担うことが期待されています。

市議会としては、従来の慣例にとらわれることなく、より一層の創意工夫と努力を積み重ねるとともに、行政当局との真摯な議論を深めることにより有効な政策を推進し、常に市民のみなさまの目線に立ちながら、諸課題の解決に全力を尽くしてまいります。

今後とも、市民のみなさまの温かいご理解とご支援を賜りますようお願い申し上げます。

平25.12.2 選任

常任委員会		
総務	委員長	立石 隆 男
	副委員長	篠原 和 代
	委員	秋山 忠 敏
	"	高橋 照 雄
	"	石山 秀 和
	"	大矢 一 夫
建設経済	委員長	安藤 康 次
	副委員長	豊浦 孝 幸
	委員	大久保 隆 敏
	"	安藤 忠 明
	"	大平 直 昭
	"	井下 尊 義
文教民生	委員長	五味 伸 亮
	副委員長	篠原 重 寿
	委員	大賀 正 三
	"	井上 浩 司
	"	伊丹 準 二
	"	藤田 均
広聴広報	委員長	安藤 康 次
	副委員長	大平 直 昭
	委員	篠原 重 寿
	"	石山 秀 和
	"	五味 伸 亮
	"	藤田 均
議会運営委員会		
委員長	大賀 正 三	
副委員長	安藤 忠 明	
委員	高橋 照 雄	
"	大平 直 昭	
"	安藤 康 次	
"	立石 隆 男	
"	五 味 伸 亮	

## 12月定例会で次のとおり委員の任命などに同意しました

- 教育委員会委員  
大平 幸男 大野原町  
藤田 都明 新田町
- 監査委員  
佐伯 文男 豊浜町  
井下 尊義 観音寺町
- 公平委員会委員  
田岡 敬造 観音寺町
- 人権擁護委員  
吉田千恵子 八幡町  
小山 利幸 新田町  
北村 豊美 古川町  
合田 朝子 観音寺町
- 粟井坂瀬山林管理委員会委員  
秋山 進 粟井町  
安藤 利一 粟井町  
各務 清 池之尻町  
齋藤 英孝 新田町  
大西 博幸 植田町  
磯野 啓利 木之郷町  
大矢 一夫 観音寺町  
合田 光治 伊吹町  
岡田 正徳 大野原町

## 12月定例会の主な内容

### 一般会計補正予算など原案可決

### 2日招集・会期18日間

平成25年第4回定例会が12月2日招集され、19日までの18日間の会期で開かれました。

2日の招集日には、歳入・歳出予算の総額に1億8,860万1千円を追加し、総額を273億7,191万円とする一般会計補正予算のほか特別会計の補正予算、条例の一部改正などの計61議案が提出され、市長の提案理由の説明に続いて、委員会付託を省略し、即日採決で同意された委員の任命・選任・推薦など6議案を除く55議案がそれぞれ所管の委員会に付託されました。

9日・10日の両日は、16名の議員が各会派・党の代表質問と個人質問に立ち、それぞれ当局の考えをたどりました。

11日から13日にかけて総務・建設経済・文教民生の各常任委員会が開催され、付託された議案を慎重に審査しました。

最終日の19日には、本会議において、各常任委員長より付託された議案の審査結果が報告され、採決の結果すべての市長提出議案を原案のとおり可決しました。

続いて、市長より追加提出された観音寺市航路事業施設条例の一部改正の議案を総務常任委員会に付託し、審査が行われました。本会議において委員長報告が行われ、原案のとおり可決しました。

その後、監査委員選任の追加議案を日程追加し、これに同意して、本会議を閉会しました。

なお、審議結果は、15ページ「審議した議案等とその結果」のとおりです。

代表質問 一般質問項目表 (12月定例会)

<b>大賀 正三</b> (民政クラブ)	<ul style="list-style-type: none"> <li>・市長の政治姿勢について</li> <li>●来年度の予算編成について</li> </ul>
<b>高橋 照雄</b> (立志会)	<ul style="list-style-type: none"> <li>・所信表明について</li> <li>・平成26年度予算について</li> <li>・財政について</li> <li>●観音寺市総合振興計画(後期基本計画)について</li> <li>・農業政策について</li> <li>・社会保障について</li> <li>・インフラ整備について</li> <li>・防災について</li> </ul>
<b>石山 秀和</b> (公明党)	<ul style="list-style-type: none"> <li>・所信表明について</li> <li>・合併特例債活用後の財政について</li> <li>●今後の定住化対策について</li> <li>・防災対策について</li> <li>・ふるさと納税について</li> <li>・高齢者、障害者の見守りについて</li> <li>・食品の虚偽表示問題について</li> </ul>
<b>篠原 重寿</b> (社会民主党)	<ul style="list-style-type: none"> <li>・所信表明について</li> <li>●職員採用について</li> <li>・消費税増税と財政運営について</li> <li>・ため池の整備について</li> </ul>
<b>藤田 均</b> (日本共産党)	<ul style="list-style-type: none"> <li>・所信表明について</li> <li>・消費税増税による市民の暮らしについて</li> <li>・子どもの医療費の窓口無料化の拡充について</li> <li>●国民健康保険税の減額について</li> <li>●住宅リフォーム助成制度について</li> <li>・避難所及び避難計画等について</li> <li>・学校の統廃合について</li> </ul>

**代表質問**  
**大賀 正三**  
**来年度の予算編成について**  
質問 来年度の予算編成方針の中で、学校統合後の跡地問題について、どのような

質問と答弁

に取り組みのか、現在の状況を各校ごとにお聞かせいただきたい。

**答弁** 観音寺南小学校は、跡地に新市民会館が建設されることとなっている。観音寺東小学校は、体育館を地域の社会体育施設として活用する予定であるが、校舎棟は、耐震改修がされていないので、使用は困難である。常磐幼稚園は、木造園舎を解体し、新観音寺幼稚園のスクールバス発着場として整備し、遊戯室などは放課後児童クラブとして活用したいと考えている。また、今回統合を決定し

た萩原小学校・紀伊小学校の跡地は、体育館と運動場などは地域の社会体育施設として活用いただきたいと考えている。その他の施設と高室幼稚園については、地域の意見を拝聴しながら、市全体の施設利用計画の中で検討していきたいと考えている。



個人質問

<b>詫間 茂</b> (友志会)	<ul style="list-style-type: none"> <li>●幼稚園のトイレについて</li> <li>・中学校の予算について</li> <li>・統合小学校、幼稚園、保育所の正門前の歩道について</li> <li>・すぼっシュトヨハマについて</li> <li>・高室幼稚園及び常磐幼稚園について</li> </ul>
<b>大平 直昭</b> (友志会)	<ul style="list-style-type: none"> <li>・所信表明について</li> <li>●デジタル防災行政無線について</li> </ul>
<b>大久保隆敏</b> (立志会)	<ul style="list-style-type: none"> <li>●農業振興について</li> </ul>
<b>井下 尊義</b> (民政クラブ)	<ul style="list-style-type: none"> <li>●身体障害者について</li> </ul>
<b>井上 浩司</b> (友志会)	<ul style="list-style-type: none"> <li>●介護について</li> <li>・防犯灯について</li> </ul>
<b>伊丹 準二</b> (民政クラブ)	<ul style="list-style-type: none"> <li>・市民の期待感について</li> <li>・現状の施設運用と整備状況について</li> <li>●今後の公共施設整備について</li> </ul>
<b>豊浦 孝幸</b> (民政クラブ)	<ul style="list-style-type: none"> <li>・観光振興について</li> <li>・産業振興について</li> <li>●市民活動の拠点施設の整備について</li> <li>・広聴広報の強化について</li> </ul>
<b>安藤 忠明</b> (公明党)	<ul style="list-style-type: none"> <li>●水害対策について</li> <li>・琴弾公園について</li> <li>・大谷池の遊歩道について</li> <li>・通学路について</li> </ul>
<b>友枝 俊陽</b> (友志会)	<ul style="list-style-type: none"> <li>・市内のイルミネーション装飾について</li> <li>・防災対策について</li> <li>・のりあいバス及びスクールバスの運転手の安全管理について</li> <li>●通学路の安全対策について</li> </ul>
<b>安藤 康次</b> (民政クラブ)	<ul style="list-style-type: none"> <li>●瀬戸内国際芸術祭・伊吹島(夏会期)の総括と課題について</li> </ul>
<b>五味 伸亮</b> (立志会)	<ul style="list-style-type: none"> <li>・ファミリープールの管理運営について</li> <li>・室本港周辺の防災対策について</li> <li>・土曜日授業の導入提案について</li> <li>・人口構造の変化とまちづくりについて</li> <li>●観音寺市と周辺地域の連携について</li> <li>・スポーツ振興と交流促進について</li> </ul>

●印については、質問と答弁の内容を本ページ以降に掲載しています。

**質問** 中心市街地再生のため実施した街路事業は事業途中とはいえ、商店数の減少はあまりにもひどいものと思われる。この原因をどのように分析されているのか伺う。

**答弁** 中心市街地整備について、商店数の減少の原因分析をされているかとの質問ですが、本市の商店街の状況は、全国各地の商店街

立志会  
**高橋 照雄**  
**観音寺市総合振興計画(後期基本計画)について**

と同様に景気の後退、郊外の大規模店の進出、インターネット販売による購買機会の多様化、商圏人口の減少、経営者の高齢化による後継者不足、交通環境の変化などのさまざまな問題が複合的に影響していると考えている。また、その商店街の活性については、人口減少、少子化などの構造的な問題もあり、解決には困難を要するものと思うが商店街連合会などとの連携により、環境や状況に合わせて粘り強く取り組んでいく必要があると考えている。

公明党

石山 秀和

今後の定住化対策について

質問 本年の観音寺市の人口は、6万3千人で高齢化率26%。4年後の平成29年には、本市の人口は、6万人を割り込み、高齢化率も32・6%まで上昇すると予測されている。新市総合計画では、定住化対策に一段の努力を傾注して人口6万人を維持することを最大の目標としている。本市は、これまでも「こども医療費助成事業」を立ち上げ、若い世代の定住化に努力をしてこられた。今後の定住化の目玉政策について伺う。

答弁 今後は、就学前2人目以降の保育料を無料化するなど、子育て世代への支援のさらなる拡充や、市交流定住促進計画に基づく空き家バンク登録促進のための支援策などにも取り組み、本市の定住人口の増大を図っていく。



社会民主党

篠原 重寿

職員採用について

質問 ①合併時点と現在の職員数・人件費の比較検討は。②業務を安定的に継続させ、年代の空白をなくすためにも、計画的な採用が必要では。③職員数は業務量に見合った人数確保が第一。地方分権の流れをふまえた定員適正化計画でなければならぬ。現場の状況を把握した採用計画とすべき。

答弁 ①合併時640名から、今年4月で459名(28・3%減)、人件費は単年度で33億7千万から、24億4千万円と約9億3千万円の削減となった。これは、民間委託や業務改善の実施、職員の努力による結果である。②本年4月現在の年齢構成は、50歳以上が45%、40〜50歳未満が24%。昨年は、50歳以上が49%で、今後職員採用の継続により、年齢構成の平準化が図られる。③業務実態の把握や地方分権に伴う権限移譲などを勘案し、また、市民の意

日本共産党

藤田 均

住宅リフォーム助成制度について

質問 市民が、市内業者に住宅リフォームを発注する場合、20万円程度を限度として、工事費の10%程度を市が助成する制度である。全建総連の調査では平成25年5月には562自治体とすでに3割を超える自治体で実施されており、さぬき市も入っている。

来年度は、新たに三豊市でも実施が決まった。他には四国中央市、徳島県の東みよし町・美馬市など、本市の周辺で実施されている。大手の市外の住宅会社に回る仕事を、市内の中小零細業者へ発注する、仕事おこしである。ぜひ実施を。

答弁 本市では、現在、太陽光発電・浄化槽・介護住宅改修・耐震・公民館補助

見を聞きながら定員適正化計画の中で職員採用を検討する。

個人質問

詫間 茂

幼稚園のトイレについて

質問 現在、市内に観音寺幼稚園、一ノ谷幼稚園、常磐幼稚園、高室幼稚園、柞田幼稚園、豊田幼稚園、大野原幼稚園、豊浜幼稚園の8つの幼稚園があるが、柞田幼稚園と豊田幼稚園の2園のトイレだけが水洗化されていないので、教室、廊下でも臭う状況にある。今後、水洗化する予定があるのか伺う。

答弁 2園では、共通して施設の老朽化などの問題があり、水洗化が難しい状況である。しかし、園児や職員員の安全面・衛生面を考慮して今年度中に洋式便座タイプの簡易水洗トイレに改

などを実施している。議員提案の住宅リフォーム制度の創設は、近隣他市などの整備動向などを参考にしながら、状況に応じ検討したい。

大平 直昭

デジタル防災行政無線について

質問 現在本市では、同報系デジタル防災行政無線の整備に向けて取り組みが進んでいるが、進捗状況、システムの概要について伺う。

答弁 本年度中に実施設計を完了し、平成26年度〜27年度に機器の設置工事を行い、平成28年度から本格運用の予定である。システムの概要は、現時点では拡声子局(スピーカ)を市内全域で約140基、屋内戸別受信機を指定避難所、自治会館、医療機関を含めた要援護者利用施設など、発災時に防災拠点となりうる施設(約420

修する。柞田幼稚園・豊田幼稚園の2園では、観音寺市立学校等再編基本方針の統廃合プランの中で示されているように、園の再編統合による建て替えも念頭に、施設の抜本的改善を検討していきたいと考えている。

力所)へ設置する予定である。市内全域配信、指定地区内限定配信はもちろん、子局から指定地区内の子局全部への配信、当該子局の単純拡声器としての利用などが可能なシステムである。また、全国瞬時警報システム(Ｊアラート)との連動により、緊急地震速報や大津波警報などの即時配信が可能となるので、有事の際には、より迅速な避難行動を取っていただけるものと考えている。

## 大久保隆敏

### 農業振興について

**質問** 本市の基幹産業は農業であると思っているのか。また本市の農業の現状、今後の農業施策について伺う。

**答弁** 現在、農業は厳しい状況の中ではあるが、生活の原点はやはり農業であり、漁業であると思っている。したがって、農業は市の基幹産業であるとの認識は昔からもっている。また、農業の現状につい

ては、農業者の高齢化、後継者、担い手不足、耕作放棄地、有害鳥獣の増加などさまざまな問題を抱え、国の農業の政策転換とＴＰＰ問題も加わり、農業の根幹が揺るがされている。こうした問題に対処するため、さまざまな支援策を行って、問題解決を図っているが、思うような結果が出ていないのが現状である。

今後、市における農業振興を図るため、多くの施策を策定し基幹産業である農業を支援していきたいと考えている。

## 井下 尊義

### 身体障害者について

**質問** 身体障害者協会は、身体障害者の自立更生、社会参加の促進、障がい者福祉の増進を目的に発足しているが、高齢化、新規加入の不足により組織活動に影響が出ている。本市の対応について伺う。

**答弁** 身体障害者手帳、療育手帳、精神保健手帳など

を交付されている対象者への協会加入案内については協議を重ねながら、新会員加入推進に協力していきたいと考えている。

## 井上 浩司

### 介護について

**質問** 介護保険制度は、施設から在宅へとシフトし、在宅介護が主流になるものと思うが、当市の現状をお伺いする。

また、家族も含めた認知症の方の居場所づくりや研修・指導が、今後重要であると考えているが、認知症問題解決に特化したプロジェクトチームの創設について、伺う。

**答弁** 要介護認定者のうち介護サービスを利用している方は、2年前は81・7%でしたが、本年10月には83・0%に増えている。在宅サービス利用者が、同時点で50・4%から52・6%に増え、施設入所者が31・3%から30・4%に減っている。

また、来年4月から、観音寺市社会福祉協議会へ業務委託を行う予定の市地域包括支援センターが主体となり、地域ぐるみで認知症問題に対応できるチームづくりのために、広く関係者に呼び掛けていく。

## 伊丹 準一

### 今後の公共施設整備について

**質問** 中心市街地に集中する感が否めない公共施設建設に対し、統合小学校、幼稚園、保育所の統廃合後の跡地、残施設の利活用を、地元対応として将来計画を明示することが必要と思われる。今後の整備について、伺う。

**答弁** 現在、整備計画中の公共施設は、新庁舎及び新市民会館建設事業、大野原小学校校舎増築事業、同報系デジタル行政無線整備事業などである。

道路整備については、県営事業として観音寺池田線、丸亀詫間豊浜線、先林姫浜線、伊吹循環線などを市

道改築事業として、粟屋堂之岡線、粟井駅南線、観音寺大野原線、国道小学校線外1線、国道長谷線、街路事業で中央七間橋線の整備を進めている。また、光ケール網の未整備地域における情報通信基盤の整備や集会施設などのバリアフリー化を推進する。

## 豊浦 孝幸

### 市民活動の拠点の施設整備について

**質問** 自治会を含む新しい世代間交流コミュニティづくりは、市民協働のまちづくりには欠かせないと考えている。その活動を支えるのは人であり、育てて行くのも人である。今後地域の担い手リーダー育成に関してどのような方策を考えているのか。また、活動を支援する活動拠点も当然必要だと考える。NPO拠点やまちづくり拠点として中心市街地空き店舗、空地などを活用すべきだと考えるがいかがか。

**答弁** コミュニティの担い手の育成が重要であると認識している。

コミュニティ同士のネットワークづくりや人材育成支援など、市民自らのまちづくり活動を推進できるよう検討する。また、活動拠点として空き店舗、空き家を利用することは、所有者の理解があれば可能と思うので、具体的な動きを踏まえつつ、行政としても支援策を検討していく。

### 安藤 忠明

#### 水害対策について

**質問** 毎年、豪雨による水害で、道路が冠水するなど被害が増えていく。原因を見つけて根本的な解決をと思うが、まずは冠水時の対策について手を打つべきではないのか。

**答弁** 豪雨時の冠水箇所が増加している。高屋町の当免、八幡地区では、県営湛水防除事業の排水ポンプの効果により、冠水時間はかなり改善されたものと考え

る。また冠水時の対策については、道路と水路の境界部分に反射式の器具を設置する。さらに隣接する土地への影響がない部分については、道路面の嵩上げなどを行い改善していきたいと考えている。

### 友枝 俊陽

#### 通学路の安全対策について

**質問** ①昨年、市内の各学校で取りまとめた通学路の危険箇所は全部で45カ所、その内31カ所はすでに対応済みだが、今年度中に8カ所の対策を行うと聞いているが、対策状況はどのようなになったか。②8カ所の危険箇所のうち6カ所は人家の密集地域で早急な対応が難しいため、関係機関と協議を進めるとのことだったがその危険箇所について何らかの対策は行ったか。③危険な未整備区間へグリーンベルトの整備やカラー線化などの対策は行わないのか。

**答弁** ①8カ所は県道4カ所、市道4カ所で各所管が随時対応中で関係者と協議をする中で対策の見直しを行った箇所もあり、今年度中にすべての対策は難しい。②6カ所は交通量が多い道路だが人家が立ち並んでいる箇所もあり、一定の効果を出すには相当な予算と時間が必要で早急な対応が難しい。③短期間で効果を出す大変有効な方法だと思われるので、必要箇所から検討したい。

### 安藤 康次

#### 瀬戸内国際芸術祭・伊吹島（夏会期）の総括と課題について

**質問** 伊吹島の運航において夏会期であれば、土・日だけでも午後7時ぐらいの最終便も考える必要がある。また、瀬戸内の夏の島の朝、沈む夕日、この景観を見ずには伊吹は語れないし、短時間でアートをめぐるだけでは理解できない、やはり伊吹島で一泊してほしい。地元での理解が得られれば、

耕作放棄地の畑を行政が借り上げて整地をし、水道・電気・仮設トイレを整備して有料のキャンプ場を設置してはどうか。

**答弁** 期間中の来島者などの利便性を高めるためには、土・日のみの増便なども考えられるが、採算性、従事する職員などの問題もあり、次期開催する場合には、調査研究をしていく。また、伊吹島の地形から、砂浜を利用したキャンプ場などは難しく、耕作放棄地を利用する方法も考えられるが、ニーズがどれほどあるのか費用対効果などを含めた調査研究をしていきたい。

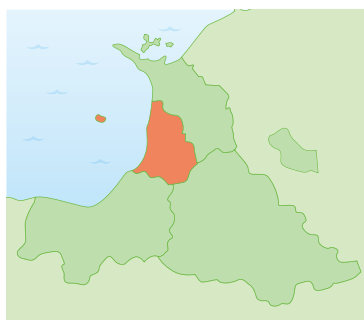
### 五味 伸亮

#### 観音寺市と周辺地域の連携について

**質問** 今後、急速な人口減少が予測される。日本全体の人口構造の激変において本市独自の取り組みも限界があると考える。そこで、隣接する周辺地域との連携を強化し、人口構造の激変、

構造的な長期不況に備えることが大切だと思う。伝統や文化、スポーツなど市民間の交流はもちろん、定住交流促進、地場産業や観光の振興、主要インフラ整備などの行政間のつながりを一層深め、具体的な数値目標を持ち、広域経済連携を模索しながら道州制を見据えた中心を担える共生地域づくりを提案するが、当局の考えを伺う。

**答弁** 周辺自治体も同様の課題を抱えているので、緊密な連携は欠かせないと考えられる。したがって、今後も三観広域行政組合あるいは四国まんなか交流協議会の枠組みを活かしつつ、それぞれの自治体の状況に配慮しながら、より連携を深めていきたいと思う。



# 審議した議案等とその結果

## ●第4回（12月）定例会

議案名	審議結果
<b>※市長提出議案</b>	
観音寺市オフトーク通信施設条例の一部改正について	原案可決（反対1人）
観音寺市大野原交流センター条例の一部改正について	原案可決（反対1人）
観音寺市豊浜公会堂条例の一部改正について	原案可決（反対2人）
観音寺市道の駅「とよはま」条例の一部改正について	原案可決（反対1人）
観音寺市伊吹開発総合センター条例の一部改正について	原案可決（反対2人）
観音寺市税条例の一部改正について	原案可決（反対1人）
観音寺市行政財産の目的外使用に関する使用料条例の一部改正について	原案可決（反対1人）
観音寺市豊浜福祉会館条例の一部改正について	原案可決（反対2人）
健康交流施設「おおのはら」条例の一部改正について	原案可決（反対1人）
観音寺市豊浜ふれあい会館条例の一部改正について	原案可決（反対2人）
観音寺市老人福祉センター条例の一部改正について	原案可決（反対2人）
観音寺市国民健康保険税条例の一部改正について	原案可決（反対1人）
観音寺市後期高齢者医療に関する条例の一部改正について	原案可決（反対1人）
観音寺市介護保険条例の一部改正について	原案可決（反対1人）
観音寺市廃棄物の処理及び清掃に関する条例の一部改正について	原案可決（反対1人）
観音寺市大野原一般廃棄物最終処分場条例の一部改正について	原案可決（反対1人）
観音寺市衛生センター設置条例の一部改正について	原案可決（反対1人）
観音寺市伊吹クリーンセンター設置条例の一部改正について	原案可決（反対1人）
観音寺市斎場条例の一部改正について	原案可決（反対1人）
観音寺市コミュニティセンター条例の一部改正について	原案可決（反対2人）
観音寺市総合コミュニティセンター条例の一部改正について	原案可決（反対2人）
観音寺市多目的集会施設条例の一部改正について	原案可決（反対2人）
観音寺市農業集落排水処理施設条例の一部改正について	原案可決（反対1人）
観音寺市農業集落排水事業分担金徴収条例の一部改正について	原案可決（反対1人）
観音寺市土地改良事業分担金徴収条例の全部改正について	原案可決（反対1人）
観音寺市漁港管理条例の一部改正について	原案可決（反対2人）
観音寺市道路占用料徴収条例の一部改正について	原案可決（反対2人）
観音寺市公共物管理条例の一部改正について	原案可決（反対2人）
観音寺市公園条例の一部改正について	原案可決（反対2人）
観音寺市下水道条例の一部改正について	原案可決（反対1人）
観音寺市都市計画下水道事業受益者負担に関する条例の一部改正について	原案可決（反対1人）
観音寺市港湾管理条例の一部改正について	原案可決（反対2人）
観音寺市立大野原町域の市立小学校及び中学校の学校施設に関する使用料条例の一部改正について	原案可決（反対2人）
観音寺市立豊浜小学校運動場夜間照明に関する使用料条例の一部改正について	原案可決（反対2人）
観音寺市立幼稚園保育料徴収条例の一部改正について	原案可決（反対1人）
観音寺市立幼稚園預かり保育経費保護者負担金徴収条例の一部改正について	原案可決（反対1人）
観音寺市放課後児童クラブ条例の一部改正について	原案可決（反対1人）
観音寺市公民館条例の一部改正について	原案可決（反対2人）
観音寺市立図書館条例の一部改正について	原案可決（反対2人）
観音寺市観音寺共同福祉施設条例の一部改正について	原案可決（反対2人）
観音寺市働く婦人の家条例の一部改正について	原案可決（反対2人）
観音寺市立大野原会館条例の一部改正について	原案可決（反対2人）
観音寺市有明ふれあい海岸施設条例の一部改正について	原案可決（反対2人）
観音寺市立総合体育館条例の一部改正について	原案可決（反対2人）
観音寺市立豊浜野球場条例の一部改正について	原案可決（反対2人）
観音寺市豊浜トレーニングセンター条例の一部改正について	原案可決（反対2人）
観音寺市水道事業給水条例の一部改正について	原案可決（反対1人）
教育委員会委員の任命について	同意（反対1人）
教育委員会委員の任命について	同意
監査委員の選任について	同意（反対1人）
公平委員会委員の選任について	同意
人権擁護委員の候補者の推薦について	同意
栗井坂瀬山林管理会委員の委嘱について	同意
市道路線の認定及び変更について	原案可決
平成25年度観音寺市一般会計補正予算（第5号）	原案可決（反対1人）
平成25年度観音寺市国民健康保険事業特別会計補正予算（第2号）	原案可決（反対1人）
平成25年度観音寺市国民健康保険伊吹診療所特別会計補正予算（第1号）	原案可決（反対1人）
平成25年度観音寺市介護保険事業特別会計補正予算（第2号）	原案可決（反対1人）
平成25年度観音寺市介護予防サービス事業特別会計補正予算（第1号）	原案可決（反対1人）
平成25年度観音寺市航路事業特別会計補正予算（第2号）	原案可決（反対1人）
平成25年度観音寺市公共下水道事業特別会計補正予算（第1号）	原案可決（反対1人）
観音寺市航路事業施設条例の一部改正について	原案可決（反対1人）
監査委員の選任について	同意（反対5人）

議会だより

12月定例会の主な内容

一般質問

審議した議案等とその結果

# かんおんぴタウン情報

## 12/10 伝統校の誇りを胸に16年連続出場

第41回マーチングバンド・カラーガード全国大会に出場する大野原小学校の激励会がありました。こっしはエルビス・プレスリーの曲をテーマに、58人のメンバーが華やかでエネルギッシュなパフォーマンスができるよう練習を重ねてきました。「メンバーそれぞれの思いを胸に、四国代表としてしっかり演奏演技をします」と石川楓子さん（6年）が決意を述べました。



## 12/15 100歳をみんなてにぎやかにお祝い

100歳を迎えた藤川峰夫さん（大野原町）を市長が訪問し、お祝いしました。100歳とは思えないほど元気いっぱい藤川さんは、県外からもお祝いに駆けつけた子どもや孫、ひ孫など総勢30人の親族の皆さんと、にこやかに写真に収まったり会話も弾んだりと終始うれしそう。得意な詩吟を張りのある声で披露し、みんなから大きな温かい拍手が送られていました。



## 12/13 伝統文化 華道の魅力にふれる

豊田小学校の6年生が生け花体験。講師の華道家から家元や歴史について学んだ後、長さや角度を考えながら慎重に生け始めました。松やユリなどを思い思いの発想で生け、最後に水引をさまざまな形であしらうと迎春にふさわしい華やかな作品が完成。子どもたちは感性を生かした自分だけの作品を作り上げ、満足そうな表情でした。（まちかど特派員 片山園美）



## 12/14 お魚一匹丸ごと上手に食べよう

ちゃれんじキッズの料理教室があり、観音寺市食生活改善推進協議会の会員が魚の模型を使って魚の骨や栄養の説明、調理の仕方を教えてくれました。メニューはアジのあんかけ、ブロッコリーと豆腐のカレーマヨサラダ、白菜と大根のみそ汁。子どもたちは慣れない手つきで野菜を切ったり、ゆでたり、味見をしたり。「お魚も野菜もおいしい」と終始笑顔でいただきました。



## 12/17 日本の伝統芸能を体験したよ

狂言の公演（2月3日）が予定されている粟井小学校で、本公演前のワークショップがありました。これは文化庁が選定した文化芸術団体が小・中学校で演劇等を巡回公演する「次代を担うこどもの文化芸術体験事業」の一つ。狂言を初めて知った子が大半で、立つ、座る、歩くの基本動作を教わり、日頃触れることのない貴重な体験で芸術を身近に感じているようでした。





## 12/18 「声の広報」ずっと続けていきたい

目の不自由な人たちに「広報かんおんじ」を届けようと毎月CDなどに録音して「声の広報」を作ったり、一般書などの朗読をしたりしている「朗読ボランティアサークル・ののはな」が、ボランティア功労者厚生労働大臣表彰を受賞しました。小西代表は「地道に17年間続けてきたことが表彰されてうれしい」と18人の仲間と共に喜び合い、気持ちを新たにしていました。



## 12/20 多度津-観音寺間の開通100周年を祝う

大正2年12月20日に予讃線の多度津駅から観音寺駅間が開通し、100周年を迎えた観音寺駅で記念出発式がありました。ホームに多度津行き普通列車が入ると、聖母幼稚園の5歳児が「線路は続くよどこまでも」などを元気いっぱい合唱。テープカットの後、駅長と園児代表の出発合図で列車を全員で見送りました。



## 12/25 未来の観音寺を担う子ども議員たち

市内13の小学校から6年生の代表23人が「観音寺市子ども議会」で一日議員を体験しました。市議会本会議場での開会に緊張した面持ちの子どもたちでしたが、「元気な街でくらすために」をテーマに地震対策や統合後の小学校の活用策など、議事が進むにつれ緊張がほぐれ、大人顔負けの質問をしっかりと市長と教育長に投げかけていました。



## 1/6~15 まつがり 真狩村の子どもたちの力作並び

姉妹都市北海道真狩村の小学生が描いた風景や人物などの図画27点が市役所ロビーに展示され、来庁者の目を楽しませました。絵には言葉が添えられていて、工夫しながら丁寧に描いている様子が伝わってくるようでした。ことしで4回目を迎えた作品展、真狩村では、豊田、一ノ谷、豊浜小学校の児童の34作品が展示され、ほのぼのとした交流が続いています。



## 1/10 もっちり甘くておいしかったよ

大野原幼稚園の5歳児が、餅つきを体験しました。きねと臼を使って餅つきをしたことがある園児は少なく、更生保護女性会や婦人会、れたすクラブなどのボランティアの人たちと、元気に掛け声を掛けながら餅をつきました。また3、4歳児は5歳児が育てたダイコンやニンジンを入れてアツアツのみそ汁を作り、みんなでいただきました。



## 1/12 防火の誓いも新たに出初め式

消防団の出初め式が市立総合体育館と総合運動公園であり、市内の8方面隊の22分団が勢ぞろい。参加者はきびきびとした動作で、竹ばしご操法や消防操法、一斉放水など日ごろの訓練の成果を披露しました。大野原マーチングバンドの演奏もあり、火災の予防や消火など市民の安全・安心のために活動してくれる消防団に花を添えました。





こんにちは

平成25年2月生まれ



Hello Kids!!

ハロ-キッズ!! 1歳おめでとう♡

満1歳の子どもを募集

2月3日から2月28日まで5月生まれの子どもを募集します。ただし、応募多数の場合は先着順になります。



三宅 心晴 ちゃん

父 純樹さん 母 有紀さん  
(大野原町大野原)



大西 莉生 ちゃん

父 寛幸さん 母 瑠美さん  
(室本町)



三宅 徹 ちゃん

父 高照さん 母 愛子さん  
(高屋町)



片山 桃李 ちゃん

父 智巳さん 母 初夏さん  
(天神町)



栗田 桜 佑 ちゃん

父 隼人さん 母 純子さん  
(坂本町)



細川 大治郎 ちゃん

父 剛志さん 母 利奈さん  
(茂木町)



いつまでも現役

大西 伊勢子さん (豊浜町)

出会って ふれあって  
響きあう

「毎日忙しくしていたら、はや85歳になってるわ」とにこやかに話す大西伊勢子さん。昭和45年に豊浜町箕浦地区の婦人会会長として活動を始めて以来、たくさんの団体の役員として多方面で活躍してきました。

なかでも日赤ふれあいの会会長としての活動は今も現役。長年の活動として年数回、豊浜町内で出前いきいきサロンを開催しています。サロンでは、会員手作りの昼食で高齢者の人たちをもてなし、ボランティアによる日舞や工作、体操、参加者みんなで歌を歌ったりと笑顔いっぱい過ぎてもらえよう活動にも工夫をしています。

また、80歳以上の一人暮らし



「一緒に活動してくれる多くの人たちのおかげで、皆さんに喜んでもらい、私も元気をもらっています。」と、人の笑顔が励みになっているようです。こうした活動を幅広くしてきたことで地元だけでなく市外にもたくさんの友人ができ、今でも年賀状のやりとりが続いています。人との出会いとふれあいに感謝し、毎日を楽しみながら過ごす素敵な人生。だからこそ大西さんの周りには人が集い、笑顔が絶えないのでしょう。





## 笑顔華やか 二十歳の門出

新春を華やかに彩る成人式が1月12日、市内のホテルで開かれ、着物姿やスーツ姿の新成人がかつてのクラスメートとの久しぶりの再会と二十歳の門出を喜び合いました。

式典に先立ち、恩師からの心温まるビデオメッセージやお楽しみ抽選会があり、会場は熱気に包まれました。式典では市長が新成人に「ありがとうの気持ちを忘れず、社会に貢献してほしい」と激励。新成人代表7人による誓いの言葉があり、二十歳の自覚を新たにしました。ことしの成人式の対象者は男性296人、女性315人の計611人で、新成人スタッフ15人が式典を企画・運営しました。



### 成人式の写真をお渡しします

成人式で撮影した集合写真（該当校区1枚）と当日の様子を撮影したDVD1枚を無料で渡します。

**日時** 2月25日(火)から（土・日曜日、祝日を除く）

午前8時30分～午後5時15分

**場所** 生涯学習課（共同福祉施設内）／すべての小学校区

大野原分室／大野原・五郷・紀伊・萩原校区（3月31日(月)まで）

豊浜分室／豊浜校区（3月31日(月)まで）

**問い合わせ先** 生涯学習課 ☎ 23-3943

# 市役所からの お知らせ

## お知らせ

### 住居表示地区に住宅等を 建築した場合の届け出

住居表示実施地区に住宅等を新築して住所を定める場合は、土地の地番を示す〇〇町〇丁目甲〇〇番ではなく、〇〇町〇丁目〇番〇号と表示します。

例 土地の地番の表示

坂本町一丁目甲300番1

←

住所の表示

坂本町一丁目1番1号

住居番号を付番するため、市民課に「住居新築届」を提出してください。

注 古い建物を取り壊して新しく建てた場合も同様の届出が必要な場合があります。

問 市民課市民係

☎ 23-3924

### 消防車の売却



入札期日

2月24日(月)午後1時30分  
分

入札場所

電算センター3階コンピ

ュータ会議室

入札保証金 免除

受付期間

2月10日(月)～20日(木)

(土・日曜日、祝日は除く)

問い合わせ先

総務課管財契約係

☎ 23-3900

### 明るい選挙 啓発ポスター作品展

市内の小・中学校児童生徒の作品45点を展示します。

時 2月6日(木)～2月13日

(木)午前9時～午後5時

(2月10日・11日は閉館日、

13日は午後4時まで)

所 共同福祉施設展示ホール

問 選挙管理委員会事務局

☎ 23-3945

### 定期監査の結果

地方自治法第199条第4項の規定に基づき定期監査を実施したので、同条第9項の規定により公表します。  
平成25年11月14日

監査委員 佐伯 文男

監査委員 高橋 照雄

○監査期間

平成25年9月26日～

10月28日

○監査対象

健康福祉部、教育部

○監査の留意点

財務に関する事務の執行が、関係法令等に基づき適正かつ効率的に行われているかに重点を置き、行政監査的な観点からも実施しました。

○監査の結果

予算の執行ならびに事務処理は、関係法令などに準拠しており、おおむね適正に処理されているものと認められました。今後とも厳正かつ適切な事務の執行に留意されるように、監査の結果による意見等を付し、検討をされたい旨要望しました。

問 監査委員事務局

☎ 23-3947

### 4月から国民年金保険料「2年前納」が始まります

市民課市民係

☎ 23-3924

4月から、2年分の保険料を口座振替で納める「2年前納」が始まります。毎月納付する場合に比べ、2年間で約1万4千円の割引になります。

**受** 2月28日(金)まで

**申** 国民年金保険料口座振替納付(変更) 申出書兼国民年金保険料口座振替依頼書に必要事項を記入し、預金口座の金融機関(郵便局を含む) 窓口または年金事務所へ提出

**問** 日本年金機構善通寺年金事務所  
☎ 0877-62-1662

### 第9回観音寺市民音楽祭

子どもから大人までみんなで楽しむ音楽祭です。



合唱や吹奏楽で音楽の輪を広げましょう。皆さんの来場をお待ちしています。  
**時** 2月16日(日) 午前11時開場、午前11時30分開演

**所** 大野原会館  
**料** 無料(申込不要)

### 出演団体(順不同)

常磐小学校合唱クラブ/作田小学校合唱部/大野原小学校マーチングバンド/観音寺中学校吹奏楽部/中部中学校吹奏楽部/大野原中学校合唱部/三豊中学校吹奏楽部/観音寺第一高等学校吹奏楽部/観音寺第一高等学校コーラス部/観音寺中央高等学校吹奏楽部/香川音楽連盟/吹奏楽団WEST/混声合唱団フロイデ/豊浜さわやかコーラス/混声合唱団グリーンエコー大野原/いきいきコーラスアルビレオ

**問** 生涯学習課

☎ 23-3943

### 変更手続きを忘れずに 軽自動車所有者の 住所・名義変更や廃車

軽自動車税は、登録を抹消しない限り毎年課税されます。これは車検切れなどで車に乗っていない場合も同じで、平成26年4月1日時点で車を所有している人は平成26年度軽自動車税を納めなければいけません。

所有者が市外へ転出したり死亡したりしたときは、早めに住所・名義変更や廃車の手続きをしてください。

**問** 税務課収納係

☎ 23-3922

大野原支所

☎ 54-15700

豊浜支所

☎ 52-12000

伊吹支所

☎ 29-11111

	手続き先	
	転出した場合	死亡した場合
原動機付自転車 (125cc以下のバイク)	転出先の市区町村	市税務課または各支所
小型特殊自動車 (トラクター・コンバイン等)	市税務課または各支所	
軽自動車	転出先の 軽自動車検査協会	軽自動車検査協会 香川主管事務所 ☎ 087-870-6676
自動二輪 (125ccを超えるバイク)	転出先の運輸支局	四国運輸局香川運輸支局 登録関係ヘルプデスク ☎ 050-5540-2075

### 有機農産物生産振興 対策事業補助金の申請

たい肥生産者から、完熟牛ふんたい肥やパークたい肥、もみ殻たい肥を購入し、観音寺市有機農産物生産振興対策事業補助金の交付を受ける耕種農家の人は、申請をしてください。

#### 補助対象期間

平成25年3月1日(金)～平成26年2月28日(金)

受 2月3日(月)～3月3日(月)

(土・日曜日、祝日を除く)

申 J A香川県豊南地区営農センターまたはJ A香川県観音寺市内各支店

(申請書は右記J A他、農林水産課と豊浜支所にもあります)

注 たい肥散布後は速やかに耕起するなどして、周辺環境に配慮してください。

問 農林水産課(大野原支所) ☎ 54-15701

### 資源回収予定

時 2月2日(日)

所 大野原小学校、豊浜中学校

時 2月9日(日)

所 萩原小学校

時 2月25日(火)

所 伊吹小・中学校

### 市消防団山林防火訓練

時 2月23日(日) 午前8時30分～午前11時

所 魚見山森林公園付近(豊浜町箕浦)

内 遠距離中継訓練および防災行政無線運用訓練

注 訓練のため、午前8時30分にサイレンが鳴ります。

問 危機管理課 ☎ 23-13940

### スポーツ

#### 平成26年度観音寺中学校 夜間照明施設の開放

利用を希望する場合は、申請してください。

○開放施設

観音寺中学校運動場

○利用可能校区

観音寺南小学校と観音寺東小学校区内

○利用種目

ソフトボール、サッカー

○開放期間

4月～平成27年3月

午後7時～午後10時

受 2月10日(月)～

3月3日(月)

申 市民スポーツ課

問 市民スポーツ課

☎ 54-15713

(大野原支所2階)

### 登録チーム募集

#### 平成26年度観中ナイター ソフトボールリーグ戦

5月から9月末までの予定で、リーグ戦が行われます。参加チームの登録を受け付けます。

受 2月10日(月)～

3月3日(月)

申 市民スポーツ課

☎ 54-15713  
(大野原支所2階)

月 日	2月のスポーツ行事
2/11	観音寺市スポーツ少年団本部長杯ミニバスケットボール大会 8:30～/大野原会館
2/11・3/9	西日本最強ドッジボール大会 9:00～/市立総合体育館
2/15・16	香川室内跳躍競技会 9:30～/市立総合体育館
2/23	第9回アイランドグランプリバウンドテニス大会 9:30～/市立総合体育館
3/1・2	第30回市長杯西日本ジュニアサッカーフェスティバル 9:00～/総合運動公園
3/9	市内男女混合バレーボール大会 9:00～/大野原会館

### 男女共同参画

#### 「ままごと」で気づく家庭の役割分担

企画課男女共同参画推進室 ☎ 23-13917

「ままごと」をしている子どもたちは、お父さんやお母さん、赤ちゃんなどのさまざまな役割を交代しながら楽しんでいきます。子どもたちは、一番身近な大人である親などの生活行動に興味や関心を抱き、とてもよく見てまねるため、「ままごと」からその家庭の役割分担が見えてくる場合があります。

した人が80%以上で、女性が家庭での役割の多くを担っているという結果でした。共に協力して担うべきだと思っはいるものの、実際は違うという点は改善できるポイントだと思います。改善といっても役割分担を平等にすることが目標ではありません。家庭内でお互いにそれぞれの活動を尊重し合い、負担を協働でこなし理想の役割分担に近づけることが大切なのです。そのためには、お互いを思いやり感謝の気持ちを持つことが一番です。そうすることで、子どもたちに、暮らしの中で相手を思いやる気持ちや、協力し合う心を持つことの大切さを伝えることもできます。皆さんも家庭での役割分担について考えてみてください。

本市における各家庭での役割分担はどうでしょうか。昨年7月に実施した、男女共同参画社会に関する市民アンケートによると、家事については約35%、子育てや教育については約70%、介護についても約70%の人が「夫と妻が共に協力して担うべきだと思う」と回答しています。しかし、実際は家事も子育て・教育も、主に妻が担っていると回答

# 情報 掲示板

## お知らせ

### 観音寺市国際交流協会 グローバルセミナー

異文化に対する理解を深めてもらうため、観音寺市国際交流協会主催のセミナーを開催します。

時 2月15日(土)午後6時  
所 香川アロー事務所(出作町)  
講 ジュリア・イニサン  
(高松市国際交流員)  
内 フランスの文化と習慣  
料 無料  
申 問 秘書課広聴広報係  
☎ 23-3915



## ワイズの会 学習会

発達障がい児(者) 保護者の会

時 2月13日(木)  
午前10時~正午  
所 西讃保健福祉事務所(三豊合同庁舎3階研修室)  
内 気になる子どもへのアプローチ  
対 発達面で気になる子どもを持つ保護者など  
注 事前予約が必要  
申 問 同保健対策課  
☎ 25-2052

## 募集

### 平成26年度入学かがわ 長寿大学西校受講生募集

時 平成26年4月~平成28年3月(2年制)  
所 三豊市高瀬町農村環境改善センター他3市  
内 歴史、社会・生活、文化、健康、福祉、行事(全科目受講必修)  
対 県内在住で平成26年4月1日現在満60歳以上で初めて受講する人  
数 100人  
料 25,000円(1年間)  
受 2月1日(土)~2月28日

(金)当日消印有効

申 問 申し込み方法や受講内容など、詳しくは問い合わせてください。

☎ 087-863-0222  
(高松市番町1-10-35)  
構 長寿社会部

### 犬と仲良く暮らそう教室 ~愛犬の飼い方・しつけ方~ (譲渡講習会同時開催)



時 3月2日(日)午後1時30分~午後3時30分  
所 中讃保健福祉事務所  
(丸亀市土器町東8-526)  
内 犬の飼い方のルール、基本的なしつけ方(実演)、お手入れ方法など  
対 犬を飼い始めた人、飼う予定の人  
数 30人程度(先着順)  
料 無料  
受 2月10日(月)~20日(木)  
注 参加者の愛犬は同伴不可  
問 西讃保健所衛生課  
☎ 25-4383

## 学校給食 食育コーナー

学校給食課 ☎ 57-6660

### 観音寺学校給食センター 第6回地産地消給食等メニューコンテスト 中国四国農政局長賞に輝く

このコンテストは、地域農産物を利用した献立と食育、地域農業等への理解などの取り組み実践を発表するものです。観音寺学校給食センターでは、県産オリジナル野菜の食べて菜のゴマドレッシングあえ、ハマチの照り焼き、クリやサツマイモの入った秋のお宝ごはん、金時ニンジンとミカンのゼリーなど、「さぬきのうまいもん」をそろえた献立を紹介しました。審査の結果、生産者による児童への出前授業や学校給食展の開催、保護者向け給食レシピの配布など、地域への啓発の取り組みが高く評価され、中国四国農政局長賞を受賞しました。

今後も学校給食を通じた食育の推進を図っていきたいと思っています。

### 食べて菜のゴマドレッシングあえ

材 料 (4人分)

食べて菜200g、ハクサイ100g、ハム40g(約2枚)、米酢小さじ2、濃口しょうゆ大さじ1/2、三温糖小さじ1/2、いりゴマ大さじ1強

作 り 方

- 1 食べて菜、ハクサイは、それぞれよく洗ってゆで、さっと水で冷まし、水気を絞って2cmほどに切る。
- 2 ハムは5ミリほどの短冊切りにし、炒めるなどの熱処理をした後、冷ましておく。ゴマはフライパンでいってからよくする。
- 3 調味料を合せて①と②の材料をあえる。

### 観音寺学校給食センターの献立

- ★秋のお宝ごはん
- ★ハマチの照り焼き
- ★切り干しダイコンの煮物
- ★食べて菜のゴマドレッシング
- ★金時ニンジンとミカンのゼリー
- ★牛乳



# 相談

## 就農相談窓口

時 2月12日(水)～14日(金)

午後1時～午後4時

2月10日(月)までに要予約

所 香川県西讃農業改良普及センター相談室

対 新規就農を予定の人、就農5年以内の人

申 同センター

☎ 62-3075

## 土地の筆界(境界)に関する相談所

時 2月20日(木)

午前10時～午後5時

所 高松法務局観音寺支局

(坂本町5-19-11)

受 2月3日(月)～17日(月)に

電話での申し込みが必要(午前9時～午後5時まで)

申し込み多数の場合は、同局不動産登記部門筆界特定室での相談対応の場合があります)

申 同高松法務局不動産登記部門筆界特定室

☎ 087-851-6384

# イベント・催し

## 第12回讃岐うどんつるつるツアーデーウオーク

時 4月5日(土) 崇徳上皇へんろ道コース

4月6日(日) 瀬戸大橋・万葉の島コース

出発は距離に応じて午前7時30分～午前10時の間

所 JR坂出駅前市民広場集合

内 5km、10km、20km、35km

料 一般 1,800円(当日2,200円)、中学生 1,000円(当日1,200円)(5kmコースは1,000円、小学生以下 無料(保護者同伴))

注 3月8日(土)まで申し込み方法や当日の集合時間など詳しくは、問い合わせてください。

申 同実行委員会

☎ 0877-45-4401



## くらしのワンポイント

### アドバイス

## インターネットショッピングに注意

事例/「ネットショッピングでブランドバッグが格安に販売されていたので、指定口座に代金を振り込み申し込んだが、届いた商品が偽物で業者とも連絡が取れない」との相談が寄せられた。

アドバイス/インターネットでの買い物は便利に気軽に利用できる反面、「連絡が取れない」、「商品が届かない」などのトラブルが多く発生しています。支払方法が前払いの場合、常にこのリスクが伴います。後払いやカード払いなど複数の支払方法がある方が安心です。住所や電話番号、責任者の表示など、販売店の信用性を必ず確かめましょう。

問 西讃県民センター

☎ 25-15135

商工観光課 商工係

☎ 23-13933



## Library News

## 図書館だより



休館日 3・10・17・24日

### 中央図書館

- ★おはなし会 1日(土) 13:30～14:10  
22日(土) 10:30～11:10
- ★英語のおはなし会 18日(火) 11:00～11:30
- ★つぼみ愛書会 21日(金) 13:30～  
ショーペンハウアー著「読書について」(古典新訳文庫)
- ★妖怪きりがみをつくってみよう! 23日(日) 13:30～15:00

### 大野原図書館

- ★おはなし会 8日(土) 10:30～11:30
- ★古典文学講座 15日(土) 9:30～11:30

### 豊浜図書館

- ★工作教室 1日(土) 13:30～14:30  
世界にひとつだけのワッペンをつくろう!
- ★おはなし会 15日(土) 13:30～14:00  
絵本「オニじゃないよおにぎりだよ」ほか

## 妖怪きりがみをつくってみよう!

と き: 2月23日(日) 午後1時30分～午後3時

と ころ: 中央図書館2階会議室

対 象 者: 小学生以上 (大人も歓迎)

定 員: 30人(当日先着順)

持 参 物: カッター・はさみ



## 「心に響く人生訓」特集



そっと心に灯をともししてくれる人生訓の特集

## おすすめ本



「香川歴史紀行」  
- 古から未来へ架ける橋 -  
香川歴史学会 / 編

60周年を迎えた香川歴史学会が記念誌を発行



# 相談あれこれ

相談日は、都合により変更することがあります。

- 交通事故相談** ☎23-3924 時12日(水)・26日(水)午前10時～正午 所社会福祉センターふれあい相談室 議弁護士
- 年金相談** ☎0877-62-1662 時19日(水)午前10時～午後3時 所本庁地下会議室 議日本年金機構善通寺年金事務所 要予約
- 街角年金相談・手続き** ☎087-811-6020 時5日(水)午前10時～午後3時 所本庁地下会議室 議街角の年金相談センター高松の相談員 (公的年金全般相談) 持事前に問い合わせ
- 人権相談** ☎23-3928 観音寺 時14日(金)午前10時～午後3時 所ふれあい文化センター／大野原 時13日(木)午前10時～午後3時 所大野原いきいきセンター／豊浜 時18日(火)午前10時～午後3時 所豊浜福祉会館会議室 1
- 家庭児童相談・女性相談** ☎23-3957 時土・日・祝を除く毎日午前8時30分～午後4時 所社会福祉センター家庭児童相談室
- 母子自立相談** ☎23-3957 時土・日・祝を除く毎日午前8時30分～午後4時 所社会福祉センター家庭児童相談室
- 児童相談** ☎23-3957 時12日(水)午後1時30分～午後5時 所社会福祉センター家庭児童相談室 議県の専門相談員 要予約
- 身障相談** 観音寺 ☎23-3963 時6日(木)・20日(木)午前10時～正午 所社会福祉センター身障者会議室／大野原 ☎54-5700 時6日(木)午前10時～正午 所大野原いきいきセンター会議室／豊浜 ☎52-1200 相談員が電話で受付後、家庭へ訪問。支所などでの相談可
- 理学療法訓練日** ☎23-3963 時9日(日)午前10時～午後4時 所大野原いきいきセンター
- こころの健康相談** ☎23-3963 数先着3人 時5日(水)午後1時～午後3時 所社会福祉センターふれあい相談室 議保健師
- 法律相談** ☎25-7773 数先着12人 時25日(火)午前10時～午後3時 所社会福祉センターふれあい相談室 議弁護士
- 心配ごと相談** 観音寺 ☎25-7773 時4日(火)・18日(火)午後1時～午後3時 所社会福祉センターふれあい相談室／大野原 ☎54-5714 時6日(木)・20日(木)午前10時～正午 所大野原いきいきセンター／豊浜 ☎52-1212 時4日(火)・18日(火)午前10時～正午 所豊浜福祉会館会議室 2
- 福祉人材無料職業相談** ☎25-7773 時土・日・祝を除く毎日午前9時～午後4時 所市社会福祉協議会
- さぬき若者サポートステーション** ☎0877-58-1080 時5日(水)・19日(水)午前10時～午後4時 所観音寺市中央公民館 2階会議室 因就職相談など 対15～39歳の人とその家族
- 少年相談やまびこ・いじめ相談** ☎23-0900 時土・日・祝を除く毎日午前8時30分～午後5時 所少年育成センター
- 行政相談** ☎23-3915 時21日(金)午後1時30分～午後4時 所働く婦人の家

# 消防だより

## 山火事を防ぎましょう

毎年2月と3月は地域によって火入れが始まる時期で、乾燥注意報や強風注意報がたびたび発令される時期でもあります。

山火事の怖さは、火の粉が飛散し同時多発的に着火が延焼することや延焼スピードが速いこと、消火活動が

困難なことです。山火事は、大規模な火災に発展して地域社会に甚大な影響を与えるため、発生させないことが最も大切です。次のことに気をつけて火災から緑の財産を守りましょう。

○枯れ草などのある場所では、たき火をしない  
○風が強い時や空気が乾燥している時は、たき火や

南消防署 ☎2412119

火入れをしない  
○火入れの許可は必ず受ける  
○たき火の場所を離れる時は、完全に消火する  
○火遊びはしない

**火災・救急件数** 1/1 12/31 (平成25年)

**救急** 26件  
2,713件

## あたたかい心ありがとうございました

社会福祉法人 観音寺市社会福祉協議会  
12月1日～31日 (敬称略)

- 香典返し**
- |           |                   |
|-----------|-------------------|
| 筒井 静夫=古川町 | 大西 忠征=柞田町         |
| 泉宮 孝則=西本町 | 竹澤 幹夫=柞田町         |
| 井元 雅績=柞田町 | 村上キヨミ=坂本町         |
| 山内 吉恵=室本町 |                   |
| 白井 澄子=出作町 | <b>一般寄付</b>       |
| 高橋 秋義=出作町 | 谷 孝世=村黒町          |
| 田中 眞介=本大町 | 「折り梅」上映会実行委員会     |
| 久保 照子=出作町 | 傷痍軍人会大野原支部        |
| 大路 毅=村黒町  | <b>チャイルドシート寄付</b> |
| 三野 博基=出作町 | 豊田憲次朗=琴浪町         |
| 三宅 重孝=室本町 |                   |

- 家事手続案内** ☎25-2619 時土・日・祝を除く毎日午前9時～午前11時30分、午後1時～午後4時30分 所高松家庭裁判所観音寺支部
- 市長相談** ☎23-3915 因随時受付 要予約

# 2月

## 保健カレンダー

保健センター ☎ 23-3964  
 子育て支援課 ☎ 23-3962  
 地域包括支援センター ☎ 23-3968

日	月	火	水	木	金	土
<b>医</b> 休日当番医 <b>歯</b> 休日当番歯科医 (9:00~12:00) <b>薬</b> 休日当番調剤薬局 <b>保</b> 保健センター <b>いき</b> 大野原いきいきセンター <b>ふれ</b> 豊浜ふれあい会館 <b>豊</b> 豊浜福祉会館 <b>共</b> 共同福祉施設軽運動室 <b>競</b> 競輪場 <b>高</b> 高室公民館 <b>伊</b> 伊吹公民館 <b>市</b> 市役所ロビー <b>大</b> 大野原中央集会所 <b>愛</b> 愛育会行事			<b>いき</b> いきいき健康ひろば 運動器具を使って健康づくり・体力づくりをしましょう! <b>いき</b> 月~土曜日(日曜、祝日休み) 9:00~12:00 13:00~16:00			<b>1</b> 
<b>2</b> <b>医</b> 小山医院 村黒町 ☎25-2354 <b>歯</b> 高田歯科医院 豊浜町 ☎25-3308 <b>薬</b> ふじや薬局 豊浜町 ☎25-2884 ひまわり調剤薬局三豊 豊浜町 ☎52-5100	<b>3</b>	<b>4</b> <b>いき</b> びよびよクラブ 9:30~11:30 <b>豊</b> シニアエアロビクス 13:30~15:00	<b>5</b> <b>ふれ</b> ふれあい広場 9:30~11:30 <b>高</b> あぶあぶひろば 9:30~11:30 <b>豊</b> のびのび教室 13:30~15:00 骨密度測定 <b>要予約</b> 13:30~15:30	<b>6</b> <b>いき</b> はつらつ会 9:00~11:00 <b>豊</b> 健康栄養相談 9:30~11:00	<b>7</b> <b>いき</b> びよびよクラブ 9:30~11:30 <b>競</b> 元気なう(脳)~教室 14:00~15:30	<b>8</b>
<b>9</b> <b>医</b> クニタクリニック 柞田町 ☎25-1577 <b>歯</b> まなべ歯科医院 豊中町 ☎62-6480 <b>薬</b> スター薬局柞田店 柞田町 ☎56-1280 快生堂豊浜調剤薬局 豊浜町 ☎56-3260	<b>10</b> <b>いき</b> 骨密度測定 <b>要予約</b> 13:30~15:30	<b>11</b> <b>医</b> 三野小児科医院 吉岡町 ☎25-7788 <b>薬</b> ひまわり調剤薬局三豊 豊浜町 ☎52-5100	<b>12</b> <b>ふれ</b> ふれあい広場 9:30~11:30 <b>高</b> あぶあぶひろば 9:30~11:30 <b>いき</b> 1歳6カ月児健診 (旧観音寺市H24年7月生まれ) 13:30~14:15 <b>競</b> のびのび教室 14:00~15:30	<b>13</b> <b>いき</b> はつらつ会 9:00~11:00 <b>保</b> もぐもぐレッスン 10:00~11:30 (H25年8月生まれ) <b>要予約</b>	<b>14</b> <b>いき</b> びよびよクラブ 9:30~11:30 筋力つけんな~教室 13:30~15:00 <b>市</b> <b>献血</b> 9:30~11:30 12:30~16:00 <b>共</b> のびのび教室 13:30~15:00 <b>保</b> 骨密度測定 <b>要予約</b> 13:30~15:00	<b>15</b> 
<b>16</b> <b>医</b> 辻整形外科医院 池之尻町 ☎57-1100 <b>歯</b> クロダ歯科医院 茂木町 ☎25-8348 <b>薬</b> 快生堂薬局本店 豊浜町 ☎25-3606 第健調剤薬局 豊浜町 ☎56-3477	<b>17</b> <b>保</b> 育児相談 9:30~11:00 <b>いき</b> のびのび教室 13:30~15:00	<b>18</b> <b>保</b> 健康栄養相談 9:30~11:00 <b>いき</b> びよびよクラブ 9:30~11:30 <b>献血</b> 9:30~12:30 <b>伊</b> 健康相談 13:00~14:30	<b>19</b> <b>ふれ</b> 育児相談 9:30~11:00 ふれあい広場 9:30~11:30 <b>高</b> あぶあぶひろば 9:30~11:30 <b>いき</b> 3歳児健診 (旧観音寺市H22年7月生まれ) 13:30~14:15	<b>20</b> <b>いき</b> はつらつ会 9:00~11:00 3歳児健診 (大野原町・豊浜町 H22年7月・8月生まれ) 13:15~13:45	<b>21</b> <b>いき</b> びよびよクラブ 9:30~11:30	<b>22</b>
<b>23</b> <b>医</b> 森内科医院 八幡町 ☎25-7363 <b>歯</b> うすき歯科医院 豊浜町 ☎52-6150 <b>薬</b> 京町薬局観音寺店 八幡町 ☎56-0001 ケイ・アイ薬局 豊浜町 ☎52-1818	<b>24</b> <b>いき</b> 10カ月児相談 (大野原町・豊浜町 H25年4月・5月生まれ) 13:15~13:45	<b>25</b> <b>いき</b> びよびよクラブ 9:30~11:30 10カ月児相談 (旧観音寺市H25年4月生まれ) 13:15~13:45	<b>26</b> <b>ふれ</b> ふれあい広場 9:30~11:30 <b>高</b> あぶあぶひろば 9:30~11:30 <b>いき</b> さわやか栄養教室 9:30~13:00	<b>27</b> <b>いき</b> はつらつ会 9:00~11:00 <b>大</b> ゆう酸素リフレッシュ体操 9:30~11:30 <b>ふれ</b> ひまわりの会 13:30~15:00	<b>28</b> <b>いき</b> びよびよクラブ 9:30~11:30 3カ月児健診 (旧観音寺市H25年11月生まれ) 13:30~14:15 筋力つけんな~教室 13:30~15:00 <b>薬保</b> 茶話会 10:00~11:30	

※対象月の健康診査日に体調不良などで受診できない場合は、上記の問い合わせ先まで連絡してください。

※休日当番は、都合により変更することがあります。

### 今月の人口 (1月1日現在)

人口 63,128人 (外国人を含む)  
 世帯数 24,204世帯  
 男 30,317人 女 32,811人

### 2月の納税・納付

固定資産税・都市計画税 (4期)  
 後期高齢者医療保険料 (8期)

納期限 **2月28日(金)**

納め忘れのないよう、便利な口座振替をぜひ利用してください。税務課 ☎ 23-3922

ツイッター 観音寺市公式アカウント名 @kanonji\_city

### 観音寺市の古墳文化

ひらぶか 平塚古墳⑦ (大野原町)

墳丘の周囲には幅8.4mの周濠 (古墳の周りに掘られた濠) があります。周濠を含む古墳全体の範囲は、直径66.7mの広大な面積を誇っています。また、墳丘の北側には地山を削り残し、堤防のような構造物を造っていることが確認されました。これは、墳丘の盛土が風雨などで流失するのを防ぐためのものと思われます。



周濠 ▲墳丘北側裾部の状況

生涯学習課文化振興係 ☎ 23-3943



この広報紙は環境にやさしい植物油インキを使用しています。

広報紙の配布についての問い合わせは

☎ 0120-494459までご連絡ください。

印刷 (株)三豊印刷