

あ な た と 市 政 を む す ぶ



# かんおんじ

# 5

May

2011/平成23年



## 目次

- 市役所新庁舎・新市民会館の建設に向けて … 2・3
- 平成23年度当初予算 …………… 4・5
- 議会だより …………… 10～15

右見て 左見て  
もう一回右見て 渡ろうね  
(粟井小学校 交通教室)

# 市役所新庁舎・新市民会館の建設に向けて

庁舎等整備課 ☎23-3951

## 経緯と現状を 報告します

現在の市庁舎は、昭和38年（1963年）に建設されました。当時としては鉄筋コンクリート造りのモダンな建物で、市のシンボルとして親しまれてきました。しかし、建物は老朽化が進んでおり、耐震診断の結果、耐震基準を満たしておらず、大地震が起った場合には倒壊の危険性があると判定されました。また、仮に耐震改修を施しても、事務所としての機能を失ってしまうとの結果でした。近い将来に東南海・南海地震の発生が確実視されており、防災・災害復興拠点としての機能を果たすことが難しい建物であると考えられます。

また、社会福祉センターや市民会館などにも窓口が分散しているため、市民の皆さんに不便をおかけしています。来庁者用の駐車場も不足しており、日常的に満車に近い状態です。これらは、市民の利便性やサービスの低下、さらには窓口分散による行政効率の低下をも招いています。

こうした課題を解決し、今後ますます多様化する行政需要に対応するために、平成19年9月以降、庁内で新庁舎建設に向けて必要な事項の調査検討をしてきました。

市議会においても、平成22年度に公共施設等整備調査特別委員会を設置し、これまで9回の協議を重ね、建設が承認されました。



▲庁舎を大量のポスト支柱で補強



▲慢性的に不足する庁舎の駐車場

### 現庁舎の耐震性能

平成21年度耐震診断の結果

○耐震強度を表すIs値 10・15

（庁舎に求められる1・2を大幅に下回っている）

○コンクリート強度 10・3

（基準値の24を大幅に下回っている）

大きな揺れを伴う大地震においては、倒壊する危険性が高い建物と判定されました。

この結果に伴い耐震改修の方向性を探りましたが、大量の支持工と耐震壁を施工しなければならず、事務所機能は失われてしまいます。





## 新庁舎に求められる 7つの機能

- ① 市民にとって分かりやすく  
人によさしい庁舎  
(行政サービス機能)
- ② 市民が主役  
みんなが集いやすい庁舎  
(市民との協働機能)
- ③ 情報が行き交い  
市民に明るく開かれた庁舎  
(情報共有拠点機能)
- ④ 市民に親しまれ  
憩いの場となる庁舎  
(文化交流と憩いの機能)
- ⑤ 市民の生命を守る庁舎  
(防災拠点機能)
- ⑥ 機能的で柔軟性のある庁舎  
(効率的な執務機能)
- ⑦ 環境にやさしい庁舎  
(環境配慮型施設機能)

## 新庁舎・新市民会館の 建設位置

3月に開催された市議会  
公共施設等整備調査特別委  
員会で次のように承認され  
ました。

**庁舎** ↓市民会館跡地に

現庁舎のエリアは都市基  
盤が整備され、保健センタ  
ーや公民館、図書館、社会  
福祉センター、三観広域消  
防本部、県三豊合同庁舎、  
税務署など市・県・国の行  
政機能が集積しています。  
その上、近辺に地方銀行の  
観音寺支店が移転配置され、  
商工会議所も隣接しており、  
市民や企業にとつても便利  
性の高い場所です。

これらの状況などを十分  
考慮した結果、現在の敷地  
内(市民会館跡)が庁舎の  
位置として適切であると判  
断しました。

**市民会館**

↓観音寺南小学校跡地に

観音寺南小学校跡地に市  
民会館を建設することによ  
り、JR観音寺駅から近く  
なり、交流人口の増大と市  
街地の活性化が期待されま  
す。約2万4千㎡の敷地面

積を生かし、駐車スペース  
や緑地を確保することによ  
り、セントラルパークとし  
ての機能を持たせることも  
可能であり、市民に憩いの  
場を提供できます。

## 新庁舎と新市民会館建設 の財源と合併特例債

合併市町村のまちづくり  
計画については、ハード・  
ソフト事業とも「新市建設  
計画」に位置づけられてい  
ます。その中で、特に合併  
に伴い必要と認められる重  
要事業については、合併年  
度に続く10カ年度間(平成  
28年3月31日まで)に限り  
合併特例債(注)を財源と  
することができ、財政負担  
を軽減することができます。  
負担額は、市民一人当たり  
に換算すると年間2、20  
0円程度になると想定され  
ますが、体制の見直しなど  
さらなる行財政改革を行い、  
健全財政を目指します。従  
って、市民の皆さんに新た  
な負担を求めるものではあ  
りません。  
(注)後年度に市債の元利償  
還額の70%が、国から地方  
交付税として交付されます。

## 建設スケジュール

これらの建設には、合併  
特例債を活用することから、  
平成27年度末までに新庁舎

と新市民会館を完成する計  
画です。



# 平成23年度

# 当初予算

総務課財政係 ☎ 23-3900

一般会計 229億1,000万円

特別会計 275億7,636万円  
(水道事業会計を含む)

## 平成23年度予算が決定

予算総額 504億8,636万4千円

前年度比 4億9,280万4千円(1.0%)増

一般会計予算 229億1,000万円

前年度比 1億2,000万円(0.5%)増

特別会計総額 275億7,636万4千円

前年度比 3億7,280万4千円(1.4%)増  
(水道事業会計を含む)

介護保険事業特別会計で4億円増、国民健康保険事業特別会計で1億8,500万円増などが主な要因

平成23年度においては、すべての事務事業についてゼロベースでの見直しを行い、限られた貴重な財源を市民の皆さんが有効活用できるよう予算編成を行いました。

しかし、重要施策の実施により将来の公債費の増嵩が見込まれるとともに、医療費、介護給付費など社会保障経費も増加傾向にあるため、今後も厳しい財政運営が予想されます。

そのため、一般会計およびすべての特別会計において、持続可能な運営ができるよう健全な財政規律の維持に努め、なお一層の財政基盤の強化を図り「観音寺市総合振興計画」に掲げるまちづくりの実現を目指します。

## 平成23年度の主な事業

### 新規

- 新庁舎建設推進事業等 72,275千円  
新庁舎・新市民会館の基本設計
- 地域サロン活動支援事業 4,250千円
- 離島介護サービス提供促進事業 1,440千円  
訪問介護サービス提供事業者へ航路交通費を補助
- 同報系デジタル無線整備事業 1,470千円  
緊急避難等の情報周知のための無線設備の基本設計
- 住宅用火災警報器給付取付事業 6,848千円
- 耐震改修対策支援補助事業 4,236千円  
民間住宅の耐震化促進(耐震診断・耐震改修費助成)
- 地籍調査事業 47,451千円

### 継続

- 子ども医療費助成事業 259,297千円
- 幼・小・中学校空調設備整備事業 73,255千円
- 交流定住促進事業 7,001千円  
住宅取得等奨励金制度の創設、空き家バンクの運営等
- 元気地域商品券等発行補助事業 11,000千円
- 予防接種事業 231,489千円  
子宮頸がん・小児用肺炎球菌ワクチンを追加
- 中部中学校校舎改築事業 401,036千円
- 伊吹地域漁港整備事業 108,172千円
- 市道改築事業(出晴立野線他) 292,939千円
- ごみ減量化対策事業 24,943千円

### 一般会計目的別歳出予算

歳出項目	予算額(千円)	増減率(%)
議会費	329,476	37.0
総務費	2,722,764	△10.2
民生費	7,702,338	1.4
衛生費	2,444,322	7.8
労働費	30,000	0.0
農林水産業費	651,385	△17.4
商工費	500,159	△.6
土木費	1,602,424	△18.8
消防費	838,264	1.3
教育費	2,822,261	16.2
災害復旧費	5	0.0
公債費	3,218,770	6.2
諸支出金	17,832	△.5
予備費	30,000	0.0
合計	22,910,000	0.5

### 各会計別予算

会計名	予算額(千円)	増減率(%)
一般会計	22,910,000	0.5
特別会計	25,111,267	1.4
競輪事業特別会計	9,793,000	0.4
国民健康保険事業特別会計	7,920,000	2.4
国民健康保険伊吹診療所特別会計	85,000	0.0
老人保健事業特別会計		廃止 皆減
後期高齢者医療事業特別会計	797,000	△.0
介護保険事業特別会計	4,909,000	8.9
介護予防サービス事業特別会計	21,500	△19.8
航路事業特別会計	105,500	3.4
粟井財産区特別会計	12,490	△9.0
粟井坂瀬山林特別会計	20,777	△8.1
公共下水道事業特別会計	1,392,000	△15.5
農業集落排水事業特別会計	55,000	25.0
水道事業会計	2,465,097	1.5
予算総計	50,486,364	1.0

## どんな予算編成？

### 一般会計歳入

市税は、市内主要企業の業績回復により法人市民税の増収が見込まれることから、前年度比9,205万円(1.1%)増の82億204万円を計上しています。このうち街路事業、下水道事業などに充てる都市計画税は、2億5,654万円を見込んでいます。

地方交付税は、前年度と同額の55億5,000万円を見込んでいます。

市債は、学校教育施設の整備などのため、前年度比1億300万円(4.9%)増の22億720万円を計上しています。なお、平成23年度末での市債残高は333億3,434万円を見込んでいます。

財源不足を補うため、財政調整基金などから6億5,904万円を取り崩し、平成23年度末での基金残高は56億516万円の見込みになりました。

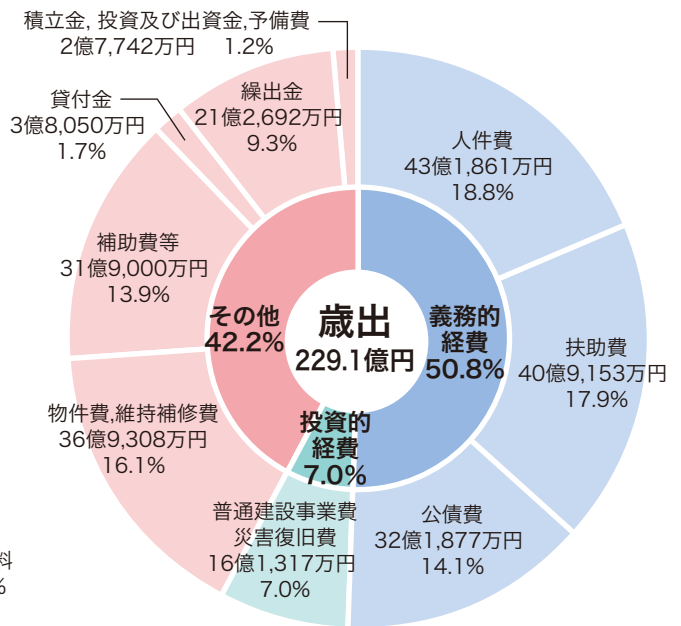
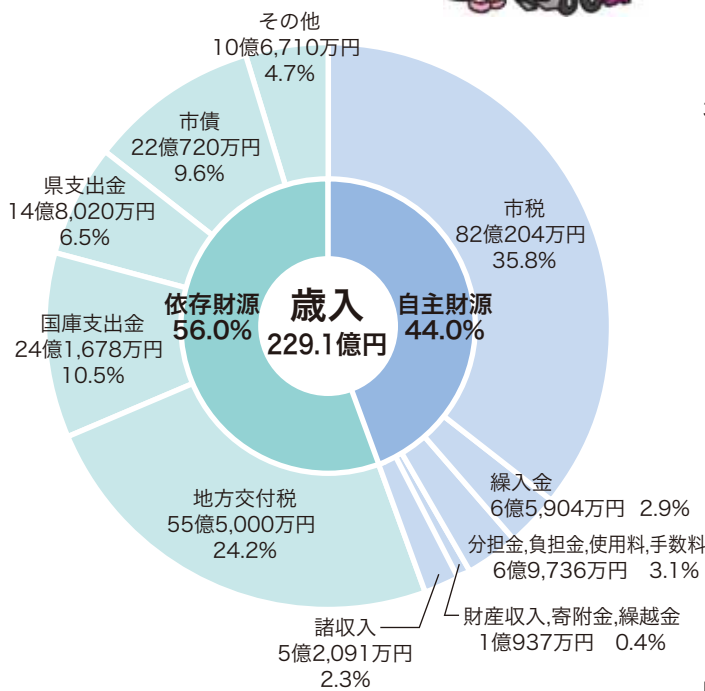


### 一般会計歳出

人件費・扶助費・公債費を合算した義務的経費は116億2,891万円で、一般会計予算の50.8%を占め、前年度比4億2,436万円(3.8%)増になりました。子ども手当の上積みによる扶助費の増加に加え、公債費・人件費についても増加したことが主な要因です。

道路や施設の整備にかかる投資的経費は、16億1,317万円で前年度比1億2,537万円(7.2%)減になっています。これはまちづくり交付金事業、柞田幹線水路排水改良事業などの事業終了が主な要因です。

その他経費については、前年度比1億7,899万円(1.8%)減の96億6,792万円になりました。このうち物件費は、市有施設現況調査、地籍調査の実施のため前年度比3億5,374万円(11.2%)増になっています。繰出金は、公共下水道事業特別会計への繰出金の減少により9,396万円(4.2%)減になりました。



市が1年間に行う事務事業の予算が分かる「平成23年度一般会計予算書及び予算に関する説明書」「平成23年度特別会計予算書及び予算に関する説明書」は、本庁総合案内所や大野原支所、豊浜支所で閲覧できます。

また、予算の概要は市ホームページで公開しています。



### 用語解説

一般会計＝福祉や教育、建設などの一般的な事業に使用される予算  
 特別会計＝特定の事業を行う場合または特定の収入で事業を行う場合に、経理を他の会計と区別する必要があるため、法律や条例に基づいて設置している会計  
 地方交付税＝一定水準の行政サービスを提供できるよう国から配分されるもの  
 市債＝市の長期の借入金  
 財政調整基金＝年度間の財政不均衡を調整するため設けている基金  
 公債費＝市が借り入れた市債の元金および利子の支払いに要する経費  
 扶助費＝生活保護費や子ども手当、高齢者医療、子ども医療費助成などに要する経費  
 物件費＝賃金、旅費、委託料、備品購入費など消費的性質の経費



# 皆さんの温かい支援ありがとうございます

東日本大震災の被災者を支援するための義援金や救済物資の提供に協力いただき、ありがとうございます。お預かりした義援金や救済物資は、被災地の復興に役立てるため、日本赤十字社香川県支部や自衛隊へ受け渡しました。

なお、募金箱は当分の間設置していますので、引き続き協力をお願いします。

義援金（3月31日現在）  
2,743,034円

救援物資（4月8日現在）

品目	数量	提供人数	
毛布	283枚	88	
おむつ（幼児用・大人用）	20,419枚	138	
バスタオル	1,215枚	167	
飲料水	922ℓ	50	
保存食	カップめん	79個	7
	レトルトパック	557個	5
	缶・瓶詰め	152個	20
	うどん・素麺	2,784食	2
	菓子	202個	3
その他	2個	1	
粉ミルク	59缶	30	

## 支援します 住宅の耐震診断・耐震改修

建築課

☎ 23-13942



補助を受けられる人

- 市内に自ら居住している住宅の所有者で、住宅の耐震診断・耐震改修工事を行うとする人
- 所定の税金を納めている人

要件

- 昭和56年5月31日以前に着工した一戸建・長屋建・併用住宅（住宅の用に供

する部分が過半以上）

- 建築基準法の規定に基づく違反がないこと
- 耐震診断で、倒壊の危険性が高い、または危険性があるとされた住宅があるとき
- 耐震改修工事の後、引き続きその住宅に住むことなど

補助内容

- 耐震診断Ⅱ耐震診断に要した費用の3分の2（ただし限度額6万円）
  - 耐震改修工事Ⅱ耐震改修工事に要した費用の2分の1（ただし限度額60万円）
  - 耐震改修工事は、市内に営業所を有する事業者が施工する場合に限る
- 注意
- 改修を行うとする人は事前に問い合わせてください。詳しくは、市ホームページに掲載しています。

## 観音寺ホッとメールに 登録してください

携帯電話などのメール機能を利用して、さまざまな情報を配信するサービスです。避難情報や学校、イベント、育児に関することなど利用者が希望する項目を選択し、登録することで、リアルタイムに情報を受け取ることができます。登録は無料ですが、配信の登録や変更、削除、メールの送受信などにかかるパケット代や通信料は利用者の負担になります。



登録の仕方

- ① [entry@city.kanonji.lg.jp](mailto:entry@city.kanonji.lg.jp)へ空メールを送信（QRコードからもアクセス可能）
- ② 「観音寺市ホッとメール受付」というメールが届く  
注意迷惑メール対策などで受信拒否設定をしないで返信メールが届かない人は「city.kanonji.lg.jp」のドメインからのメールを受信可能にしてください。
- ③ メール本文のURLに接続して登録画面が表示されたら「利用規約」を確認後、配信を希望する情報を選択。「登録完了」のメールが届き登録完了。

利用上の注意

- 配信したメールに返信はできません。
- メールアドレスを変更した場合は、再度登録をしてください。
- 登録された利用者情報は、個人情報保護法などで守られます。

問い合わせ先

企画課情報統計係  
☎ 23-13917  
☎ 23-13920  
[kikaku@city.kanonji.lg.jp](mailto:kikaku@city.kanonji.lg.jp)



# 東南海・南海地震の津波対策

企画課危機管理係 ☎23-3917

東日本大震災では、沿岸部で津波による甚大な被害が発生しました。被害に遭われた多くの方に心からお悔やみとお見舞いを申し上げ、一刻も早い復旧をお祈りいたします。

近い将来発生すると言われている東南海・南海地震では、本市でも津波が予想されていますが、津波・高潮対策整備推進アクションプログラムに基づく護岸整備を進めており、観音寺港は平成22年度に最大津波水位より高い護岸施設の整備が完了しています。一部未整備箇所についても、順次整備してまいります。

## 本市の津波予想

(香川県南海地震被害想定調査の概要より)

### 到達時間

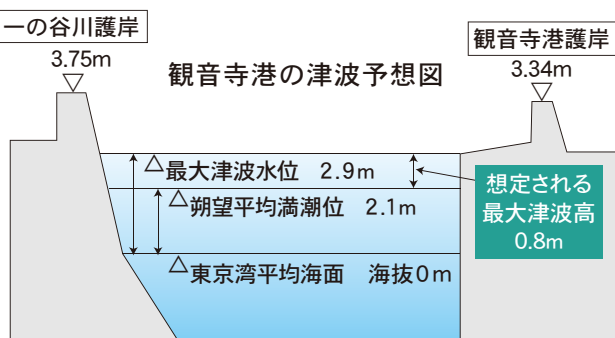
地震発生から約4時間半後に、津波の第1波により水位が20cm上昇

### 最大津波高

70cm～80cm海面が上昇

### 最大津波水位

TP(東京湾平均海面)を海拔0mとして、朔望平均満潮位2.1m(各月の最高満潮面の平均値)に想定される最大津波高をプラスした最大水位は、2.8m～2.9mで浸水の心配はありません。



# 正しい認識で明るくい社会を

災害時の人権シリーズ 1

## 1 怖い地震

「地震、雷、火事、おやじ」と、昔から地震は怖いものの一番に挙げられています。これは、古来より日本に多くの大地震が発生し、大きな被害をもたらしてきたからです。

特に、阪神・淡路大震災や3月11日に発生した東日本大震災の被害は甚大なものでした。このような地震が起こると、私たちの幸せな生活は一瞬のうちに吹き飛んでしまいます。地震災害が発生したときに、私たちはどのような対応をす

べよいのでしょうか。

今回の地震について海外メディアは「日本には人間の連帯が今も存在している。他の国なら、こうした状況下で起こり得る混乱や暴力、略奪などの報道がない」「パニックに陥る人はいない。それぞれが自分のなすべきことに集中し、連絡を取り合っていた」「みんなが冷静に秩序だつて行動していた」など、日本の社会秩序や助け合いの精神を称賛しました。

こうした災害が発生した

ときには、すべての人が自分のこととして被災者の苦難に思いをはせ、被災した地域と被災者の生活再建のために、迅速に救援の手を差しのべる必要があります。風評に惑わされることなく、正確な情報のもとで義援金や物資を提供するとともに、災害援助に携わっている人たちの労苦に感謝し、みんなで力を合わせて一刻も早い復興を目指したいものです。

おめでとう  
ございます

平成22年度  
人権作品優秀賞



三豊中3年  
時澤 果穂さん

豊浜小五年 古本 実沙  
**友情**

豊浜小6年  
古本 実沙さん

平成 23 年度

# 大学講座 受講生募集

観音寺市中央公民館 ☎ 23-3944

大学講座の受講生を募集します。講座では、心触れ合う楽しい仲間づくりや豊かな学習ができます。余暇を利用して教養を深め、人生を楽しみませんか。



**受付期間** 随時（月曜日と祝日を除く）

**申込先** 観音寺市中央公民館または大野原・豊浜・各地区公民館

## 第3回 かんおんじ 市民大学

**とき**

午後1時30分～午後3時

**ところ**

市民会館中ホール

**対象者**

原則市内に住んでいる人  
または勤めている人

**定員** 300人

**会費** 1,000円



回	月日	学習課題	講師
1	6月1日(水)	開講式 「次代を担う"人"づくり ～親の親世代の役割を考える～」	香川大学生涯学習教育研究センター センター長 清國 祐二先生
2	7月6日(水)	「介護ストレスと周囲の理解 ～認知症の方とご家族を支えるために～」	三豊市立西香川病院 臨床心理士 野田 淳一郎先生
3	7月8日(金)	日帰り研修旅行 (兵庫県生野・銀山方面)	<受講生>
4	8月24日(水)	「年をとってからの健康管理」	三豊総合病院内科 地域医療部部长 中津 守人先生
5	9月1日(水)、2日(金)	一泊研修旅行(臼杵・国東半島方面)	<受講生>
6	10月5日(水)	「生きる作法・死ぬ作法」	瑞光山浄土院称讃寺 住職 瑞田 信弘先生
7	11月24日(木) 午前9時～	歩け歩け大会 (琴弾公園周辺・老人憩の家)	<受講生>
8	12月7日(水)	フィルム研修	<受講生>
9	1月11日(水)	「大野原古墳群の発掘調査成果について」	市生涯学習課職員
10	1月26日(木)	芸能発表会	<受講生>
	1月25日(水)～27日(金)	作品展：午前9時～午後5時 (27日のみ午後4時まで)	
11	2月1日(水)	「成年後見人制度について ～自分らしく生きるために～」	市高齢介護課職員
12	3月16日(金)	学習発表会 修了式	<受講生>

## 第6回 女性大学

**とき**

午前10時～午前11時30分

**ところ**

観音寺共同福祉施設軽運動室

**対象者**

原則市内に住んでいる女性  
または勤めている女性

**定員** 100人

**会費** 1,000円

回	月日	学習課題	講師
1	5月18日(水)	開講式 「四季おりおりの花・その命」	観音寺市大平教育長
2	6月15日(水)	「音楽は薬」	音楽療法士 児玉 令江子先生
3	7月20日(水)	「作法で学ぶ 日常の立居振舞い」	全日本作法会北四国本部長 紫和 順子先生
4	8月17日(水)	人権フィルム研修	<受講生>
5	9月21日(水)	「在宅で すこやかに すごすために」	三豊総合病院内科 地域医療部部长 中津 守人先生
6	10月19日(水)	「家族と自分の健康を守るために ～食生活をちょっと工夫してみましょう～」	元三豊総合病院栄養管理科科长 山岡 京子先生
7	11月16日(水)	干支のちぎり絵作り	観音寺市民講座ちぎり絵講師 緒目 慶子先生
8	12月21日(水)	「となりのカンコク(韓国)」	三豊市国際交流員 雀 榮晋先生
9	1月18日(水)	「東洋の健康法 ～心と身体のリフレッシュ～」	ワンネス総合研究所主宰 近井 昭博先生
10	2月15日(水)	「お釈迦さま」 修了式	品福寺住職 香川 徹男先生



# 後期高齢者医療制度

## 年度途中に後期高齢者医療制度に加入するとき

### 被保険者証

年度途中に後期高齢者医療制度に加入する場合の資格取得日は、次のとおりです。

	事由	資格取得日
1	新たに75歳になる人	誕生日
2	転入	転入で住所を定めた日
3	生活保護の停止 または廃止	停止または 廃止になった日
4	障害認定（注）	認定を受けた日 （申請が必要）

（注）65歳から74歳までの一定の障害がある人（障害認定を受けるには申請が必要）

年度途中に新たに75歳になった人の被保険者証は、誕生日月の前月中旬に、香川県後期高齢者医療広域連

合から特定記録郵便で送付します。届いた被保険者証は、誕生日から使用してください。

年度途中に転入した人や生活保護の停止または廃止になった人、65歳から74歳までの人のうち、申請により一定の障害があると広域連合から認定を受けた人の被保険者証は、基本的には即日交付しますが、送付が後日になる場合もあります。

### 保険料

年度途中に加入（異動）した人の保険料は、納付書（または口座振替での納付（普通徴収））になります。

保険料額は、資格取得日を含む月から月割りで算定します。

### 通知時期

資格取得日を含む月の翌々月の上旬（ただし、4月に加入（異動）した人は7月）

### 通知書

「保険料額決定通知書・保険料納入通知書」を税務課から送付します。

### 問い合わせ先

被保険者証・給付関係  
健康増進課

☎ 23-3927

香川県後期高齢者医療  
広域連合事務局

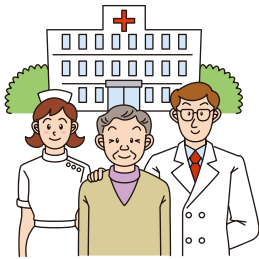
☎ 087-811-1866

### 保険料関係

税務課 ☎ 23-3922

### 納付関係

納税課 ☎ 23-3992



## 行政相談委員が変わりました

行政相談委員は、行政相談委員会に基づいて総務大臣が委嘱するもので、社会的信望と行政運営の改善について理解と熱意を持つ民間有識者をお願いしています。



白井正則さん  
（観音寺町）



高橋秀数さん  
（出作町）



篠原洋子さん  
（大野原町大野原）



横内清さん  
（豊浜町箕浦）

本市では、長く行政相談委員を務めてこられた富原一郎さん、久保田忠文さん、寶田カヅ子さん、香川弘子さんの後任として白井正則さん、高橋秀数さん、篠原洋子さん、横内清さんが4月1日付けで新しく行政相談委員に委嘱されました。国の行政について「どのようしたらよいか分からない」「こんなところを改めてほしい」などの心配や要望があれば相談してください。行政相談委員が親身になって相談を聴き、解決方法を助言したり解決できるよう関係機関に取り次いでりします。

相談内容には、道路や河川、環境衛生、保険・年金、交通安全、老人福祉などに関するものが多くあります。また、JR四国やNTT西日本などを含め役所の仕事に関するものであれば何でも相談してください。

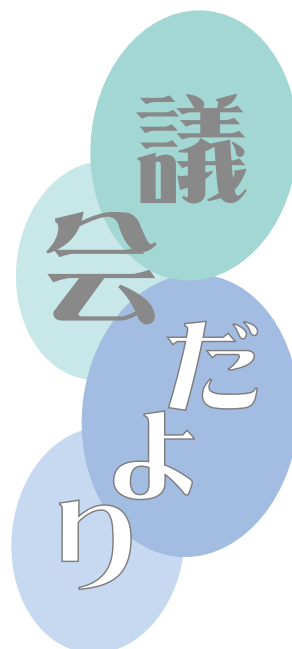
相談は無料で、秘密は厳守されます。

民政クラブ 森谷政義	<ul style="list-style-type: none"> <li>平成23年度予算の重点配分と留意点について</li> <li>合併特例債をはじめとする市債の発行と償還計画について</li> <li>税収見直しと市税や市営住宅使用料等の収納状況と滞納対策について</li> <li>●市庁舎及び市民会館の建替えについて</li> <li>●統合教育施設の基本設計と安全対策について</li> <li>●小学校の英語教育必修化等への取り組み状況について</li> <li>●通学路の整備と安全対策について</li> <li>●空き家バンクの実態と課題について</li> <li>●中心市宣言後の三豊市との関係について</li> <li>●本市西部と四国中央市を結ぶ国道11号バイパス建設の推進について</li> <li>●TPP（環太平洋連携協定）についての本市の考え方について</li> <li>●自治基本条例制定へ向けた取組み状況について</li> </ul>
市民クラブ 西山正勝	<ul style="list-style-type: none"> <li>●誰もが住みたいまちの実現について</li> <li>●新年度の予算編成について</li> <li>●行政評価について</li> <li>●鳥インフルエンザ対策について</li> <li>●農地・水・環境保全事業の制度拡充について</li> <li>●環太平洋戦略的経済連携協定（TPP）について</li> <li>●市道栗屋堂之岡線の進捗状況について</li> </ul>
市民フォーラム 原俊博	<ul style="list-style-type: none"> <li>●施政方針について</li> <li>●平成23年度予算について</li> <li>●市営住宅について</li> <li>●教育施策の指針について</li> <li>●新学習指導要領について</li> </ul>
公明党 安藤忠明	<ul style="list-style-type: none"> <li>●公共施設について</li> <li>●地上デジタルへの対応について</li> <li>●火災について</li> <li>●児童手当について</li> <li>●予防接種について</li> <li>●障害者施策について</li> </ul>
日本共産党 安藤清高	<ul style="list-style-type: none"> <li>●新年度予算編成について</li> <li>●市庁舎及び市民会館建設について</li> <li>●合併特例債について</li> <li>●国民健康保険の改善について</li> <li>●ごみの現状と減量について</li> <li>●TPP参加による農林水産物への影響について</li> <li>●少人数学級の早期実現について</li> </ul>
社会民主党 篠原重寿	<ul style="list-style-type: none"> <li>●財政運営について</li> <li>●公共施設整備について</li> <li>●介護保険計画について</li> <li>●住民サービスと職員配置について</li> </ul>

## 個人質問

大矢一夫 (民政クラブ)	<ul style="list-style-type: none"> <li>●街づくりについて</li> </ul>
詫間茂 (民政クラブ)	<ul style="list-style-type: none"> <li>●市街地のトイレの増設について</li> <li>●健康寿命を延ばす方策について</li> <li>●買い物難民対策について</li> <li>●ホームページの充実について</li> <li>●健康増進施設について</li> </ul>
大平直昭 (民政クラブ)	<ul style="list-style-type: none"> <li>●市民参加による公共施設の検討について</li> <li>●総合評価方式入札制度について</li> <li>●市民アンケートについて</li> <li>●自治基本条例について</li> </ul>
黒川健太郎 (民政クラブ)	<ul style="list-style-type: none"> <li>●国勢調査について</li> <li>●中心市街地活性化事業について</li> <li>●観音寺市独自の景気対策について</li> </ul>
立石隆男 (民政クラブ)	<ul style="list-style-type: none"> <li>●庁舎敷地内の整備について</li> </ul>
伊丹準二 (民政クラブ)	<ul style="list-style-type: none"> <li>●自主防災について</li> <li>●一人暮らしの高齢者対策について</li> <li>●285カ所の公共施設整備について</li> <li>●新庁舎・市民会館の建設について</li> </ul>
大久保隆敏 (市民クラブ)	<ul style="list-style-type: none"> <li>●地域サロンについて</li> </ul>
井上浩司 (民政クラブ)	<ul style="list-style-type: none"> <li>●協働のまちづくりについて</li> <li>●これからの医療政策について</li> </ul>
高橋照雄 (無所属)	<ul style="list-style-type: none"> <li>●社会資本の老朽化について</li> <li>●財政について</li> </ul>
石山秀和 (公明党)	<ul style="list-style-type: none"> <li>●防災的観点からの職員数について</li> <li>●元気地域商品券事業について</li> <li>●国民健康保険高齢受給者証について</li> <li>●余剰施設及び未利用地の現状について</li> <li>●滞納整理の実態について</li> <li>●小学校・幼稚園・保育所の防犯対策について</li> </ul>
友枝俊陽 (市民フォーラム)	<ul style="list-style-type: none"> <li>●新庁舎・市民会館の整備計画について</li> <li>●教育について</li> </ul>
安藤康次 (民政クラブ)	<ul style="list-style-type: none"> <li>●行政委員の報酬について</li> <li>●公共施設整備事業の課題と提案について</li> </ul>
五味伸亮 (市民フォーラム)	<ul style="list-style-type: none"> <li>●市民会館について</li> <li>●街づくりについて</li> <li>●地域自治区制度について</li> </ul>

●印については、質問と答弁の内容を次ページ以降に掲載しています。



## 3月定例会の主な内容

### 一般会計予算など原案可決 2日招集・会期27日間

平成23年第1回定例会が3月2日招集され、28日までの27日間の会期で開かれました。

白川市長から平成23年度一般会計の予算として、歳入・歳出予算の総額229億1千万円を計上することなど合わせて29議案が提出され、議案の提案理由の説明がありました。

また、2日には議員から予算審査特別委員会の設置などが提案され、可決しました。

8・9日の2日間、各党派・党の代表質問と個人質問が行われ、市当局の考えをたしました。当初と補正予算関係の議案は、今回初めて全議員で構成される予算審査特別委員会に付託され10日から15日にかけて開催されました。その他の議案は総務・建設経済・文教民生の各常任委員会にそれぞれ付託され、17日から22日にかけて開催し、慎重に議案などの審議を行いました。

最終日の28日、各委員長から付託された議案などの審議結果が報告されました。

さらに、当局から平成22年度一般会計補正予算として、歳入・歳出予算の総額280億5,398万6千円とする追加議案の提出が1件あり、採決の結果、すべての市長提出議案を承認・可決しました。また、請願1件が不採択となりました。そして、議員提出議案1件および意見書案1件が提案され、それぞれ可決・採択されました。なお、公共施設等整備調査特別委員会の中間報告が委員長からありました。

なお、請願・陳情および審議結果は、15ページ「審議した議案等とその結果」とおります。

### 3月定例会で次のとおり委員の候補者の推薦に同意しました

○人権擁護委員

守谷 信雄（74歳） 大野原町

# 質問

と

# 答弁

## 代表質問

### 民政クラブ

森谷 政義

#### 市庁舎及び市民会館の 建替えについて

**質問** 南海地震など自然災害に備え、公共施設の整備は急務である。市庁舎や市民会館も耐震診断の結果、建て替えが必要との結論に達し、当局の意見として議会に示され、議会でも特別委員会を設置し、議論している。内容は、新庁舎を現在の市民会館の所に、新市民会館は現在の南小学校の所に建設する計画である。合併特例債の期限までに事業完了する計画だが、場所選定の優位性および決定の経緯と施設の規模を伺う。

**答弁** 昭和38年完成の市役所の耐震診断結果は、強度

が著しく劣り大地震発生の際、崩壊の危険性が非常に高い。また、市民会館も耐震強度が低く、改修しても耐用年数の延長は期待できない。庁舎の位置はまちづくりの視点、総合振興計画、都市計画、および交通体系や利便性とともに行政機能等が集積しており、現在の場所が最適である。庁舎規模は約9,500平方メートル、市民会館は現在と同規模の約7,000平方メートルで試算している。

### 市民クラブ

西山 正勝

#### 市道粟屋堂之岡線の 進捗状況について

**質問** 本路線は、豊田・粟井地区において、大変重要な幹線道路と認識をしている。

交通弱者といわれる人々が、通行に危険を感じていたところ、市が平成13年度より本事業に着手し、地元も大変喜んでいるところだが、残りの計画区間の早期完成を切望する。そこで、本路線の現在の進捗状況を伺う。

**答弁** 本路線は、道路改築事業として整備を進めている。全長は、1,270メートルで、第一期工事分として、平成19年度末に450メートルが完成し、道路の供用を開始している。

現在は、豊田小学校から国道377号までの450メートルの整備を進めているが、進捗率は供用ベースで約35%である。

市としては、今後とも地元関係者などの協力を得ながら、全線の早期完成を図れるように努力していく。

### 市民フォーラム

原 俊博

#### 施政方針について

**質問** 認識および理解度において、一点だけ少しずれがある。「これから本格化する新庁舎と市民会館の整備は、特別委員会で説明申したとおり、現市民会館の跡へ新庁舎を、南小学校の跡へ市民会館を建設する」とあるが、特別委員会での市長の説明は、非常にわかりやすかった。「今、ありきでなく、あるようにするためには」や「説明できるように

に、我々に下絵だけでも描かせて欲しい」とか「下絵は、市民会館の概要と周辺整備の事業費など資料づくり」の発言であった。市民会館の建設場所は、まだ流動的で最終合意は、まだ先の話であると思うが、市長の見解を伺う。

**答弁** 2月18日の公共施設等整備調査特別委員会の結論として、整備の場所は流動的でなく、同意を得たものと考えている。その際の附帯意見は、市民や特に利用者の意見を十分に取り入れ進めていく。新市民会館への進入路は、既存の出入り口に適切な動線を確保できるような整備をしたい。



### 公明党

安藤 忠明

#### 火災について

**質問** 火災後の燃え残りは、産業廃棄物と見なされるために、多大な処分費が必要となっている。市が一時的に緊急の貸し付けをするなどの方法で、支援することができないのかを伺う。

## 議会報告会の開催について(ご案内)

議会での審議内容や活動を少しでも知っていただくため、今年も「議会報告会」を開催します。内容は、3月議会で決定した事業内容の報告と、参加者の皆さまとの意見交換も予定しています。なお、今回は3カ所で開催しますので、都合の良い日に是非ご来場ください。

日時 5月10日(火) 午後7時～午後8時30分

場所 豊浜中央公民館

日時 5月11日(水) 午後7時～午後8時30分

場所 大野原中央公民館

日時 5月13日(金) 午後7時～午後8時30分

場所 市民会館中ホール

内容 平成23年度予算及び主な事業  
市民会館・本庁舎などの公共施設整備問題 ほか

問合せ 議会事務局 電話 23-3913



**【答弁】** 火災後の建物撤去費用に對する貸付制度は特にない。民間の火災保険などで対応していただきたいと考えている。

## 日本共産党

安藤 清高

### TPP参加による農林水産物への影響について

**【質問】** TPPは関税を原則撤廃し、農産物の輸入完全自由化を進めるものであり、日本農業は壊滅的な打撃を受ける。TPP参加で食料自給率は14%になるという農林水産省試算は、ほとんどの国民が外国の食物を食べて生きるということ、そのようなことは許されません。

**【答弁】** 本市でも米だけで約13億1,000万円の減収が見込まれている。食料自給率の重要性、地域経済の低迷などあらゆるところに多大な影響のあるTPP参加について、はつきりと反対表明することを求める。

**【答弁】** TPP参加で市の農産物生産に甚大な影響が出る懸念があり、新規就農者を含む農業従事者の確保や

耕作放棄地対策などに努めることが大切である。

TPPに参加した場合、農業に深刻な打撃を与え、食料自給率を急速に低下させることになる重大な問題であるので、TPP参加には反対である。

## 社会民主党

篠原 重寿

### 介護保険計画について

**【質問】** 介護保険制度も10年を超え、制度の見直しとともに今までの成果と課題を検証し、今後の方向を定める必要がある。

①わが市の高齢化状況は、  
②保険制度10年の成果と課題は、  
③平成23年度の計画見直し作業の視点は、  
④特別養護老人ホーム（特養）への入所待機者の状況と、施設増設の考えについて伺う。

**【答弁】** ①高齢化率（65歳以上）は、平成18年には25.6%、平成22年には27.3%に増加。  
②厚労省は、「国民の60%の人が評価している」とし、少子高齢化社会の現在にお

いて、必要不可欠な制度になつていく。

③と④の計画見直しは、国の動向を注視しながらアンケート調査などを基に施設待機者の状況をふまえ、住宅・施設および地域密着型サービスの見直しについて計画に反映したい。

## 個人質問

大矢 一夫

### 街づくりについて

**【質問】** 公共施設の基本設計では、利用者数を含めた設定だけでなく、施設設計や管理・運営を含めた具体的な検討を行なうべきでないのか。施設という器だけでなく、そこでのサービスや機能を重視するため、多くの人々の意見を聞いたり、NPOなどの連携・協力を図ったりする必要があると思う。

公共施設の配置で街をどのように再生し、経済効果を上げるのかも重要である。この事業で地域経済の活性化にも繋げていく必要があると思うが、どのように考えているのかを伺う。

**【答弁】** 今回の公共施設の建設では、二次的、三次的に地元経済への波及効果が見込め、地域経済の活性化につながると思われる。市民会館の整備では、市民の参画によって意見を反映し、機能面でも利便性の高い施設として整備していきたい。

運営や維持管理などは、計画を進めるなかで検討していきたい。

## 詫間 茂

### 買い物難民対策について

**【質問】** 最近、地域にある店舗が閉店してしまい、お年寄りが近くで買い物ができず生活用品の購入、さらに毎日の食事の準備にも困るといふ社会現象が起きている。本市でも実際に高齢化が進み、お年寄りだけの家庭が増加しており、多くの人々が買い物への不便を感じている。このような状況を打開するために、市としてどのような施策ができるのかを伺う。

**【答弁】** 本市では、介護認定を受けていない虚弱なひとり暮らし高齢者や高齢者のみの世帯を対象に、週2回を限度に1時間以内で、ホ

ームヘルパーを家事や買物の支援のために派遣する生活管理指導員派遣事業を実施している。また、移動販売車事業で使う車両購入なども国の補助事業が利用できる。二丁の把握や情報の提供などにより、買物弱者対策の支援に努めたい。

大平 直昭

### 市民参加による公共施設の検討について

**【質問】** 合併特例債を活用した大型公共施設（新庁舎・市民会館）の整備計画が進んでいるが、利用者である市民の意見を取り入れることが不可欠かと思う。方法としては、パブリックコメント、懇話会、ワークショップおよび検討委員会などがあるが、まずは最低限、検討委員会の設置が必要ではないのか。

**【答弁】** 新市民会館は、若干時間的に余裕があるので、市民や文化・芸術関係団体などの利用者代表、また、識見を有する人による検討委員会において、施設内容などを十分検討し、計画に反映させたいと考えている。

また、新庁舎は、基本計画などの段階において、議会に報告するとともに、市民にとって親しみやすく利便性の高いものにするため、パブリックコメントのほか、広く市民の意見や要望を伺う方法についても検討し、ご理解を得るなかで建設に当たりたいと考えている。

## 黒川 健太郎

### 観音寺市独自の景気対策について

**質問** 市役所は、市民皆さまの幸せ・福祉・教育などのサービス集団であり毎日の市民生活に必要な役所である。今回、提案された新年度予算は市民のために、市独自の景気対策として、直ちに地場産業の育成になるよう市内の中小企業に発注をしてほしい。

**答弁** 長引く景気の低迷によって、地元中小企業も大変厳しい経営状況が続いていることは承知をしている。また、地場産業の育成は急務と考えている。このような経営環境の下、新年度予算成立後には、景気浮揚対策の一助になるよう緊急性・必要性を検討する中で、

地元中小企業の育成に十分配慮し早急な実施に取り組む。

## 立石 隆男

### 庁舎敷地内の整備について

**質問** 現在の庁舎の敷地には、複数の公共施設が混在し、駐車場不足などの問題を抱えており、来庁者やほかの施設利用者に多大な迷惑をかけている。このほど、統合教育施設に引き続き、新庁舎・市民会館建設に向けて、進んでいく事になった。庁舎と市民会館の間にある「中央公民館」や「共同福祉施設」、「働く婦人の家」・「社会福祉センター」はどうなるのか。

どういう整備計画を立てているのかを伺う。また、庁舎に含める計画は出来なのか。

**答弁** 現在、4施設には、庁舎内に置かれるべき部・課の一部が間借りしているが、新庁舎が完成すれば、新庁舎内に配置する。よって、本来の目的に沿った機能を取り戻し、社会福祉センターや中央公民館として、当分の間は使用したいと考えている。

また、管理運営も異なる別組織であるので、これらの施設を含めた庁舎計画は考えていない。

## 伊丹 準二

### 285カ所の公共施設整備について

**質問** 1市2町合併後、285カ所の公共施設管理につき、公共施設整備および管理方針が示された。本市の現状では、市民プール、キャンプ場、コイン館、ちようさ会館および道の駅などで、その利用において「どこにかからないのか」と思われる物件が多数ある。成功や失敗の事例も挙げ、今後の具体的な取り組みを伺う。

**答弁** 事業内容は、現況調査、劣化診断、利用状況調査、データベース作成及び中期修繕計画の策定等で、50棟余りを予定している。今回、調査対象外の施設は、各施設の状況によって、対応を引き続き行なう。また、成功や失敗の事例は、利用状況の一面だけを見て判断すべきではないと考える。今後は、現在の施設の有効活用や統合、廃止について

検討が必要と考える。

## 大久保 隆敏

### 地域サロンについて

**質問** 平成23年度施設方針の中で、地域サロンをスタートさせ、地域の人々が知恵を絞り、力を結集し、運営に参画することで高齢者を中心とした世代間の交流が図られるよう支援すると述べられた。

団塊世代と呼ばれる昭和22年から昭和24年生まれの人々は、現在3,600人いる。経験も豊富であり、組織マネジメントにも長けている。団塊世代の熟年パワーを地域サロンの規格運営などに活用してはどうか。

**答弁** 団塊世代の方が定年退職されて、何か社会や地域に貢献できないのか、と考えている人々が多くいると考えられるので、これまでの経験を活かし、協力を願えたらいいと思う。地域サロンを通して地域の三世交代交流を図り、地域の人を知ること、お互いに支えあう地域づくりができればいいと考えている。



## 井上 浩司

### 協働のまちづくりについて

**質問** NPOやボランティアは、柔軟性、専門性、そして多様性などを備えた担い手として、その重要性が認識されてきている。マンパワーの育成としての人づくりおよび財政的支援の必要性について伺う。

**答弁** 支援システムの構築、またNPO法人の育成や人づくりについてこれからは関係分野等の連絡を密にするなど連携を深めていきたい。また、NPO法人の窓口である県民活動・男女共同参画課が実施している勉強会・講演会・フォーラムへの参加を促す支援や、他市の実施状況を調査するなど、今後市でできることなどについて考えていきたい。さらに、23年度より「市民団体等活動促進事業」を開始する。この事業は、自主的に地域づくり活動をすすめる市内のボランティア団体などを対象に、活動に要する経費の一部を支援する事業である。





## 高橋 照雄

## 社会資本の老朽化について

**質問** 道路や上下水道など社会資本の老朽化による更新や修繕費用を将来の潜在的負債ととらえ、財政健全化を試算すると、予想外の大きな財政負担の発生が予想され、苦慮している自治体が多くある。本市の現状と対応策を伺う。

**答弁** 今後、社会インフラ施設が本格的な更新時期を迎えるなか、橋梁は、毎年必要な箇所から維持修繕を行なっているが、費用が膨大になることから、橋梁長寿命化修繕計画を策定し、計画的な修繕を図っていく。下水道では、敷設後25年以上経つ管路施設は、更新などの判定を行い、稼働後30年以上の処理施設は、改築計画に基づき更新などに取り組み機能維持を図っている。平成25年度からは、処理場・ポンプ施設など長寿命化計画に基づき、公共下水道事業の経営健全化に務める。水道は、水道事業基本計画に基づき健全な水道経営を維持していく。

## 石山 秀和

## 国民健康保険高齢受給者証について

**質問** 仕事を退職した70歳を迎えた高齢者から、年金生活を送りながら後期高齢者医療制度へ加入するまでの間、医療費の軽減を受けられる受給者証の発行に感謝の声が多い。

この制度は、国保加入で70歳を迎えた人に国民健康保険被保険者証とは別に「国民健康保険高齢受給者証」が交付されるが、病院の会計で、この受給者証を忘れると3割負担することになる。自己責任ではあるが、困っている。そこで、毎年更新される国民健康保険被保険者証と一体化した保険者証にしてはどうか。

**答弁** 現在、国民健康保険被保険者証と国民健康保険高齢受給者証は別々に交付している。県下では、東かがわ市が1枚に併記して交付している。本市で実施するならば、独自のシステム改修と別途経費が必要になる。利便性を考えると一体化することが望ましいことから、

県下の担当者などで提案するなど、協議や検討を行いたい。

## 友枝 俊陽

## 新庁舎・市民会館の整備計画について

**質問** 今回の新庁舎・市民会館の整備計画は、大きなプロジェクトだからこそ市民に対し丁寧な説明が重要だと思う。市長自らが中学校区や公民館区などで、説明会を開催してはどうか。

市長自らが丁寧な説明をすることで、市民の理解度も高まるのではないのか。また、多くの市民の声を聞くことで、より良い整備計画（案）になるのではないのか。

**答弁** このプロジェクトは、今後のまちづくりにおいても大きなものであると考えている。しかし、中学校区や公民館区などでの説明会の開催は今のところ考えていない。広報紙やケーブルテレビなどで市民の皆さまに、概要などを段階ごとに説明していきたいと思っ

ている。また、さまざまな機会に出席する機会が多くあるので、その際にも説明を行い、市民の声も聞きたいと考えている。

## 安藤 康次

## 行政委員の報酬について

**質問** 昨年の12月19日、新聞社のアンケート調査で、県や各市町が任命する行政委員の報酬は、県内の約4割が制度の見直しを考えているとの記事であった。本市の話として「今後、日額制に改めるべき」と記事に載っていたが、平成23年度に報酬のあり方について審議会を立ち上げ、諮問を行なう計画があるのかを伺う。

**答弁** 新聞社のアンケートに回答したように、現在の報酬は年額や月額になっており、今後、業務に応じた報酬に見直す必要があると考えている。また、平成23年度に審議会をつくり、諮問を行なうかどうかについては、アンケートに答えたから即やるというものではなく、今後、県内外自治体の動向を注視しながら検討していきたい。



## 五味 伸亮

## 街づくりについて

**質問** 私の地元、室本の翹は伝統文化、技術や味は勿論のこと、真似できない歴史があり、まち歩きでも好評だったと聞いている。本市のイリコにも劣らない魅力と可能性があり、新たな特産品として広くPRをして頂けるよう強く提案する。甘酒は高屋祭りなどでも欠かせない存在で、全国的にも評価されている。それ以外でも本市には多様な品があり、新たな特産品を掘り起こし、PRすることでまちおこしに繋がると思う。積極的に取り組む課題であると考えるが、当局の姿勢を伺う。

**答弁** 室本の翹は、昨年「翹の里めぐり」を実施し、蓮光院や皇太子神社と翹など、地元の方の説明を受けた。特産品づくりは、関係団体などと連携を図り取り組むことが重要になる。今後とも地域産品を掘り起し、地元や関係団体と連携する中、街づくりに取り組んで参りたい。



# 審議した議案等とその結果

## ●第1回（3月）定例会

議案名	審議結果
<b>※市長提出議案</b>	
専決処分承認について（平成22年度観音寺市一般会計補正予算（第7号））	承認
観音寺市職員定数条例の一部改正について	原案可決
観音寺市長及び副市長の給料の特例に関する条例の一部改正について	〃
観音寺市教育委員会教育長の給料の特例に関する条例の一部改正について	〃
観音寺市特別会計条例の一部改正について	〃
観音寺市手数料条例の一部改正について	〃
観音寺市国民健康保険条例の一部改正について	〃
観音寺市工場等立地促進条例の一部改正について	〃
観音寺市農村地域工業等導入地区立地企業助成条例の一部改正について	〃
人権擁護委員の候補者の推薦について	同意
平成22年度観音寺市一般会計補正予算（第8号）	原案可決
平成22年度観音寺市国民健康保険事業特別会計補正予算（第3号）	〃
平成22年度観音寺市国民健康保険伊吹診療所特別会計補正予算（第3号）	〃
平成22年度観音寺市老人保健事業特別会計補正予算（第2号）	〃
平成22年度観音寺市後期高齢者医療事業特別会計補正予算（第1号）	〃
平成22年度観音寺市公共下水道事業特別会計補正予算（第4号）	〃
平成23年度観音寺市一般会計予算	原案可決（反対1人）
平成23年度観音寺市競輪事業特別会計予算	原案可決
平成23年度観音寺市国民健康保険事業特別会計予算	〃
平成23年度観音寺市国民健康保険伊吹診療所特別会計予算	〃
平成23年度観音寺市後期高齢者医療事業特別会計予算	〃
平成23年度観音寺市介護保険事業特別会計予算	〃
平成23年度観音寺市介護予防サービス事業特別会計予算	〃
平成23年度観音寺市航路事業特別会計予算	〃
平成23年度観音寺市粟井財産区特別会計予算	〃
平成23年度観音寺市粟井坂瀬山林特別会計予算	〃
平成23年度観音寺市公共下水道事業特別会計予算	〃
平成23年度観音寺市農業集落排水事業特別会計予算	〃
平成23年度観音寺市水道事業会計予算	〃
平成22年度観音寺市一般会計補正予算（第9号）	〃
<b>※議員提出議案</b>	
特別委員会の設置について	原案可決
地方自治法第180条第1項に基づく観音寺市長専決事項の一部改正について	原案可決（反対1人）
<b>※請願</b>	
T P Pの参加に反対する請願	不採択（賛成2人）
<b>※意見書案</b>	
J K A交付金制度の改善を緊急に求める意見書	採 択
環太平洋戦略的経済連携協定（T P P）への参加に慎重な対応を求める意見書	〃

### — 広聴広報委員会 —

皆様のご意見・ご感想をお聞かせください。

- ◆委員長 篠原重寿 ◆副委員長 大平直昭
- ◆委員 西山正勝 ◆委員 安藤清高
- ◆ " 石山秀和 ◆ " 井上浩司
- ◆ " 安藤康次 ◆ " 友枝俊陽

〒768-8601 観音寺市坂本町一丁目1番1号  
 ☎ 23-3913 FAX23-3914  
 Eメール gikai@city.kanonji.lg.jp



### 議会からのお知らせ

- 次回の定例会は6月の予定です。本会議はいつでも傍聴できます。
- 本会議の録画映像をインターネット配信しています。いつでもご覧いただけますので、ご利用ください。

<http://www.city.kanonji.kagawa.jp/>

# かんおんじタウン情報

## 3/10 大きく育てと大島桜を記念植樹

豊浜中学校3年生79人が、卒業を記念して一の宮公園に桜の苗木を植樹しました。植樹したのは日本さくらの会から寄贈された潮風に強い30本の大島桜。豊浜ボランティア協議会や民生委員などの協力の下、自分たちと共に大きく成長してほしいとの願いを込めて、丁寧に土かけと水かけをしていました。



## 3/13 平塚古墳で発掘調査現地説明会

大野原町の香川県指定史跡「平塚」古墳で発掘調査の成果を報告する現地説明会が開催されました。7世紀（西暦600年代）初めごろに築造された香川県最大の円墳である平塚の巨大な横穴式石室の規模や、明らかになった古墳の直径などを説明。参加した60人の考古学ファンは熱心に聞き入っていました。



## 3/15 ストップ、ザ交通事故

相次いで発生する悲惨な重大事故に歯止めをかけようと「交通死亡事故抑止緊急街頭大キャンペーン」が市役所前の沿道でありました。交通指導員や交通安全協会、交通安全母の会役員ら約140人が参加。蛍光反射ベストやたすきなどを着用し、のぼり旗やハンドプレートを持って、ドライバーや歩行者に交通安全を呼びかけました。



## 3/17 みんな遊びに来てね

豊浜町の一の宮公園に新しく遊具が設置され、除幕式には豊浜小学校の児童も参加しました。小さな子どもから大人までが楽しむことができる、特徴を生かした3つのエリアが完成。彫刻家イサム・ノグチの作品は、子どもたちが自然の中で想像力豊かに遊ぶことができます。



## 宝くじの助成を受け施設や遊具を設置

問い合わせ先：商工観光課 ☎ 23 - 3933

(財)日本宝くじ協会の助成を受けて、生木地藏尊の休憩所と一の宮公園に遊具を設置しました。ぜひ利用してください。

○生木地藏尊（大野原町）に休憩所を設置  
訪れる人が気持ちよく過ごせるように休憩施設を設置しました。



○一の宮公園に遊具彫刻を設置

環境や自然の調和に配慮し、幼児からお年寄りまでみんなに楽しんでもらえるよう、芸術性を取り入れ、魅力的な公園になりました。





## 3/23 わたしたちにできることを

東日本大震災で被災した人のために何かできないかと、市内の幼稚園や小・中学校、PTAが義援金を集め、生徒代表から白川市長に手渡されました。一人ひとりが一日も早い復興を願って集められた皆さんの思いは、日本赤十字社を通じて被災地に送られます。



## 3/31 いつまでもお元気で

百歳の誕生日を迎えた本大町の吉井ウメノさんを白川市長が訪問し、顕彰しました。吉井さんは自宅に家族に囲まれ、大好きな花の世話をしながら元気に生活しています。「夫が戦死した後、子どもを3人抱えて苦労しましたが、今はとても幸せです」としっかりと口調で話していました。



## 4/2 20周年を迎えた地域活動支援センターやまもも

衣料品や小物など、ぬくもりある手作り作品の販売が毎年大人気の「地域ふれあいの日」がことしも開催され、多くの人でにぎわいました。沖縄ドーナツやおすしなどのバザーもあり、訪れた人たちの手にはたくさんのお土産。20周年を記念してマジックショーもあり、大きな拍手が送られていました。



## 4/3 自然の中を気持ちよくウォーキング

萩の丘公園を出発して、大谷池遊歩道や五郷山公園の桜を愛でながら歩く桜街道まっしぐらウォーキングが、ことしで6回目になりました。咲き始めたばかりの桜や山菜、ウグイスの声に春を感じながら、約1時間のコースで参加者はさわやかな汗を流しました。



## 4/8 昔ながらの町並みを散策

観音寺の路地裏を巡るまち歩き「人情あふれる港町 来てつか！観てつか！食べてつか！」で、市内外から参加者が集い、どこか懐かしい町並みを楽しみました。地元の人に親しまれ大切にされている社や祠、地神さん巡り、道中ではかまぼこ工場の見学などもあり、路地裏の魅力を見つめるコースとなりました。



## 4/6・7 胸弾ませて、入学式

市内の小・中学校で入学式があり、510人の新小学1年生と509人の新中学1年生が新しい一歩を踏み出しました。大野原町の紀伊小学校では真新しい制服に身を包んだ12人の新入生が、色とりどりの手作りアーチの下を、上級生に手を引かれ堂々と入学式では担任の先生から名前を呼ばれ、「はい」と大きな声で返事をしていました。





# あなたの子育てを応援します

子育て支援課 ☎ 23-3962

子育てホームヘルパー派遣事業や子育てサークル事業を通して、保護者が安心とゆとりのある子育てができるよう支援します。



## 子育てホームヘルパー派遣事業

保護者などが行事や家族の病気などで育児や家事の援助が必要なおとき、子育てホームヘルパーが家庭まで出向いてお手伝いします。

対象児 小学3年生まで

日数 1カ月に7日以内

申込先 高室保育園 ☎ 24-3130

注意 ひとり親家庭の場合、ひとり親確認書(子育て支援課で発行)が必要

利用者の負担金額 (円)

	1日(8時間)	1,750
ひとり親家庭	半日(4時間)	870
	1時間	250
	1日(8時間)	3,500
その他の家庭	半日(4時間)	1,750
	1時間	500

## 子育てサークル事業




子育てに頑張っているお母さんお父さん、困っていることや悩んでいることはありませんか？子どもと一緒に遊んだり、同じ子育て世代の人たちとおしゃべりしたりして楽しく過ごしませんか。

参加申し込みは不要。開放時間内であれば、いつでもだれでも無料で利用できます。



### 子育てサークル事業予定表

※都合により変更することがあります

	月	火	水	木	金	土	日
ふたば保育園 ☎ 25-5388		10:00~ 15:00		10:00~ 15:00		10:00~ 15:00	10:00~ 15:00
柞田保育所 ☎ 25-5115	9:00~ 14:00	12:00~ 14:30	赤ちゃんサロン 9:00~ 14:00	9:00~ 14:00	12:00~ 14:30		
高室保育園 ☎ 24-3130		9:00~ 14:00	9:00~ 14:00		9:00~ 14:00	赤ちゃんの日 9:00~ 12:00	
愛和保育園 ☎ 27-7440	親子広場 9:00~ 14:00	子育てサークル 9:00~ 14:00	親子広場 9:00~ 14:00	9:00~ 14:00 木之郷コミュニ ティセンター ☎ 27-6330	子育てサークル 9:00~ 14:00		
中部保育園 ☎ 25-8359	9:00~ 14:00 子育て相談・園 内見学(要予約)	9:00~ 14:00	9:00~ 14:00 常磐総合コミュ ニティセンター ☎ 25-2560	9:00~ 14:00	赤ちゃんクラブ (妊婦可) 9:00~ 14:00		
保健センター (あぶあぶひろば) ☎ 24-3130 (高室保育園)	0歳児が対象 10:00~ 12:00						
大野原いきいきセンター (びよびよクラブ) ☎ 25-5115 (柞田保育所)		9:30~ 11:30			9:30~ 11:30		
豊浜ふれあい会館 (ふれあい広場) ☎ 25-5388 (ふたば保育園)			9:30~ 11:30				



こんにちは

平成 22 年 5 月 生まれ



Hello Kids!!

ハローキッズ!!

満 1 歳の子どもを募集

5 月 2 日から 5 月 31 日まで 8 月 生まれの子どもを募集します。ただし、応募多数の場合は先着順になります。



牛田 和葉 ちゃん

父 暁さん 母 麻衣子さん (吉岡町)

両親からのメッセージ

いつも幸せな気持ちにさせてくれてありがとう。これからもステキな笑顔を咲かせてね!



中西 晴琥 ちゃん

父 渉さん 母 香さん (植田町)

両親からのメッセージ

兄ちゃんに負けず、元気いっぱい大きくなあれ!晴琥の笑顔、大好きです♡



平口 龍飛 ちゃん

父 勝也さん 母 加奈子さん (村黒町)

両親からのメッセージ

祝♡1歳!! やんちゃな龍飛がみんな大スキ♡ 元気いっぱい大きくなれ!!



前川 悠真 ちゃん

父 和久さん 母 由佳梨さん (柞田町)

両親からのメッセージ

1歳の誕生日おめでとう☆明るく元気に育ってね。



## 学校給食 食育コーナー

学校給食課 ☎ 57-6660

### 元気いっぱい活動するため、鉄分をしっかり取りましょう

新学期がスタートして一か月がたち、学校行事やクラブ活動もこれから本格化してきます。

成長期には、鉄分を十分に摂取することが大切です。鉄は、赤血球の成分(ヘモグロビン)になって全身に酸素を運ぶ役割をし、不足すると貧血が起きやすくなります。特に、スポーツをしている人は激しい運動で赤血球が壊れやすく、不足しがちなので、意識して摂取しましょう。吸収を助けるビタミンCやタンパク質と一緒に摂取すると効果が上がります。

献立

- ★全粒粉パン
- ★牛乳
- ★メープルシロップ
- ★豚肉と豚レバーのごまみそあえ
- ★ジャガイモの和風サラダ
- ★英字マカロニスープ



### 豚肉と豚レバーのごまみそあえ

材料 (4~5人分)

- |                 |              |
|-----------------|--------------|
| 豚レバー 100g       | かたくり粉・油適宜    |
| 豚もも角切り 200g     | B 砂糖大さじ 1    |
| 牛乳大さじ 2         | 赤みそ大さじ 1     |
| A おろしたしょうが小さじ 1 | 水大さじ 2       |
| しょうゆ小さじ 1       | ごま大さじ 1      |
| 酒小さじ 1          | (いって軽くすったもの) |

作り方

- 豚レバーは 1.5~2 センチの一口大に切り、よく洗って牛乳に 20 分ほどつけておく。
- ①の水気を切ったものと豚もも角切りを、A に 20 分くらいつけておく。
- ②の水気を切って、かたくり粉をまぶして油で揚げる。
- B の調味料を沸かし、③が熱いうちにかからませてごまをふる。



種 = 種目   料 = 参加費用   受 = 受付期間   主 = 主催   注 = 注意   申 = 申込方法・申込先   問 = 問合せ

## 水道料金と下水道使用料 コンビニで 支払いができます



平成23年4月分納付書から、水道料金と下水道使用料をコンビニエンスストアで納付ができます。取り扱い店舗は、納入通知書の裏面に記載しています。

**注** コンビニで納付できない場合があります。納付できない場合は、従来どおり収納取扱金融機関または水道局、会計課、各支所収納窓口で納付してください。

**問** 水道局監理課業務係  
☎ 25-5211

## 改正します 資料等の写しの交付手数料

6月1日から、市税条例第73条に定める資料等（地籍図、旧公図等）の写しの交付手数料を改正します。

**問** 現行20円→100円（1枚）  
☎ 23-3922

## 下水道認可区域変更の お知らせ

平成23年度から、左記の地域において認可区域が変更になります。

区域外になった地域は、合併浄化槽補助金対象地域になりますので、現在新築やくみ取り式トイレの改造を検討している人は、連絡してください。

詳細図面は、下水道課または市ホームページで閲覧できます。

### 区域外になった地域

村黒町堂免の一部、茂木町一丁目、坂本町二丁目、坂本町三丁目、坂本町四丁目の一部、坂本町五丁目の一部、出作町二十の

**問** 下水道課

☎ 25-6890

## 平成23年度軽自動車税 身体障害者等の減免申請



一定の要件に該当する身体障害者や戦傷病者、知的障害者や精神障害者が、日

常生活に必要な軽自動車の税金を減免しています。減免には申請が必要です。

**持** ①身体障害者手帳／戦傷病者手帳／療育手帳または精神障害者健康福祉手帳

②自動車運転免許証

③車両の自動車検査証

④印鑑

**受** 5月24日（火）まで  
**注** 申請期限を過ぎると減免を受けられません。

平成22年度までに申請済みの人は、対象車などの変更がない限り、再度申請の必要はありません。

**問** 納税課収納係  
☎ 23-3992

大野原支所市民係  
☎ 54-5700

豊浜支所市民係  
☎ 52-1200

伊吹支所市民係  
☎ 29-2111

## 特別障害者手当と 障害児福祉手当の申請

特別障害者手当

対 満20歳以上の在宅重度の重複障がい者で、日常生活で常時特別の介護が必要

要な人  
**月額** 26、340円  
障害児福祉手当

**対** 満20歳未満の重度の障がい児で、日常生活で常時介護が必要な人

**月額** 14、330円

**問** 社会福祉課障害者福祉係  
☎ 23-3963

## 子育て教育相談



子育てに不安や悩みがある人を対象に、三豊総合病院企業団の臨床心理士が教育相談を実施しています。

**時** 第1水曜日・第3火曜日  
☎ 午前9時～正午

第4金曜日  
☎ 午後2時～午後5時

**相談時間** 1人約45分

**所** 教育センター（旧五郷小学校）カウンセリング室

**対** 保育所・幼稚園・小学校（1・2年生）の保護者と

教員

**料** 無料

**注** 予約が必要  
**申** 問 教育センター  
☎ 54-9003

## 日常生活用具を給付

小児慢性特定疾患治療研究事業の対象疾病にかかっている児童で、日常生活を営むのに著しく支障がある在宅の児童に、次の日常生活用具を給付します。

### 給付品目

便器／特殊マット／特殊便器／特殊寝台／歩行支援用具／入浴補助用具／特殊尿器／体位変換器／車いす／頭部保護帽／電気式たん吸引器／クールベスト／紫外線カットクリーム

**申** 問 子育て支援課児童福祉係  
☎ 23-3962

## 観音寺エコ・アダプトロード 認定証を交付

建設課  
☎ 23-3935



谷下下自治会が、市道井関線の約210メートルの里親になりました。

市から認定証を交付し、清掃用具一式を支給しました。

市防災訓練を実施します

企画課 ☎23-13917



ことは常磐小学校区において防災訓練を行います。  
時 5月28日(土)  
午前9時〜午前11時30分

所 常磐小学校運動場  
内 広報訓練、避難・救出救助訓練、消火訓練、水防工法訓練、応急救護訓練、地震体験コーナー、展示コーナーなど  
(変更になる場合あり)

戸籍・住民票に係る各種届け出は必ずしてください

すでに死亡や転出をしているにもかかわらず、必要な届け出が行われていない事例が発生しています。

出生や死亡等のときは戸籍の届け出、転入・転出・転居等の異動があったときは住民票の届け出が必要で

す。住民に関する正確な記録が適正に行われるように定められた期間内に必ず届け出をしてください。

種類	届出期間
出生届	生まれた日から14日以内
死亡届	死亡の事実を知った日から7日以内
転入・転居届	転入・転居した日から14日以内
転出届	転出先・転出予定日が決まってから14日以内

また、記録の正確性を維持することや、第三者のなりすまし防止のために本人確認を行っています。手続きの際は運転免許証など身分証明書の提示をお願いします。

問 市民課市民係

☎23-13924



定期監査の結果

監査委員事務局

☎23-13947

地方自治法第199条第4項の規定に基づき定期監査を実施したので、同条第9項の規定により公表します。  
平成23年3月15日

監査委員 佐伯 文男

監査委員 高橋 照雄

監査期間

平成23年2月7日から

平成23年2月16日まで

監査対象

政策部、市民部、水道局、教育部、市立小学校

監査の留意点

財務に関する事務の執行が、関係法令等に基づき適正かつ効率的に行われているかに重点を置き、行政監査的な観点からも実施しました。

監査の結果

予算の執行ならびに事務処理は、関係法令等に準拠しており、おおむね適正に処理されているものと認められました。今後とも厳正かつ効率的な執行に留意されるとともに、監査の結果による意見等を付し、検討をされたい旨要望しました。

**命の鍵を握っているのはシロアリです。**

地震の際、シロアリ被害を受けた建物は倒壊の危険が増し、人命が失われる恐れがあります。

**5年ごとに継続的なシロアリ防除を。**  
駆除・予防には最新式のベイト工法をお勧めいたします。

**維持管理型ベイト工法**  
環境にやさしい新時代のシロアリ駆除システム

シロアリはココを食べる!!

「筋かい」の足元が食害される  
「土台」が食害される  
「ほぞ」が食害される

シロアリに喰われて泣き止まない

白蟻被害を巣から断つ!!

友清白蟻 検索 クリック!!

確実なシロアリ防除は60年以上の実績と信頼ある当社へ

**株式会社友清白蟻** ■高松支店 高松市西八セ町285番地1  
TEL087-866-2780 FAX087-866-0325



種 = 種目   料 = 参加費用   受 = 受付期間   主 = 主催   注 = 注意   申 = 申込方法・申込先   問 = 問合せ

## 成人式のスタッフ募集



新成人の仲間と一緒に、式の企画や当日の運営などに積極的に参加してくれる新成人スタッフを募集します。

8月から月1回、市の担当職員とスタッフ会議を行い、成人式の内容や実施方法について話し合います。

申請 生涯学習課

☎ 23-3943

shougaku@city.kanonji.tg.jp

## 募集します

### 図書館ボランティア

図書館業務を手伝ってくれる人を募集します。あなたの情熱と知識を図書館のボランティア活動に生か

てください。

内 図書や雑誌の整理・修理、壁面の飾りつけ、布絵本作り、館内・館外の美化、読み聞かせなど

対 中学生以上の個人またはサークルなどで活動している団体

報酬等

活動に対する謝礼や交通費の支給はありません。活動に際してボランティア保険加入料は、図書館が負担します。

受 随時受け付け

申請 中央図書館

☎ 23-3960

## 夏休み期間中の放課後児童クラブ指導員募集

放課後、保護者が仕事や病気のために、家庭で保育をうけることができない児童を預かっています。夏休み期間中、指導員と一緒に子どもたちの保育をしてくれる人を募集します。

時 7月21日(木)～

8月31日(水)

(午前または午後の勤務で1日5時間、シフトの関係により変更あり)

所 市内6教室(南なかよし教室、高室なかよし教室、常磐なかよし教室、柞田なかよし教室、大野原子どもセンター教室、豊浜にじ教室)

内 小学1年～3年生の保育

対 高校生以上で子どもが好きな人、保育士をめざしている人など(年齢不問)

数 20人程度

持 履歴書

受 5月31日(火)まで

申請 生涯学習課

☎ 23-3943

## 豊浜駅つつじ祭り

商工観光課 ☎ 23-3933  
豊浜駅構内で、約200株のツツジの花が咲き誇ります。駅前広場では献血(午前9時～午後2時)や花、野菜の青空市、バザー、活魚の販売、もちつき大会が行われます。

時 5月1日(日)午前9時～

所 JR豊浜駅前広場

## 5月5日～11日 児童福祉週間

平成23年度標語

おいでおいで

みんなで一緒に遊ぼうよ

## 保育まつり

児童福祉週間に合わせて、市内の11保育所(園)の親子が、競技や遊戯をする保育まつりを開催します。

時 5月11日(水)午前10時～

所 市立総合体育館

間 子育て支援課保育所係

☎ 23-3962

## 松くい虫薬剤防除(地上散布)のお知らせ

県と市では、大切な松林を松くい虫の被害から守るために、関係団体や地域の

間 商工観光課

☎ 23-3933

5月11日(水)～20日(金)

## 春の全国交通安全運動

市民課市民生活係 ☎ 23-3924

「子どもと高齢者の交通事故防止」

5月20日は「交通事故死ゼロを目指す日」

- 自転車乗用中は、交通ルールを守りましょう。
- すべての座席のシートベルトとチャイルドシートの正しい着用を徹底しましょう。
- 飲酒運転は、絶対にやめましょう。
- 交差点では、必ず安全確認をしましょう。

時 = 日時 所 = 場所 講 = 講師 内 = 内容 対 = 対象 数 = 募集人数 持 = 持参物

## みんなで考えましょう 子どもや若者の自立

少年育成センター

☎25-4251



東日本大震災の被災地では、復興に向かう元気と勇気の種から、たくさんの方が出てきています。

平成22年度、内閣府で「子ども・若者育成支援施策」が策定されました。本年度それを受けて青少年育成観音寺市民会議では、次代を担う子どもや若者たちが健やかに成長し、社会の一員として活躍できるように「子ども・若者の自立」を支える大人としての役割を考え、実践啓発を行います。

新年度が始まりはや1カ月、子どもや若者たちは学校や職場での新たな出会いに心はずませながら、仲間をつくらうとしています。また、仲間づくりの手段として多くの子どもたちが携帯電話を手にかけています。現代の子どもたちは、生まれたときからネット社会の

中で生きていますが、近年は、インターネットやケータイの使用について問題が起きています。さまざまな問題から子どもを守り、自立して携帯電話を使うために、次のようなことに気を付けましょう。

- ルールやマナーを守ること
- 目的を持つこと
- 自己主張と自制ができること
- 責任を持つこと

子どもに携帯電話を持たせるときは、家庭の状況や年齢に合わせて、しっかりと話し合いましょう。

子ども・若者の相談

やまびこテレホンコーナー  
☎23-10900

## 第9回特別弔慰金の支給



平成17年4月1日から平成21年3月31日の間に公務扶助料や遺族年金などを受けていた人が亡くなるなどで公務扶助料などを支給する人がいない場合、次の順

- 1 特別弔慰金を支給します。
- 2 「戦傷病者戦没者遺族等援護法」による弔慰金の受給権がある人
- 3 戦没者などの子
- 4 戦没者等と生計関係があつた人のうち、平成21年4月1日に婚姻していないも氏が変わっていない人または同日に遺族以外の人と養子縁組をしていない人に限ります。

- 5 右記3以外の戦没者などの①父母②孫③祖父母④兄弟姉妹
- 6 戦没者と生計関係があつた人や戦没者などと生計関係はあつたが右記3に該当しない人
- 7 5右記1〜4以外の戦没者などの三親等内の親族
- 8 戦没者の死亡まで引き続き一年以上の生計関係があつた人に限ります。

額面24万円まで6年償還（年間4万円）の記名国債

平成24年4月2日まで  
高年齢介護課高年齢福祉係  
☎23-13968

## はかりの定期検査

商工観光課商工係

☎23-3933

取引や証明で、はかりを使う人は、計量法で2年ごとの定期検査が義務付けられています。左表の日程で、はかりの定期検査をします。該当する人は必ず検査を受けてください。

日 時	場 所
5/24日(火)	伊吹丸事務所
6/7日(火)・8日(水)	豊浜支所
9日(木)	柞田公民館
13日(月)	市民会館大ホール前駐車場
14日(火)	一ノ谷総合コミュニティセンター
15日(水)・16日(木)・20日(月)	市民会館大ホール前駐車場
21日(火)	大野原中央集会場
22日(水)	市民会館大ホール前駐車場

## 資源・廃品回収予定



5月14日(土) 一ノ谷小学校  
5月15日(日) 観音寺東小学校/常磐小学校/柞田小学校/大野原小学校/萩原小学校  
5月19日(木) 伊吹小・中学校  
5月22日(日) 高室小学校/豊田小学校/栗井小学校/紀伊小学校  
5月29日(日) 観音寺南小学校

## ごみの収集状況 (3月)

(単位:トン)

種 類	平成22年	平成23年	増 減
可燃ごみ	1,018.95	948.14	△ 70.81
新聞	34.90	30.85	△ 4.05
雑誌・ざつ紙	36.94	46.83	9.89
段ボール	18.87	19.87	1.00



種 = 種目   料 = 参加費用   受 = 受付期間   主 = 主催   注 = 注意   申 = 申込方法・申込先   問 = 問合せ



**ヒブワクチンおよび  
小児用肺炎球菌ワクチン  
予防接種の再開**

3月4日以降、見合わせていた予防接種を4月1日から再開しています。ヒブワクチンおよび小児用肺炎球菌ワクチン予防接種は任意接種です。接種開始の月齢で接種回数が異なりますので、注意してください。詳しくは、保健センターに問い合わせてください。

問 保健センター  
☎ 23-3964

**平成23年度がん検診**

春のがん検診を下表の日程で行います。まだ申し込んでいない人は問い合わせてください。

種 胃がん、子宮がん、乳がん、結核・肺がん、大腸がん

対 子宮がん 20歳以上  
胃がん、乳がん、肺がん、大腸がん 40歳以上

結核 65歳以上

注 子宮がん、乳がんは2年

がん検診5月の日程表

受付日時	種類	場所
6日(金) 8:30~10:00	胃がん	豊田公民館
10日(火) 8:30~10:00		柞田公民館
11日(水) 8:30~10:00		柞田公民館
12日(木) 8:30~10:00		一ノ谷総合コミュニティセンター
13日(金) 8:30~10:00		高室公民館
16日(月) 9:30~10:30 11:00~12:00 13:30~15:00	肺がん	南町自治会館
		瀬戸自治会館
		中州町医師会館
17日(火) 9:30~10:40 11:00~11:30 13:30~15:30		木之郷コミュニティセンター
		八丁自治会館
		保健センター
18日(水) 9:30~10:00 10:30~12:00 13:30~14:30 15:00~15:40		高樋公民館
		一ノ谷総合コミュニティセンター
		吉岡町自治会館
		流岡公民館
19日(木) 9:30~10:30 11:00~11:40 13:30~15:30	観音寺西公民館	
	老人憩の家	
	柞田公民館	
20日(金) 9:30~11:00 13:30~15:00		保健センター
	24日(火) 14:00~16:00	肺がん
14:00~16:00	乳がん(超音波)	
25日(水) 7:00~10:00 7:00~10:00 8:30~10:00 8:30~9:30 8:30~10:30 13:30~14:30	胃がん	豊浜福祉会館
	乳がん(超音波)	
	胃がん	
	乳がん	
	大腸がん	
13:30~14:30	子宮がん	
26日(木) 8:30~10:00 8:30~9:30 8:30~10:30 13:30~14:30	胃がん	豊浜福祉会館
	乳がん	
	大腸がん	
	子宮がん	
27日(金) 8:30~10:00 8:30~9:30 8:30~10:30 13:30~14:30	胃がん	豊浜福祉会館
	乳がん	
	大腸がん	
	子宮がん	
30日(月) 8:30~10:00 8:30~9:30 8:30~10:30	胃がん	豊浜福祉会館
	乳がん	
	大腸がん	

問 一度の検診です。平成22年度に受けた人は対象になりません。  
保健センター  
☎ 23-3964

**前立腺がん検診**

少量の採血で、PSAの値を調べる簡単な検査です。国保特定健康診査と後期高齢者健康診査の案内に同封している受診票を持参して、指定医療機関で受診してく

注 50歳以上の男性  
対 国民健康保険・後期高齢者保険加入者以外の人には受診票が届きません。  
希望する人は保健センターへ申し込んでください。  
申 問 保健センター  
☎ 23-3964



**国保特定健康診査・  
後期高齢者健康診査**

メタボリックシンドロームや生活習慣病の予防と改善のために健康診査を実施します。  
5月末に対象者に受診券を送ります。内容を確認して受診してください。  
時 6月1日~10月31日の診療時間内  
所 市が指定する医療機関

注 大腸がん検診も同時に受けることができます。  
国保特定健康診査  
対 4月1日現在で40歳~74歳の国保加入者  
注 国保以外の人は、加入している医療保険者に問い合わせてください。  
対 後期高齢者健康診査  
持っている人  
問 保健センター  
☎ 23-3964

時 = 日時 所 = 場所 講 = 講師 内 = 内容 対 = 対象 数 = 募集人数 持 = 持参物

献血のお知らせ

- 時 5月1日(日) 午前9時〜午後2時
- 所 JR豊浜駅
- 主 須賀自治会青年会
- 時 5月13日(金) 午前9時30分〜午後4時
- 所 観音寺市役所ロビー
- 主 観音寺ライオンズクラブ
- 400ミリ献血のお願い
- 安全な輸血をするため、400ミリ献血に協力をお願いします。



健康づくり ふる里探検ウォーキング

- 時 5月17日(火)午後1時30分〜午後3時30分
- 所 有明グラウンド休憩所
- 内 ウオーキング(約3km)、珍しい海浜植物の観察や話
- 持 飲み物、タオル、帽子、履物を入れる袋、「ふる里探検隊」の冊子(持っていかない人は当日渡します)
- 受 5月13日(金)まで
- 申 保健センター

☎ 23-3964

男性料理教室

- 魚の下ごしらえから始めます。簡単にできるちよつとしたコツも紹介します。
- 時 5月13日(金) 午前9時30分〜午後1時
- 所 大野原いきいきセンター
- 時 5月16日(月) 午前9時30分〜午後1時
- 所 豊浜福祉会館
- 時 5月17日(火) 午前9時30分〜午後1時
- 所 保健センター
- 持 1000円、エプロン、三角巾
- 受 各教室1週間前まで
- 数 30人
- 注 (定員を超えた場合は抽選)
- 主 市食生活改善推進協議会
- 申 問 保健センター

☎ 23-3964

三豊総合病院企業団健康管理センター健康教室

- 食べて治してハッピーライフ テーマ/抗酸化食品でアンチエイジング
- 時 5月13日(金) 午後2時〜午後3時30分
- 内 健康講座II知って得する! 認知症の予防法と認知症の方との具体的な接し方/認知症のテストに挑戦

してみよう

- 時 5月27日(金) 午前10時〜正午
- 内 調理実習「赤・黄・緑、彩り満点バランスメニュー」
- 料 実費600円
- 腎臓病教室
- テーマ/腎臓の検査について/腎臓病食の基本について
- 時 5月19日(木) 午後3時30分〜午後5時
- 夜間糖尿病教室
- テーマ/インスリン注射
- 時 5月12日(木) 午後6時〜午後7時
- 数 10人
- 注 各教室とも予約が必要
- 申 問 三豊総合病院企業団健康管理センター

☎ 52-2726



参加者募集 健康づくり ファミリースポーツ教室

- 時 6月5日(日) 午前8時30分から
- 所 観音寺南小学校体育館
- 対 市内在住の小学生以上
- 数 50人

スポーツ行事

月日	行 事
5/11	第6回保育まつり 10:00〜/市立総合体育館
15	第6回観音寺市障害者スポーツ大会 9:00〜/市立総合体育館
22	香川県バウンドテニス協会理事長杯 9:00〜/市立総合体育館
	全国小学生バレーボール大会三観予選 8:30〜/県立三豊体育館
26	第26回三観広域ゲートボール大会 8:30〜/総合運動公園
28	三観地区中学校春季陸上競技大会 9:00〜/総合運動公園
29	第6回市スポーツ少年団交流体育祭 8:30〜/市立総合体育館
6/4	観音寺市中学校軟式野球大会 8:00〜/総合運動公園
5	平成23年度地区別町別女子ソフトボール大会 9:00〜/総合運動公園
	第51回香川県高等学校総合体育大会(新体操) 8:30〜/市立総合体育館
5・12・19・26	平成23年度会長旗争奪軟式野球大会 9:00〜/総合運動公園

- 内 ドッチビー、なわとび、フライングディスクなど
- 料 無料
- 持 体育館シューズ、なわとび、タオルなど
- 受 5月27日(金)まで
- 申 問 市民スポーツ課

☎ 23-3941

バス登山 参加者募集

- 時 5月27日(金)午後9時出発〜29日(日)午後7時帰着
- 所 大分県・久住山
- 料 大人 32,000円 子ども 30,000円
- 数 40人(先着順)
- 主 観音寺市体育協会
- 申 市民スポーツ課

☎ 23-3941

参加者募集 初心者バドミントン教室

- 時 6月の毎週土曜日 午後8時〜午後9時
- 所 豊浜中学校体育館
- 持 体育館シューズ、タオル、飲み物、ラケット
- 料 無料
- 受 5月31日(火)まで
- 主 観音寺市体育協会
- 申 問 教育委員会豊浜分室

☎ 52-1203





種 = 種目   料 = 参加費用   受 = 受付期間   主 = 主催   注 = 注意   申 = 申込方法・申込先   問 = 問合せ



## 日曜保育

時 8・15・22・29日

所 愛和保育園

対 9カ月児から就学前までの乳幼児

料 3歳児未満3,000円/日

3歳児以上2,000円/日

受 1週間前まで

問 愛和保育園

☎ 27-7440

## 消防庁舎が一時移転します

南消防署第一分署と北消防署第二分署は、庁舎耐震補強工事に伴い、仮庁舎へ一時移転します。

時 6月5・10月(予定)

南消防署第一分署仮庁舎

豊浜コミュニティ消防センター(市役所豊浜支所敷地内)

☎ 52-2119

北消防署第二分署仮庁舎

三観広域行政組合クリーンセンター内

☎ 63-2119

問 消防本部総務課

☎ 23-3970



## 香川県司法書士総合相談センター

登記相談や法律相談を受け付けています。30分間、無料で相談に乗ります。

時 毎月第3土曜日の午後

所 丸亀市民会館

注 予約が必要

申 問 香川県司法書士会

☎ 087-821-5701

## 無料調停相談会

交通事故や金銭貸借、境界、離婚、相続などの問題で困っている人は相談してください。調停委員が相談に乗ります。費用は無料で、相談内容の秘密は守られます。

時 5月18日(水)

午前10時〜午後3時

所 仁尾町総合文化会館

(三豊市仁尾町仁尾)

問 観音寺調停協会

☎ 25-3467

## ひきこもり親の集い

5月11日(水)午後1時30分〜午後3時30分  
三豊合同庁舎1階会議室  
DVD学習「ひきこもる心と向き合うには」/グループミーティング

講 保健所相談員、保健師  
対 子どもが15歳以上の、ひきこもりで悩んでいる家族など

料 無料

注 初めて参加する人は、事前に連絡してください。

申 問 西讃保健福祉事務所 保健対策課

☎ 25-2052

時 5月18日(水)〜20日(金)

午後1時〜午後4時

5月17日(火)までに要予約

所 香川県西讃農業改良普及センター相談室

対 新規に就農を予定している人および就農5年以内の農業者

申 問 香川県西讃農業改良普及センター

☎ 62-3075

今月の人口

### 今月の人口

(4月1日現在)

人口	63,706 人
男	30,635 人
女	33,071 人
世帯数	23,429 世帯



## 就農相談窓口の設置

5月18日(水)〜20日(金) 午後1時〜午後4時  
5月17日(火)までに要予約  
香川県西讃農業改良普及センター相談室  
新規に就農を予定している人および就農5年以内の農業者  
香川県西讃農業改良普及センター

申 問 香川県西讃農業改良普及センター

☎ 62-3075



## Library News 図書館だより

休館日 中央・大野原・豊浜図書館 2・9・16・23・30日

### 中央図書館行事予定

★おはなし会	7日(土) 午後1時30分〜午後2時10分
	28日(土) 午後1時30分〜午後2時10分
★カルタであそぼう!	7日(土) 午前10時〜午前11時30分
★つぼみ愛書会5月例会	20日(金) 午後1時30分〜 丸谷才一著 袖のボタン(朝日文庫)

### 大野原図書館行事予定

★おはなし会	14日(土) 午後2時〜午後3時
★古典文学講座	21日(土) 午前9時30分〜午前11時30分

### 豊浜図書館行事予定

★工作教室	7日(土) 午後1時30分〜午後2時30分 風鈴をつくろう!
★おはなし会	21日(土) 午後1時30分〜午後2時 大型絵本「からのすのパンやさん」ほか
★読み聞かせにおすすめユニーク絵本の展示	5月12日(木)まで

中央図書館 ☎ 23-3960 大野原図書館 ☎ 54-5715 豊浜図書館 ☎ 52-1206

### 「春らんまん 花めぐり」コーナー

さまざまな花が咲き乱れる季節です。春を満喫しませんか。



### 今月のおすすめ本



「1Q84」1巻〜3巻  
著：村上春樹 出版：大活字文庫  
文字が大きく読みやすい大活字本です。

# 相談あれこれ

相談日は、都合により変更することがあります。

- 交通事故相談** ☎23-3924 時11日(水)・25日(水)午前10時～正午 所社会福祉センターふれあい相談室 講弁護士が相談に乗る
- 人権相談** ☎23-3928 観音寺 時13日(金)午前10時～午後3時 所ふれあい文化センター／大野原 時12日(木)午前10時～午後3時 所大野原いきいきセンター／豊浜 時10日(火)午前10時～午後3時 所豊浜福祉会館老人談話室
- 年金相談** ☎0877-62-1661 時18日(水)午前10時～午後3時 所市民会館第4会議室 講日本年金機構善通寺年金事務所の相談員が相談に乗る 要予約 内日本年金機構善通寺年金事務所
- 家庭児童相談** ☎23-3957 時土・日、祝日を除く毎日午前8時30分～午後4時 所社会福祉センター家庭児童相談室
- 母子自立相談** ☎23-3957 時土・日、祝日を除く毎日午前8時30分～正午 所社会福祉センター家庭児童相談室
- 児童相談** ☎23-3957 時11日(水)午後1時30分～午後5時 所社会福祉センター家庭児童相談室 講県の専門相談員が相談に乗る 要予約
- 行政相談** ☎23-3915 時20日(金)午後1時30分～午後4時 所働く婦人の家
- 家事手続案内** ☎25-2619 時土・日、祝日を除く毎日午前9時～午前11時30分、午後1時～午後4時30分 所高松家庭裁判所観音寺支部
- 法律相談** ☎25-7773 数相談は先着12人 時10日(火)・24日(火)午前10時～午後3時 所社会福祉センターふれあい相談室 講弁護士が相談に乗る
- 心配ごと相談** 大野原 ☎54-5714 時19日(木)午前10時～正午 所大野原いきいきセンター／豊浜 ☎52-1212 時10日(火)・17日(火)午前10時～正午 所豊浜福祉会館老人娯楽室
- ふれあい福祉相談** ☎25-7773 時土・日、祝日、法律相談日を除く毎日午後1時～午後3時 所社会福祉センターふれあい相談室 講相談員があらゆる相談に乗る
- 身障相談** 観音寺 ☎23-3963 時12日(木)・19日(木)午前10時～正午 所社会福祉センター身障者会議室／大野原 ☎54-5700 時12日(木)午前10時～正午 所大野原いきいきセンター会議室／豊浜 ☎52-1200 相談員が電話で受付、家庭へ訪問。支所などでの相談もできる
- さぬき若者サポートステーション** ☎0877-58-1080 時6日(金)午前9時30分～午後5時 所観音寺市中央公民館2階会議室 内就職相談など 対15歳～おおむね39歳の人とその家族 料無料
- 福祉人材無料職業相談** ☎25-7773 時土・日、祝日を除く毎日午前9時～午後4時 所社会福祉協議会
- 少年問題相談やまびこ** ☎23-0900 時土・日、祝日を除く毎日午前8時30分～午後5時 所少年育成センター
- 理学療法訓練日** ☎23-3963 時22日(日)午前10時～午後4時 所大野原いきいきセンター
- 市長相談** ☎23-3915 受随時受け付け 要予約

# 消防だより

## 津波に対する心構え

津波は地震発生に伴い、突発的に襲ってきます。海の近くにいるとき、どのような行動が必要かを知っておくことは、自分や家族の命を守るために大変重要です。

常日ごろから、いざというときに次のような行動ができるような心の準備をして、

津波の被害から身を守りましょう。

- 海岸・河川敷周辺で、強い地震や長時間(1分以上)の揺れを感じたら、すぐに避難する。
- テレビやラジオの情報をもとに、すぐに避難する。
- 市職員・消防職員・警察官からの指示や、サイレン・広報車による避難勧告や指示があつたら、すぐに避難する。

○ 海岸・河川敷から離れて、山側やより高い場所へ避難する。自動車には乗らないで歩いて避難する。

○ 津波は、繰り返し襲ってくるので、津波警報や注意報が解除されるまで、海岸や河川敷に近づかない。

救急 685件

火災 9件

火災・救急件数 1/1 3/31

南消防署 ☎2412119

## あたたかい心ありがとうございました

社会福祉法人 観音寺市社会福祉協議会  
3月1日～31日(敬称略)

### 香典返し

- |               |               |
|---------------|---------------|
| 藤井 賢一 = 新田町   | 福田三知子 = 豊浜町和田 |
| 合田 亟 = 観音寺町   | 松浦 寛 = 茂西町二丁目 |
| 合田 準 = 出作町    |               |
| 石井 昭夫 = 新田町   | 一般寄付          |
| 西野 豊 = 大野原町中姫 | 観音寺支部 青壮年部    |
| 福田 秀康 = 伊吹町   | 株讃岐物産         |
| 秋山利行・基文 = 柞田町 | 市社会福祉課        |

## 5月の納税

軽自動車税(全期)

納期限 5月31日(火)

納め忘れのないよう、便利な口座振替をぜひ利用してください。



5月

保健カレンダー

保健センター ☎23-3964  
 子育て支援課 ☎23-3962  
 地域包括支援センター ☎23-3968

日	月	火	水	木	金	土
<p><b>1</b></p> <p><b>医</b> 小林整形外科医院                      柞田町 ☎25-7311</p> <p><b>歯</b> たくま歯科医院                      三野町 ☎73-5581</p> <p><b>薬</b> 快生堂くた調剤薬局                      柞田町 ☎24-1339</p> <p>第健調剤薬局                      豊浜町 ☎56-3477</p> <p><b>献血</b> 豊浜駅 9:00~14:00</p>	<p><b>2</b></p> <p><b>保</b> 骨密度測定 <b>要予約</b>                      9:30~11:00</p> <p>あぶあぶひろば                      10:00~12:00</p>	<p><b>3</b></p> <p><b>医</b> 久保外科整形外科医院                      柞田町 ☎25-5515</p> <p><b>薬</b> ひまわり調剤薬局くた                      柞田町 ☎56-0050</p> <p>ひまわり調剤薬局三豊                      豊浜町 ☎52-5100</p>	<p><b>4</b></p> <p><b>医</b> 小山医院                      村黒町 ☎25-2354</p> <p><b>薬</b> 快生堂薬局本店                      観音寺町(駅通)☎25-3606</p> <p>ケイ・アイ薬局                      豊浜町 ☎52-1818</p>	<p><b>5</b></p> <p><b>医</b> クニタクリニック                      柞田町 ☎25-1577</p> <p><b>薬</b> スター薬局柞田店                      柞田町 ☎56-1280</p> <p>快生堂豊浜調剤薬局                      豊浜町 ☎56-3260</p>	<p><b>6</b></p> <p><b>いき</b> びよびよクラブ                      9:30~11:30</p> 	
<p><b>8</b></p> <p><b>医</b> 富田内科医院                      柞田町 ☎24-0180</p> <p><b>歯</b> 高田歯科クリニック                      柞田町 ☎23-2355</p> <p><b>薬</b> 小松薬局                      本大町 ☎25-0116</p> <p>第健調剤薬局                      豊浜町 ☎56-3477</p>	<p><b>9</b></p> <p><b>保</b> ほっと相談                      9:30~11:00</p> <p>あぶあぶひろば                      10:00~12:00</p> <p>ポリオ                      13:30~14:30</p>	<p><b>10</b></p> <p><b>保</b> 健康栄養相談                      9:30~11:00</p> <p>10カ月児相談  <small>(旧観音寺市H22年7月生まれ)</small>                      13:30~14:00</p> <p><b>いき</b> びよびよクラブ                      9:30~11:30</p> <p><b>愛</b> 常茶話会                      10:00~12:00</p> <p><b>豊</b> シニアエアロピクス                      13:30~15:00</p>	<p><b>11</b></p> <p><b>いき</b> 健康栄養相談                      9:30~11:00</p> <p><b>ふれ</b> ふれあい広場                      9:30~11:30</p> <p><b>保</b> 1歳6カ月児健診  <small>(旧観音寺市H21年10月生まれ)</small>                      13:30~14:15</p> <p><b>豊</b> のびのび教室                      13:30~15:00</p>	<p><b>12</b></p> <p><b>いき</b> はつらつ会                      9:00~11:00</p> <p>もぐもぐレッスン                      10:00~11:30</p>	<p><b>13</b></p> <p><b>いき</b> びよびよクラブ                      9:30~11:30</p> <p><b>ふれ</b> 筋力つけんな~教室                      13:30~15:00</p> <p><b>献血</b> 市役所ロビー                      9:30~16:00</p>	<p><b>14</b></p>
<p><b>15</b></p> <p><b>医</b> 国土外科医院                      古川町 ☎25-0290</p> <p><b>歯</b> 向井歯科医院                      財田町 ☎67-2416</p> <p><b>薬</b> ケイ・アイ薬局                      豊浜町 ☎52-1818</p>	<p><b>16</b></p> <p><b>保</b> プレマ広場                      10:00~12:00</p> <p>あぶあぶひろば                      10:00~12:00</p> <p><b>いき</b> のびのび教室                      13:30~15:00</p>	<p><b>17</b></p> <p><b>いき</b> びよびよクラブ                      9:30~11:30</p>	<p><b>18</b></p> <p><b>ふれ</b> ふれあい広場                      9:30~11:30</p> <p><b>保</b> 3歳児健診  <small>(旧観音寺市H19年10月生まれ)</small>                      13:30~14:15</p> <p><b>市</b> 4 若返り教室                      13:30~15:00</p>	<p><b>19</b></p> <p><b>いき</b> はつらつ会                      9:00~11:00</p> <p>1歳6カ月児健診  <small>(大野原町・豊浜町                      H21年9月10月生まれ)</small>                      13:15~13:45</p> <p><b>豊</b> 健康栄養相談                      9:30~11:00</p>	<p><b>20</b></p> <p><b>いき</b> びよびよクラブ                      9:30~11:30</p> <p><b>共</b> のびのび教室                      13:30~15:00</p> 	<p><b>21</b></p>
<p><b>22</b></p> <p><b>医</b> クリニック池田                      植田町 ☎23-1500</p> <p><b>歯</b> 黒田歯科医院                      観音寺町(駅通)☎25-3671</p> <p><b>薬</b> ファーマシー観音寺薬局                      植田町 ☎57-6860</p> <p>姫浜調剤薬局                      豊浜町 ☎52-1733</p>	<p><b>23</b></p> <p><b>保</b> 育児相談                      9:30~11:00</p> <p>あぶあぶひろば                      10:00~12:00</p> <p><b>いき</b> 3カ月児健診  <small>(大野原町・豊浜町                      H23年1月2月生まれ)</small>                      14:00~14:30</p>	<p><b>24</b></p> <p><b>いき</b> 育児相談                      9:30~11:00</p> <p>びよびよクラブ                      9:30~11:30</p>	<p><b>25</b></p> <p><b>ふれ</b> ふれあい広場                      9:30~11:30</p> <p>若返り教室                      13:30~15:00</p> <p><b>いき</b> さわやか栄養教室                      9:30~13:00</p>	<p><b>26</b></p> <p><b>いき</b> はつらつ会                      9:00~11:00</p> <p><b>ふれ</b> ひまわりの会                      13:30~16:00</p>	<p><b>27</b></p> <p><b>いき</b> びよびよクラブ                      9:30~11:30</p> <p><b>保</b> 3カ月児健診  <small>(旧観音寺市H23年2月生まれ)</small>                      13:30~14:15</p> <p><b>ふれ</b> 筋力つけんな~教室                      13:30~15:00</p>	<p><b>28</b></p>
<p><b>29</b></p> <p><b>医</b> 河田病院                      茂木町 ☎25-3668</p> <p><b>歯</b> 三宅歯科医院                      山本町 ☎63-8500</p> <p><b>薬</b> 快生堂茂木調剤薬局                      茂木町 ☎57-5117</p> <p>ひまわり調剤薬局三豊                      豊浜町 ☎52-5100</p>	<p><b>30</b></p> <p><b>保</b> あぶあぶひろば                      10:00~12:00</p>	<p><b>31</b></p> <p><b>いき</b> びよびよクラブ                      9:30~11:30</p>	<p><b>医</b> 休日当番医</p> <p><b>歯</b> 休日当番歯科医                      9:00~12:00)</p> <p><b>薬</b> 休日当番調剤薬局</p> <p><b>保</b> 保健センター</p> <p><b>いき</b> 大野原いきいきセンター</p> <p><b>ふれ</b> 豊浜ふれあい会館</p> <p><b>豊</b> 豊浜福祉会館</p>	<p><b>共</b> 共同福祉施設軽運動室</p> <p><b>常</b> 常磐総合コミュニティセンター</p> <p><b>市</b> 4 市民会館第4会議室</p> <p><b>愛</b> 愛育会行事</p>	<p><b>いきいき健康ひろば</b></p> <p>運動器具を使って                      健康づくり・体力づくりを                      しましょう!</p> <p><b>いき</b> 火~日曜日(祝日休み)                      9:00~12:00                      13:00~16:00</p>	

※対象月の健康診査日に体調不良などで受診できない場合は、上記の問い合わせ先まで連絡してください。

※休日当番は、都合により変更することがあります。

編集と発行 観音寺市役所政策部秘書課 ☎23-39915

ホームページ <http://www.city.kanonji.kagawa.jp/>

携帯電話ホームページ <http://www.kanonji.jp/>

**5月** **夢がある!!** **観音寺げいりん**

全レース実況放送三豊ケーブルテレビ42ch

別府競輪開設61周年記念 場外	SSシリーズ風光 (松戸競輪) 場外	
1日 2月	3日 4日 5日	
宇都宮競輪開設62周年記念 場外	武雄競輪S級シリーズ 場外	
6日 7日 8日 9日	10日 11日 12日	
第58回全日本プロ選手権 自転車競技大会記念競輪 (防府競輪) 場外	小松島競輪S級シリーズ 場外	
14日 15日	18日 19日 20日	
豊橋競輪開設62周年記念 場外	平塚競輪開設61周年記念 場外	第2回FII 四国新聞社杯争奪戦
21日 22日 23日 24日 26日 27日 28日 29日 30日 31日 6/1日		


日程については、変更になる場合があります。

**市内の古墳を  
紹介します**

**丸山古墳① (室本町)**

丸山古墳は平成10年度、11年度に発掘調査が実施され、<sup>せきしつ</sup>石室幅約3.7mの大型の横穴式石室と確認されました。

築造されたのは5世紀の中ごろ。中四国、畿内でも初期の横穴式石室の中では最も古いものの一つだということが分かりました。



▲石室と石棺 (中央)

生涯学習課文化振興係 ☎23-3943