

あ な た と 市 政 を む す ぶ



広報  
No.50

# かんおんじ

# 12

December

2009 / 平成21年



目次

市長・市議会議員が決まりました .....	2
観音寺市は「中心市宣言」をしました .....	3
特集 まちづくりに生かそう観音寺の良さと魅力 .....	4～8
新型インフルエンザワクチンの接種 .....	10・11

みんなで守ろう「寛永通寶」

(関連記事17ページ)

# 市長・市議会議員が決まりました

11月8日(日)に観音寺市長および観音寺市議会議員選挙が行われ、次のとおり決まりました。

## 市長



白川 晴司  
63歳  
観音寺町

## 市議会議員



安藤 清高 64歳  
粟井町



五味 伸亮 29歳  
高屋町



篠原 重壽 56歳  
古川町



詫間 茂 62歳  
観音寺町



安藤 忠明 61歳  
出作町



友枝 俊陽 29歳  
大野原町大野原



立石 隆男 49歳  
大野原町内野々



大平 直昭 48歳  
豊浜町和田



石山 秀和 52歳  
原町



伊丹 準二 55歳  
豊浜町和田浜



大久保隆敏 63歳  
大野原町萩原



安藤 康次 64歳  
池之尻町



大矢 一夫 51歳  
観音寺町



井上 浩司 48歳  
豊浜町和田浜



楠井 泰功 64歳  
柞田町



森谷 政義 70歳  
大野原町花稲



秋山 忠敏 71歳  
柞田町



黒川健太郎 65歳  
観音寺町



大賀 正三 64歳  
大野原町大野原



中村 保男 70歳  
柞田町



岡田 正徳 71歳  
大野原町丸井



高橋 照雄 69歳  
出作町



原 俊博 59歳  
高屋町



西山 正勝 67歳  
新田町

<敬称略>

# 観音寺市は 定住自立圏構想における

## 「中心市宣言」をしました

企画課 23-3917

市は、10月21日に開催された臨時議会で、国が推進する定住自立圏構想における「中心市宣言」をしました。

### 定住自立圏構想とは

少子高齢化や人口減少、地域経済の低迷などによる社会経済状況の変化や住民ニーズの変化などから、もはやすべての市町村がフルセットで生活機能を整備・充実・維持していくことは困難になっています。

定住自立圏構想とは、地方圏から三大都市圏への人口流出を抑え、逆に都市圏から地方圏への人の流れを創出し、定住ができる魅力ある地域を形成するとともに、地方圏を活性化させていこうとするものです。合併や広域連合とともに、地域経営の新しい第三の選択肢として考えられています。

### 中心市宣言とは

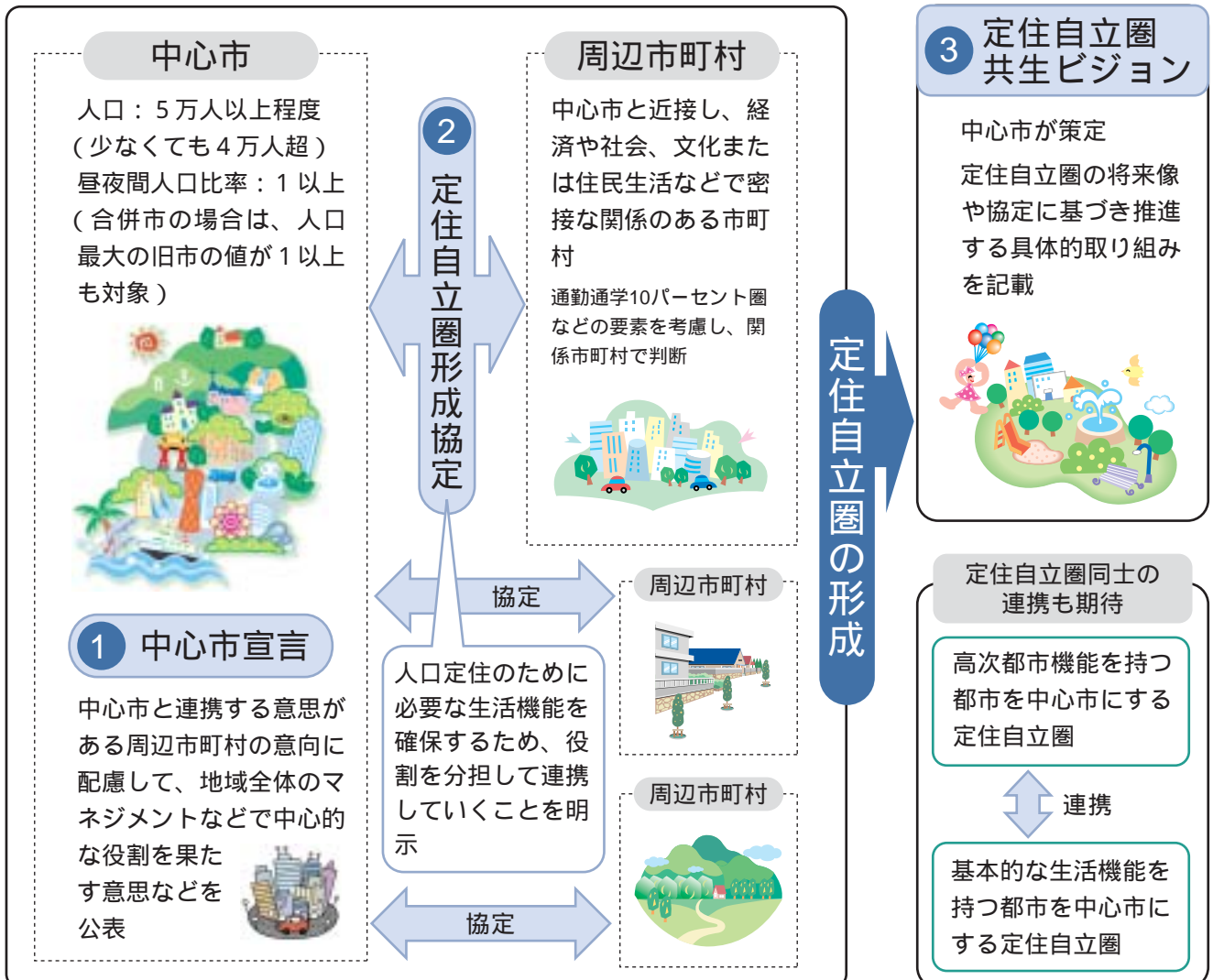
国が定める「定住自立圏構想推進要綱」に基づき、地域全体における人口定住のために近隣自治体と連携し、圏域として必要な生活機能の確保に関して、中心的な役割を担う意思を明らかにするものです。

中心市宣言の全文および関係資料は、市ホームページ「定住自立圏構想」の中に掲載しています。

### 今後の進め方

「定住自立圏構想推進要綱」に従い、中心市と連携し、協力を図っていく意思のある近隣自治体と「定住自立圏形成協定」を締結することになります。その後協定に基づき「定住自立圏共生ビジョン」を策定して、具体的な取り組みを進めていきます。

## 定住自立圏形成への取り組み



# 特集 まちづくりにかきそう 観音寺の良さと魅力

一時離れていましたが、ふるさとに帰って来た若者がいます。見知らぬ土地から移り住んで来た若者もいます。一度、離れた人だから、見知らぬ土地に移り住んだ人だからこそ分かる、観音寺の良さと魅力があります。

IターンやUターンを経験した4人に話を聞きました。

◎ ターン……出身地とは別の地方に移り住むこと。  
通常は、都会からまったく縁のない地方へ移転することを指す。  
Uターン……出身地の町に戻ってくること。



小博一紀さん

## Uターンを経験

# ふるさととは落ち着く みんなが協力し合う

小博さんは、大学卒業後、丸亀市内で飲食関係の職に就き、自分の夢に向かって進んでいました。

「肉体的にもきつかったし、描いていた夢と少し違っていました」と帰郷を決心した当時を思い起こしながら「いずれは父親の後を継ぐつもりだったので、帰るなら少しでも若いうちにと思いました。決断できたのは、父親の生き生きと働く姿があったからです」と話しました。

平成16年秋の台風被害を受けて、苦労しながらもナシ畑の復興に頑張っている父親を助けたいとの思いもありました。

帰ってきた小博さんは、まず、父親の下で、ナシやレタス栽培などを一から勉強しました。中・高校生の

ときに手伝った経験があり、のみ込みは早かったのですが、冬の寒さや夏の暑さに慣れるのには、時間がかかりました。

「もともと作物を育てることに興味はあったので、厳しさよりも楽しさを感じます」「手をかければかけるほど、良い作物ができます。天候にも左右されますが、真剣に取り組めば作物は必ず応えてくれます」。

おいしい作物を作っていくために、常に栽培管理に気を配ります。天候の変化にも敏感になりました。

ことし初めて、ネギの栽培を任せられました。それが自信になり、最近、手応えとやりがいを感じています。「ふるさとには、同級生や友だちが大勢いて落ち着けます。すぐ集まり、協力し

合えることもふるさとの良いところですよ」。みんなが楽しんで秋祭りの運営にも地域の仲間と奔走しました。

ナシには、生産した農家が分かるシリアルナンバーを付けて出荷しました。これまでの品種のほかに「甘い、みずみずしい、柔らかい」と三拍子そろった「秋月」の栽培も始めました。父親と協力し、新しい技術や品種の導入にも力を入れます。

「これからは栽培面積を広げ、人を雇うなどして大がかりで、組織化した農業をやりたいです」。

周辺には、後継ぎのいない農家が多く、高齢化が進む地域ですが、常に向上心のある小博さんのような頼もしい若者がいる限り、地域の未来は明るい。



こはくかずき  
小博一紀さん  
1984年生まれ  
(豊浜町和田)  
農業

## 自然が豊か 生活がしやすい

大水さんは、7年間勤めた郵便局を退職し、29歳のときに埼玉県から観音寺へ移ってきました。都会から農業中心の土地にやって来て、一人で農業に取り組んでいます。

「毎日指示されたことをこなすだけの日々に物足りなさを感じていました。自分の手でできる仕事をやりたくて、農業の道を選びました」と脱サラの理由を話します。

観音寺のことを知ったのは、自転車旅行をした学生のとときでした

「青々とした田畑が一面に広がる観音寺の景色が、すぐ浮かびました」。農地の広がる美しい自然が、引越す決め手になりました。

まず、農業の経験がまったくない大水さんは、市内

の農家に勤めて経験を積みました。5年間の農業研修の後、昨年、大野原町の田を借りて独立。今は、プロツコリーとナスに挑戦中です。

農作業は、朝早くから日が暮れるまで続きます。

「農業は思ったより大変ですが、苦労とは思いません。作物の成長を見ると手ごたえが感じられ、充実感も得られます。土地と作物に向き合うと、きついこともありませんが、愛情を注ぐと、必ず応えてくれます」。作物を育てることに、まだまだ試行錯誤の毎日です。

「観音寺は海も山もあって、自然が豊かです。空気もおいしいですね。近くに店があつて買い物にも便利、生活がしやすいです」。しかし、水が不便です」と夏の水不



おおみず とう  
大水 剛さん  
1973年生まれ  
(大野原町萩原)  
農業

足に苦労しています。

秋祭りの「ちょうさ」の話題に触れ「今は、時間がありませんが、余裕ができれば地域の祭りや行事に参加したいと思っています」。大水さんは、一日も早く、地域に駆け込みたいと考えています。

「もっと作付面積を広げて人も雇い、ゆくゆくは法人としてやっていきたい。経営が安定するまで苦労があると思いますが、その分、やりがいがあります」と日焼けした顔で将来への意気込みを語ります。

耕作放棄地や遊休地が増えている大野原町にあつて、新たに農業に取り組んでいくという熱い思いを持つ大水さんは、必ずや地域の将来を背負って立つ一人になるに違いありません。



大水 剛さん



高橋佳照さん  
瞳さん

## Uターン・ターンを経験

# 子育てに良い環境 食べ物がおいしい

高橋佳照さんは、東京都内のフランス菓子店で、10年間修行を積みました。昨年、職場結婚をした妻の瞳さんと子どもを連れて観音寺に戻り、洋菓子店を開きました。

「観音寺を出るときから、いずれば帰り、店を持ちたいと思っていました」。夢の一つを実現しました。

「おいしかったよと言ってもらったり、楽しそうにケーキを選んでいるところを見たりすると、やっていてよかったと思います」。洋菓子作りは、厳しいがやりがいを感じています。

おいしいだけでなく、安心して食べられるものを提供したいと、なるべく保存料や着色料を使いません。「観音寺は自然が豊かで、

気候が温暖。子育てにはとても良い環境です」。生活するのに素晴らしい所だと強調します。

「自分がおいしいと思ったものを、そんなふるさとの人たちに食べてもらいたい」。近隣の人たちに愛される店にしたいという、二番目の夢に向かって研究と努力をする毎日です。

瞳さんは、東京生まれの東京育ちで、初めての田舎暮らしでした。

「知らない土地で、知らない人ばかり。やっていけないだろうか」と不安が大きかった当時を振り返ります。

「引越してきた当初、本当に何にもない所だと思いました」と笑います。東京とのあまりの違いに驚いたようです。

「刺激が少ない分、穏やかな生活空間といえます。住みやすく、子育てにいい環境ですね」

「近所付き合いを大切にする土地柄です。周りの人たちが優しく接してくれ、気さくに声をかけてくれました」。暮らしにも慣れ、今は、友だちがたくさんできて楽しいと喜んでいきます。

「野菜が新鮮で値段も安いですね。フルーツの種類も多いのに驚きました。特に、魚がおいしく、こちらに来てよく食べるようになりました」。毎日の食卓には、瞳さん手作りの料理が並び、いつも会話が弾みます。

これからも二人三脚で、おいしく安心な洋菓子を提供してくれるでしょう。三番目の夢を探しながら・



たかはし よしてる  
高橋佳照さん  
1974年生まれ  
たかはし ひとみ  
高橋瞳さん  
1977年生まれ  
(柞田町)  
洋菓子小売業



## 良さと魅力がいっぱい

帰郷や移住した4人には、親の後を継ぐ、生きがいの追求、抱いた夢の実現など、それぞれの事情や動機がありました。と同時に、ふるさとに帰りたい、観音寺に住みたいという揺るぎない願いがありました。

観音寺には美しい海と山があり、青々とした田畑も美しく、空気や水がおいしい。そして、いつも新鮮な食べ物や豊富にあり、特産品も多い。また、災害が少なく、気候も穏やかです。何よりも、人々は人情に厚く、親切で面倒見がいいと、観音寺の良さと魅力を挙げます。

## 帰郷や移住に「役

豊かな自然や澄んだ空気、新鮮な食べ物、温暖な気候、温厚な人々などというのは、ここに住んでいるわたしたちにとって取り立てるようなものではありません。しかし、帰郷した人や移住した人たちから見ると良さと魅力になつていきます。ずっと住んでいると気付きにくく、自慢できることばかりです。

確かに、観音寺の良さや魅力は、インターンやUターンのきっかけになつていきます。このことから、生活の中の身近なもの一つ一つが、まちづくりの材料になり得るといえます。

## まちづくりに生かす

観音寺の良さや魅力を観光や商業、農業などの資源にすることによって、人の交流や移住、定住を促し、まちの活性化に貢献できるといえます。

良さを再認識し、それを生かすことで「ここで暮らしたい、住み続けたい」と思える、また感じてもらえるまちづくりを進めていきたいと思えます。

また、良さを魅力を外に向けて発信するとともに、未来を担う子どもたちに伝え、大切に守っていかねばなりません。それは、ここに住むわたしたちの責務でもあります。

## 交流と定住促進に向けて

交通網の整備やインターネットの普及などによって、さまざまな情報が簡単に入手でき、都会の人たちにとって地方での生活が身近に感じられるようになりました。また、団塊世代の大量退職が始まったことや、田舎暮らしに対する意識の変化などによって、地方への移住や定住を希望する人が増えてきています。

一方、地方では人口の流出や少子化によって人口が減少するなど、少子高齢化が進み、地域産業の停滞や地域活力の低下を招いています。また、空き家や耕作放棄地、遊休地が増えているという現実があります。

地域の活力を維持するためには、新しい人材を積極的に受け入れ、共にまちづくりを進めることが求められます。

現在、市では、まちの魅力を高め、交流人口の拡大と若年層などの定住を促進するため「観音寺市交流定住促進計画」の策定を進めています。策定後は、空き家情報などをホームページで紹介するなどして、U・J・Uターンを積極的に支援していく予定です。



# 年末年始の窓口業務

年末は窓口が大変混雑します。  
用事のある人は早めに済ませてください。

窓口など		問い合わせ先	休 庁 日	注 意		
市役所	本 庁	23 - 3900	12月29日(火)～1月3日(日)	出生・死亡・婚姻などの届け出は、休み期間中でも受け付けます。		
	伊 吹 支 所	29 - 2111				
	大 野 原 支 所	54 - 5700				
	豊 浜 支 所	52 - 1200				
収集	可燃ごみ	観音寺地域	25 - 2698	12月31日(木)～1月3日(日)	ごみは、指定された収集日の指定された場所に、当日の午前8時までに出してください。前日の搬出はできませんので、協力をお願いします。	
		大野原地域	54 - 5700			
		豊浜地域	52 - 1200			
	不燃ごみ	観音寺地域	25 - 2698			12月29日(火)～1月3日(日)
		大野原地域	54 - 5700			12月25日(金)～29日(火) 12月31日(木)～1月4日(月)
		豊浜地域	52 - 1200			12月26日(土)～1月5日(火)
持ち込みごみ		25 - 2698	12月23日(祝)～1月11日(祝)	1月は12日(火)から受け付けます。土・日、祝日以外の午前10時から午後2時までに搬入してください。		
火葬場	燧 望 苑	67 - 5650	1月1日(祝)、2日(土)			
	伊 吹	29 - 2111	1月1日(祝)～3日(日)			
くみ取り	観音寺地域	23 - 1438	12月29日(火)～1月3日(日)	年内のし尿くみ取りは、必ず <u>12月10日(木)までに</u> 申し込んでください。		
	大野原地域	54 - 2068				
	豊浜地域	52 - 2458				
図書館	中央図書館	23 - 3960	12月28日(月)～1月4日(月)			
	大野原図書館	54 - 5715				
	豊浜図書館	52 - 1206				
のりあいバス	市内循環線	23 - 3924	12月29日(火)～1月3日(日)			
	粟井姫浜線					
	五郷高室線					
	箕浦観音寺線					
	伊吹線					
萩の湯	54 - 5555			1月1日(祝)は、休まず営業します。 営業時間 午前10時～午後8時		

\*野犬の引き取り(県西讃保健福祉事務所 25 - 4383)は、12月26日(土)から1月4日(月)まで休み。

\*そのほかの施設は、各施設へ早めに問い合わせてください。

# 新型インフルエンザワクチンの接種

保健センター 2313964

新型インフルエンザワクチン接種の目的は、死亡者や重症者の発生をできる限り減らすことと、そのために必要な医療を確保することです。

確保できるワクチンの量が限られており、左表の順に接種していきませんが、今年度内には、国産分と輸入分を合わせ、国民の半数を超える7、700万人分のワクチンが確保できる予定です。

## ワクチンを接種するには

国と契約した医療機関で接種できます。  
妊娠している人や基礎疾患のある人は、かかりつけ医に相談してください。  
接種できる医療機関が分わらない場合は、保健所の相談窓口や市保健センターで確認してください。  
接種を希望する場合は、接種できる医療機関に電話をして、予約をしてください。

優先接種者の接種開始時期より前は、優先接種対象者以外の人は接種できません。

## 接種料

2回で6、150円  
(初回接種時3、600円、2回目接種時2、550円)

注意2回目接種が初回と異なる医療機関の場合は、2回目も3、600円になります。

非課税世帯(被保護世帯含む)の人は、負担軽減措置があります。保健センターへ申し出てください。

## 有効性と安全性

重症化や死亡の防止について一定の効果はありますが、感染防止や流行の阻止に関しては、効果が保障されていません。まれですが、重篤な副反応が起こることがあります。

## 国内産ワクチン

安全性は、季節性インフルエンザワクチンと同程度と考えられます。  
輸入ワクチン

国内産ワクチンと製造法や成分、接種方法などが違い、有効性や安全性が異なる可能性があります。

## 考えられる主な副反応

季節性インフルエンザワクチンの副反応と同様で、接種した部位の発赤や腫脹(しゅちよう)、疼痛とうつづ)などが挙げられます。

全身性の反応として、発熱や頭痛、悪寒、けん怠感などがみられます。

## 保健所相談窓口

西讃保健所



☎ 25 2052  
6320

詳しくは、県ホームページを見てください。

## 新型インフルエンザ予防のポイント

インフルエンザは、個人や各家庭などで感染予防対策をすることが重要です。  
手洗いやうがいなどの対策をして、せきエチケットを身に付けてください。

せきやくしゃみが出るときは、不織布製マスクをしてください。(せきエチケット)  
手をよく洗い、うがいをしてください。

可能な限り、人込みを避けてください。  
体調の悪いときは家で休み、外に出ないでください。



\*12月は、休日当番医が2医療機関になりました。確認の上、受診してください。

① 石けんを泡立て手のひらをよくこすり合わせる	② 両手の甲をこすり洗いする	③ 指先、つめの間も念入りに
④ 指の間を十分に洗う	⑤ 親指も付け根から指先まで念入りに	⑥ 手首も忘れずに洗う

30秒以上しっかり洗ってください

## 接種対象者と接種スケジュール

接種開始予定日	対 象 者	窓口での確認方法	備 考
10月19日	・医療従事者 ・救急隊員		
11月16日	妊婦	母子健康手帳	かかりつけ医が接種する場合は、この限りではない
	基礎疾患を有する人 (最優先の人)	優先接種対象者証明書	
12月上旬ごろ	基礎疾患を有する人 (そのほか)		年齢確認
	1歳～就学前の小児	母子健康手帳、被保険者証または住民票	
12月中旬ごろ	小学1～3年生	被保険者証または住民票	
1月上旬ごろ	1歳未満の小児の保護者	母子健康手帳、被保険者証または住民票	・母子健康手帳で子の年齢確認 ・本人であるかの確認
	小学4～6年生、中学生	被保険者証、学生証または住民票	年齢確認
1月中旬ごろ	高校生に相当する年齢の人	被保険者証、学生証または住民票	年齢確認
	65歳以上の高齢者	被保険者証、運転免許証または住民票	年齢確認

上記以外の人の接種は、上記の人への接種状況などを踏まえて対応します。

## 市内の受託医療機関（10月21日現在）

接種を希望する人は、必ず下記の医療機関に  
事前に問い合わせ、予約をしてください。  
\*印のある医療機関は通院の人に限りです。

名 称	電話番号	小児への 接種実施	名 称	電話番号	小児への 接種実施
井上泌尿器科医院	23 - 2166		富田内科医院	24 - 0180	
伊吹診療所	29 - 2110		西山整形外科医院	25 - 0107	
今滝医院	27 - 6218		羽崎病院	25 - 3382	
大西病院	25 - 3291		日野外科医院	25 - 1301	
大平産婦人科医院	25 - 2293		富士クリニック	25 - 3692	
* おざきこどもクリニック	24 - 6789		細川整形外科医院	25 - 4290	
かもだ内科クリニック	23 - 4976		* 松井病院	23 - 2111	
河田病院	25 - 3668		三野小児科医院	25 - 7788	
クニタククリニック	25 - 1577		宮崎内科医院	25 - 1280	
久保外科整形外科医院	25 - 5515		森内科医院	25 - 7363	
* 久保田医院	27 - 6220		山本産婦人科医院	25 - 9618	
クリニック池田	23 - 1500	7歳 以上	* 渡辺ハートクリニック内科	23 - 2022	
国土外科医院	25 - 0290		業天医院	52 - 3636	
小林整形外科医院	25 - 7311		合田循環器内科医院	52 - 5566	
小山医院	25 - 2354		三豊総合病院	52 - 3366	
高室医院	25 - 8311		石川医院	54 - 5511	
* たしる医院	25 - 8413		香川井下病院	52 - 2215	
中央クリニック	25 - 0755		* 門脇医院	54 - 2011	
辻整形外科医院	57 - 1100				

< 地域別にあいうえお順 >

## 第61回人権週間

# 考えましよう 人権

人権週間 12月4日(金)～10日(木)  
人権デー 12月10日(木)

人権推進課

23 3928

人権教育課

23 3940

## 人権デーと人権週間

第二次世界大戦ではたくさん  
の尊い生命が奪われました。  
このような悲惨な出来事を二度と繰り返すまいと、1948年(昭和23年)12月10日、国際連合第3回総会は満場一致で「世界人

権宣言」を採択しました。

これを記念して、1950年(昭和25年)第5回総会で12月10日を「人権デー」と決めました。

日本では法務省と全国人権擁護委員連合会が、世界人権宣言が採択された翌年

の1949年(昭和24年)

に、毎年12月4日から10日までを「人権週間」と定めています。

この期間は国内のいろいろなところで、人権尊重についての啓発活動が行われています。

## 世界人権宣言

第一条 すべての人間は、生まれながらにして自由であり、かつ、尊厳と権利とについて平等である。人間は理性と良心とを授けられており、お互いに同胞の精神をもつて行動しなければならない。

第二条 すべての人は、人種、皮膚の色、性、言語、宗教、政治上その他の意見、国民的若しくは社会的出身、財産、門地その他の地位又はこれに類するいかなる事由による差別をも受けることなく、この宣言に掲げるすべての権利と自由とを享有することができる。

## 日本国憲法

第十一条 国民は、すべての基本的人権の享有を妨げられない。この憲法が国民に保障する基本的人権は侵すことのできない永久の権利として、現在および将来の国民に与えられる。

第十四条 すべての国民は、法の下に平等であつて、人種、信条、性別、社会的身分又は門地により、政治的、経済的、又は社会的関係において、差別されない。



## 平成21年度

### 啓発活動重点目標

世界人権宣言61周年

「みんなで築こう

人権の世紀」考えよう

相手の気持ち 育てよう

「思いやりの心」

人権は、人間らしい幸せ

な生活を営むのに必要な権利です。お互いの人権が尊重され、差別のない明るい世の中にしたいものです。

一人ひとりの違いを尊重する広い心を大切にしましょう！

## さまざまな人権課題

### 本年度の啓発強調事項

- 女性の人権を守ろう
- 子どもの人権を守ろう
- 高齢者を大切にすることを育てよう
- 障がいのある人の完全参加と平等を実現しよう
- 部落差別をなくそう
- アイヌの人々に対する理解を深めよう
- 外国人の人権を尊重しよう
- HIV感染者やハンセン病患者などに対する偏見をなくそう
- 刑を終えて出所した人に対する偏見をなくそう
- 犯罪被害者とその家族の人権に配慮しよう
- インターネットを悪用した人権侵害はやめよう
- ホームレスに対する偏見をなくそう
- 性的指向を理由とする差別をなくそう
- 性同一性障害を理由とする差別をなくそう
- 北朝鮮当局による人権侵害問題に対する認識を深めよう
- 人身取引をなくそう

どの課題も大変重要で、できるだけ早く解決しなければならぬものばかりです。

### 人権啓発作品展

- 時** 12月8日(火)～14日(月)
- 所** 共同福祉施設展示ホール  
市内小・中学校児童・生徒、香川西部養護学校中  
学部生徒の作品

### じんけんフェスタ2009

- 時** 12月12日(土)
- 午前10時～午後4時
- 所** サポート高松  
ワークショップ(人権のしおり作成など)、ほかにも多彩な催しを予定しています。

### いじめや虐待など子どもに関する相談・情報

- 子どもの人権一〇番  
☎0120-0007-110  
(高松法務局人権擁護部)

### 北朝鮮人権侵害問題 啓発週間

- 北朝鮮当局による「拉致」などの人権侵害問題に対して認識を深めましょう。
- 時** 12月10日(木)～16日(水)

### 夫や恋人からの暴力、職場でのセクシュアルハラスメントやストーカー行為などの女性に関する相談・情報

- 女性の人権ホットライン  
☎0570-070-810  
(高松法務局人権擁護部)
- 特設人権相談**  
**時** 12月4日(金)

- 午前10時～午後3時
- 所** ふれあい文化センター  
大野原いきいきセンター

- 時** 12月8日(火)
- 午前10時～午後3時

- 所** 豊浜福祉会館老人談話室

### 人権啓発映画上映

- 12月1日(火)～31日(木)
- 三豊ケーブルテレビ

- 題** くもりのち晴れ(アニメ)
- 時** 午前7時15分～午前8時

- 題** 風のひびき
- 時** 午後3時～午後3時55分

### 気軽に相談してください

- 差別問題、家庭内の問題(夫婦、親子、結婚、離婚、扶養、相続など)、借地・借家問題、外国人の問題、隣近所とのめごとなど、さまざまな心配ごとで困って

いる人は、人権相談所または地元の人権擁護委員に気軽に相談してください。相談は無料で相談内容などの秘密は固く守られます。

### 人権擁護委員

- 〈敬称略・順不同〉
- |            |          |                |          |                |          |               |          |             |          |               |          |
|------------|----------|----------------|----------|----------------|----------|---------------|----------|-------------|----------|---------------|----------|
| 小山 利幸(新田町) | ☎27-6450 | 守谷 信雄(大野原町大野原) | ☎54-2976 | 竹内 保壽(大野原町大野原) | ☎54-4417 | 藤岡 修(大野原町内野々) | ☎54-6075 | 中野 司(吉岡町)   | ☎25-6075 | 吉田千恵子(八幡町三丁目) | ☎25-5681 |
| 五味 勲(高屋町)  | ☎25-1679 | 今村 峯子(大野原町中姫)  | ☎54-3533 | 川上 裕子(豊浜町和田)   | ☎54-3227 | 久保田富子(柞田町)    | ☎25-0893 | 三宅 哲子(観音寺町) | ☎25-3041 | 横田 安男(観音寺町)   | ☎25-2405 |
| 西山 節子(出作町) | ☎25-1679 | 川上 裕子(豊浜町和田)   | ☎54-3227 | 久保田富子(柞田町)     | ☎25-0893 | 三宅 哲子(観音寺町)   | ☎25-3041 | 横田 安男(観音寺町) | ☎25-2405 | 阪上 耕造(豊浜町和田浜) | ☎52-3266 |
| 久保田富子(柞田町) | ☎25-0893 | 廣畑須美子(豊浜町姫浜)   | ☎52-5736 | 三宅 哲子(観音寺町)    | ☎25-3041 | 石川 昌幸(豊浜町箕浦)  | ☎52-3234 | 横田 安男(観音寺町) | ☎25-2405 |               |          |

### 人権講演会(入場無料)

- 時** 12月5日(土)午後1時20分～
- 所** 豊浜中央公民館  
はまみやさとし
- 講** 濱宮郷詞
- 演題** 「困難を乗り越え強く生きる」  
～人と人助け合う心、  
人間として最も大切なこと～

### プロフィール

昭和38年神奈川県に生まれ、18才のとき棒高跳びの練習中の事故で重度の障がい者となるが、リハビリと不屈の精神で限界に立ち向い自動車免許取得・就職・結婚。3つ子のパパとして車いすで奮闘中。



# 人事行政の運営などの状況を公表します

地方公務員法（昭和25年法律第261号）第58条の2および観音寺市人事行政の運営等の状況の公表に関する条例第6条の規定に基づき、平成20年度の市人事行政の運営などの状況をお知らせします。

## I 職員の任免および職員数に関すること

### 1 職員の任免

(1) 職員の任免状況 (単位：人、平成20年度中)

区 分	採 用	退 職		
		定 年	勸 奨	自己都合その他
一 般 事 務 職	8	20	1	2
保 健 師	2	0	0	0
看 護 師	0	0	1	0
保 育 士	0	1	3	0
幼 稚 園 教 諭	0	2	1	1
技 能 労 務 職	0	2	1	0
合 計	10	25	7	3

(2) 採用試験の実施状況（平成20年度）

種 類	区 分	内 容	職種など
競争試験	大学卒程度	1次試験 筆記試験 作文試験 性格検査	一般事務 建築 保育士
	短大卒程度	2次試験 集団討論 口述試験	幼稚園教諭

(注) 競争試験とは、特定の職に就けるため、不特定多数の人の競争で選抜を行う方法をいいます。

### 2 職員数

(1) 部門別職員数の状況 (単位：人、各年4月1日現在)

部 門	区 分	職 員 数		対前年増減数	
		平成19年	平成20年		
普 通 会 計 部 門	一 般 行 政 部 門	議 会	5	5	0
		総 務 企 画	92	92	0
		税 務	31	29	2
		民 生	109	97	12
		衛 生	67	68	1
		労 働	0	0	0
		農 林 水 産	31	29	2
		商 工	11	10	1
		土 木	41	38	3
	計	387	368	19	
	教 育 部 門	131	118	13	
	消 防 部 門	0	0	0	
	小 計	518	486	32	
公 営 企 業 等 部 門	水 道	28	28	0	
	交 通	6	5	1	
	下 水 道	10	10	0	
	そ の 他	40	39	1	
	小 計	84	82	2	
合 計		602 [ 615 ]	568 [ 575 ]	34 [ 40 ]	

(3) 定員管理の数値目標および進捗状況

定員管理目標職員数 (平成22年4月1日)	554 人
職員数 (平成20年4月1日)	568 人
目標減員数	14 人



(注) 1 職員数は、一般職に属する職員数（教育長を含む）です。  
2 [ ]内は、条例定数の合計です。

(2) 年齢別職員構成の状況

(平成20年4月1日現在)

区分	20歳未満	20歳 23歳	24歳 27歳	28歳 31歳	32歳 35歳	36歳 39歳	40歳 43歳	44歳 47歳	48歳 51歳	52歳 55歳	56歳 59歳	60歳以上	計
職員数	0人	5人	21人	25人	46人	47人	42人	43人	86人	151人	101人	1人	568人

## II 職員の給与に関すること

### 1 人件費の状況（普通会計決算）

(平成20年度)

住民基本台帳人口 (平成20年度末)	歳 出 額( A )	実質収支	人 件 費( B )	人件費率( B / A )	( 参 考 ) 平成19年度の人件費率
64,631人	24,375,691千円	629,718千円	4,698,022千円	19.3%	22.7%

(注) 人件費は、議員報酬、各種委員報酬、特別職給与、共済費などを含みます。

## 2 職員給与費の状況（普通会計決算）

（平成20年度）

職員数 (A)	給 与 費				一人当たり 給与費 (B/A)
	給 料	職員手当	期末・勤勉手当	計(B)	
485人	2,027,026千円	140,308千円	820,146千円	2,987,480千円	6,160千円

- (注) 1 職員手当には退職手当を含みません。  
2 職員数は、平成20年4月1日現在の人数です。

## 4 職員手当の状況

### (1) 期末手当・勤勉手当

（平成20年度）

観 音 寺 市	香 川 県	国
1人当たり平均支給額 1,735千円	1人当たり平均支給額 1,882千円	-
支給割合 期末手当 3.0月分 (1.6月分) 勤勉手当 1.5月分 (0.75月分)	支給割合 期末手当 3.0月分 (1.6月分) 勤勉手当 1.5月分 (0.75月分)	支給割合 期末手当 3.0月分 (1.6月分) 勤勉手当 1.5月分 (0.75月分)
加算措置の状況 職制上の段階、職務の級等による加算措置 ・役職加算 5~15%	加算措置の状況 職制上の段階、職務の級等による加算措置 ・役職加算 5~20% ・管理職加算 10~25%	加算措置の状況 職制上の段階、職務の級等による加算措置 ・役職加算 5~20% ・管理職加算 10~25%

(注) ( ) 内は、再任用職員に係る支給割合です。

### (2) 退職手当

（平成20年4月1日現在）

支 給 率	観 音 寺 市		国	
	自己都合	勲奨・定年	自己都合	勲奨・定年
勤続20年	23.50月分	30.55月分	23.50月分	30.55月分
勤続25年	33.50月分	41.34月分	33.50月分	41.34月分
勤続35年	47.50月分	59.28月分	47.50月分	59.28月分
最高限度額	59.28月分	59.28月分	59.28月分	59.28月分
そのほかの加算措置 定年前早期退職特例措置(2%~20%加算)				
1人当たり平均支給額	14,551千円	24,675千円	-	-

(注) 退職手当の1人当たり平均支給額は、平成19年度に退職した職員に支給した平均額です。

## 5 特別職の報酬などの状況

（平成20年4月1日現在）

区 分		給料月額など
給料	市 長	947,000円
	副 市 長	730,000円
報酬	議 長	539,000円
	副 議 長	465,000円
	議 員	430,000円
期末 手当	市 長	(平成20年度支給割合) 3.3月分
	副 市 長	(平成20年度支給割合) 3.3月分
	議 員	(平成20年度支給割合) 3.3月分
退職 手当	市 長	在職年方式 任期ごとに支給
	副 市 長	

## 3 職員の平均年齢、平均給料月額および平均給与月額の状況

（平成20年4月1日現在）

区 分	平均年齢	平均給料月額	平均給与月額
一般行政	47.3歳	364,719円	407,065円
技能労務職	50.1歳	340,263円	367,836円
教育職	48.6歳	372,515円	394,619円

- (注) 1 「平均給料月額」は、平成20年4月1日現在における各職種ごとの職員基本給の平均です。  
2 「平均給与月額」は、給料月額と毎月支払われる扶養手当、住居手当、時間外勤務手当などのすべての諸手当の額を合計したものです。

## 職員の分限および懲戒処分に関すること

- 分限処分の状況（平成20年度）  
該当はありません。
- 懲戒処分の状況（平成20年度）  
該当はありません。

## V 職員の研修に関すること

（平成20年度）

区 分	研修場所など	対象者	人数 (人)
階層別 研 修	課長級・課長補佐級・ 係長級など	香川県自治会館	昇任・ 昇格者など 52
能力開 発研修	政策形成基礎講座など	香川県自治研修所	担当職員 など 49
派遣研修	住民行政事務など	市町村アカデミー 国際文化アカデミー	担当職員 など 28

## 職員の利益保護に関すること

### 1 公務災害補償

公務災害などの認定状況

（平成20年度）

公務災害	通勤災害	合 計
11	2	13

### 2 措置要求・不服申し立て

該当はありません。

## III 職員の勤務時間に関すること

### 勤務時間

（平成20年4月1日現在）

開始時刻	午前8時30分
終了時刻	午後5時15分
休憩時間	45分(午後零時15分~午後1時)
休憩時間	計30分 正午~午後零時15分 午後3時~午後3時15分
週 休 日	土・日曜日
1週間の正規の勤務時間	40時間

(注) 休憩時間は正規の勤務時間に含まれ、休憩時間は含まれません。

# かんおんじタウン情報

## 10/15 任務を終えて帰国報告

国際協力機構（JICA）の青年海外協力隊員として2年間の活動を終えた大谷幸奈さんが、白川市長に帰国の報告をしました。派遣先のインドネシアでは、地域の人たちときずなを深めながら、栄養指導や離乳食の講習など食事の大切さを伝えるため奮闘。貴重な経験を生かし、これからも栄養士として役立ちたいと生き生きとした表情で語っていました。



毎日、実家に電話をしていました

## 10/16 ぶらり豊浜むかし歩き

「かんおんじ てくてくまち歩き」で、市民ら15人が昔の面影の残る町並みをゆっくり歩きながら、豊浜町内の製麺所や和菓子屋などを探索しました。昔ながらの乾麺作りを見学したり、郷土の人に親しまれている銘菓や瀬戸内海の魚を使った料理を試食したり。参加者は「普段見ることのできない麺作りがおもしろかった」「銘菓が懐かしかった」などと感想を述べていました。



説明を聞きながら見学

## 10/20 墨だけで絵を描いたよ

豊田小学校の6年生が墨絵教室で、ナスやキュウリ、カボチャなどの季節の野菜を墨で描きました。この日の授業は、地域のお年寄りたちが先生。最初は、普段の絵を描く手法との違いに四苦八苦していましたが、慣れるに従って少しずつコツをつかみ、筆使いや墨の濃淡で素晴らしい作品に仕上げていました。

まちかど特派員 久保田由美子



筆使いが難しいな

## 10/21 あい 藍染めを体験

「かんおんじ てくてくまち歩き」で、市民ら10人が藍染めを体験しました。指導してくれたのは、綿の郷豊浜町にある綿工房の主人。ハンカチの一部を輪ゴムで縛ったり、割りばしで挟んだりし、発酵させた藍に浸すと鮮やかな藍色に染まりました。模様の一つひとつが変化に富み、味わいのあるハンカチに仕上がっていました。



世界に一つだけのハンカチができたよ



10/23

## 楽しんで競技

大野原会館で三楽クラブの運動会がありました。参加者約520人は準備体操で体をほぐした後、フォークダンスを踊ったり、輪投げや風船ひき、ボーリングなどの競技に挑戦したり。勝敗が決まったときや失敗をしたとき、選手や応援団から大きな歓声や拍手が起きていました。休憩時には、交通安全の話聞き、交通事故の怖さを再認識していました。



缶を積み上げるゲームに挑戦

10/25

## 花と緑いっぱいのまちに

山田ふれあい緑地で香川県造園協会三豊支部主催の「グリーンフェスティバルin観音寺2009」が開催され、苗木の無料配布や緑の募金、緑化相談などがありました。これは、みんなで花や木を植えて、憩いと潤いのあるまちにしようというもの。募金による抽選会も行われ、コショウランやシクラメン、チューリップの球根などを持ち帰っていました。



ことしは黄花レンゲツツジの苗を配布

10/28

## トップアスリートに学ぶ

元世界選手権日本代表森本文江さんと小野千代さんを迎えて、伊吹小学校で卓球教室が開かれました。これは文部科学省と日本体育協会の「トップアスリート派遣指導事業」の一環。二人は、児童らのラケットに手を添えて持ち方や打ち方などを熱心に指導。プロ選手のサーブを打ち返すゲームでは、会場全体が大いに盛り上がりました。



こつがつかめたよ

10/31

## 寛永通寶がくっきりと

秋晴れの中、市民ボランティアや市内の事業所職員など約250人が参加して、恒例の銭形砂ざらえがありました。参加者は、琴弾山頂からの指示に従って、スコップやくわで砂を上げたり角を付けたり。汗を流して作業した後、砂の崩れは修復され、青空の下「寛永通寶」の4文字がくっきりきれいに浮かび上がりました。



汗を流して作業しました

11/1

## オリジナルおにぎりが完成

「第5回うまいもん広場かんおんじ」が開催され「わが家のおむすびコンテスト」が行われました。書類審査で選ばれた親子やグループなど10組が出場。栄養やアイデア、彩りなど工夫をこらしたオリジナルおにぎりが完成し、訪れた人たちも興味深く見入っていました。審査の結果、地元食材を使ったおにぎりなどの5作品が選ばれました。



協力して作ったよ



こんにちは

平成 20 年 12 月 生まれ



Hello Kids!!

ハローキッズ!!

募集しています!!

満 1 歳の誕生月の子どもを掲載しています。応募の締め切りは誕生月の前々月の末日まで(例: 2月号は12月28日)で、応募多数の場合は先着順になります。



きょうじ  
澁谷 強志 ちゃん

父 誠さん 母 由香さん  
(柞田町)

両親からの  
メッセージ

祝 1歳のお誕生日  
おめでとう。これから  
も強く元気いっぱい  
に育ってね!!



りの  
宮崎 璃音 ちゃん

父 賢一さん 母 絵美さん  
(大野原町大野原)

両親からの  
メッセージ

お誕生日おめでとう!  
食欲旺盛でとても活  
発な璃音ちゃん。のび  
びと育ってネ



しょうた  
多田 翔大 ちゃん

父 浩介さん 母 美佐さん  
(柞田町)

両親からの  
メッセージ

1歳おめでとう。いつ  
も最高の笑顔があり  
がとう。元気に大きくな  
ってね。



石田 ゆきのの ちゃん

父 紀行さん 母 弘子さん  
(大野原町萩原)

両親からの  
メッセージ

1歳おめでとう。明る  
い笑顔をいつもあり  
がとう。素直で優しい子  
に育ってね。



## 学校給食 食育コーナー

学校給食センター 57 - 6660



### カボチャ料理で風邪対策

カボチャは、夏に採ったものが冬まで腐らず保存でき、野菜が少なくなりかけたころの大切な栄養源になります。カロテンが豊富で、風邪にかかりにくいといわれています。

子どもたちに敬遠されがちですが、そぼろあんかけにすると好評です。高齢者にも食べやすい調理方法ですので、ぜひ試してください。

献立

- 麦ご飯
- 牛乳
- スルメイカの空揚げ
- カボチャのそぼろあんかけ
- キャベツと小松菜のごまあえ
- 味付けのり



### カボチャのそぼろあんかけ

材料(4人分)

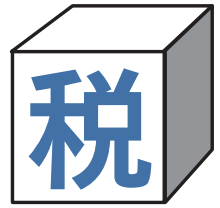
カボチャ240g(60gで4切れ)、若鶏ももひき肉160g、ショウガみじん切り小さじ1.5、酒小さじ1、油小さじ2、三温糖小さじ2、みりん小さじ2、しょうゆ大さじ1、水大さじ5、かたくり粉小さじ1+水大さじ0.5

作り方

カボチャは、4等分にし、くし型に切る。火の通りをよくするために、所々皮をそぎ、蒸し器で蒸すか、鍋にひたひたの水を入れて軟らかく煮ます。(蒸した方がおいしい)

みじん切りのショウガと酒で下味を付けた若鶏ももひき肉をほぐしながら、いためる。色が変わってきたら、調味料を合わせて一度に加え、さらにいためます。

最後に、水溶きかたくり粉でとろみを付け、カボチャにかけて出来上がりです。



## 平成22年度 市民税・県民税の 主な改正点

平成21年度の税制改正で、次の内容が改正・追加され、平成22年度の市民税・県民税から適用されます。

### 住宅借入金等特別税額 控除について

現在の厳しい経済情勢を踏まえ、景気対策として住宅投資を活性化するため、平成21年1月1日から平成25年12月31日までに入居し、所得税の住宅借入金等特別控除の適用を受けていて、一定の要件を満たすが新たに控除対象になりました。

これにより、税源移譲の実施に伴い創設された従来の住宅借入金等特別税額控除と併せ、控除対象者が拡大されます。また、控除額

の算出や手続きの方法についても改正・追加されます。

#### 対象になる人

平成11年1月1日から平成18年12月31日、または平成21年1月1日から平成25年12月31日までに入居し、所得税の住宅借入金等特別控除の適用を受けていて、所得税から控除しきれない額がある人

**注意**平成19年1月1日から平成20年12月31日までに入居した人については、

別途、所得税で住宅借入金等特別控除の特例(「従来の方式」と「控除率を引き下げて控除期間を延長する方式」との選択制)が設けられているため、市民税・県民税での適用はありません。

#### 控除適用期間

10年間(所得税の住宅借入金等特別控除の適用を受けている期間)

#### 控除額

次のどちらか小さい額  
所得税の住宅借入金等特別控除可能額のうち、所得税から控除しきれなかった額

所得税の課税総所得金額・課税退職所得金額・課税山林所得金額の合計額に5%を乗じて得た額(最高9万7,500円)

#### 手続きについて

平成21年度分までの市民税・県民税については、この控除の適用を受けるため、その年の1月1日現在居住する市区町村に対して、「住宅借入金等特別税額控除申告書」を提出する必要がありました。平成22年度分以降は、原則として控除の適用を受けるための申請は不要になります。

**注意**所得税で住宅借入金等特別控除の適用を受けるためには、年末調整や確定申告などの手続きが必要ですが、所得税の確定申告が必要な人は税務署で申告をしてください。年末調整や確定申告などの手続きは、税務署に問い合わせてください。

### 土地税制について

土地等の長期譲渡所得に係る最高1千万円の特別控除制度の創設

個人が平成21年に取得した土地などを平成27年以降に譲渡した場合や平成22年に取得した土地などを平成28年以降に譲渡した場合には、当該土地等に係る長期譲渡所得の金額から最高1千万円を控除できます。譲渡所得の金額が1千万円に満たない場合には、その譲渡所得の金額が控除額になります。



### 金融証券税制について

上場株式等に係る配当・譲渡所得に対する軽減税率の延長

上場株式等の配当および譲渡益に対して申告分離課税で課される市民税・県民税の軽減税率の適用期間が、3年間延長されました。

税率3%(市民税1・8%、県民税1・2%)  
適用期間平成21年1月

1日から平成23年12月31日まで  
上場株式等に係る配当所得の申告分離課税制度の創設  
平成21年1月1日以後に支払いを受ける上場株式等の配当などについて、総合課税と申告分離課税のどちらかを選択できる制度ができました。

**注意**申告分離課税を選択した場合には、株式譲渡損失との損益通算ができませんが、配当控除の適用はありません。

上場株式等に係る譲渡損失の損益通算特例の創設  
前年分の上場株式等の譲渡損失または前年以内3年の譲渡損失がある場合には、これらの金額について、申告分離課税を選択した上場株式等の配当所得から控除できる制度ができました。

**注意**上場株式等の配当等について総合課税を選択した場合は、この制度の適用はありません。

### 問い合わせ先

税務課市民税係

23 3922

種 = 種目   料 = 参加費用   受 = 受付期間   主 = 主催   注 = 注意   申 = 申込方法・申込先   問 = 問合せ

## 観音寺子ども読書 フェスティバル

読書で広がる人のわ、  
街のわ、心のわ

フェスティバルを楽しみながら、読書や子ども本について一緒に考えてみませんか。

オープニングセレモニー

時 12月6日(日)

午後1時～午後4時

所 共同福祉施設2階軽運動室(市民会館横)

内 読書の街宣言、読書表彰、記念講演「自然の歌を聞きながら」絵本の魅力、絵本の力」村上康成氏  
原画展もあります



イベント1

時 12月12日(土)

午前10時～午後4時

所 中央図書館多目的ホール、会議室、1階図書館

内 おはなし会、ふるさと民謡紙芝居劇場、親子で絵本を作ろう、赤ちゃん読み聞かせ、読書活動のパネル展など  
イベント2

時 12月13日(日)

午前10時～午後3時30分

所 中央図書館多目的ホール、会議室

内 読書感想文発表会、ミニコンサート&朗読、おはなし会、読書作品などの展示

主 子ども読書の

街づくり事業

推進委員会

問 学校教育課

23 3938



## 母子家庭自立支援 給付金事業

母子家庭のお母さんが、自立のために、教育訓練などを受けて就業する支援をします。

自立支援教育訓練給付金事業

自らの能力開発のため指定教育訓練講座を受講し、修了した場合に、経費の20%(4,000円～10万円)を支給します。

母子家庭高等技能訓練促進費等事業

看護師や介護福祉士などの資格取得のため、2年以上の養成機関(通信教育を含む)で修業する場合に、平成23年度末までに修業開

始した人については、修業期間中、毎月「高等技能訓練促進費」を支給します。

また、修業機関修了時には「入学支援修了一時金」を支給します。

### 給付額

	訓練促進費 (月額)	一時金
市民税 市非課税世帯	141,000円	50,000円
市民税 市課税世帯	70,500円	25,000円

注 どちらの制度も事前に、母子自立支援員に相談してください。

問 子育て支援課

23 3962

## 福祉年金(遺児年金)のお知らせ

父か母が、死亡または3年以上生死が不明(遺棄を含む)の義務教育修了前の児童・生徒に、遺児年金を支給します。

時 3月

対 市内に引き続き1年以上住み、3月1日現在、市内に住所を有する児童・

生徒

料 12,000円(年額)

注 世帯の合計所得が、200万円以上の場合は対象外。

支給を受ける場合は申請が必要で、一度申請すると、変更がない限り手続きの必要はありません。

申 印鑑、預金口座(児童・生徒名義のもので郵便局以外)を持って窓口へ

問 子育て支援課児童福祉係

23 3962

## 平成22年度 保育所(園)入所児童募集

子育て支援課

申 申込用紙は、12月7日(月)から受付開始

23 3962

から子育て支援課と各保育所で渡します。新規申し込みは子育て支援課各保育所へ。継続児は、各保育所に申し込んでください。

なお、現在入所待ちの状態、引き続き入所を希望する人は改めて申し込んでください。

対 保護者が共に仕事や病気などのため、家庭で保育できない児童。

注 締め切り前は混雑しますので、早めの申し込みをお願いします。

入所の必要度の高い児童から順次受け入れます。

12月7日(月)から受付開始

保育所名	所在地	定員	対象
観音寺東保育所	天神町三丁目	120人	0歳～
観音寺西保育所	南町一丁目	120人	1歳～
粟井保育所	粟井町	60人	2歳～
伊吹保育所	伊吹町	45人	1歳～
大野原保育所	大野原町大野原	120人	0歳～
豊浜保育所	豊浜町和田浜	90人	0歳～
観音寺ふたば保育園	本大町	120人	0歳～
柞田保育所	柞田町	120人	0歳～
高室保育園	高屋町	90人	0歳～
愛和保育園	木之郷町	90人	0歳～
観音寺中部保育園	植田町	120人	0歳～

時 = 日時 所 = 場所 講 = 講師 内 = 内容 対 = 対象 数 = 募集人数 持 = 持参物

## ありがとうございました

市内30カ所の公衆トイレの清掃ボランティア  
三観ビルメンテナンス協会

環境保全基金の寄附  
生活協同組合

コープかがわ

街路灯14灯の寄贈

四国電力(株)観音寺営業所

銭形砂絵の除草ボランティア  
(社)観音寺市シルバー  
人材センター

## 参加してください 市男女共同参画推進大会



市では「男女がともに認め合い、ともに支え合うまち」を基本理念に掲げ、平成21年3月「観音寺市男女

共同参画計画」を策定しました。これを記念して、推進大会を開催します。

この大会で、より多くの人に関心を持ってもらい、市民との協働による男女共同参画へのまちづくりの推進をさらに充実させたいと考えています。

申し込みは不要です。誘い合わせて、ぜひ来てください。

時 12月13日(日)

(午後1時から受付)

午後1時30分～午後3時

50分

所 働く婦人の家2階軽運動室

内

DVD上映「人と気持ちをつなげたい！」

市男女共同参画計画の推進について

記念講演「女と男でつくる豊かな地域社会」

香川大学教育学部教授 加野芳正氏

料 無料

協力 観音寺市男女共同参画推進会議

問 企画課男女共同参画室

23 3917

danjyo@city.kanonji.lg.jp

## 高額医療・高額介護合算療養費制度

健康増進課医療係

23 3927

高齢介護課介護保険係

23 3968

同一世帯内の長寿医療制度の被保険者で、一年間(毎年8月1日から翌年7月31日まで)に「医療」と「介護」の自己負担額の合算額が下表の介護合算算定基準額を500円以上超えた場合、申請によって超えた額を支給します。

支給対象者には、香川県後期高齢者医療広域連合から申請のお知らせを送付します。申請手続きをしてください。

ただし、平成20年4月から平成21年7月までの間に市町村を越えて住民異動をした人や他の医療保険(国民健康保険、協会けんぽ、共済など)から長寿医療制度に移った人などは、お知らせが送付されない場合があります。

申請には、申請者の印鑑、振込口座の分かるもの(被保険者本人の口座以外への振り込みは委任状が必要)

を持参してください。

低所得者		一般	現役並み所得者	所得区分
19万円	31万円	56万円	67万円	平成21年8月以降
25万円	41万円	75万円	89万円	平成21年7月

## 住民基本台帳カード 無料で交付しています

市民課市民係

23 3924



見本 総務省HPより

市では、現在、住民基本台帳カード(住基カード)を無料で交付しています。特に顔写真付きの住基カードは、金融機関の窓口やスポーツ申請など暮らしの

さまざまな場面で求められる公的な本人確認書類として使用できます。顔写真付きの住基カードを希望する場合は、申請時に証明用写真を持参してください。

申請後、自宅に郵送する照会書に必要事項を記入して、期日までに窓口へ持参してください。

なお、本人が官公署発行の顔写真付き身分証明書を持参して申請した場合に限り、即日交付できます。(本庁のみ)

料 無料(平成23年3月31日まで)

持 印鑑、身分証明書(免許証、保険証など)、証明用写真(希望者のみ)無帽、無背景、正面向きで6カ月以内に撮影したものの縦4・5センチメートル×横3・5センチメートル)

## 資源・廃品回収予定

時 12月5日(土)

所 一ノ谷小学校

時 12月6日(日)

所 常磐小学校/豊田小学校

時 /粟井小学校

時 12月13日(日)

所 大野原中学校



種 = 種目 料 = 参加費用 受 = 受付期間 主 = 主催 注 = 注意 申 = 申込方法・申込先 問 = 問合せ

## 電子証明書(公的個人認証)

市民課市民係

23 3924

公的個人認証は、インターネットで行政手続きの申請や届け出などをするとき用いられる本人確認の手段です。電子署名を付けることで、本人が申請した情報であることを証明し、所得税の確定申告なども自宅のパソコンからできます。

電子証明書の発行には住基カードが必要で、申請は本人に限ります。

また、発行が後日になることがありますので、時間に余裕を持って申請してください。

料 500円

持 印鑑、住基カード、官公署発行の顔写真付き身分証明書(運転免許証、パスポートなど)

## 社会保険料(国民年金保険料)控除証明書の発行について

市民課市民係

23 3924

年末調整や確定申告で、国民年金保険料を社会保険料控除として申告する場合、一年間の納付額を証明する

書類の添付や提示が義務付けられています。

一年間に納付した国民年金保険料の額を証明する社会保険料(国民年金保険料)控除証明書は、11月上旬に社会保険庁から、はがきで送付されます。申告には、この証明書または領収証書が必要になりますので、大切に保管してください。

証明内容は、1月1日から9月30日までの納付額と本年中に納付が見込まれる納付見込額です。

10月1日から12月31日までの間に初めて保険料を納付した人については、平成22年2月上旬に同様の証明書が送付されます。

問 香川社会保険事務局善通寺事務所国民年金課  
0877 62 1660

## 平成22年成人式



時 平成22年1月10日(日)  
午後零時30分受付開始  
午後1時式典開始

所 市民会館大ホール

対 平成元年4月2日から平成22年4月1日に生まれ、市内に住所や帰省先がある人、市内の小・中学校に在籍したことがある人

注 案内状の送付にかかわらず、前記対象者は出席できます。ぜひ参加してください。

問 生涯学習課  
23 3943

## 小・中学校

### 教育文化祭展覧会

学校教育課  
23 3938

力作が勢ぞろいします。皆さん、誘い合わせてぜひ来てください。

時 12月5日(土)・6日(日)  
午前9時～午後5時

所 中央図書館多目的ホール  
内 小学校(書写、図画工作、家庭科)、中学校(書写、美術、家庭科)

## 小・中・高校生の俳句作品展

生涯学習課  
23 3943



宗鑑祭にちなんで、小・中・高校生の俳句(特選・優秀句のみ)を色紙に絵手紙風に仕立てました。ぜひ見に来てください。

時 12月8日(火)～18日(金)  
所 本庁1階ロビー

時 12月23日(祝)～27日(日)  
所 善通寺市美術館

時 平成22年1月8日(金)～24日(日)  
所 郷土資料館

(月曜日は休館。月曜日が祝日の場合は、火曜日が休館)

## 読み聞かせ

### ボランティア募集

大野原図書館  
54 5715  
大野原図書館では、わか

「ばの会」の読み聞かせボランティアを募集しています。初めての人も大歓迎。希望する人は、大野原図書館へ連絡してください。

製造事業所の皆さん  
統計調査に協力してください

企画課情報統計係  
23 3917



製造事業所を対象に、工業統計調査を行います。12月31日現在で調査をするため、12月下旬から平成22年1月にかけて調査員が伺います。

統計法に基づき、秘密は厳守されますので、調査票は正確に記入してください。

## 子育て応援特別手当(平成21年度版)の執行停止

子育て支援課

23 3962

子育て応援特別手当は、国において制度の執行を停止しました。支給対象の皆さんには、大変迷惑をおかけしました。

時 = 日時 所 = 場所 講 = 講師 内 = 内容 対 = 対象 数 = 募集人数 持 = 持参物

道の駅「とよはま」の  
指定管理者を募集します

施設名道の駅「とよはま」  
所在地豊浜町箕浦甲250  
6番地

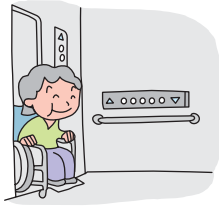
指定の期間平成22年4月1  
日から平成27年3月31日  
までの5年間

注 募集要項や申請書などは、  
市ホームページで確認し  
てください。

http://www.city.kanonji.  
kagawa.jp/  
問 商工観光課 23 3933

協力してください  
エレベーター設置工事

市民会館 23 3939



市民会館中ホールにエレベーターを設置します。工事期間中は、1階正面の出入り口が使用できません。右側奥の入口を利用してください。協力をお願いします。

伊吹島で、島の宝体感島  
歩きと島のお宝展(報告)

10月4日、秋祭りに合わせて島の宝体感島歩きがありました。船で真浦港から北浦港まで島の人たちに案内してもらい、石門などの島の宝をサプライズ体験することができました。島ではヒラメの稚魚放流や秋祭り、出部屋(産院跡地)、郷土料理なども体験。

また、島のお宝展(9月19日~10月18日)が開催された伊吹島民俗資料館で、イリコ加工や太鼓台などの貴重な資料や写真などを見学したり、島の太鼓台の歴史についての説明を聞いたりしました。参加者は「伊吹島の歴史や民俗を知る貴重な体験ができた」と喜んでいました。



ごみの収集状況(10月)単位:トン

種類	平成20年	平成21年	増減
可燃ごみ	1,142.61	961.09	181.52
新聞	31.50	28.08	3.42
本・雑誌	22.81	26.00	3.19
段ボール	18.89	19.15	0.26



Life's 電化

「おトクな暮らし」してみませんか?  
思ったときに  
電化どき!

**電化住宅  
キャンペーン**

10/1(金)~12/20(日)

抽選で素敵なプレゼント!

A賞 15名  
30名様 泊まっちゃうれい!!ペア宿泊クーポン  
温泉旅館または高級ホテル(8ヶ所からセレクト!)

B賞 500名  
500名様 もらっちゃうれい!!グルメクーポン  
人気のお取り寄せグルメ(10種類からセレクト!)

電化住宅に関するご相談は、お気軽にお問い合わせください。

SHONDEN 四国電力株式会社  
観音寺営業所 ☎0120-810768

中小企業・個人事業主のお客さま専用相談窓口

**114ビジネスデスク**

事業性資金のご融資のことなら  
114ビジネスデスクへまずはお相談ください。

ご相談方法

☎ お電話での相談  
☎ 0120-328-114  
● 受付時間:月~金曜日  
午前9時~午後5時  
※銀行の休業日は除きます。

**114ビジネスデスク**  
観音寺市天神町1丁目7番25号  
(百十四銀行 観音寺支店内)

※観音寺市、三豊市のお客さまが対象です。それ以外の地域のお客さまはお取引店または最寄りの支店に取次ぎさせていただきます。  
※当行でのお取引のないお客さまもご利用いただけます。  
※ご相談にかかる手数料は無料です。  
※ご融資のお申込・ご契約の手続は114ビジネスデスクへ来店いただけます。

いい出会い ぶくらむ未来  
**百十四銀行**

平成21年11月現在

種 = 種目   料 = 参加費用   受 = 受付期間   主 = 主催   注 = 注意   申 = 申込方法・申込先   問 = 問合せ



## 献血のお知らせ

時 12月5日(土)  
午前9時～午後3時  
所 一ノ谷幼稚園  
主 一ノ谷地区献血推進協議会

時 12月13日(日)  
午前9時～正午  
所 柞田公民館  
主 柞田地区献血推進協議会

400ミリリットル献血をお願いいたします。  
安全な輸血をするため、400ミリリットル献血に協力をお願いします。

## 看護の心普及事業健康相談



時 12月13日(日)  
午後2時～午後4時  
所 ゆめタウン三豊

内 血圧測定、血管年齢測定、BMI、基礎代謝測定、健康相談など  
料 無料  
主 香川県看護協会第7支部  
香川県看護協会  
087 864 9070

## 三豊総合病院組合健康センター健康教室

食べて治してハッピーライフ テーマ/寒さ対策  
時 12月11日(金)午後2時～健康講座「冬に気をつける病気」  
時 12月25日(金)午前10時～調理実習「簡単おせち料理を手作りしよう」  
腎臓病教室  
時 12月17日(木)午後3時30分～腎臓の検査について/社会福祉制度について  
夜間糖尿病教室  
時 12月10日(木)午後6時～合併症 動脈硬化を予防しよう～メタボリックシンドロームと糖尿病～年末年始を上手にすごそう  
各教室とも予約が必要  
申 三豊総合病院組合健康センター  
管理センター  
52 2726

## 小児救急電話相談

翌朝8時まで時間延長  
受付時間  
午後7時～翌朝8時(毎日)  
電話相談  
短縮ダイヤル 8000  
087 823 1588

日	行 事
12/12	三観地区中学校新人駅伝大会 午前8時～ / 総合運動公園
13	第27回少年剣道錬成大会 午前8時30分～ / 大野原会館 第7回銭形杯観音寺オープンバドミントン大会 午前9時～ / 市立総合体育館
19・20	第6回柞田杯少年サッカー大会 午前9時～ / 総合運動公園
20	アイランドグランプリバウンドテニス大会 午前9時～ / 市立総合体育館
25	四国高校フェスティバル(サッカー) 午前10時～ / 総合運動公園
26・27	冬季西日本ジュニアサッカー大会 午前10時～ / 総合運動公園 第48回西讃バスケットボール大会 午前9時～ / 県立三豊体育館ほか



## 健康づくりドッジビー・カラーリング教室



時 12月20日(日)  
午前8時30分  
所 観音寺東小学校体育館  
対 市内在住の小学生から大人まで  
数 50人  
持 体育館シューズ・タオルなど  
料 無料  
受 12月10日(木)まで  
申 市民スポーツ課スポーツ振興係  
23 3941

## 魚見山健康ウォーク2009

時 12月6日(日)  
受付 午前8時30分～午前9時(小雨決行)  
解散 午後3時  
所 豊浜南部集会所集合  
内 魚見山森林公園までの往復12キロメートルを歩きます。展望所からは、燧灘や三豊平野が一望でき、しまなみ海道の橋が見えることもあります。  
料 200円(当日集金)  
持 弁当、飲み物、雨具など  
注 ウォーキングができる服装(防寒着を準備)と履き慣れた靴で参加してください。

## 自衛官採用試験

高等工科学校生徒  
対 15歳以上17歳未満(中学新卒者を含む)  
受 平成22年1月8日(金)まで  
試験日 平成22年1月23日(土)  
予備自衛官補  
一般公募 18歳以上34歳未満  
技能公募 詳しくは受付時に  
受 平成22年4月上旬まで  
問 自衛隊観音寺地域事務所  
25 6122

## 日曜保育



時 12月6・13・20・27日  
所 中部保育園  
対 9カ月児から就学前までの児童  
受 1週間前まで  
料 3歳未満3,000円/日  
3歳以上2,000円/日  
所 中部保育園  
25 8359

問 豊浜支所建設経済係  
52 1205



時 = 日時 所 = 場所 講 = 講師 内 = 内容 対 = 対象 数 = 募集人数 持 = 持参物

### 放送大学4月生募集



放送大学は、テレビなどの放送を利用して授業をする通信制の大学です。

放送大学では、平成22年度第1学期(4月入学)の学生を募集しています。

受 平成22年2月28日(日)まで

問 放送大学香川学習センター  
087-837-9877  
http://www.u-air.ac.jp

### 平成22年1月1日から 日本年金機構がスタート

香川社会保険事務局

0877-621660

社会保険庁が廃止され、新たに日本年金機構がスタートします。

社会保険庁は、国民の皆さんの信頼に応え、一層のサービス向上を目指して、組織や人員を一新し、日本年金機構として生まれ変わります。

現在の社会保険事務所は、名称が年金事務所になりますが、年金相談などの窓口として引き続き利用できます。

### こころのバリアフリーを 考える研修会



時 12月8日(火)「統合失調症の理解と対応」、平成22年2月9日(火)「当事者からのメッセージ」、3月5日(金)「地域で共に生きる」の3回

所 三豊合同庁舎会議室  
料 無料  
受 12月7日(月)まで  
注 1回だけの参加も可  
申 西讃保健福祉事務所保健対策課 25 2052

### 精神保健相談日

時 12月7日(月)

午前11時～正午

「中高年・認知症の相談」

12月14日(月)

午後2時～午後4時

「思春期相談」

12月16日(水)

午後2時～午後4時

「心の相談」

所 西讃保健福祉事務所1階相談室

注 予約が必要

申 西讃保健福祉事務所保健対策課 25 2052

### とれたてのお魚大集合!

「2009 観音寺・三豊おさかな市」活魚・鮮魚の大量販売



時 12月6日(日)

午前8時30分～午後1時

所 伊吹漁協煮干集出荷場

内 漁協の水産加工品実演販売、農産物販売(野菜、果物、花など)、アトラクション(女流和太鼓演奏、ビンゴゲーム、ハマチしやぶしやぶ試食会、ウナギつかみ取り)、抽選会など多数の催し物があります。

問 三豊郡漁業組合連合会 25 3963

### 就農相談窓口の設置

相談を希望する人は、12月15日(火)までに予約をしてください。

時 12月16日(水)～18日(金)

午後1時～午後4時

(要予約)

所 香川県西讃農業改良普及センター相談室

対 新規に就農を予定している人および就農5年以内の農業者

内 観音寺地域担い手育成総合支援協議会が、新規就農および営農に関する相談に応じます。



申 香川県西讃農業改良普及センター 62 3075

### 所得税の確定申告は e-Tax(電子申告)を

自宅から国税庁の「確定申告等作成コーナー」を利用して、申告期限内に電子申告をすると、所得税額から最高5,000円の控除を受けることができます。

注 平成19年分または20年分

で本控除を適用した人は、控除できません。

問 観音寺税務署 25 2191

### 求人は、ぜひハローワークへ

厳しい雇用失業情勢の中、ハローワークでは、求人が大変不足しています。熱意ある優秀な人材が職を求めています。従業員として雇い入れた場合の各種助成もあります。



問 ハローワーク観音寺 25 4521

### 必ずチェック最低賃金 使用者も 労働者も



香川県最低賃金が10月1日(木)から改定されました。時間額 652円

この最低賃金は、臨時やパートを含むすべての労働者に適用されます。

問 香川労働局賃金室 087-811-8919

種 = 種目 料 = 参加費用 受 = 受付期間 主 = 主催 注 = 注意 申 = 申込方法・申込先 問 = 問合せ

## 平成22年4月 労働基準法が改正に

主な改正内容は、時間外労働の限度に関する基準の見直し関係、法定割増賃金の引き上げ、時間単位年休です。詳しくは厚生労働省のホームページを見て下さい。

問 観音寺労働基準監督署  
25 2 1 3 8

## 自動車事故での後遺症に 介護料を支給

独立行政法人自動車事故対策機構では、自動車事故が原因で脳や脊髄（せきず）

い、胸腹部臓器に重度の後遺障害を持ち、移動や食事、排せつなど日常生活動作について常時または随時の介護が必要な状態の人に、介護料を支給しています。

注 介護保険法などによる給付を受けている人や施設に入所している人などは、支給できない場合があります。

問 独立行政法人自動車事故対策機構高松主管支所  
087 851 6963

## 年末年始の交通安全県民運動

12月10日(木)~  
平成22年1月10日(日)までの32日間

毎月5日は、高齢者交通安全日・  
交通マナーアップの日

毎月20日は、県民の交通安全日

かがわの交通安全  
“守ろうルール 示そうマナー”

### 高齢者の交通事故防止

飲酒運転の根絶

(飲酒運転など悪質・危険な運転の追放)

交差点およびその付近での交通事故防止

すべての座席のシートベルトとチャイルド  
シートの正しい着用の徹底

年末年始は、忘年会や新年会など飲酒の機会が多くなることや交通量の増加などから重大事故の多発が心配されます。交通ルールを守り、正しい交通マナーを習慣付けましょう。

## 今月の人口

(11月1日現在)

人口 64,569人

男 31,027人

女 33,542人

世帯数 23,274世帯

問 西讃県民センター  
25 5 1 3 5

なお、商品や購入金額によつてはクーリングオフ無条件解約ができる場合もありますので、相談してください。



## ボランティアをかたる 訪問販売に注意!

相談事例 自宅にボランティア

買つか買わないかは、あくまでも自身の判断によりますが、趣旨や団体の活動内容などを十分聞いて、少しでも不審に思った時は断るのが賢明です。

イア団体を名乗る人が来て、アフリカの学校支援のためにコーヒー豆を販売していると言われ、少し高いと思いましたが買いました。信用できる話でしょうか。

アドバイス 名目や商品はさまざまですが、人の善意につけこんで商品売り付けける悪質な「福祉商法」の可能性もあります。



## Library News

## 図書館だより



休館日 中央図書館 7・14・21・28日  
大野原・豊浜図書館 7・14・21・23・28日  
年末年始の休み 12月29日(火)~1月3日(日) (1月4日(月)は休館日)

### 中央図書館行事予定

おはなし会 5日(土) 午後1時30分~午後2時10分  
26日(土) 午後1時30分~午後2時10分  
読書感想画展 9日(水)~13日(日) 休館日を除く  
つばみ愛書会12月例会 18日(金) 午後1時30分~  
深沢七郎著 榎山節考(新潮文庫)  
図書館講座(讃岐典侍日記+日本語講座) 26日(土) 午前10時~午前11時30分

### 大野原図書館行事予定

おはなし会 12日(土) 午後2時~午後3時  
古典文学講座 19日(土) 午前9時30分~午前11時30分

### 豊浜図書館行事予定

工作教室 12日(土) 午後1時30分~午後2時30分  
クリスマスカードを作ろう!  
おはなし会 19日(土) 午後1時30分~午後2時  
パネルシアター  
「あわてんぼうのサンタクロース」ほか

新刊



プロが選んだ日本のホテル・旅館100選&和風の宿

出版: 自由国民社



モティマーククリスマスのおひっこし

文: カーマ・ウィルソン  
絵: ジェーン・チャップマン  
出版: いのちのことは社

# 相談あれこれ

相談日は、都合により変更することがあります。

**交通事故相談** ☎23-3924 ㊦9日(水)・16日(水)午前10時～正午 ㊦社会福祉センターふれあい相談室 ㊦弁護士が相談に乗る

**人権相談** ☎23-3928 ㊦**観音寺** ㊦4日(金)午前10時～午後3時 ㊦ふれあい文化センター／**大野原** ㊦4日(金)午前10時～午後3時 ㊦大野原いきいきセンター／**豊浜** ㊦8日(火)午前10時～午後3時 ㊦豊浜福祉会館老人談話室

**年金相談** ☎0877-62-1661 ㊦16日(水)午前10時～午後3時 ㊦市民会館第4会議室 ㊦香川社会保険事務局善通寺事務所の相談員が相談に乗る 要予約 ㊦香川社会保険事務局善通寺事務所

**家庭児童相談** ☎23-3957 ㊦土・日、祝日を除く毎日午前8時30分～午後4時 ㊦社会福祉センター家庭児童相談室

**母子自立相談** ☎23-3957 ㊦土・日、祝日を除く毎日午前8時30分～正午 ㊦社会福祉センター家庭児童相談室

**児童相談** ☎23-3957 ㊦15日(火)午前10時～午後3時 ㊦社会福祉センター家庭児童相談室 ㊦県の専門相談員が相談に乗る 要予約

**行政相談** ☎23-3915 ㊦4日(金)・18日(金)午後1時30分～午後4時 ㊦働く婦人の家

**家事手続案内** ☎25-2619 ㊦土・日、祝日を除く毎日午前9時～午前11時30分、午後1時～午後4時30分 ㊦高松家庭裁判所観音寺支部

**法律相談** ☎25-7773 ㊦相談は先着12人 ㊦8日(火)・22日(火)午前10時～午後3時 ㊦社会福祉センターふれあい相談室 ㊦弁護士が相談に乗る

**心配ごと相談** **大野原** ☎54-5714 ㊦3日(木)・17日(木)午前10時～午後3時 ㊦大野原いきいきセンター／**豊浜** ☎52-1212 ㊦1日(火)・15日(火)午前10時～午後3時 ㊦豊浜福祉会館老人娯楽室

**ふれあい福祉相談** ☎25-7773 ㊦土・日、祝日を除く毎日午後1時～午後3時 ㊦社会福祉センターふれあい相談室 ㊦相談員があらゆる相談に乗る

**身障相談** **観音寺** ☎23-3963 ㊦3日(木)・17日(木)午前10時～正午 ㊦社会福祉センター身障者会議室／**大野原** ☎54-5700／**豊浜** ☎52-1204 大野原と豊浜とも相談員が電話で受付、家庭へ訪問。支所などでの相談もできる

**さぬき若者サポートステーション** ☎0877-58-1080 ㊦2日(水)午前9時30分～午後5時 ㊦観音寺市中央公民館会議室 ㊦就職相談など ㊦15歳～おおむね39歳の人とその家族 ㊦無料

**高齢者職業相談** ☎23-3949 ㊦土・日、祝日を除く毎日午前8時30分～午後5時 ㊦高齢者職業相談室(働く婦人の家)

**福祉人材無料職業相談** ☎25-7773 ㊦土・日、祝日を除く毎日午前9時～午後4時 ㊦社会福祉協議会

**少年問題相談やまびこ** ☎23-0900 ㊦土・日、祝日を除く毎日午前8時30分～午後5時 ㊦少年育成センター

**理学療法訓練日** ☎23-3963 ㊦13日(日)午前10時～午後4時 ㊦大野原いきいきセンター

**市長相談** ☎23-3915 ㊦随時受け付け 要予約

## 消防だより

消防自動車などの緊急通行時の安全確保

消防自動車や救急自動車は、いち早く災害の現場に到着できるように「緊急自動車」として道路交通法で特例が認められています。消防自動車や救急自動車が緊急通行するためには、一般車両が進路を譲るなどの協力が不可欠です。

車両の円滑な緊急走行のために市民の皆さんの理解と協力をお願いします。車両がサイレンを鳴らして接近してきた場合には、次のような対応をお願いします。

○周囲の状況に配慮し、速やかに進路を譲ってください。

○交差点付近では交差点へ

救急

1、928件

火災

21件

火災・救急件数

1/15 10/31

○狭い道路などで停車する場合は、車両の通行に支障がないように配慮してください。

の進入を避け、道路の左側に寄って一時停止してください。

南消防署 ☎24-2119

## あたたかい心ありがとうございました

社会福祉法人 観音寺市社会福祉協議会  
10月1日～31日(敬称略)

### 香典返し

國岡 正史 = 三豊市高瀬町	佐伯 貢 = 大野原町井間
守谷 博 = 大野原町大野原	嶋田 健二 = 柞田町
香川 詔美 = 大野原町大野原	松尾 勇 = 柞田町
白川 経明 = 観音寺町	
合田 豊彦 = 大野原町花箱	
野口フミエ = 柞田町	
藤川 貴 = 大野原町大野原	

### 一般寄付

歌謡会華クラブ  
柴川 清

### 12月の納税・納付

固定資産税・都市計画税(3期)  
後期高齢者医療保険料(6期)

納付期限 12月25日(金)

納め忘れのないよう、便利な口座振替をぜひ利用してください。

日	月	火	水	木	金	土
<p><b>新型インフルエンザが流行しています。体調管理に気をつけた上で、行事に参加してください。</b></p> 		<p><b>1</b></p> <p><b>いき</b> びよびよクラブ 9:30~11:30  <b>愛常</b> 茶話会 10:00~12:00</p>	<p><b>2</b></p> <p><b>いき</b> 健康栄養相談 9:30~11:00  <b>ふれ</b> ふれあい広場 9:30~11:30  <b>豊福</b> のびのび教室 13:30~15:00</p>	<p><b>3</b></p> <p><b>いき</b> はつらつ会 9:00~11:00  <b>保</b> もくもぐレッスン 10:00~11:30</p>	<p><b>4</b></p> <p><b>いき</b> びよびよクラブ 9:30~11:30  <b>保</b> 男性料理教室 9:30~13:00</p>	<p><b>5</b></p> <p><b>献血</b> 一幼 9:00~15:00</p>
<p><b>6</b></p> <p><b>医</b> 森内科医院 八幡町一丁目 25-7363              渡辺ハートクリニック内科 植田町 23-2022  <b>歯</b> おおした歯科医院 院間町 83-7106  <b>薬</b> こくま薬局 八幡町一丁目 56-0001              ひまわり調剤薬局三豊 豊浜町 52-5100              ファーマシィ観音寺薬局 植田町 57-6860</p>	<p><b>7</b></p> <p><b>保</b> 育児相談 9:30~11:30              あぶあぶひろば 10:00~12:00              健康栄養相談 13:30~15:30  <b>いき</b> 男性料理教室 9:30~13:00</p>	<p><b>8</b></p> <p><b>いき</b> びよびよクラブ 9:30~11:30  <b>伊</b> 健康相談 9:30~12:00  <b>豊福</b> シニアエアロビクス 13:30~15:00</p>	<p><b>9</b></p> <p><b>ふれ</b> 育児相談 9:30~11:30              ふれあい広場 9:30~11:30              若返り教室 13:30~15:00  <b>保</b> 1歳6カ月児健診 旧観音寺市H21年2月生まれ 13:30~14:30  <b>大中</b> のびのび教室 13:30~15:00</p>	<p><b>10</b></p> <p><b>いき</b> はつらつ会 9:00~11:00  <b>3歳児健診</b> 大野原町、豊浜町H18.5月6月生まれ 13:15~13:45  <b>豊福</b> 健康栄養相談 9:30~11:00</p>	<p><b>11</b></p> <p><b>いき</b> びよびよクラブ 9:30~11:30  <b>豊福</b> 男性料理教室 10:00~13:00  <b>ふれ</b> 転倒予防教室 13:00~15:00</p> 	<p><b>12</b></p>
<p><b>13</b> <b>献血</b> 柞 9:00~12:00</p> <p><b>医</b> 松井病院 村黒町 23-2111              大西病院 観音寺町(佐呂) 25-3291  <b>歯</b> おおし歯科クリニック 植田町 24-4186  <b>薬</b> きづな調剤薬局 村黒町 24-4976              快生堂豊浜調剤薬局 豊浜町 56-3260</p>	<p><b>14</b></p> <p><b>保</b> あぶあぶひろば 10:00~12:00</p>	<p><b>15</b></p> <p><b>共福</b> ゆう酸素リフレッシュ体操 9:00~12:00  <b>保</b> 10カ月児健診 旧観音寺市H21年2月生まれ 13:30~14:30  <b>いき</b> びよびよクラブ 9:30~11:30  <b>愛常</b> 茶話会 10:00~12:00</p>	<p><b>16</b></p> <p><b>ふれ</b> ふれあい広場 9:30~11:30  <b>いき</b> さわやか栄養教室 9:30~13:30  <b>保</b> 3歳児健診 旧観音寺市H18年6月生まれ 13:30~14:30  <b>働</b> 若返り教室 13:30~15:00</p>	<p><b>17</b></p> <p><b>いき</b> はつらつ会 9:00~11:00  <b>保</b> 骨密度測定 10:00~11:30 (要予約)</p>	<p><b>18</b></p> <p><b>いき</b> びよびよクラブ 9:30~11:30  <b>保</b> 3カ月児健診 旧観音寺市H21年9月生まれ 13:30~14:30  <b>共福</b> のびのび教室 13:30~15:00</p>	<p><b>19</b></p> <p><b>保健師相談の日</b>              大野原支所=毎週金曜日 9:00~12:00              豊浜支所=毎週火曜日 13:00~17:00</p>
<p><b>20</b></p> <p><b>医</b> 富田内科医院 柞田町 24-0180              富士クリニック 観音寺町(春日) 25-3692  <b>歯</b> 藤村歯科医院 大野原町 54-2274  <b>薬</b> ひまわり調剤薬局春日 観音寺町(春日) 24-3863              第健調剤薬局 豊浜町 56-3477</p>	<p><b>21</b></p> <p><b>保</b> プレママ広場 10:00~12:00              あぶあぶひろば 10:00~12:00  <b>いき</b> 10カ月児健診 大野原町、豊浜町H21.2月生まれ 14:00~14:30              3カ月児健診 大野原町、豊浜町H21.9月生まれ 14:30~15:00</p>	<p><b>22</b></p> <p><b>いき</b> びよびよクラブ 9:30~11:30  <b>伊</b> 健康相談 9:30~12:00  <b>愛柞</b> 茶話会 10:00~12:00</p>	<p><b>23</b></p> <p><b>医</b> 羽崎病院 栄町三丁目 25-3382  <b>薬</b> 松井病院 村黒町 23-2111              そうごう薬局観音寺店 栄町三丁目 25-6551              ひまわり調剤薬局三豊 豊浜町 52-5100              きづな調剤薬局 村黒町 24-4976</p>	<p><b>24</b></p> <p><b>いき</b> はつらつ会 9:00~11:00  <b>保</b> 筋力アップ 13:30~15:30  <b>ふれ</b> ひまわりの会 13:30~16:00</p>	<p><b>25</b></p> <p><b>いき</b> びよびよクラブ 9:30~11:30  <b>ふれ</b> 転倒予防教室 13:00~15:00</p>	<p><b>26</b></p> <p><b>いきいき健康ひろば</b>              運動器具を使って健康づくり・体力づくりをしましょう!  <b>いき</b> 火-日曜日(祝日休み) 9:00~12:00              13:00~16:00</p>
<p><b>27</b></p> <p><b>医</b> クリニック池田 植田町 23-1500              香川井下病院 大野原町 52-2215  <b>歯</b> とよしま歯科医院 植田町 24-5775  <b>薬</b> ファーマシィ観音寺薬局 植田町 57-6860              快生堂豊浜調剤薬局 豊浜町 56-3260              はないな薬局 大野原町 56-3181</p>	<p><b>28</b></p>	<p><b>29</b></p> 	<p><b>30</b></p>	<p><b>31</b></p> <p><b>医</b> 渡辺ハートクリニック内科 植田町 23-2022  <b>薬</b> ファーマシィ観音寺薬局 植田町 57-6860              ひまわり調剤薬局三豊 豊浜町 52-5100</p>	<p><b>医</b> 休日当番医  <b>歯</b> 休日当番歯科医 (9:00~12:00)  <b>薬</b> 休日当番調剤薬局  <b>保</b> 保健センター  <b>いき</b> 大野原いきいきセンター  <b>ふれ</b> 豊浜ふれあい会館  <b>豊福</b> 豊浜福祉会館</p> <p><b>共福</b> 共同福祉施設軽運動室  <b>働</b> 働く婦人の家  <b>常</b> 常盤総合コミュニティセンター  <b>柞</b> 柞田公民館  <b>伊</b> 伊吹公民館  <b>一幼</b> ノノ谷幼稚園  <b>大中</b> 大野原中央集会所  <b>愛</b> 愛育会行事</p>	

対象月の健康診査日に体調不良などで受診できない場合は、上記の問い合わせ先まで連絡してください。

休日当番は、都合により変更することがあります。

## 12月 夢がある!! 観音寺ケイりん

全レース実況放送三豊ケーブルテレビ42ch

開設59周年記念 玉野競輪場外	千葉S級シリーズ場外
1火	2水 3木 4金
開設59周年記念 伊東温泉競輪場外	開設57周年記念 広島競輪場外
5土 6日 7月 8火	12土 13日 14日 15火
平塚S級シリーズ場外	開設59周年記念 武雄競輪場外
16水 17木 18金	19土 20日 21日 22火
開設60周年記念 岐阜競輪場外	京王閣S級シリーズ場外 YGP SSカップみのり GP'09
24水 25日 26土 27日	28日 29火 30水

テレホン 実況 0180-998-841・842  
 サービス 案内・結果 0180-998-843・844

## 公園だより

### 観音寺小公園

「三架橋通り」と「はれはれ通り」の交差点に、観音寺小公園があります。街角の小さな公園ですが、寛永通寶のモニュメントやあずまやがあり、ちょっとした憩いの場になっています。

11月中旬から1月中旬ごろまでの夜間、イルミネーションを設置し、ファンタジーな公園に一変します。



問い合わせ先 都市整備課公園緑地係 23-3918

編集と発行 観音寺市役所政策部秘書課 23-3915  
 ホームページ http://www.city.kanonji.kagawa.jp/  
 携帯電話ホームページアドレス http://www.kanonji.jp/