

市職員の給与等の状況をお知らせします

職員の給与は、人事院勧告や他の地方公共団体との均衡を考慮して、条例で定められています。

平成29年度の市職員の給与等の状況について、その概要をお知らせします。
秘書課 人事係 ☎23-3915



職員の給与

平成29年度の人件費（普通会計決算）

住民基本台帳人口 (平成30年1月1日)	歳出額(A)	実質収支	人件費(B)	人件費率 (B/A)	平成28年度の 人件費率
6万1,070人	247億6,714万4千円	9億1,123万9千円	34億7,062万1千円	14.0%	11.3%

平成29年度の職員給与費（普通会計決算）

職員数 (A)	給与費				1人当たり 給与費(B/A)	平成28年度1人 当たり給与費
	給料	職員手当	期末・勤勉手当	計(B)		
425人	14億8,668万7千円	2億20万6千円	5億7,359万1千円	22億6,048万4千円	531万9千円	535万1千円

(注) 1 職員手当には退職手当を含みません。

2 職員数は、平成29年4月1日現在の普通会計の人数で、全職員ではありません。

※普通会計とは、一般会計と特別会計のうち、公営企業等会計を除いた会計のことです。

職員の平均年齢・平均給料月額・平均給与月額
(平成29年4月1日現在)

一般行政職

区分	平均年齢	平均給料月額	平均給与月額
観音寺市	43.5歳	31万7,000円	37万5,445円
香川県	43.9歳	33万4,855円	40万8,546円
国	43.6歳	33万5,311円	—

技能労務職

区分	平均年齢	平均給料月額	平均給与月額
観音寺市	55.8歳	34万4,800円	36万4,640円
香川県	53.1歳	32万2,474円	36万2,671円
国	50.6歳	28万6,833円	—

教育職

区分	平均年齢	平均給料月額	平均給与月額
観音寺市	41.3歳	29万5,821円	33万2,459円
香川県	43.7歳	36万4,734円	40万9,582円

職員の経験年数別・学歴別平均給料月額（平成29年4月1日現在）

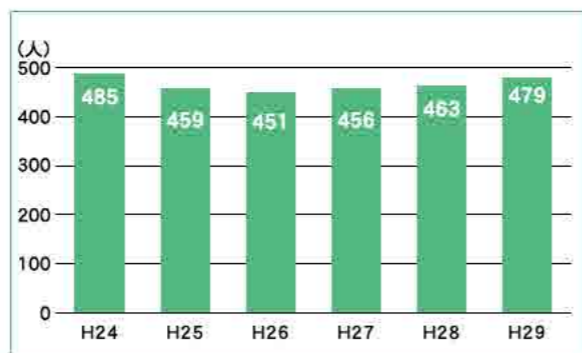
区分	学歴	経験年数10年	経験年数20年	経験年数25年	経験年数30年
		一般行政職	大学卒	25万6,233円	36万4,200円
	高校卒	—	29万9,500円	35万3,550円	38万2,433円

(注) 「—」は、当該経験年数の職員が在職していないことを表しています。



平均給料月額とは
平成29年4月1日現在の職種ごとの職員の
基本給を平均したもの
平均給与月額とは
給料月額と毎月支払われる扶養手当、住居
手当、時間外勤務手当などの全ての諸手当
の額を平均したもの

職員数の推移（全職員）



平成29年度の職員の手当

区分	観音寺市		香川県		国	
	期末	勤勉	期末	勤勉	期末	勤勉
期末手当・勤勉手当	6月期	1.225月分	0.85月分	同じ	同じ	—
	12月期	1.375月分	0.95月分			
	計	2.60月分 (1.45)月分	1.8月分 (0.85)月分			
職制上の段階 職務の級等による 加算措置	有		有		有	
平成29年度 1人当たり 平均支給額	139万4千円		173万3千円		—	

(注) () 内は、再任用職員の支給割合です。

区分	観音寺市		国		
	自己都合	勤奨・定年	自己都合	応募認定・定年	
退職手当	勤続20年	20.445月分	25.55625月分	同じ	
	勤続25年	29.145月分	34.5825月分		
	勤続35年	41.325月分	49.59月分		
	最高限度額	49.59月分	49.59月分		
	その他の 加算措置	定年退職前加算措置 (2~20%)			定年退職前加算措置 (2~45%)
	平成29年度 1人当たり 平均支給額	249万5千円	2,117万3千円		—

(注) 退職手当の1人当たり平均支給額は、平成29年度に退職した職員に支給された平均額です。

特別職の報酬等

(平成29年4月1日現在)

区分	給料月額等	
給料	市長	85万2,300円(94万7,000円)
	副市長	65万7,000円(73万円)
	教育長	58万5,900円(65万1,000円)
報酬	議長	53万9,000円
	副議長	46万5,000円
	議員	43万円
期末手当	市長	(平成29年度支給割合) 6月期 1.55月分 12月期 1.75月分 計 3.3月分
	副市長	
	教育長	
退職手当	市長	退職時の給料月額の420/100 ×勤続年数
	副市長	300/100×勤続年数
	教育長	220/100×勤続年数

(注) 給料の()は、減額措置を行う前の金額です。

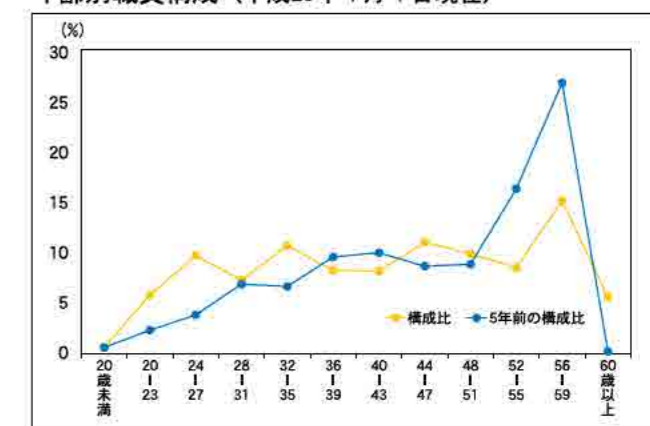
職員数（平成29年4月1日現在）

部門別職員数の状況（単位：人）

部門	区分	平成29年	対前年 増減数
		普通会計部門	330
普通会計部門	議会	5	0
	総務企画	79	0
	税務	25	▲1
	民生	107	7
	衛生	47	1
	労働	0	0
	農林水産	23	2
	商工	10	1
	土木	34	1
	計	330	11
公営企業等	教育部門	95	2
	消防部門	0	0
	水道	20	1
	下水道	8	0
	交通	4	▲1
その他	22	3	
小計	54	3	
合計	479	16	

(注) 職員数は一般職に属する職員数です。
[]内は、条例定数の合計です。

年齢別職員構成（平成29年4月1日現在）



級別職員数等の状況（平成29年4月1日現在）

区分	標準的な職務内容	職員数	構成比
1級	主事・技師	108人	22.5%
2級	主事・技師	86人	18.0%
3級	係長・主任	56人	11.7%
4級	主査	83人	17.3%
5級	課長補佐・副主幹	103人	21.5%
6級	課長・支所長・主幹	35人	7.3%
7級	部長	8人	1.7%
計		479人	100%

(注) 観音寺市の給与条例に基づく給料表の級区分による職員数です。
標準的な職務内容とは、それぞれの級に該当する代表的な職務です。

12月4日～10日は、第70回人権週間

平成30年度啓発活動重点目標

みんなで築こう 人権の世紀

～考えよう 相手の気持ち 未来へつなげよう 違いを認め合う心～

人権課 ☎23-3928



人権講演会

入場無料

12月22日(土)

午後1時20分～

所 ハイスタッフホール小ホール
講 スマイリーキクチさん

インターネットに潜む危険なワナ

～加害者や被害者にならないためにすること～

スマイリーキクチさんの略歴

自身のネット中傷被害の経験を生かし、講演活動を行っている。笑顔と穏やかな口調ながら、するどい切り口のトークが特徴。著書に、『突然、僕は殺人犯にされた～ネット中傷被害を受けた10年間』がある。

問 人権課 ☎23-3928

登録型本人通知制度の事前登録をしておりますか

●登録型本人通知制度とは
事前に登録した人の住民票の写しや戸籍謄本等を代理人や第三者に交付した場合に、郵送で登録者本人にお知らせする制度です。

この制度を利用することで、登録者本人の住民票などを代理人や第三者が取得した事実を早期に確認することができません。誰かが不正に自分の個人情報を取得したことが分かれば、不正取得の早期発見や事実関係の早期究明が期待できません。

●事前登録ができる人
市内に住民登録をしている人や、本籍がある人(除票・除籍を含む)

●登録方法
本人確認書類(運転免許証、マイナンバーカード、パスポート、保険証等)を持参し、市民課または各支所で登録の手続きをしてください。郵送による手続きもできます。

●代理人による申請の場合
は、委任状と代理人の本人確認書類が必要です。

●通知の対象となる証明書
住民票の写し(除票を含む)
住民票の記載事項証明書
戸籍の謄抄本(除籍・改製原戸籍を含む)
戸籍の附票の写し(除票・改製原附票を含む)

●交付した日
①交付した日
②交付した証明書の種類(住民票の写し・戸籍謄本等)
③交付枚数
④交付請求者の種別(代理人・第三者)

●交付請求者の住所や氏名は通知しません。
問 市民課市民係 ☎23-3924

12月10日～16日は
北朝鮮人権侵害問題啓発週間
北朝鮮当局による拉致などの問題に関心をもち、認識を深めましょう。

早期解決のために、
私たち一人ひとりが
関心と理解を深めましょう

平成30年度啓発活動年間強調事項

- 女性の人権を守ろう
- 子どもの人権を守ろう
- 高齢者の人権を守ろう
- 障がいや理由とする偏見や差別をなくそう
- 部落差別等の同和問題に関する偏見や差別をなくそう
- アイヌの人々に対する偏見や差別をなくそう
- 外国人の人権を尊重しよう
- HIV感染者やハンセン病患者等に対する偏見や差別をなくそう
- 刑を終えて出所した人に対する偏見や差別をなくそう
- 犯罪被害者とその家族の人権に配慮しよう
- インターネットを悪用した人権侵害をなくそう
- 北朝鮮当局による人権侵害問題に対する認識を深めよう
- ホームレスに対する偏見や差別をなくそう
- 性的指向を理由とする偏見や差別をなくそう
- 性自認を理由とする偏見や差別をなくそう
- 人身取引をなくそう
- 東日本大震災に起因する偏見や差別をなくそう

相談

人権相談
家庭内の問題(夫婦、親子、結婚、離婚、扶養、相続など)、借地・借家問題、差別問題、外国人の人権問題など、人権擁護委員に気軽に相談ください。相談は無料で、秘密は固く守られます。日程は27ページ「相談あれこれ」で確認してください。



女性の人権ホットライン

夫や恋人からの暴力、職場におけるセクシャルハラメントやストーーカー行為など、女性の人権に関する相談や情報を提供します。
高松法務局人権擁護部 ☎0570-0701810



出前講座

差別や人権侵害のない地域や職場づくりのため、自治会の会合や職場研修に、講師を無料で派遣します。
問 人権課 ☎23-3928

イベント

じんけんフェスタ2018
12月8日(土)
午前10時～午後4時
内 じんけんキーホルダー・しおり作り、紙芝居、人権啓発ポスター・パネル展等の人権啓発フェスティバル
所 サンポートホール高松
高松法務局人権擁護部 ☎087-822117850

男女共同参画

ポジティブ・アクションで活力を！
企画課男女共同参画推進室 ☎23-3917

日本における女性の参画は、他の先進諸国と比べて低い水準です。例えば、政治分野では女性議員が少なく、経済分野でも女性の管理職が少ないことなど、現状において、個人の能力や努力によらない男女格差があることは否めません。こうした男女格差の実態を把握し、女性の活躍推進や格差解消に向けての自主的かつ積極的な取り組みをポジティブ・アクションといえます。

- ①クオータ制
指導的地位に就く女性等の数値に関して、性別を基準に一定の人数や比率を割り当てる手法
- ②ゴール・アンド・タイムテーブル方式
指導的地位に就く女性等の数値に関して、達成すべき目標と達成までの期間の目安を示してその実現に向け努力する手法
- ③基盤整備を推進する方式
研修の機会の充実、仕事と生活の調和など女性の参画の拡大を図るための基盤整備を推進する手法

こんにちは ふるさと学芸館です

問 ふるさと学芸館(旧紀伊小学校)
午前9時～午後5時(月曜休館)
☎080-2974-4531

「とうとう、一頭飛んできた～!!」

「一頭」と聞くと、どんな猛獣が来たのかと思うでしょうが、飛んできたのは、手のひらに収まるくらいの「アサギマダラ」というチョウです。体長は10センチメートルほどですが、移動する距離は約2,000キロメートルともいわれる渡りチョウで、春に北上する際には「スナビキソウ」の蜜を求めて有明浜へ、秋に南下する際には「フジバカマ」の蜜を求めて、伊吹島へとやってくるそうです。

なんとそのチョウが、当館にあるわずか6平方メートルほどに植えたフジバカマを高い空から見つけてくれたのです。10月中旬のお昼ごろ、咲き始めたフジバカマの上を、あさぎ色のチョウがヒラヒラと舞うのを見たときは感動しました。アサギマダラは2、3日滞在したのちに、またどこかに旅立っていききました。

ところで、チョウは「一匹、二匹」と数えるのが一般的ですが、学術的には「一頭、二頭」と数えるのが正しいそうです。

それには諸説あります。家畜を数える際に英語で「head」で数えており、その数え方が動物園で飼育されている生き



物や昆虫にも用いられるようになり、日本語に直訳され定着したという説。または、昆虫採集が狩猟の一種として考えられていたため、動物と同じ数え方をするという説や、虫の標本で頭部のないものは価値がなかったため、昆虫を数える際に頭の数え方をしたことによるという説などがあります。

当館2階「自然科学の部屋」には、アサギマダラをはじめ、セミやカブトムシなど身近な昆虫の(頭部がしっかり付いた)標本をたくさん展示しています。他にも、観音寺港沖辺りに生息していたナウマンゾウの歯や牙、アンモナイトやイノセラムス、古代アマモなど太古の化石、市内のアマチュア天文家が発見した彗星や新星、珍しい石や有明浜の海浜植物など、数多くの貴重な資料があります。これらは、『ファール昆虫記』の作者、ジャン・アンリ・ファールと同じく、溢れる好奇心と温かいまなざしで自然や生き物を見つめる市民の方からいただいたものです。

皆さんも新しい発見に驚き、きっと夢中になるはずですよ。ぜひご来館ください。



＜年末年始休館日＞
12月29日(土)
～1月3日(木)

Library News 図書館だより

休館日(月曜) 3・10・17・24日
年末年始の休館日 29日(土)～1月3日(木)

中央図書館

- ★おはなし会 1日(土) 13:30～14:10
22日(土) 10:30～11:10
- ★英語のおはなし会 11日(火) 14:30～15:00
- ★つぼみ愛書会 21日(金) 13:30～
- 『太陽の棘』原田マハ著(文春文庫)
- ★英語をたのしもう! 毎週(金) 14:30～15:00
- ★観音寺子ども読書フェスティバル
- ※ハイスタッフホール 多目的ホール
- 優秀読書感想文表彰式&発表会 1日(土) 14:15～15:00
- 読書感想画展(市内幼稚園児の作品) 1日(土) 9:00～15:45
- 2日(日)～9日(日)中央図書館で引き続き展示(休館日を除く)

大野原図書館

- ★おはなし会 8日(土) 10:30～11:30
- ★古典文学講座 15日(土) 9:30～11:30
- ★英語のおはなし会 14日(金) 11:00～11:30

豊浜図書館

- ★工作教室 1日(土) 13:30～14:30
- サンタのプレゼントリースであそぼう!
- ★おはなし会 22日(土) 10:30～11:00
- ★英語のおはなし会 18日(火) 14:30～15:00

中央図書館 ☎23-3960 大野原図書館 ☎54-5715 豊浜図書館 ☎52-1206

特集

「年末年始 あれこれお役立ち本」



ことしも残りわずかです。大掃除の簡単なやり方や、クリスマスケーキやおせち料理の本など、忙しい年末にご活用ください♪



今月のおすすめ本

『結城友奈は勇者である メモリアルブック』
KADOKAWA/発行



シリーズを総まとめにした300年の年表で、勇者の軌跡がひと目で分かる。「鷲尾須美の章」「勇者の章」関連のイラストを多数掲載。

『まんまるねんね』
黒井健/作 ほるぷ出版



みんなまあるくなって眠りにつく夜。温かみのある絵と語り口で、子どもをゆったりと眠りにいざなう、おやすみなさいの絵本。

子育て応援情報

パパママ教室 心の準備コース

ご夫婦やご家族で、赤ちゃんを迎えるために準備をしませんか?

時 平成31年 1月20日(日) 午前9時30分～正午
(受付午前9時15分～)

所 保健センター 数 20人(先着順)
妊婦・出産・子育てのお話(小児科医、助産師)、ワークショップ、子育て支援サービスの紹介
対 妊娠中の夫婦とその家族
持 筆記用具、飲み物、母子健康手帳(お持ちの人)

申し込み期間

12月25日(火)～1月18日(金)

注 ●メール申し込みは、件名「パパママ教室」、本文「参加日、住所、氏名(夫婦)、出産予定日、電話番号」を明記 ●夫婦以外の家族が参加する場合は申し込み時要連絡

申 健康増進課 母子保健係 ☎23-3964
E:kenkou@city.kanonji.lg.jp

子育て支援センターほっとはうす萩 年末年始 休館日

12月29日(土)～1月3日(木)

平成29年12月生まれ ハローキッズ!! 1歳お誕生日おめでとう!!

Hello Kids!!

平成30年3月生まれの子どもを募集します

受 付:12月3日(月)から
場 所:秘書課 広聴広報係・大野原支所・豊浜支所・伊吹支所
申 込方法:申込用紙に写真を1枚添えて持参または郵送
注 意:応募多数の場合は先着順
問 合わせ先:秘書課 広聴広報係 ☎23-3915

観音寺子ども読書フェスティバル

こととして10回目を迎える読書の輪を広げる楽しいイベントです。

時 12月1日(土) 午前9時30分～
午後3時45分(午前9時開場)

所 ハイスタッフホール多目的ホール
所 キッズ読み聞かせ隊や地域の読み聞かせボランティアの皆さんによるおはなし会、絵本やしおり・キーホルダー作り、パネル展、鯨島劇団による朗読劇、読書感想文発表会、軽食販売など
問 学校教育課 ☎23-3938

相談

家庭児童相談	子育ての不安、養育困難、虐待、家庭内の相談など	土・日曜日、祝日を 除く毎日 午前8時30分～ 午後5時	市役所 1階 家庭児童 相談室
母子・父子自立相談	ひとり親家庭の相談や援助、貸付など	12月12日(水) 午後1時30分～午後4時 (県の専門相談員が対応)	
児童相談(要予約)			
問	子育て支援課 ともども・女性相談係	☎23-3957	
育児相談		12月18日(火) 午前9時15分～午前10時45分	保健 センター
問	健康増進課 母子保健係	☎23-3964	



ま そら
大平 茉空ちゃん
父 淳さん 母 育実さん



か ほ
山本 果穂ちゃん
父 悠祐さん 母 沙也香さん



し ほ
林 志帆ちゃん
父 克洋さん 母 くるみさん



い っ さ
高橋 一颯ちゃん
父 秀徳さん 母 祐美さん



き こ
白川 葵子ちゃん
父 博規さん 母 沙稀さん



こ こ は
丁野 恋波ちゃん
父 達基さん 母 彩加さん