



観音寺市議会だより

KAN-ONJI CITY COUNCIL No.24 2020.2.1

ミライエ

観音寺の輝く未来へ市議会の動きをわかりやすくお伝えします

12月定例会のあらまし …… 2

一般質問 (正副議長あいさつ) …… 6


審議結果 …… 11



「冰山」 撮影：香川県立観音寺総合高等学校 写真部 2年 吉田夢心



人口 59,959人
(2020.1.1現在 内外国人948人)
(対10月比112人減)

 検索 観音寺市議会

議長に大賀正三氏 副議長に友枝俊陽氏を選出

議長

大賀 正三



副議長

友枝 俊陽



市民の皆さまには、日ごろから市議会に対しまして、格別のご支援とご厚情を賜り、お礼申し上げます。

私どもは12月定例会におきまして、議員各位の推挙により、議長・副議長の大役を仰せつかりました。誠に光栄であり、重責に身の引き締まる思いでございます。議会の円滑な運営と市政における少子高齢化、インフラ整備、福祉の向上、企業誘致などのたくさん課題がございますが、市当局と共に、市民の皆さまの声を聞きながら、二元代表制としての議会の役割をしっかりと果たし、誰もが安心して、生き生きと暮らせるようなまちづくりに積極的に取り組んでまいります。

今後とも、市議会の活動にご支援・ご鞭撻を賜りますようお願い申し上げます、就任のあいさつさせていただきます。

観音寺市議会委員会名簿

令和元.12.2

令和元.12.2

常任委員会

総務	委員長	伊丹 準二
	副委員長	豊浦 孝幸
	委員	大賀 正三
	〃	五味 伸亮
	〃	藤田 均
	〃	白川 雅仁
	〃	合田 隆胤
建設経済	委員長	詫間 茂
	副委員長	立石 隆男
	委員	秋山 忠敏
	〃	大久保 隆敏
	〃	篠原 重寿
	〃	井上 浩司
	〃	友枝 俊陽

文教民生	委員長	井下 尊義
	副委員長	大矢 一夫
	委員	石山 秀和
	〃	大平 直昭
	〃	安藤 康次
	〃	篠原 和代
広聴広報	委員長	篠原 和代
	副委員長	白川 雅仁
	委員	篠原 重寿
	〃	大矢 一夫
	〃	大平 直昭
	〃	立石 隆男
〃	豊浦 孝幸	

議会運営委員会

委員長	大矢 一夫
副委員長	石山 秀和
委員	詫間 茂
〃	伊丹 準二
〃	井下 尊義
〃	五味 伸亮
〃	藤田 均

12月定例会の主な議案

Pick up !

-議案第68号- 一般職の任期付職員の採用 及び給与の特例に関する 条例の制定について

地方公務員法および地方自治法の一部改正に伴い、一般職の任期付職員の採用および給与の特例について定めるもの。

定例会が、12月2日から19日までの18日間の会期で開かれた。提出された議案のうち、専決処分1件と、人事案件4件を初日に承認および同意した。一般質問は9日に9人、10日に3人が市政についてたどした。各常任委員会では、付託された21議案について審査した。最終日には、各常任委員会付託議案を原案のとおり可決した。

Pick up !

-議案第81号- 観音寺幼稚園、観音寺中央幼稚園で預かり保育開始 (令和2年4月)

観音寺市立幼稚園預かり保育経費保護者負担金徴収条例の一部を改正するもの。

-改正内容-

ただし書き「預かり保育を実施する幼稚園は、大野原幼稚園と豊浜幼稚園のみとする」を削除。

保護者負担金 日額400円（休業日600円）

※保護者負担金は変わらず



Pick up !

-議案第82号-

伊吹～観音寺航路 新船就航(令和2年3月予定)

観音寺市航路事業施設条例の一部改正について

名称 NEW IBUKI II

新船の就航に伴い、旅客運賃などを改訂。

[主な旅客運賃]

大人(1人につき) 片道520円→600円

小人(1人につき) 片道260円→300円

[小荷物運送料金]

1個につき

・10kg以下(3辺の和が1m以下) 80円→100円

・20kg以下(3辺の和が1.5m以下) 130円→160円

・30kg以下(3辺の和が2m以下) 210円→240円

[主な貨物運送料金]

自転車 210円→240円

原動機付自転車 330円→370円

軽自動車 5,600円(新)



▲建造中のNEW IBUKI II

Pick up !

-議案第87号-

道の駅「とよはま」の指定管理者が決まる

指定管理者の指定について

団体名 銭形マルシェ合同会社

期間 令和2年4月1日～令和7年3月31日

指定管理料(委託料)は支払わない。

2社の応募があり、プレゼンテーションの結果、現在の指定管理者が引き続き運営する。



Pick up !

-議案第88号-

令和元年度観音寺市一般会計補正予算(第3号)

主な歳出

- がんばれ観音寺応援寄附金（ふるさと納税）
今年度は8億円の見込み
※歳入 寄附金 4億円（増額）
広告料 1,801万円（インターネット掲載料）
手数料 624万円（クレジット手数料）
委託料 2億566万円（返礼品、配送料を含む）
積立金 4億円
- 上田井上地区
農地耕作条件改善事業補助金 272万円
- 常磐地区排水対策事業
水路改良工事費 2,340万円
- 箕浦港内の浚渫工事
箕浦漁港改良工事費 680万円
- 都市計画道路：栄町七間橋線道路改築事業に係る市負担分
県営公共事業負担金（街路） 2,700万円
- 栗井小学校 教室改修
小学校施設設備改修工事費 185万円
- 観音寺幼稚園、観音寺中央幼稚園で預かり保育の備品購入
器具費 100万円
(布団収納カバー、床マット、テーブル ほか)





質問 茂
自民新国会

買い物に不自由している
高齢者への支援は

答 并 「移動販売事業」などを
展開している

〔質問〕先日、元競輪場辺りで手押し車にカッ プラーメンやトイレットペーパー、洗剤などの日用品を積んで、不自由そうに歩いている 女性の高齢者がいた。「大変ですね。」と声を 掛けると「近くに買い物をする店がないので 家からマルナカやトマトまで片道1時間かか るのです。」という話を聞き、まだまだ買っ 物に不自由をしている高齢者が多くいること をあらためて認識した。三木町で運行されて いる「お買い物送迎カー」を市でも実施でき るように研究中であると伺っているが、市と して買い物に不自由している高齢者にどのよ うな支援をしているのかを伺う。

〔答 并〕市内における買い物支援への取り組み 状況は、香川県農業協同組合が、大野原町の 五郷・萩原・紀伊地区、豊浜町の和田・箕浦 地区で移動販売車両による「移動販売事業」 を展開している。週に1回から2回地域を巡 回し、1日当たり20人から40人程度の利用が ある。また、豊浜地区では、買い物支援協力 商店が3店舗あり、高齢者から電 話注文を受け、自宅まで商品の配 達を行っている。さらに、各団体 と連携を図り、支援していく。



白川 雅仁
公明党

本市の障がい児福祉
計画の進行状況は

答 并 ニーズを把握しながら検
討していく

〔質問〕障害児支援の提供体制の整備では「観 音寺市障がい者計画・第5期障がい福祉計 画・第1期障がい児福祉計画」において成果 目標を掲げているが、進行状況を伺う。

〔答 并〕児童発達支援センターは、通所によっ て日常生活における基本的な動作の指導、集 団生活への適応訓練などを提供すると共に、 嘱託医などの専門員を配置し、療育の中核的 な役割を担う施設で、県内4力所に整備され ている。本年度は担当課が、近隣施設を視察 し、必要な設備、人員、財政状況などを調査 した。今後は設置に向けた検討を行う。

保育所等訪問事業は、市内で提供している 事業所が無いため、児童発達支援センターの 設置と併せて検討する。

重症心身障害児を支援する児童発達支援事 業所および放課後等デイサービス事業所は、 市内に1カ所整備されている。今後、ニーズ を把握しながら検討していく。

保健、医療、障害福祉、保育、教育などの 関係機関が医療的ケア児支援について連携を 図るための協議の場は、三観地域 自立支援協議会の中で、二豊市、 関係機関などと共に設置に向けた 協議を行っている。



篠原 和代
自民新国会

障害児への対応は

答 并 観音寺市発達障害等支援
連携会議として対応

〔質問〕観音寺市発達障害等支援連携会議とし て、健康福祉部の社会福祉課・健康増進課・ 子育て支援課、教育部の学校教育課の4課が 連携しての目的・現状・対応は。

〔答 并〕観音寺市発達障害等支援連携会議とし て、発達障害の早期発見、継続的な相談、医 療機関の紹介や助言などの適切な支援を行う ために、4課で緊密な連携協力を20人ほどの 職員で取り組み、乳幼児期から成人期まで切 れ目のない支援を目指す。現在、毎月庁内会 議を行い、情報を共有し、ケースに合った支 援方針について協議して、対応している。ま た、毎年実施している支援員研修は、現場の 職員にとって有意義なものとなっている。

〔質問〕これからの課題は。

〔答 并〕これまで以上に緊密な4課連携を図り、 乳幼児期から成人期まで切れ目のない支援を スムーズに進めていけるよう協力体制を整え ることが重要であると考えている。

また、本年度から「子ども・子育て利用者 支援事業」として相談事業を開始。臨床心理 士と保健師の巡回による「就学前児童親子相 談事業」も実施しており、そこか ら出てきた課題、各種相談事業の 充実、各関係機関とのさらなる連 携について検討していく。





大平直昭
壮志会

小・中学生(学校外クラブ活動)の全国大会出場
の支援拡大について

答 弁 県内各市の動向を踏まえ
研究し、検討していく

〔質問〕 学校外のクラブ活動により、全国大会に出場する小・中学生への支援の拡大を提案するが、いかがか。

〔答弁〕 スポーツ競技の育成とさらなる向上を目的とし、全国大会などに参加する、個人(1万円) および団体(2万円) に助成を行っている。支援の拡大は、県内各市の動向を踏まえながら研究し、検討していきたい。

若者の定住促進の情報発信(ホームページ)に工夫を

答 弁 掲載方法などを工夫する

〔質問〕 ホームページ上で、若者の定住促進の取り組みをまとめた定住支援パンフレットや企業ガイドブックなどは入り口が分かりにくい。定住支援関連でまとめるなど、できるだけ簡単に閲覧できるように工夫が必要では。

〔答弁〕 閲覧者を円滑に誘導できるように、コンテンツ見出しの掲載方法などを工夫する。



大久保隆敏
壮志会

来年度予算は道路・
橋梁整備に軸足を!

答 弁 市民ニーズに沿った予算
編成を

〔質問〕 福祉政策、重要だと思う。しかし、公でしかできない仕事、しかも市民の命に直接かわりのある市道や橋梁整備に軸足を移す時が来たと思う。市民からの自治会要望も毎年道路整備が大部分を占めている。来年度予算の考えを問う。

〔答弁〕 自治会連合会から、市道改修の要望が多く寄せられているが、限られた財政規模の中で、いかにインフラを維持していくのが課題になっている。

このような状況に対応するためには、国や県の補助金を有効活用すると共に、有利な起債を上手に使う必要がある。来年度は、採択されれば、県内初の地方創生道整備推進交付金を活用し、道路改修を行う予定である。

また、来年度の予算編成は、全ての歳入予算にあらゆる確保策を講じると共に、歳出では、「選択と集中」の観点で既存事務事業の抜本的な見直しを図り、真に市民ニーズに沿った予算編成を心掛ける。



篠原重寿
無所属(社民)

食品ロス削減でゴミ
減量化を

答 弁 排出量削減・リサイクル
率向上に向け、取り組む

〔質問〕 ①ごみ処理計画(来年度まで)の目標数値と現状。②食べられる食品が廃棄される「食品ロス」は、全国で問題となっているが、3010運動(宴会などで、最初の30分と、終わりの10分は自席で食事を楽しむ)を市が率先して取り組むことで、ごみ減量化につながる。③プラスチックごみは、分解されず海に蓄積され、魚などを通し人体へ悪影響を及ぼすため、マイクروطラスチック増加防止策が必要。



〔答弁〕 ①昨年度は、総排出量約1万4千t、一人一日当たり647gと目標を達成。②運動のチラシなどによって、市民へ普及啓発に取り組むと共に、市職員が率先して取り組むよう活動を続ける。③発生源となる不法投棄への監視強化。ボランティア団体などによる河川や海岸清掃への積極的支援。観音寺漁業協同組合の協力の下、海底堆積ごみ回収を毎年実施している。





豊浦孝幸
自民新国会

観光基本計画進行具合を伺う

答 弁 他課と連携し、6つの基本方針を推進している

〔質問〕 観光・交流・関係人口の増加を図るには、観光基本計画が重要だと考えるが、どのように進めているのかを伺う。

〔答 弁〕 観光基本計画を所管する商工観光課では、広域連携を図りながら、協力して取り組みを進めている。今後、さらに計画の具現化を進めるために、観光協会を始めとする観光関連組織が、まちづくり型観光の進むべき方向性を共有し、プラットフォームともいえる組織の構築を進めていきたいと考えている。

Maas(マース)活用の二次交通の考え方を伺う。

答 弁 事業の有効性や、内容を研究していく

〔質問〕 本市拠点からの二次交通手段の対策は。
〔答 弁〕 琴平町、三豊市の連携による、瀬戸内国際芸術祭期間中の実証実験では、バス路線を展開し、まずは観光客を対象にA-を活用し、ソリューションを提供する試みである。現在は検証段階であり、この事業の有効性や、内容を研究していきたいと考えている。



伊丹 準二
自民新国会

瀬戸内国際芸術祭の結果と今後の開催は

答 弁 前回の来場者数を上回り、積極的参加を検討する

〔質問〕 開催が夏休みと重なっていないことを不安視されていたが、結果と今後の開催は。

〔答 弁〕 二回目の開催で、前回を上回る来場者を得ることができた。島の活性化に貢献でき、島のお母さんたちの「うちの伊吹島弁当」も大好評であった。次回開催があれば参加を検討していく。

本市のふるさと納税の現状は

答 弁 本年度は11月末現在で4億円を超えている

〔質問〕 本市のふるさと納税の現状とPR方法、経費などの問題は。

〔答 弁〕 本年度は11月末現在で4億円を超えており、さらなる利用者の拡大に向け、調査、研究を進める。全国的に問題となつている経費は、国の基準を順守し、効果的ない運用を行う。

公共施設の在り方を伺う

答 弁 持続可能な維持管理に努める

〔質問〕 毎年5000人の人口減少の現状から、何を残し、何を閉鎖・廃止するか、大胆な行動が必要だと思つたが、考えを伺う。

〔答 弁〕 平成27年に作成した公共施設等総合管理計画では、令和26年度末までに20%削減することを目標にしている。施設の質・量の最適化および安全・安心で持続可能な維持管理に努める。



安藤 康次
自民新国会

防災・減災対策は

答 弁 浸水想定区域図およびハザードマップの作成を進める

〔質問〕 ため池決壊のハザードマップについて伺う。

〔答 弁〕 新たな基準に基づき、選定された防災重点ため池において、すべてのため池で浸水想定図が必要となり、特に決壊によって被害影響度の高いため池では、浸水想定区域図に避難場所および連絡体制などの情報を明示したハザードマップを作成する。

〔質問〕 「災害ごみ」の対策を伺う。

〔答 弁〕 最大クラスである「南海トラフ地震レベル2」では、71万7、600tの災害廃棄物が発生する見込み。その量に対応できる仮置き場面積21・6haに見合う仮置き場候補地として、市内の公共用地の中から18カ所を選定しており、その合計面積は21・9haとなっている。県のマニュアルを基に災害廃棄物処理行動マニュアルを策定中である。

〔質問〕 国土強靱化地域計画について伺う。

〔答 弁〕 国土強靱化地域計画の策定によって、災害発生時の被害縮小、各種事業のスムーズな進行、地域の持続的な成長が考えられる。国土強靱化地域計画を市総合振興計画と整合・調和を図り策定した上で、総合振興計画と並列の各分野別計画に対する上位計画とする方向である。





藤田 均
無所属(共産)

大野原幼稚園の子ども用トイレ洋式化などの整備は

答 弁 小・中学校の洋式化の後、検討する

〔質問〕 観音寺幼稚園は平成26年に、観音寺中央幼稚園は平成31年に新築され、豊浜幼稚園は令和6年に新築予定である。子ども用トイレの洋式化は？広くて安全な送迎用駐車場の確保は？テラスやバス乗降場の雨よけ対策は？



〔答 弁〕 洋式化は重要な課題であり、今後検討する。中央公園内のスペースを確保し、今後検討。テラス雨よけの設置を進め、バス乗降場の屋根がない所はテントを張っている。

本市の高校進学者への支援を求める

答 弁 国公立への入学支援金を検討中

〔質問〕 国は、令和2年から私立にも、年収590万円未満の世帯への授業料を無償化するが、そのほかの高校就学支援はあるか？授業料以外の入学金・施設費など重い負担である。本市の支援は？

〔答 弁〕 国は、すでに年収910万円未満の世帯の授業料を支援。県も授業料以外の教科書・学用品費などへ給付金を支給。本市も独自支援の創設を検討中。



五味 伸亮
社志会

地域貢献度認証制度の実施を提案

答 弁 もう少し議論が必要だと考える

〔質問〕 中小企業振興基本条例の理念にある、市民・行政・企業の責務と相互理解が進めば、市内経済の発展に寄与すると共に、年輪のように力強く成長する歴史ある企業の育成や安定雇用、若者の定住につながるかと考える。中小企業は、雇用や納税以外にも、さまざまな地域貢献を行い、まちづくりに欠かせない存在である。しかし、地域貢献が市民に見えにくく、企業間の貢献意識にも温度差がある。そこで、地域貢献度認証制度を提案する。この制度は、寄附やボランティアなど、積極的に市の発展に貢献された企業を市が認証する事業で、条例理念を浸透させる施策として有効だと考えるが、市の考えを伺う。

〔答 弁〕 地域に愛される企業づくりの推進、企業の在り方・モデルとなる企業を発掘することは、新たな中小企業の支援手法を探る上でも有効な施策と考える。今後も中小企業や地域経済の成長・発展を先導していくには、どのような取り組みが必要であるかなど、中小企業振興審議会における議論を踏まえながら有効な取り組みを調査、研究していく。



合田 隆胤
自民新国会

認知症高齢者などの見守り支援に向けたステッカー配布を提案する

答 弁 地域での見守り体制の強化に向け検討する

〔質問〕 今後高齢化が加速し、2025年には高齢者の5人に1人が認知症患者になると推測されている。そこで、認知症により行方不明の恐れがある人向けに、靴やつえなどに貼る、通し番号入りステッカーの配布を提案する。地域の皆さまや、市役所・警察署が連携することで迅速かつ安全に保護することができるのではないかと。

〔答 弁〕 本市では、認知症を正しく理解していただくための啓発事業や、見守り支援体制を構築する事業などに取り組んでいる。行方不明者の捜索は、身体的特徴や衣類などの情報によるところが大きい。そのため、ステッカーの活用は、協力者の支援が得やすく、早期発見につながる。認知症の人や家族の理解、地域の人々への周知などの課題はあるが、地域での見守り体制がさらに強化できるように検討する。



掲載できなかった一般質問

氏名	質問件名
詫間 茂	<ul style="list-style-type: none"> ● 中学校部活動指導員導入について ● 医療費について ● 介護予防の交付金について ● 観光について
白川 雅仁	<ul style="list-style-type: none"> ● 第2層協議体構築と高齢者の移動手段について ● 公共事業の平準化について

氏名	質問件名
篠原 重寿	<ul style="list-style-type: none"> ● 自殺対策について ● 橋梁の長寿命化について
藤田 均	<ul style="list-style-type: none"> ● 本市民に10月から直撃の社会保障費負担増について ● 耐震改修補助金等を差引いて支払う代理受領制度について
五味 伸亮	<ul style="list-style-type: none"> ● 高室・八幡地区の冠水対策について ● JR観音寺駅南口の開設について
合田 隆胤	<ul style="list-style-type: none"> ● 公共施設の管理計画について

議員と話そう♪ オープンカフェ ミライエ

高校生を含む市民と議員が一緒になって観音寺の未来を語り合う意見交換会を開催しました



～テーマ～

- ◎ 環境・ごみ問題について
- ◎ 若者の定住・移住促進について
- ◎ 地場産業の活性化について
- ◎ 観光・交流の活性化について
- ◎ 災害に強いまちづくりについて
- ◎ 子どもたちの教育について

11月19日ハイスタッフホールにて、株式会社ONDO代表取締役谷益美氏をファシリテーターとしてお招きし、市議会議員と市内の高校生13人のほか、一般社団法人、老人会、PTA役員など61人が参加し、6つのテーマについて、少人数のグループに分かれてそれぞれの意見や思いを語り合いました。

参加者からは「いろいろな立場、年齢の人たちの意見を聞くことができてよかった。」「もう少し時間が欲しい。」「次回開催を期待する。」などの声が寄せられました。

アンケートへの貴重なご意見ありがとうございました。
今後の議会運営に生かしていきたいと思っております。

※アンケート結果はホームページをご覧ください。



議案の審議結果 令和元年第3回(12月)定例会

● 全会一致の議案

議案番号等	議 案 名	議決結果
議案第67号	専決処分の承認について(和解及び損害賠償の額の決定について)	承 認
議案第68号	観音寺市一般職の任期付職員の採用及び給与の特例に関する条例の制定について	原案可決
議案第69号	会計年度任用職員制度の導入に伴う関係条例の整備に関する条例の一部改正について	//
議案第71号	観音寺市特別職の職員で非常勤のものの報酬及び費用弁償等に関する条例の一部改正について	//
議案第74号	観音寺市職員の給与に関する条例の一部改正について	//
議案第75号	観音寺市特別会計条例の一部改正について	//
議案第76号	がんばれ観音寺応援基金条例の一部改正について	//
議案第77号	観音寺市手数料条例の一部改正について	//
議案第78号	観音寺市農業集落排水処理施設条例の一部改正について	//
議案第79号	観音寺市下水道事業の設置等に関する条例の制定について	//
議案第80号	観音寺市下水道条例の一部改正について	//
議案第81号	観音寺市立幼稚園預かり保育経費保護者負担金徴収条例の一部改正について	//
議案第83号	教育委員会委員の任命について	同 意
議案第84号	監査委員の選任について	//
議案第85号	公平委員会委員の選任について	//
議案第86号	栗井坂瀬山林管理会委員の委嘱について	//
議案第87号	指定管理者の指定について	原案可決
議案第88号	令和元年度観音寺市一般会計補正予算(第3号)	//
議案第89号	令和元年度観音寺市国民健康保険事業特別会計補正予算(第1号)	//
議案第90号	令和元年度観音寺市介護保険事業特別会計補正予算(第2号)	//
議案第91号	令和元年度観音寺市航路事業特別会計補正予算(第2号)	//
議案第92号	令和元年度観音寺市公共下水道事業特別会計補正予算(第2号)	//

● 賛否の分かれた議案

※議長は可否同数の場合のみ裁決権があります。 ※○…賛成 ●…反対 欠…欠席 退…退席

議 案 名 等	議 員 名																議決結果					
	藤田均	篠原重寿	白川雅仁	石山秀和	五味伸亮	大平直昭	大久保隆敏	井上浩司	豊浦孝幸	友枝俊陽	立石隆男	詫間茂	篠原和代	合田隆胤	大矢一夫	大賀正三		井下尊義	伊丹準二	安藤康次	秋山忠敏	
議案第70号	観音寺市議会議員の議員報酬及び費用弁償等に関する条例の一部改正について	●	○	○	○	○	○	○	○	○	○	○	○	○	○	○	-	○	○	○	欠	原案可決
議案第72号	観音寺市長等の給与及び旅費に関する条例の一部改正について	●	○	○	○	○	○	○	○	○	○	○	○	○	○	○	-	○	○	○	欠	//
議案第73号	観音寺市教育委員会教育長の給与、勤務時間その他勤務条件に関する条例の一部改正について	●	○	○	○	○	○	○	○	○	○	○	○	○	○	○	-	○	○	○	欠	//
議案第82号	観音寺市航路事業施設条例の一部改正について	●	○	○	○	○	○	○	○	○	○	○	○	○	○	○	-	○	○	○	欠	//

※会派別五十音順 無所属(会派に所属していない議員) …社会民主党、日本共産党

表紙写真の紹介

「氷山」

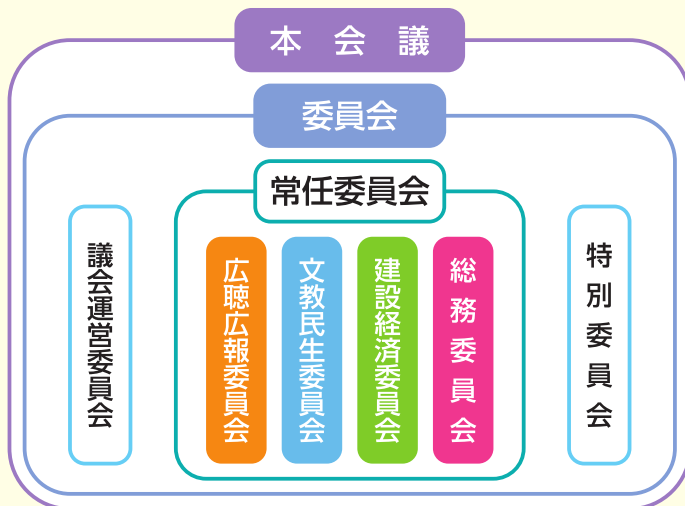
香川県立観音寺総合高等学校 写真部 2年 吉田夢心

こんにちは。観音寺総合高等学校写真部の吉田です。わたしたちは、学校の行事を撮影し、校内展示をしたり、技術講習会や撮影競技大会に参加したりするなどして、写真を通じた表現力の向上に努めています。

この写真は噴水を撮った写真ですが、見てくださる人に冬の氷のすがすがしさを感じていただけたらうれしいです。

これからも普段見過ごされがちな日常の風景の美しさを写真に収めていきたいと思ひます。

議会の組織とは？



【本会議】

議員全員をもって構成される会議。議会の意思はこの会議において決定される。

【委員会】

本会議の議決前に議会から付託された事件を審査する、議会の内部的な予備審査機関。

・議会運営委員会

円滑な議会の運営を期するため、議会運営について協議し、意見調整を図る。

・常任委員会

一定の部門の事務に関する調査および議案、請願などの審査を行う。

・特別委員会

臨時に設置し、特定事件の審査を行う。



委員長 篠原 和代
副委員長 白川 雅仁

篠原 重寿
大矢 一夫
大平 直昭
立石 隆男
豊浦 孝幸

広聴広報委員会

25日	17 ～ 18日	13 ・ 16日	11 ～ 12日	9 ～ 10日	2日
本会議	総務委員会	建設経済委員会	文教民生委員会	本会議（一般質問）	本会議

3月定例会の予定

編集後記

庭の木々の芽も春支度を整え、梅や水仙の香りを感じる季節になりました。

広聴広報委員会もメンバーが変わり、いい所は受け継ぎながらも、新しい事にも挑戦できたらいいと思います。

まだまだ多くの課題を抱えています。ですが、これからも、市民の皆さまの代弁者として、私たちにできる事を考え、行動して行きたいと思っています。今後とも、ご指導をお願い致します。

広聴広報委員長 篠原和代

