

## 市役所からの お知らせ

各記事に対するお問い合わせはFAX、電子メールアドレスでも受け付けます。  
 ②3-13920  
 @kouhou@city.kanonji.lg.jp

### お知らせ

**用排水路の土砂を処分します**  
 受付期間 2月15日(月)～5月31日(月)  
 ※土・日曜日、祝日を除く

**受付場所**  
 下水道課(市役所3階)  
 搬入期間 4月1日(木)～7月31日(土)  
 搬入先 旧観音寺地区II下水浄化センター

自治会などで行っている井手さらいで出た土砂類のみ搬入できます。ビニールや瓦、陶器類、コンクリート、金属(空き缶類を含む)、瓶類、草木類は搬入できません。  
 ②5-16890  
 ②5-16890  
 ②5-16890

**全国一斉情報伝達試験を実施します**  
 全国瞬時警報システム(Jアラート)を用いて、全国一斉に情報伝達試験を実施します。テスト放送です。お間違えの無いようお願いいたします。  
 ②5-16890

**全国一斉情報伝達試験を実施します**  
 令和2年10月7日から11月25日までの期間に実施した監査結果を公表します。  
 監査委員 大西 保行  
 監査委員 立石 隆男  
 ②5-16890

**資源回収予定**  
 ②月7日(日)  
 所 豊浜中学校  
 ②3-13940

**最優秀人権作文**  
 『やめよう!「コロナ差別」』  
 観音寺小学校4年 杉村 竜大さん  
 『なくしたいもの』  
 観音寺中学校3年 大久保 聖菜さん  
 ②3-13928

**観音寺市有機農産物生産振興対策事業補助金**  
 堆肥生産者から完熟牛ふん堆肥やバーク堆肥、もみ殻堆肥を購入し、補助金の交付を希望する人は申請してください。  
 令和2年3月1日(日)～令和3年2月28日(日)  
 ②月1日(月)～3月1日(月)  
 (土・日曜日、祝日を除く)  
 ②3-13931

**宝くじの助成を受けました**  
 (二財)自治総合センターが行っている宝くじの助成を受け、下杉林自治会が欄間や懸魚彫刻を、本大上自治会が獅子頭や油単、子どもを着物を整備しました。  
 この事業は、コミュニケーション活動の健全な発展を図り、宝くじの普及と広報を行うものです。  
 ②3-13949

**宝くじの助成を受けました**  
 (二財)自治総合センターが行っている宝くじの助成を受け、下杉林自治会が欄間や懸魚彫刻を、本大上自治会が獅子頭や油単、子どもを着物を整備しました。  
 この事業は、コミュニケーション活動の健全な発展を図り、宝くじの普及と広報を行うものです。  
 ②3-13949

**最優秀人権書写**  
**友情**  
 高室小学校6年 向井 野々葉さん  
**人権**  
 大野原中学校3年 藤岡 陽菜さん

**最優秀人権書写**  
**友情**  
 高室小学校6年 向井 野々葉さん  
**人権**  
 大野原中学校3年 藤岡 陽菜さん

**最優秀人権書写**  
**友情**  
 高室小学校6年 向井 野々葉さん  
**人権**  
 大野原中学校3年 藤岡 陽菜さん

**最優秀人権書写**  
**友情**  
 高室小学校6年 向井 野々葉さん  
**人権**  
 大野原中学校3年 藤岡 陽菜さん



本大上自治会



下杉林自治会

## 男女共同参画

企画課 男女共同参画推進室 ☎23-3917 ②23-3920

### 男女共同参画の視点から考える防災

男性と女性では、災害から受ける影響や支援ニーズが異なるため、災害対応における「男女共同参画の視点」が重要です。災害時は、平常時における社会の課題が一層顕著になって現れます。日ごろから多様な視点を取り入れて、男女が共に責任を担い、互いに支え合う地域づくりに努めましょう。

**避難所運営には男女両方が参画**  
 防災における意思決定への女性参画の割合は低い傾向にあります。女性のニーズを反映した救援や健康支援を行うには、女性参画が不可欠です。

**性別や年齢にとらわれない役割分担**  
 災害時は、女性の家庭的作業が増す一方、男性は仕事や家庭の経済的責任の面で心身ともに追い込まれる傾向にあるので、男女相互の配慮が必要です。

**多様なニーズを持つ人への配慮**  
 女性専用更衣室や授乳・育児スペース、男女別トイレの設置など、プライバシーを守ることが大切です。

**安全・安心な環境整備**  
 女性や子どもが避難所などで暴力被害に遭うリスクが高まります。巡回警備や防犯ブザーの配布などを行い、安全を確保することが大切です。

**観音寺市いつでもどこでも簡単トレーニング!**  
**介護予防体操の新作動画を配信します \第8弾/**  
 自宅で楽しく体操を続けて体力・筋力のアップを目指し、介護・フレイル(虚弱)を予防しましょう。インターネットを見ることができない場合は、資料をお渡しします。  
 ② 高齢介護課 地域包括支援センター(市役所2階) ☎25-7791  
 今月のテーマ  
 「冷えて固まると肩こりや頭痛の原因に!~肩こり予防編~」  
 古市敬子先生

**じんけん豆知識①**  
**「はだいろ」は今**  
 色鉛筆やクレヨンを使って人物を描く場合に、以前は当たり前のように「はだいろ」を選んでいませんでしたか?しかし、現在は「はだいろ」ではなく、「うすだいたい」や「パールオレンジ」といった名称になっています。「人種や個人差などで肌の色は違うのに、特定の色を肌色と規定するのはおかしいのではないか」という声の高まりで名称が変わったのです。  
 このことで、以前の「はだいろ」は、草花や夕焼け空、星、光などを描く時にも使われるようになりました。活躍の場が広がり、この色も喜んでいるかも知れません。



イベント・催し

明るい選挙  
啓発ポスター作品展

市内の小・中学校児童生徒の作品45点を展示します。  
時 2月1日(月)～5日(金)  
午前8時30分～午後5時15分  
※5日は午後4時まで  
所 市役所1階  
エントランスホール

●香川県入選者(優秀賞)

- 高室小学校6年 中川 いろはさん
  - 高室小学校6年 宮本 妃那雫さん
  - 作田小学校6年 大内 結菜さん
  - 観音寺中学校1年 真鍋 美月さん
  - 観音寺中学校1年 床田 雅弥さん
  - 中部中学校2年 岸上 杏捺さん
  - 中部中学校2年 西岡 優希さん
  - 豊浜中学校2年 横内 亜胡さん
- ※作品は市ホームページに掲載しています。ぜひご覧ください。

●スポーツ行事

月日	行 事
7(日)	第41回県小学生バレーボール優勝大会 8:30～/大野原会館ほか2会場 第41回三豊・観音寺地区空手道大会 8:00～/大野原会館
11(祝・木)	MK杯ジュニアサッカー大会 9:00～/総合運動公園
13(土) 14(日)	香川室内跳躍競技会 8:30～/市立総合体育館 第24回観音寺市スポーツ少年団本部長杯ミニバスケットボール大会in大野原 8:00～/農業者トレーニングセンター
21(日)	第22回KHS杯少年サッカー大会4年生 9:00～/総合運動公園

問 市民スポーツ課 ☎23-3941

市内の交通事故  
1/1～12/31

発生件数	132件(163件)
死者数	6人(4人)
負傷者数	151人(207人)

( )内は昨年

問 地域支援課  
☎23-3949

おめでとうございます



問 選挙管理委員会事務局  
☎23-3945

情報  
掲示板

お知らせ

国民年金保険料の  
前納制度

国民年金保険料をまとめて前払い(前納)すると、月々払うよりも保険料がお得になります。詳しくは、問い合わせてください。

●前納の種類  
2年前納(4月～翌々年3月分)、1年前納(4月～翌年3月分)、6ヵ月前納(4月～9月分、10月～翌年3月分)

●前納方法  
現金払い、口座振替、クレジット決済

●口座振替の早割制度  
月々の保険料を早割(納付期限より1ヵ月早く口座振替)で納付すると、月額50円の割引になります。

募集

令和3年度  
県政モニター募集

問 日本年金機構善通寺年金事務所  
☎0877-62-11662

皆さんの意見を幅広く県政に取り入れるため、県政モニターを募集します。  
任期 令和3年4月1日から1年間  
対 令和3年4月1日現在で15歳以上の県内在住者で、インターネットまたは郵送でアンケートの回答ができる人

※次の人を除く  
①国や地方公共団体の議会の議員  
②常勤の公務員  
③令和2年度県政モニター経験者

受 3月5日(金)まで  
注 アンケート回答方法により、申し込み方法が異なります。

相談

精神保健相談

●思春期相談  
時 2月8日(月)

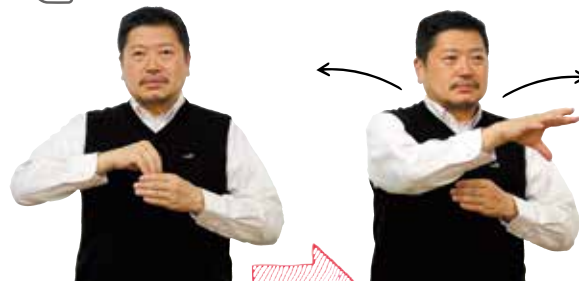
●統合失調症家族教室  
時 2月10日(水)午後1時  
30分～午後3時30分

●心の健康相談  
時 2月17日(水)午後4時  
20分～午後5時15分

所 香川県西讃保健福祉事務所(三豊合同庁舎)  
注 全て事前予約が必要  
問 同事務所保健対策課  
☎25-2052  
☎25-6320

手話で、話そう 2

節分



左手を丸め、右手で豆を投げる動作を、方向を変えて2回行う。



寒い



両腕と体を縮こませ、震える動作をする。



QRコードを読み込むと、動画を見ることができます

🔍 観音寺市 手話で話そう

問 社会福祉課 障がい者福祉係 ☎23-3963

ふるさと学芸館  
今月の一品  
「アセチレンランプ」



「マンガの神様」と呼ばれる手塚治虫さんは、「鉄腕アトム」をはじめ、多くの作品を世に送り出しました。手塚作品の特徴として、一つのキャラクターが複数の作品に登場する「スターシステム」がありますが、中でも、悪役として数々の作品に登場しているのが「アセチレン・ランプ」という人物です。この名前を聞くと、夜の明かりと独特の匂いを思い出す人も多いのではないのでしょうか。

電気が普及するまでは、夜店や夜釣りにはアセチレンランプが使われていました。カーバイド(炭化カルシウム)に水を掛け、発生するアセチレンガスを燃やして使用することから「カ

ーバイドランプ」とも呼ばれ、日本では明治時代に灯台の明かりとして使われ始めました。その後小型化され、屋台の照明や自転車のランプにも使われるなど、一般に普及していきました。現在の照明は電気灯やLED灯に変わっていますが、強力な光を長時間放つため、洞窟探検や漁業などで近年まで使われていたそうです。本館に並べられているアセチレンランプを眺めながら、当時の明かりや夜店の風景を想像してみませんか。

問い合わせ先

ふるさと学芸館  
午前9時～午後5時  
(月曜休館)  
☎☎24-8123



YouTubeで動画を公開中



## 相談あれこれ



新型コロナウイルス感染拡大の状況により、中止、日程を変更することがあります。

### 交通事故相談 ☎23-3949

時 10日(水)・24日(水)  
午前10時～正午  
所 社会福祉センター相談室  
講 弁護士

### 年金相談 ☎0877-62-1662

時 17日(水)午前10時～午後3時  
所 中央図書館2階会議室  
講 日本年金機構善通寺年金事務所の相談員

持 事前に問い合わせ

注 要予約

### 街角年金相談・手続き

☎087-811-6020

【観音寺】時 3日(水)午前10時～

午後3時 所 市役所1階相談室

【豊浜】時 25日(木)午前10時～

午後3時 所 豊浜支所

講 街角の年金相談センター高松の相談員(公的年金全般相談可)

持 事前に問い合わせ

### 人権相談 ☎23-3928

【大野原】時 18日(木)午前10時～

正午、午後1時～午後3時

所 大野原いきいきセンター

【豊浜】時 9日(火)午前10時～

正午、午後1時～午後3時

所 豊浜福祉会館会議室1

### 女性相談 ☎23-3957

時 土・日、祝日を除く毎日

午前8時30分～午後5時

所 市役所1階家庭児童相談室

内 DV・離婚などの相談

### こころの健康相談 ☎23-3963

時 3日(水)午後1時～午後3時

所 市役所1階相談室

### 身障相談 ☎23-3963

時 4日(木)・18日(木)

午前10時～正午

所 市役所1階相談室

### 発達障がい相談 ☎23-3963

時 15日(月)午前9時～正午／

8日(月)・15日(月)・22日(月)

午後1時～午後4時

所 市役所1階相談室

講 臨床心理士、電話相談可

受 社会福祉課障がい者福祉係

### 法律相談 ☎25-7708

数 先着12人

時 9日(火)午前10時～午後3時

(午前8時30分～受け付け)

所 社会福祉センター相談室1

講 弁護士

注 4月から要予約。詳しくは広

報3月号、社協情報紙えがお2

月号、社協ホームページなどで

お知らせします。

### 心配ごと相談

【観音寺】☎25-7708

時 2日(火)・16日(火)

午後1時～午後3時

所 社会福祉センター相談室1

【大野原】☎54-5714

時 4日(木)・18日(木)

午前10時～正午

所 大野原いきいきセンター

【豊浜】☎52-1212

時 2日(火)・16日(火)

午前10時～正午

所 豊浜福祉会館会議室4

### 福祉総合相談 ☎25-7752

時 土・日、祝日を除く毎日

午前8時30分～午後5時15分

所 社会福祉センター

### 経営相談 ☎23-3933

時 18日(木)

午前8時30分～午後5時15分

所 市役所3階商工観光課

注 要予約

### 35歳までの子ども・若者相談

☎23-0900 (相談専用電話)

時 月～金・第3土曜日

午前8時30分～午後5時

所 少年育成センターやまびこ

コーナー(市役所2階)

【メール相談】

mazu1po@city.kanonji.lg.jp

### 行政相談 ☎23-3915

時 16日(火)

午後1時30分～午後3時30分

所 中央図書館2階会議室

### 家事手続案内 ☎25-2619

時 土・日、祝日を除く毎日

午前9時～午前11時30分

午後1時～午後4時30分

所 高松家庭裁判所観音寺支部

内 家庭内での問題など

## 消防だより



### 備えよう！地震対策

2011年3月11日、戦後最大の災害となった東日本大震災が発生し、ことしで10年の節目を迎えます。東北地方では震度7を観測し、地震直後に発生した津波が太平洋岸に甚大な被害をもたらしました。当地域でも南海トラフ巨

大地震が今後30年以内に70～80%の確率で発生すると予測され、東日本大震災を上回る被害が懸念されています。これまでの災害の教訓を生かし、家庭や地域で災害に備えましょう。

- 家具を固定するなど転倒防止対策をする。
- ライフラインが復旧するまでの数日間に備え、非

南消防署 ☎24-2119



常持出品を準備する。

○安否確認方法や避難場所

をあらかじめ家族

で話し合

っておく。



火災・救急件数 1/12/31  
18件(2件)  
救急 2356件(218件)  
※( )内は12月

## あたたかい心ありがとうございます

社会福祉法人 観音寺市社会福祉協議会  
12月1日～31日(敬称略)

### 香典返し

富田 光徳＝柞田町  
荻田 豊＝高屋町  
長船 和雄＝植田町  
吉田 康剛＝豊浜町和田浜  
川上 智裕＝豊浜町箕浦  
横山 和広＝流岡町

### フードバンク寄付

観音寺中部こども園  
ハローズ(観音寺店、大野原店)

※この他にも、4名の方から寄付金や物品をいただいています。

## 就農相談窓口

時 2月16日(火)～26日(金)  
午後1時～午後4時  
(土・日曜日、祝日を除く)  
所 香川県西讃農業改良普及センター相談室  
対 新規に就農予定の人、就農5年以内の人  
注 事前予約が必要  
申 問 同センター ☎62-3075

## ハナミズキの会

時 2月27日(土)午前10時～午前11時30分  
所 支援センターウイズ(栄町3丁目5-3-2)  
内 勉強会、相談員を交えての座談会  
対 本市、三豊市在住の人で、発達障がい、または特性があると思われる人の保護者や家族  
料 無料  
注 事前予約が必要  
問 支援センターウイズ ☎24-8111  
②with2011@seaplala.or.jp

## イベント・催し

### 三豊総合病院健康教室

●男性の料理講座  
時 2月3日(水)午前10時～午前11時  
内 丼物でバランスよく食べよう  
講 管理栄養士  
●腎臓病教室  
時 2月18日(木)午後3時30分～午後4時30分  
内 腎臓病食・エネルギーのとり方について、腎臓病の進行を遅らせるための講 管理栄養士、看護師

### みとよサプリ

時 2月17日(水)午後1時30分～午後2時  
所 三豊総合病院南棟ホール  
内 講演「糖尿病の合併症について知っていますか？」  
講 看護師  
問 同病院 ☎52-3366

### がん患者・家族情報交換会 たんぽぽ会

時 2月24日(水)午後2時～午後3時  
所 三豊総合病院1階くつろぎスペース  
内 講演「お口を守る鍵ふたつの『ほ』」、個別相談  
問 同病院がん相談支援センター ☎52-3366



## 学校給食 食育コーナー

### 「鬼は外、福は内！」ことしの節分は2月2日

節分は、季節を分ける節目という意味があり、現在では冬と春の区切りである「立春」の前日を指します。ことしの立春は2月3日になるので、節分は2月2日です。鬼はイワシの生臭いにおいと柀ひいらぎのとげが苦手といわれています。節分にイワシ料理を食べたり、魔除けとして玄関先に柀の小枝に焼いたイワシの頭を刺したものを飾ったりする地域もあります。給食では、イワシを使った料理や節分豆などが登場します。

学校給食課 ☎57-6660



### 〈献立〉大野原学校給食センター

●ごはん ●イワシのかば焼き風  
●小松菜のおひたし  
●里芋と大根の煮物 ●牛乳

### 作り方

- 1 イワシの開きに酒としょうが汁を振り掛ける。
- 2 フライパンに濃口しょうゆ、酒、みりん、水、砂糖を入れ煮立てる。
- 3 イワシに片栗粉をまぶして熱した油で揚げる。
- 4 揚げたイワシに2をかける。

### イワシのかば焼き風

材料 (4人分)

イワシの開き4枚、酒(下味用)大さじ1、しょうが汁(下味用)小さじ1、片栗粉・揚げ油各適量、濃口しょうゆ・酒・みりん・水各大さじ2、砂糖大さじ1

# 2月 保健カレンダー

健康増進課 ☎23-3964  
 こども未来課 ☎23-3903  
 地域包括支援センター ☎25-7791

日	月	火	水	木	金	土
	1	2 いきびよびよクラブ 9:00～14:00	3 高 あぶあぶひろば 9:00～14:00 常 わくわくクラブ 9:00～14:00	4 木 愛あいサークル 9:00～14:00	5 ふれふれあい広場 9:30～14:30	6 
7 医 香川井下病院 大野原町 ☎52-2215 藤田脳神経外科医院 高瀬町 ☎72-1135 歯 しらい歯科クリニック 三野町 ☎72-5237 薬 はないな薬局 大野原町 ☎56-3181 アイ・ヤマニ調剤薬局 豊浜町 ☎56-3411 おんふる里サロン 9:30～11:30	8	9 いきびよびよクラブ 9:00～14:00	10 高 あぶあぶひろば 9:00～14:00 常 わくわくクラブ 9:00～14:00 伊 健康相談 12:30～14:00	11 医 やまじ呼吸器内科クリニック 大野原町 ☎54-5588 そがわ医院 豊中町 ☎62-2357 薬 スター薬局大野原店 大野原町 ☎23-6001 姫浜調剤薬局 豊浜町 ☎52-1733	12 ふれふれあい広場 9:30～14:30	13
14 医 中央クリニック 観音寺(中央) ☎25-0755 嶋田内科医院 三野町 ☎73-5178 歯 大西ただし歯科クリニック 吉岡町 ☎57-5095 薬 フジヤ中央調剤薬局 観音寺(中央) ☎57-6800 第健調剤薬局 豊浜町 ☎56-3477 い おれんじカフェよしおか 10:00～13:00	15	16 いきびよびよクラブ 9:00～14:00	17 高 あぶあぶひろば 9:00～14:00 常 わくわくクラブ 9:00～14:00 伊 健康相談 12:30～14:00	18 木 愛あいサークル 9:00～14:00	19 ふれふれあい広場 9:30～14:30	20
21 医 高室医院 高屋町 ☎25-8311 岩崎病院 詫間町 ☎83-6011 歯 しつかわ歯科医院 詫間町 ☎83-6480 薬 ナショナル調剤薬局 高屋町 ☎56-0012 ひまわり調剤薬局三豊 豊浜町 ☎52-5100	22	23 医 宮崎内科医院 観音寺(大和) ☎25-1280 森川整形外科病院 高瀬町 ☎72-5661 薬 快生堂豊浜調剤薬局 豊浜町 ☎56-3260	24 高 あぶあぶひろば 9:00～14:00 常 わくわくクラブ 9:00～14:00	25 木 愛あいサークル 9:00～14:00	26 ふれふれあい広場 9:30～14:30	27
28 医 辻整形外科医院 池之尻町 ☎57-1100 橋本病院 山本町 ☎63-3311 歯 まきの歯科医院 杵田町 ☎23-2848 薬 ヤマニ薬局 昭和町 ☎23-0502 アイ・ヤマニ調剤薬局 豊浜町 ☎56-3411				いきいき健康ひろば 運動器具を使って 健康づくり・体力づくりを しましょう！ いき 月～金曜日(土・日・祝休み) 9:00～12:00 13:00～16:00	医 休日当番医 休日当番歯科医 (9:00～12:00) 薬 休日当番調剤薬局 いき 大野原いきいきセンター ふれ 豊浜ふれあい会館	高 高室公民館 常 常磐公民館 木 木の郷公民館 伊 伊吹公民館 おん 秋のふるさと会館 いこい さいこの家たんぽぽ 旧 旧常磐幼稚園

※対象月の健康診査日に体調不良などで受診できない場合は、上記の問い合わせ先まで連絡してください。

※休日当番は、都合により変更することがあります。

発行日 令和3年2月1日

発行 観音寺市政策部秘書課

FAX 電話 23 23 1 3 9 1 5  
23 1 3 9 2 0

広報紙の配布についての問い合わせ 012018001263

**今月の人口** (1月1日現在) (外国人を含む)  
 人口 59,248人 世帯数 25,415世帯  
 男 28,562人 女 30,686人

★☆☆☆☆ **2月の納税** ★☆☆☆☆  
 固定資産税・都市計画税 (4期)  
 国民健康保険税 (8期)  
 後期高齢者医療保険料 (8期)  
 介護保険料 (8期)  
**納期限 3月1日(月)**  
 納め忘れのないよう、便利な口座振替をぜひ  
 利用してください。 税務課 ☎23-3922

ツイッター 観音寺市公式アカウント名  
 @kanonji\_city

## 宅配便業者を装った偽SMSに注意



「スマートフォンに宅配荷物の不在通知のSMS(ショートメッセージサービス)が届き、リンク先にアクセスした後、海外宛てに大量のSMSが送信されていた」「不在通知のSMSが来てIDなどを入力したら、キャリア決済を不正利用された」などの相談が寄せられています。SMSなどで不在通知が届いても、記載されているURLには安易にアクセスせず、万が一アクセスした場合でも、IDやパスワードを入力しないようにしましょう。不安になった時や困った時は、一人で悩まず県民センターなどに相談してください。

問い合わせ先 香川県西讃県民センター ☎25-5135  
 商工観光課 ☎23-3933