

令和2年版 統計かんおんじ

統計

かんおんじ



市章

観音寺市の頭文字(イニシャル)の「K」を図案化したもので、豊かな自然に恵まれた観音寺市を表し、緑の生育(草木・作物等)、水の流れ(海・川)、太陽の温かさ(人・産業・文化の発展)を表現している。

全体像としては、市民の調和と市勢の飛躍発展を象徴している。

## ● 沿 革

観音寺市は、平成の大合併により、平成17年10月11日に旧観音寺市、旧大野原町、旧豊浜町が合併し、人口約6万5千人の新「観音寺市」が誕生した。

旧観音寺市は、昭和30年1月1日に観音寺町、高室村、常磐村及び柞田村の合併により、市制を施行し、観音寺市となった。同年4月10日には、粟井村、豊田村及び紀伊村大字木之郷を編入し、さらに翌年の昭和31年9月30日に一ノ谷村、伊吹村と合併して旧観音寺市となった。

旧大野原町は、昭和30年2月11日に大野原村、五郷村及び萩原村の合併により、町制を施行し大野原町となり、さらに同年4月10日に紀伊村の大部分と合併して旧大野原町となった。

旧豊浜町は昭和30年4月1日に豊浜町と和田村が合併して、旧豊浜町となった。

## ● 位置・面積

観音寺市は、香川県の西南部に位置し、西に瀬戸内海の燧灘(ひうちなだ)を望み、沖合には伊吹島などの島しょを有している。南は讃岐山脈の雲辺寺山、金見山などを境に徳島県や愛媛県に接している。さらに、四国四県の県庁所在地に車で1時間程度の距離にあり、四国のほぼ中央部に位置している。

観音寺市の総面積は117.83km<sup>2</sup>で、県の総面積1,876.80km<sup>2</sup>の約6.3%を占めている。

## ● 地 勢

観音寺市の地勢は、東部から南部にかけては讃岐山脈の雲辺寺山、金見山を経て海岸部に連なる山間地、北部は七宝山などの丘陵地が連なっている。

中央部には、三豊平野が広がり、その東部から西部に向かって財田川、柞田川などの河川が流れ、豊かな田園地帯となっており、河口付近に市街地が形成されている。また、三豊平野には、ため池が多数点在し、観音寺市の地勢の大きな特色となっている。

## ● 交 通 条 件

観音寺市の幹線交通としては、北東から南西に向かう高松自動車道、国道11号、377号、JR予讃線によって、幹線交通軸が形成されている。特に、高速道路については、市内に大野原インターチェンジを有し、四国横断自動車道と四国縦貫自動車道が交差する川之江ジャンクションに近接している。

さらに、JR観音寺駅には、高松・岡山と松山を結ぶ特急電車がすべて停車するほか、土讃線の分岐点であるJR多度津駅、高松空港など交通の結節点にも近く、四国の中心的な立地となっている。

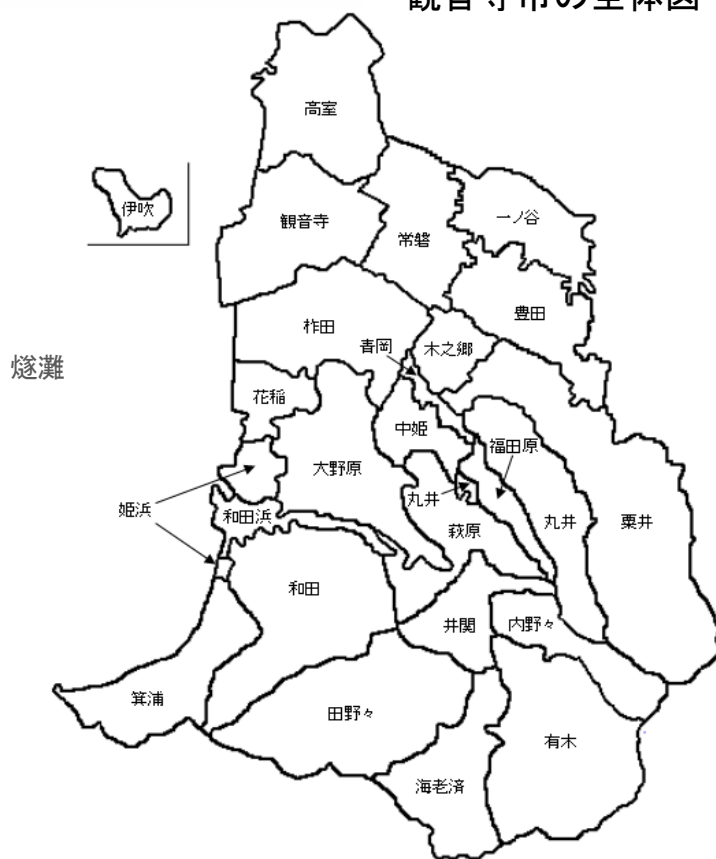
また、地域内交通としては、市街地から放射線状に幹線道路が延びており、それと交差する形で国道11号、377号などが走っている。JR予讃線については、観音寺駅のほか豊浜駅、箕浦駅があり、通勤、通学等の交通手段となっている。

このほか、市営交通手段として、のりあいバスが市内一円を巡回しており、通院・通学等に利用されている。また、離島である伊吹島へは、1日4往復の市営定期航路がある。

## 観音寺市の位置



## 観音寺市の全体図



### ○地目別面積

(単位:km<sup>2</sup>、%)

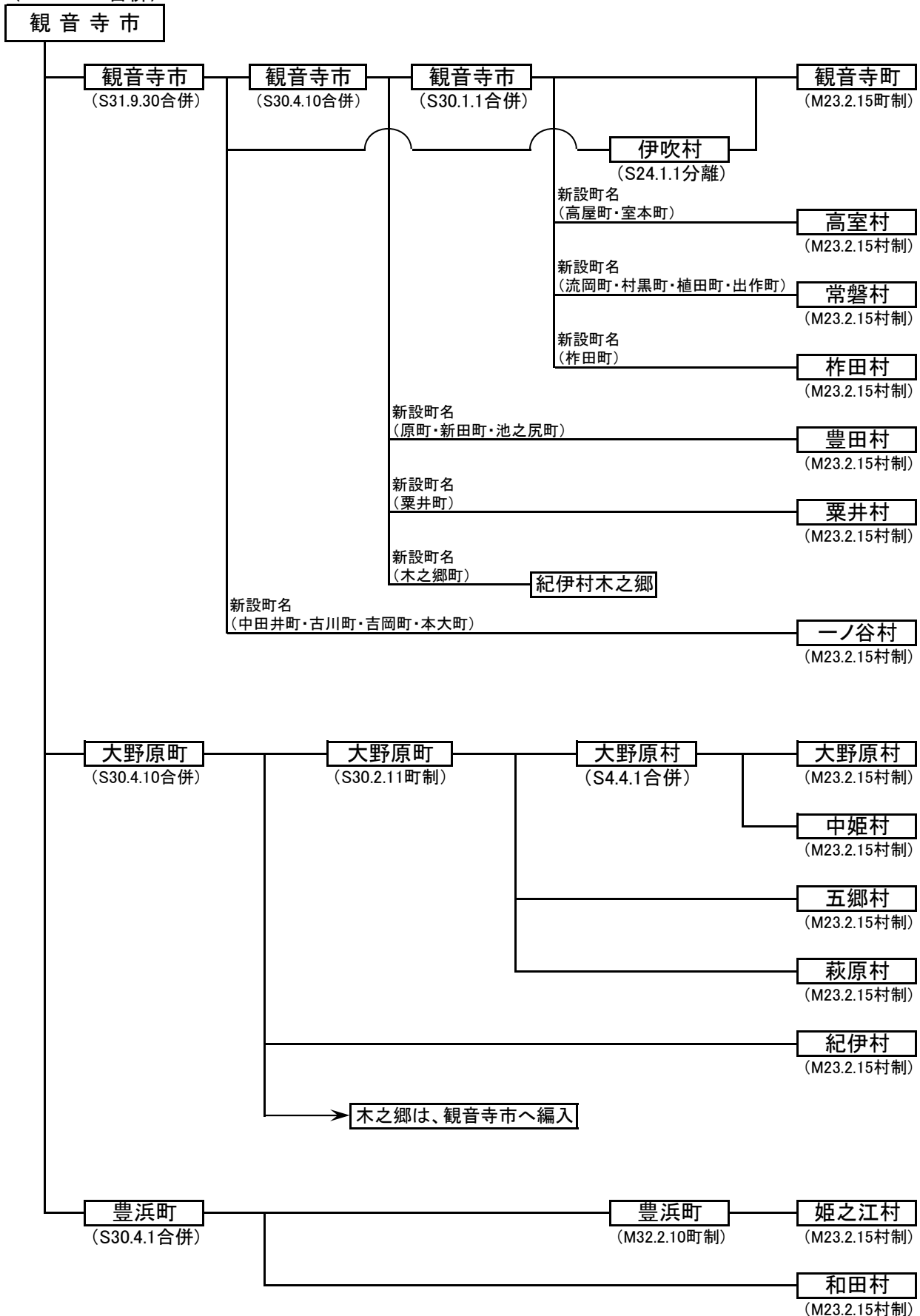
区 分	平成30年	令和元年	令和2年	
	面積	面積	面積	構成比
合 計	117.8	117.8	117.8	100.00
田	24.0	23.9	23.8	20.20
畑	8.6	8.6	8.5	7.22
宅 地	13.5	13.6	13.6	11.54
池 沼	0.2	0.2	0.2	0.17
山 林	25.4	25.3	25.3	21.48
原 野	0.1	0.1	0.1	0.08
雑 種 地	3.6	3.6	3.7	3.14
そ の 他	42.4	42.5	42.6	36.16

資料: 税務課

(各年1月1日現在)

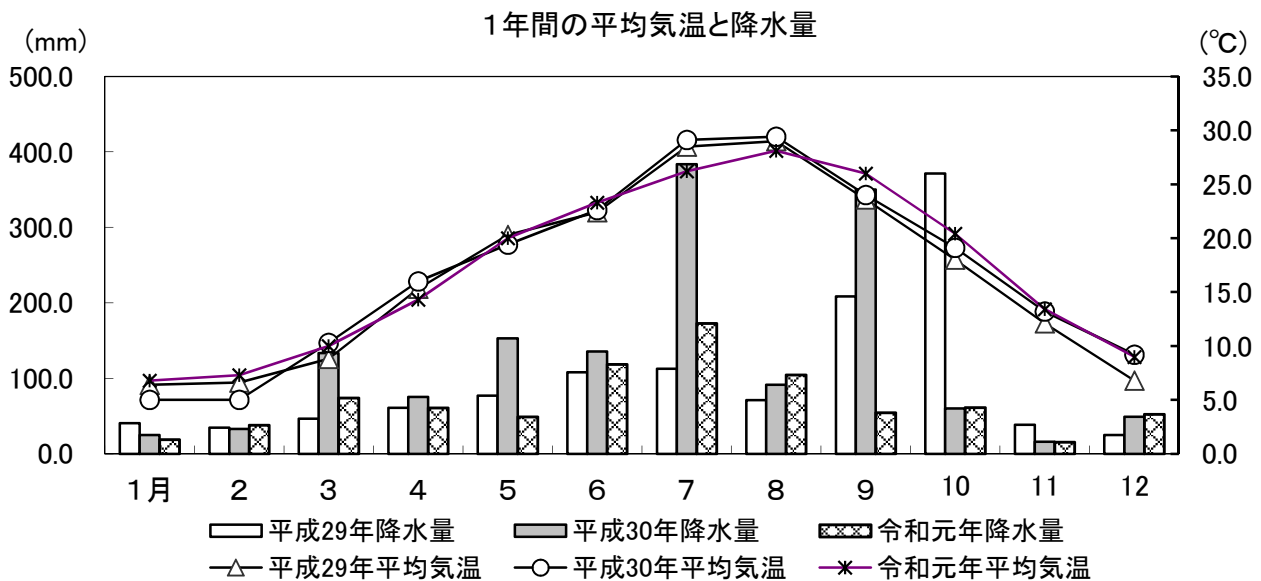
# ●市域の変遷

(H17.10.11合併)



## ●気 候

本市は、瀬戸内式気候に属し、年間を通して雨量が少なく四季の変化に富み、非常に住みよい地域である。また、瀬戸内沿岸にあって、讃岐山脈、四国山地、中国山地に囲まれていることから、台風や大雪などによる被害が比較的少ない地域である。



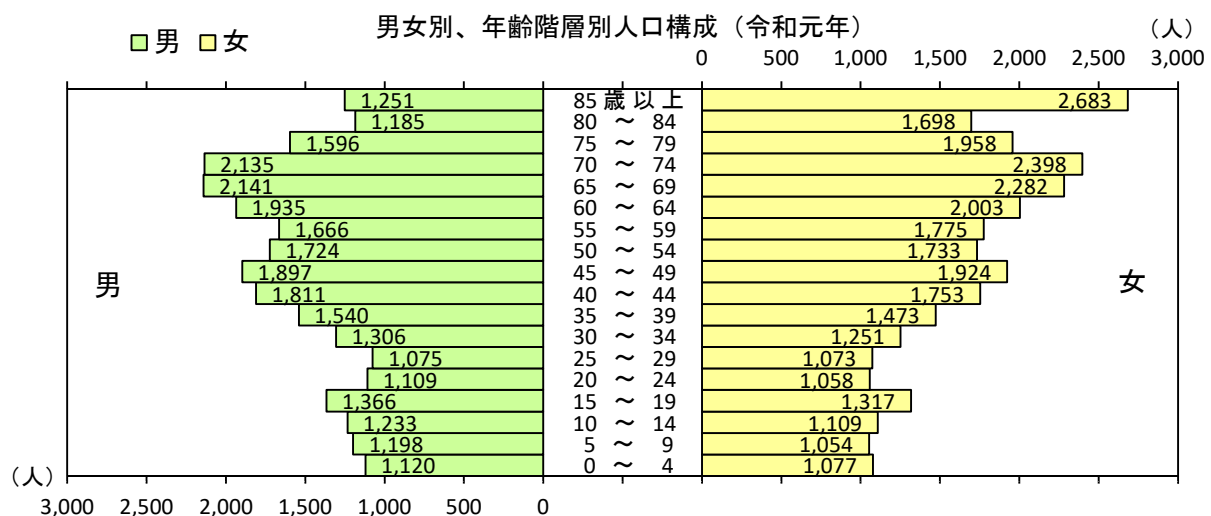
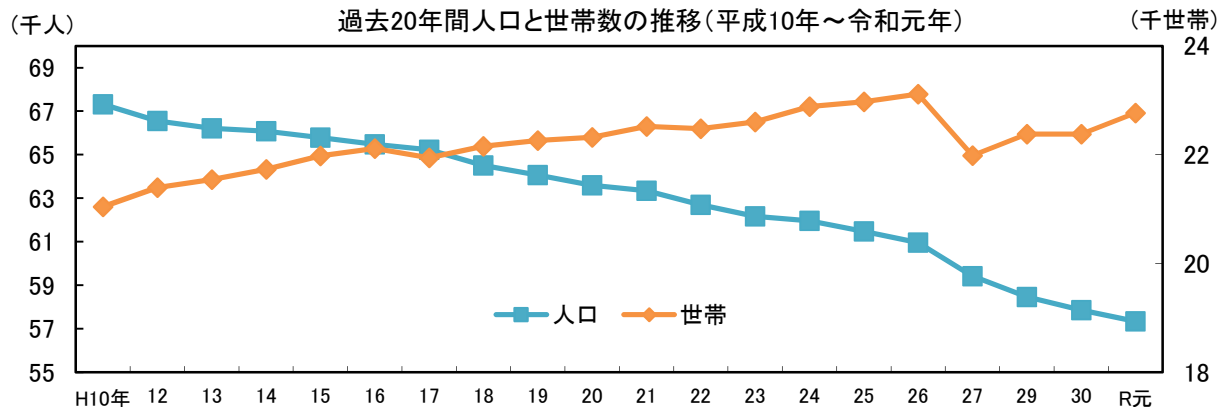
年	気 温(°C)			降 水 量 ( mm )	風 速(m/s)	
	最 高	最 低	平 均		最 大	平 均
昭和50年	36.8	-2.9	15.8	1,097.5	12.9	2.5
昭和55年	32.2	-3.0	14.7	1,203.0	31.5	2.5
昭和60年	34.0	-3.8	15.3	862.5	12.6	2.5
平成 2 年	33.7	-3.5	16.0	1,475.5	28.2	2.6
平成 7 年	36.6	-2.8	16.2	950.0	24.1	2.4
平成12年	34.7	-3.5	16.3	806.0	25.5	2.3
平成17年	33.6	-5.0	15.2	757.0	25.0	2.3
平成18年	36.2	-2.4	15.6	951.5	23.7	2.2
平成19年	34.8	-1.4	16.3	740.5	25.7	2.2
平成20年	35.1	-3.9	15.7	861.5	19.9	2.2
平成21年	33.4	-4.1	15.8	852.0	22.9	2.2
平成22年	35.5	-3.7	16.5	812.0	25.5	2.2
平成23年	34.1	-2.9	15.5	1,397.0	32.8	2.3
平成24年	34.3	-4.5	15.2	992.5	25.9	2.3
平成25年	37.5	-4.3	15.0	1,034.5	22.6	工事中につき欠測
平成26年	37.7	-4.3	15.1	1,034.5	22.6	計測器故障につき欠測
平成27年	35.6	-1.0	16.5	1,133.5	39.8	1.9
平成28年	35.7	-1.9	17.3	1,158.5	26.0	1.9
平成29年	37.2	-1.2	16.5	1,194.5	27.6	2.1
平成30年	37.6	-3.7	16.8	1,505.5	25.0	2.0
令和元年	36.0	-1.1	17.1	821.0	24.5	1.9

※気温の最高、最低および風速の最大は、その年の極値を示したものである。

資料：三観広域行政組合

## ●人口概要

平成27年国勢調査では、人口59,409人であったが、現在では57,333人(令和元年香川県人口移動調査)となっている。(下図は各年10月1日現在の数値)



○人口と世帯数の推移(各年10月1日現在)

(単位:世帯、人)

年	世帯数	人			一世帯当たり人員
		男	女	総数	
昭和15年	11,420	28,500	30,208	58,708	5.14
昭和25年	15,035	37,330	41,024	78,354	5.21
昭和30年	15,072	36,392	39,976	76,368	5.07
昭和40年	16,132	32,139	36,960	69,099	4.28
昭和50年	17,826	31,763	35,657	67,420	3.78
昭和60年	19,267	33,000	36,308	69,308	3.60
平成2年	19,682	32,577	35,859	68,436	3.48
平成7年	20,486	32,197	35,345	67,542	3.30
平成12年	21,393	31,726	34,829	66,555	3.11
平成17年	21,941	31,096	34,130	65,226	2.97
平成22年	22,476	29,954	32,736	62,690	2.79
平成27年	21,984	28,443	30,966	59,409	2.70
平成29年	22,376	28,014	30,438	58,452	2.61
平成30年	22,482	27,744	30,106	57,850	2.57
令和元年	22,767	27,525	29,808	57,333	2.52

資料:昭和15.25.30.40.50.60、平成2.7.12.17.22.27年は国勢調査、以外は香川県人口移動調査

国勢調査は、第1回調査が大正9年に実施され、その後統計法により大規模調査は10年ごと、その中間の5年目には簡易調査が実施されている。

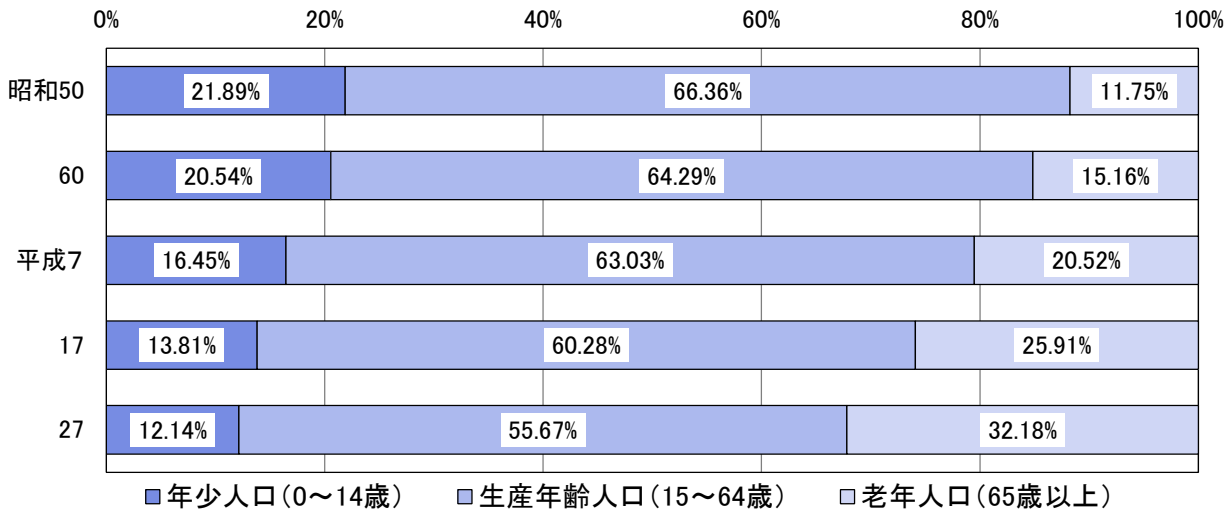
○年齢3区分別人口

(単位:人)

年	年少人口(0~14歳)			生産年齢人口(15~64歳)			老年人口(65歳以上)		
	総数	男	女	総数	男	女	総数	男	女
昭和30年	25,480	13,017	12,463	45,544	20,977	24,567	5,344	2,398	2,946
昭和40年	17,454	8,974	8,480	45,584	20,466	25,118	6,061	2,699	3,362
昭和50年	14,755	7,690	7,065	44,739	20,660	24,079	7,921	3,412	4,509
昭和60年	14,239	7,394	6,845	44,560	21,329	23,231	10,509	4,277	6,232
平成2年	12,612	6,533	6,079	43,826	21,270	22,556	11,993	4,772	7,221
平成7年	11,110	5,735	5,375	42,566	20,878	21,688	13,859	5,579	8,280
平成12年	10,028	5,144	4,884	40,829	20,134	20,695	15,698	6,448	9,250
平成17年	9,005	4,609	4,396	39,296	19,480	19,816	16,893	6,986	9,907
平成22年	8,063	4,156	3,907	36,980	18,464	18,516	17,472	7,209	10,263
平成26年	7,564	3,918	3,646	34,383	17,207	17,176	18,841	7,951	10,890
平成27年	7,162	3,741	3,421	32,838	16,396	16,442	18,983	8,069	10,914
平成29年	6,975	3,651	3,324	31,764	15,912	15,852	19,287	8,214	11,073
平成30年	6,878	3,613	3,265	31,167	15,603	15,564	19,379	8,291	11,088
令和元年	6,791	3,551	3,240	30,789	15,429	15,360	19,327	8,308	11,019

資料:昭和30.40.50.60、平成2.7.12.17.22.27年は国勢調査、以外は香川県人口移動調査(各年10月1日現在の数値)

年齢3区分別人口の推移(総数)



○人口動態の推移

(単位:人)

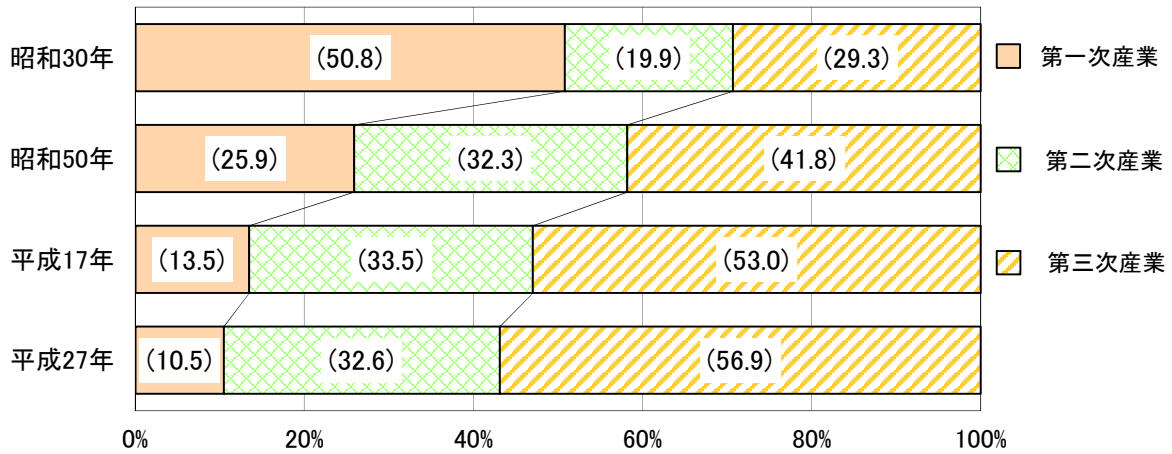
年	自然動態			社会動態			人口増減
	出生	死亡	増減	転入	転出	増減	
平成27年	433	792	△359	1,716	1,831	△115	△474
平成28年	455	843	△388	1,660	1,832	△172	△560
平成29年	428	834	△406	1,709	1,789	△80	△486
平成30年	447	852	△405	1,666	1,860	△194	△599
令和元年	418	856	△438	1,766	1,827	△61	△499

資料:香川県人口移動調査(各年1月~12月の合計)

## ●就業構造

本市の平成27年の就業者数は29,406人(平成27年国勢調査)となっている。本市の就業構造の特色として、第三次産業就業者が16,038人で、割合は56.9%と全体の過半数を占めている。

産業(3部門)別就業者割合の推移



※就業者割合については、分類不能の産業を除

### ○産業別就業者数

(単位:人)

区 分	昭 和 30 年	昭 和 50 年	平 成 17 年	平 成 27 年
総 数	35,113	34,372	33,503	29,406
第 一 次 産 業	17,817	8,901	4,482	2,952
農 業	15,984	8,223	4,295	2,803
林 業	134	24	10	5
漁 業	1,699	654	177	144
第 二 次 産 業	7,000	11,069	11,161	9,197
鉱業、採石業、砂利採取業	86	19	5	13
建 設 業	1,189	1,962	2,489	1,788
製 造 業	5,725	9,088	8,667	7,396
第 三 次 産 業	10,294	14,359	17,628	16,038
卸売業、小売業	4,625	6,251	5,514	4,231
宿泊業、飲食サービス業			1,150	1,141
金融業、保険業	428	638	523	484
不動産業、物品賃貸業		62	121	207
運輸業、郵便業		1,822	1,526	1,499
情報通信業	1,125		164	135
電気・ガス・熱供給・水道業		117	108	106
医療、福祉			2,783	3,391
教育、学習支援業			1,245	1,139
複合サービス事業	3,201	4,525	621	455
学術研究、専門・技術サービス業				497
生活関連サービス業、娯楽業			2,994	827
サービス業(他に分類されないもの)				1,161
公務(他に分類されるものを除く)	915	944	879	765
分 類 不 能 の 産 業	2	43	232	1,219

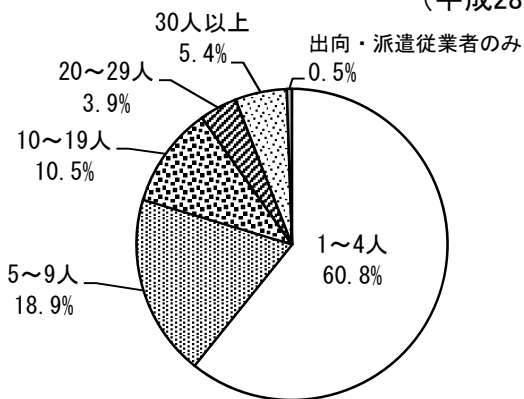
資料:国勢調査



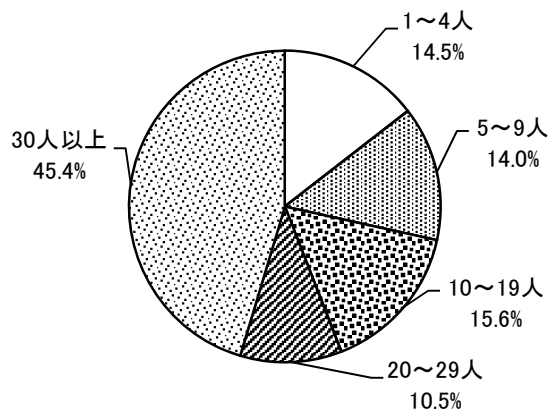
## ●事業所

本市の平成28年6月1日現在の事業所数は 2,992事業所、従業者数は 26,652人(いずれも平成28年経済センサス-活動調査)となっている。

従業者規模別事業所数、従業者数  
(平成28年6月1日現在)



事業所数 2,992事業所



従業者数 26,652人

### ○事業所数と従業者数

(単位:事業所、人)

産 業 別	平 成 24 年		平 成 26 年		平 成 28 年	
	事業所	従業者	事業所	従業者	事業所	従業者
総 数 (公務を除く)	3,186	26,287	3,195	29,770	2,992	26,652
農 林 漁 業	28	281	35	464	36	526
鉱業・採石業・砂利採取業	1	4	-	-	-	-
建 設 業	294	1,585	280	1,522	261	1,535
製 造 業	423	7,419	402	7,505	385	7,128
電気・ガス・熱供給・水道業	2	60	6	117	3	72
情 報 通 信 業	15	50	17	50	13	41
運 輸 業、郵 便 業	81	1,773	85	1,749	76	1,759
卸 売 業、小 売 業	954	5,740	937	5,912	900	5,617
金 融 業、保 険 業	60	667	60	635	57	662
不 動 産 業、物 品 賃 貸 業	117	376	114	351	110	362
学術研究、専門・技術サービス業	96	829	103	1,122	98	1,106
宿泊業、飲食サービス業	331	1,918	329	2,513	316	2,180
生活関連サービス業、娯楽業	294	955	286	880	271	895
教 育、学 習 支 援 業	82	261	126	1,219	77	305
医 療、福 祉	172	2,586	198	3,914	177	2,980
複 合 サ ー ビ ス 事 業	31	412	28	463	28	447
サービス業(他に分類されないもの)	205	1,371	189	1,354	184	1,037
公 務	...	...	37	584	...	...

資料:平成24年経済センサス-活動調査、平成26年経済センサス-基礎調査、平成28年経済センサス-活動調査

経済センサスの創設に伴い、従来の「事業所・企業統計調査」「サービス業基本調査」は廃止となった。

※経済センサス-活動調査は、国及び地方公共団体に属する事業所を除く数値となっている。

## ● 農 業

平成27年2月1日現在の本市の農家数は、3,067戸(2015年農林業センサス)となっており、これを、販売農家数の専業・兼業別にみると、自家農業を従とした第2種兼業農家が全農家の53.4%を占めている。

### ○農家数、農業就業人口

年次	総農家数 (戸)	販売農家数(戸)			自給的農家 (戸)	販売農家 世帯員数(人)	販売農家 農業が主の 就業者数(人)	販売目的の 経営耕地面積 (ha)
		専業	第1種兼業	第2種兼業				
平成12年	4,114	3,294	630	748	1,916	820	18,363	2,477
			(19.1%)	(22.7%)	(58.2%)		5,829	
平成17年	4,025	2,847	642	602	1,603	1,178	16,284	2,238
			(22.6%)	(21.1%)	(56.3%)		4,946	
平成22年	3,559	2,443	691	393	1,359	1,116	9,957	2,006
			(28.3%)	(16.1%)	(55.6%)		4,069	
平成27年	3,067	1,976	670	250	1,056	1,091	7,442	1,716
			(33.9%)	(12.7%)	(53.4%)		3,340	

資料:平成12、22年は、世界農林業センサス、平成17、27年は、農林業センサス

### ○作物の類別作付(栽培)の状況

(単位:経営体、a)

区分	作付実経営体数	露地		施設	
		作付経営体数	作付面積	作付経営体数	作付面積
水稲	1,758	1,758	107,328	-	-
麦類	98	98	13,490	-	-
雑穀	12	12	159	-	-
いも類	43	43	232	-	-
豆類	57	57	558	-	-
工芸農作物	6	6	359	-	-
野菜類	1,067	1,035	88,173	131	2,831
花き類・花木	90	72	1,624	33	827
その他の作物	54	45	1,611	10	105

資料:2015年農林業センサス

### ○耕作放棄地面積の状況

(単位:ha)

区分	合計	販売農家	自給的農家	土地持ち非農家
耕作放棄地	378	133	90	155

資料:2015年農林業センサス

## ○果樹の状況

(単位:経営体、a)

区 分	栽 実 体 経 営 数	露 地		施 設	
		栽 培 経 営 体 数	栽 培 面 積	栽 培 経 営 体 数	栽 培 面 積
果 樹	267	266	13,468	4	74

資料:2015年農林業センサス

## ○家畜の状況

(単位:経営体、頭、羽)

区 分	飼 養 経 営 体 数	飼 養 頭 (羽) 数	肥 育 中 の 牛		売 る 予 定 の 子 牛	
			飼 養 経 営 体 数	飼 養 頭 数	飼 養 経 営 体 数	飼 養 頭 数
肉 用 牛	35	2,805	23	2,436	13	146
乳 用 牛	11	578				
豚	4	4,333				
採 卵 鶏	13	439,000				

区 分	出 荷 した 経 営 体 数	出 荷 羽 数
ブ ロ イ ラ ー	3	6,137,000

資料:2015年農林業センサス

## ●漁 業

## ○漁業経営体の基本構成

(単位:経営体、人、隻、t)

地 域 等 別	漁 業 経 営 体 数	海 上 作 業 従 事 者 数	漁 船		
			船 外 機 付 漁 船 隻 数	隻 数	ト ン 数
室 本	6	6	3	4	14.0
観 音 寺	27	31	-	30	145.6
伊 吹	50	35	2	110	1002.9
大 野 原	8	4	8	1	1.8
豊 浜	16	18	13	4	6.2
合 計	107	94	26	149	1170.5

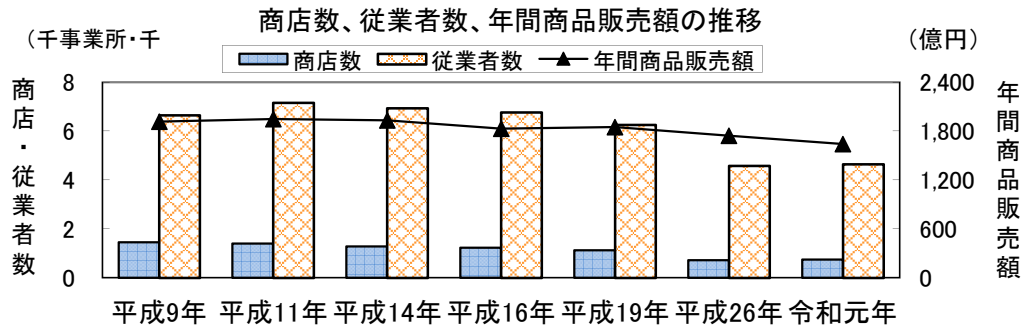
資料:2018年漁業センサス

## ○主とする漁業種類別経営体数

地 域 等 別	計	小 型 底 び き 網	船 び き 網	そ の 他 の 刺 網	小 型 定 置 網	そ の 他 の 網 漁 業	そ の 他 の 釣	そ の 他 の 漁 業
室 本	6	2	-	2	-	-	2	-
観 音 寺	27	27	-	-	-	-	-	-
伊 吹	50	20	16	12	2	-	-	-
大 野 原	8	-	-	4	-	-	4	-
豊 浜	16	-	-	10	3	-	3	-
合 計	107	49	16	28	5	-	9	-

資料:2018年漁業センサス

## ●商 業



### ○商店数・従業者数・年間商品販売額

年次	商店数	従業者数 (人)	年間商品販売額 (百万円)
平成9年	1,449	6,650	191,443
平成11年	1,401	7,161	194,562
平成14年	1,283	6,940	193,198
平成16年	1,233	6,766	183,007
平成19年	1,125	6,261	184,695
平成26年	725	4,579	174,099
平成28年	745	4,646	164,011

資料:平成9、11、14、16、19、26年商業統計調査 平成28年経済センサス-活動調査

### ○卸売業・小売業

平成28年6月1日現在の本市の卸売業・小売業は、事業所数900、従業者数5,617人となっている。

年次	事業所数	従業者数 (人)	年間商品販売額 (百万円)
平成24年	954	5,740	164,291
平成26年	937	5,912	-
平成28年	900	5,617	164,011

資料:平成24年経済センサス-活動調査、平成26年経済センサス-基礎調査、平成28年経済センサス-活動調査  
 ※産業細分類が格付不能の事業所、年間商品販売額の数値が得られなかった事業所等も含んだ全事業所数となっている。

(平成28年経済センサス-活動調査 卸売業、小売業内訳)

産 業 別	事業所数	従業者数 (人)	年間商品販売額 (百万円)
卸 売 業 計	174	1,418	99,832
各 種 商 品 卸 売 業	1	2	χ
織 維 ・ 衣 服 等 卸 売 業	5	12	1,426
飲 食 料 品 卸 売 業	61	566	43,115
建 築 材 料、 鉱 物 ・ 金 属 材 料 等 卸 売 業	47	309	21,278
機 械 器 具 卸 売 業	30	213	11,354
そ の 他 の 卸 売 業	30	316	χ
小 売 業 計	571	3,228	64,179
各 種 商 品 小 売 業	-	-	-
織 物 ・ 衣 服 ・ 身 の 回 り 品 小 売 業	68	228	2,750
飲 食 料 品 小 売 業	155	1,365	22,788
機 械 器 具 小 売 業	92	467	13,006
そ の 他 の 小 売 業	232	1,074	24,040
無 店 舗 小 売 業	24	94	1,596

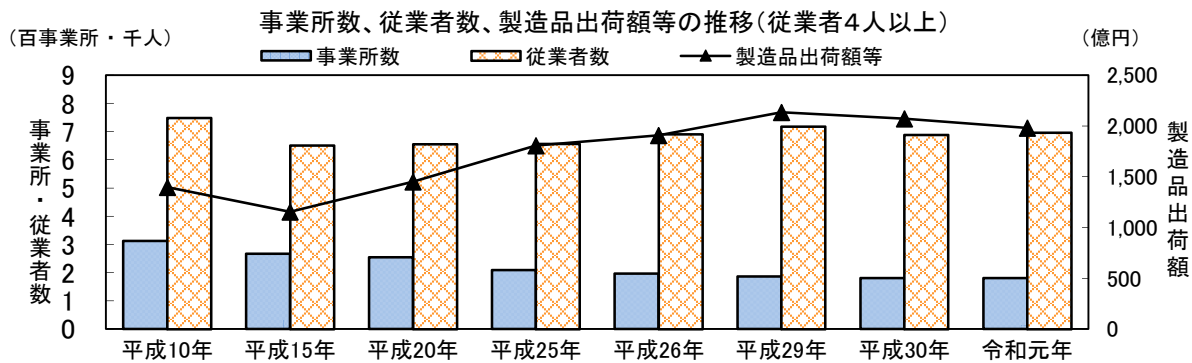
資料:経済センサス-活動調査

※χは、調査対象者の秘密保護の観点から秘匿扱いとするもの

※産業細分類が格付不能の事業所、年間商品販売額の数値が得られなかった事業所等は含まない数値となっている。

# ●工業

令和元年6月1日現在の本市の工業は、4人以上の事業所数181、従業者6,959人、製造品出荷額等1,980億5,016万円(令和元年工業統計調査)となっている。



## ○事業所数、従業者数、製品出荷額等

年次	事業所数		従業者数(人)		製造品出荷額等(万円)	
	1~3人	4人~	1~3人	4人~	1~3人	4人~
平成10年	167	312	334	7,490	181,855	13,961,609
平成15年	136	267	285	6,507	128,411	11,547,112
平成20年	133	255	277	6,557	164,644	14,516,208
平成25年	...	209	...	6,571	...	18,049,513
平成26年	...	197	...	6,907	...	19,084,434
平成29年	...	186	...	7,178	...	21,333,222
平成30年	...	181	...	6,880	...	20,710,290
令和元年	...	181	...	6,959	...	19,805,016

資料:工業統計調査、経済センサス-活動調査

工業統計調査の調査周期は毎年(経済センサス-活動調査の実施年を除く)。調査期日は6月1日(平成26年まで12月1日)。平成23、27、28年は工業統計調査を実施していない。

## (令和元年工業統計調査内訳)

商品分類	事業所数		従業者数(人)		製造品出荷額等(万円)	
	1~3人	4人~	1~3人	4人~	1~3人	4人~
食料品	...	69	...	1,930	...	4,150,752
飲料・飼料	...	3	...	33	...	42,571
繊維	...	11	...	401	...	1,049,580
木材	...	3	...	33	...	42,571
家具	...	1	...	9	...	χ
パルプ・紙	...	23	...	1,509	...	7,220,488
印刷	...	11	...	384	...	963,525
化学	...	2	...	569	...	χ
石油・石炭	...	-	...	-	...	-
プラスチック	...	10	...	227	...	709,709
ゴム	...	2	...	31	...	χ
皮革	...	-	...	-	...	-
窯業・土石	...	10	...	469	...	865,468
鉄鋼	...	2	...	58	...	χ
非鉄金属	...	-	...	-	...	-
金	...	7	...	85	...	125,139
はん用機械	...	6	...	449	...	1,062,884
生産機械	...	9	...	103	...	134,446
業務機械	...	-	...	-	...	-
電子部品	...	3	...	519	...	1,157,191
電気機械	...	4	...	57	...	56,735
情報通信	...	-	...	-	...	-
輸送機械	...	1	...	21	...	χ
その他	...	4	...	82	...	61,194

資料:工業統計調査 ※ ...は、調査対象外、-は、該当無し、χは、調査対象者の秘密保護の観点から秘匿扱いとするものである。

## ●のりあいバス

市内における公共交通の利便性の向上を図り、市民の福祉の増進に資するため、のりあいバスの運行を平成18年10月1日から開始した。

### ○のりあいバスの状況

(単位:日、人、円)

区 分	平成28年度	平成29年度	平成30年度	令和元年度
運行日数 ( )内は伊吹線	304 ( 298 )	304 ( 293 )	303 ( 291 )	305 ( 297 )
乗 客 数	74,143	64,387	67,557	70,629
収 入	6,417,900	5,363,000	5,666,100	5,558,000

資料:地域支援課

## ●航 路

### ○伊吹航路運航状況

(単位:回、人、千円、個、t)

区 分	平成28年度	平成29年度	平成30年度	令和元年度	
航 海 回 数 (回)	1,448.0	1,400.5	1,412.5	1,503.0	
欠 航 回 数 (回)	39.0	61.5	49.5	39.5	
輸 送 人 員 年 間 乗 客 数 ( 人 )	総 数	119,600.0	100,609.5	99,783.0	119,887.5
	伊 吹 港	57,573.0	49,178.0	49,435.5	59,114.0
	観 音 寺 港	62,027.0	51,431.5	50,104.0	60,773.5
旅 客 収 入 (千円)	52,884	42,511	42,527	53,516	
小 荷 物 (個)	35,396	34,374	28,403	28,357	
貨 物 (t)	457	421	424	506	

※輸送人員子どもの場合は0.5人、航海回数往復で1回

資料:伊吹支所

## ●競 輪

### ○競輪事業収益の状況

(単位:千円)

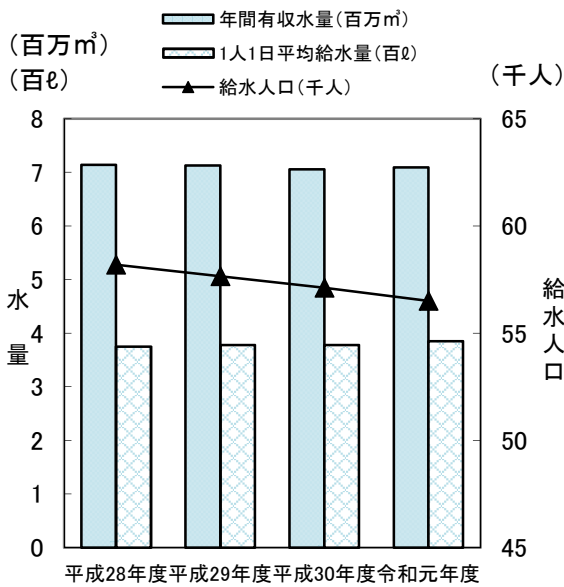
区 分	売 上 金 額	一 般 会 計 へ の 操 出 金	一 般 会 計 歳 入 決 算 額	歳 入 に 占 め る 割 合
昭和30年度	755,306	38,000	245,988	15.45%
昭和45年度	7,063,505	578,685	1,580,297	36.62%
昭和55年度	19,323,825	1,140,000	9,509,821	11.99%
昭和60年度	17,008,052	330,000	10,499,007	3.14%
平成 2 年度	23,236,573	850,000	14,335,470	5.93%
平成 7 年度	21,217,954	600,000	15,381,226	3.90%
平成12年度	18,132,158	200,000	17,861,342	1.12%
平成17年度	9,262,094	-	27,002,536	0.00%
平成22年度	8,317,875	-	29,526,392	0.00%
平成23年度	8,729,004	-	24,954,115	0.00%

※平成23年度末で開催停止

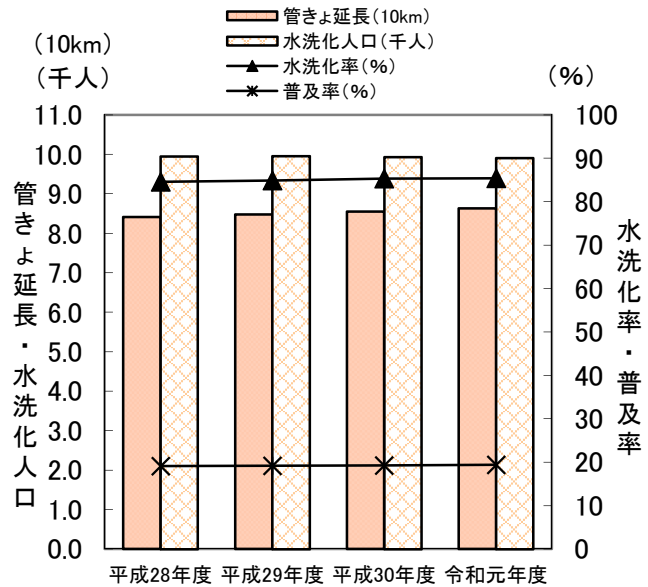
資料:競輪事業局(平成26年度に組織再編により廃止)

# ●上下水道

### 上水道普及状況の推移



### 公共下水道普及状況の推移



## ○上水道普及状況

(単位: 千m³、ℓ、人、%)

区 分	平成28年度	平成29年度	平成30年度	令和元年度
年間有収水量	7,137	7,130	7,053	7,094
1人1日平均給水量	375	378	378	385
現在給水人口	58,196	57,646	57,114	56,509
上水道普及率	99.4	99.4	99.4	99.4

資料: 水道局工務課、香川県広域水道企業団観音寺事務所工務課 (各年度3月31日現在)  
香川県広域水道企業団西讃ブロック統括センター

※平成30年4月1日から、観音寺市上下水道部水道局監理課、工務課は香川県広域水道企業団観音寺事務所となり、令和2年4月1日から香川県広域水道企業団西讃ブロック統括センターとなった。

## ○公共下水道普及状況

区 分	平成28年度	平成29年度	平成30年度	令和元年度	
処理区域	面積(ha)	332.2	337.2	340.3	344.4
	戸数(戸)	6,842	6,903	6,968	6,966
	人口(人)	11,758	11,712	11,638	11,605
普及率 (%)	19.1	19.2	19.3	19.4	
管きよ延長 (m)	84,078.6	84,797.6	85,528.7	86,343.0	
水洗化	人口(人)	9,947	9,949	9,926	9,908
	率 (%)	84.6	84.9	85.3	85.4

※普及率=処理人口/人口、水洗化率=水洗化人口/処理区域人口 (各年度3月31日現在)  
資料: 下水道課

## ●衛生

○ごみ(リサイクル含む)収集の状況 (単位:t)

可燃ごみ	不燃ごみ	カ ン	ペットボトル	び ん	剪 定 枝
10,868.51	1,292.39	107.21	112.82	329.60	248.34
新 聞	雑誌・ざつ紙	段 ボ ール	鉄 類	乾 電 池	布 類
117.28	115.12	154.49	150.03	12.13	9.49
廃 家 電	※令和元年度				年間総収集量
74.60	資料:生活環境課				13,592.01

## ●保 育

○保育施設の入所者数 (単位:人)

区 分		平成29年度	平成30年度	令和元年度	令和2年度	令和2年度 内 訳					
						0~1歳	2歳	3歳	4歳	5歳	
公 立	観音寺保育所	253	231	254	245	53	49	49	53	41	
	粟井保育所	67	59	48	42	-	10	7	17	8	
	伊吹保育所	3	5	4	6	1	2	1	-	2	
	大野原保育所	118	114	110	99	58	41	-	-	-	
	豊浜保育所	118	114	111	89	32	32	6	9	10	
	小 計	559	523	527	481	144	134	63	79	61	
私 立	保 育 所	ふたば保育園	133	134	135	142	40	26	26	24	26
		高室保育園	113	113	120	122	33	24	25	21	19
		くれよん保育園	101	95	94	14	8	6	-	-	-
		小 計	347	342	349	278	81	56	51	45	45
	認 定 こ ど も 園	たんぽぽ保育園	54	51	51	55	23	16	7	8	1
		くれよん認定こども園	-	-	-	99	32	21	17	13	16
		柞田こども園	169	163	174	160	35	36	32	27	30
		愛和ハーベスト	107	114	115	114	22	24	28	22	18
		観音寺中部こども園	123	127	124	118	24	24	24	24	22
		小 計	453	455	464	546	136	121	108	94	87
	小規模保育施設	アプリコット	11	12	13	13	8	5	-	-	-
		ときわ保育園	12	11	10	9	9	-	-	-	-
		あいわBabyRoom	12	9	7	10	10	-	-	-	-
		小 計	35	32	30	32	27	5	-	-	-
	事業所内保育施設 あおぞら保育園		平成30年度から	6	5	5	1	4	-	-	-
合 計		1,394	1,358	1,375	1,342	389	320	222	218	193	

※ -は、受入無し。 ※ 事業所内保育施設は、地域枠の人数を表示。(各年度4月1日現在)

令和2年4月1日より、柞田保育所、愛和保育園、中部保育園は認定こども園に移行(柞田こども園、愛和ハーベスト、観音寺中部こども園)。平成29年～令和元年の入所者数は、移行前のものを表示している。

資料:こども未来課

## ●介護保険

○要介護(要支援)認定者数 (単位:人)

区 分	平成28年度	平成29年度	平成30年度	令和元年度
第1号被保険者	3,067	3,149	3,225	3,237
65歳以上75歳未満	269	275	285	286
	2,798	2,874	2,940	2,951
75歳以上				
第2号被保険者	58	57	53	59
合 計	3,125	3,206	3,278	3,296

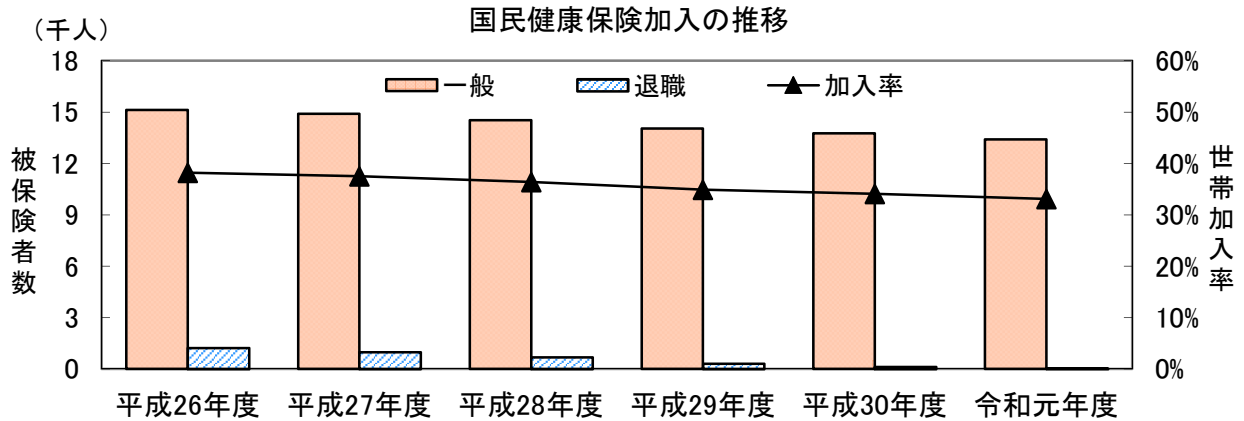
資料:高齢介護課

(各年度3月31日現在)



## ●国民健康保険

本市の国民健康保険加入世帯数は、令和元年4月1日現在、8,323世帯となっており、世帯加入率は33.1%である。



○国民健康保険の加入世帯、被保険者数 (単位:世帯、人)

区分	加入世帯	加入率	被保険者数		
			一般	退職	合計
平成26年度	9,245	38.2%	15,125	1,230	16,355
平成27年度	9,141	37.5%	14,891	982	15,873
平成28年度	8,939	36.4%	14,520	686	15,206
平成29年度	8,642	34.9%	14,048	317	14,365
平成30年度	8,506	34.1%	13,757	126	13,883
令和元年度	8,323	33.1%	13,406	25	13,431

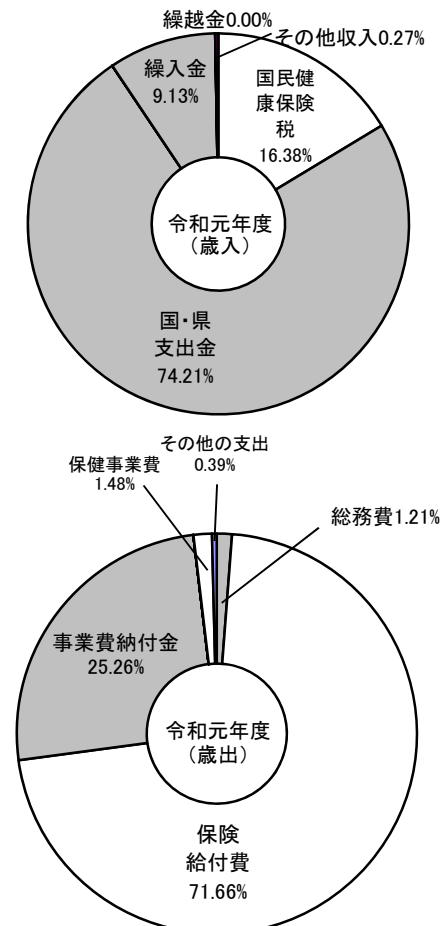
資料:健康増進課

(各年度4月1日現在)

○国民健康保険事業特別会計決算状況 (単位:千円)

区分	平成30年度	令和元年度	
歳入	国民健康保険税	1,286,798	1,265,048
	国・県支出金	5,596,024	5,729,909
	各種交付金	28,838	-
	繰入金	720,000	705,000
	繰越金	59	46
	その他収入	20,917	21,115
	歳入合計	7,652,636	7,721,118
歳出	総務費	86,941	93,633
	保険給付費	5,434,548	5,530,147
	事業費納付金	1,867,290	1,949,119
	保健事業費	107,242	114,600
	その他の支出	152,569	30,007
	歳出合計	7,648,590	7,717,506
歳入歳出差引額	4,046	3,612	

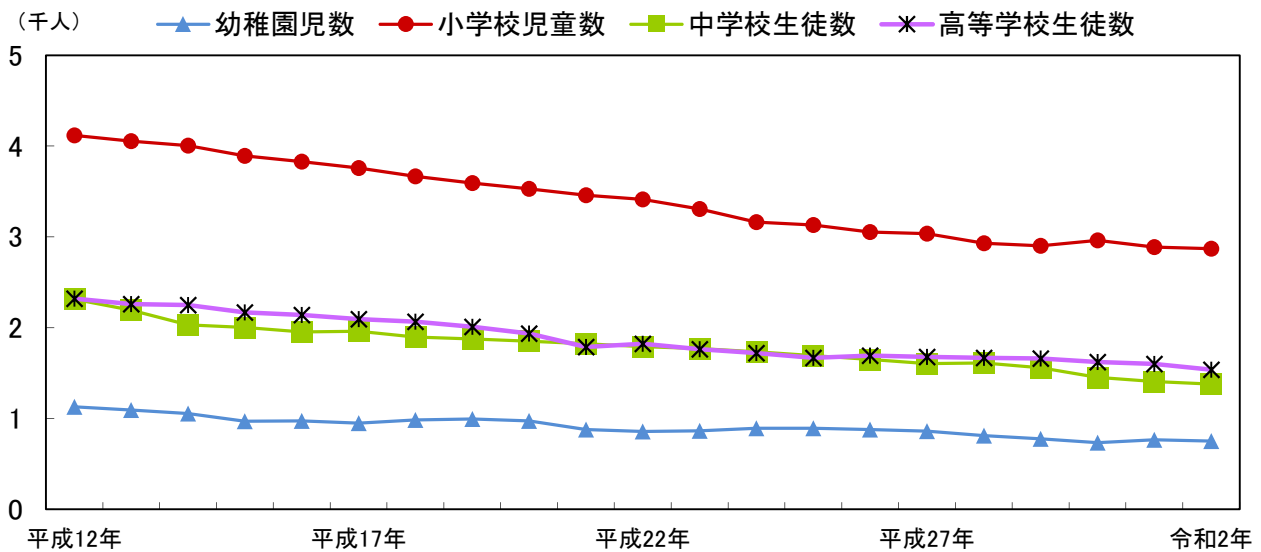
資料:健康増進課



## ●教 育

本市の令和2年5月1日現在の児童・生徒数は、幼稚園752人、小学校2,871人、中学校1,377人、高等学校1,536人となっている。

幼稚園児数、小学校児童数、中学校・高等学校生徒数の推移



○幼稚園児数、小学校児童数、中学校生徒数、高等学校生徒数 (単位: 園、校、人)

区 分	幼 稚 園		小 学 校		中 学 校		高 等 学 校	
	園数	園児数	校数	児童数	校数	生徒数	校数	生徒数
平成12年	12	1,127	14	4,116	6	2,312 (289)	3	2,318
平成13年	12	1,093	14	4,055	6	2,192 (286)	3	2,259
平成14年	12	1,053	14	4,004	6	2,030 (255)	3	2,250
平成15年	10	971	14	3,893	6	2,001 (245)	3	2,168
平成16年	9	974	14	3,830	6	1,953 (244)	3	2,139
平成17年	9	947	14	3,759	6	1,959 (241)	3	2,093
平成18年	9	985	13	3,667	6	1,898 (245)	3	2,065
平成19年	9	995	13	3,592	6	1,875 (232)	3	2,009
平成20年	9	973	13	3,528	6	1,849 (260)	3	1,934
平成21年	9	876	13	3,458	6	1,821 (251)	3	1,789
平成22年	9	855	13	3,413	6	1,791 (236)	3	1,822
平成23年	9	862	13	3,307	6	1,769 (223)	3	1,762
平成24年	9	892	13	3,163	6	1,735 (237)	3	1,721
平成25年	9	890	13	3,129	6	1,691 (229)	3	1,666
平成26年	7	878	12	3,052	6	1,651 (222)	3	1,693
平成27年	7	861	10	3,034	6	1,604 (206)	3	1,678
平成28年	7	812	10	2,930	6	1,612 (213)	3	1,666
平成29年	7	775	10	2,902	6	1,559 (209)	2	1,659
平成30年	7	732	10	2,960	6	1,453 (188)	2	1,623
令和元年	5	766	10	2,886	6	1,407 (179)	2	1,600
令和2年	5	752	10	2,871	6	1,377 (182)	2	1,536

※幼稚園は私立を含む。

(各年度5月1日現在)

※中学校生徒数の( )内数字は、三豊中学校の観音寺市在住者を示している。

資料: 学校教育課

## ●消防・海防

火災、その他の災害にすみやかに対処するため、本市と三豊市で構成する三観広域行政組合消防本部を設置している。消防本部、本署2、分署3で構成され、本市は南消防署所轄管内にある。令和2年4月1日現在、職員数59人、車両13台が配備され、本市消防団（23分団）682人と消防活動を行っている。また、本市海防団（2救助隊）は、50人にて海防活動を行っている。

### ○消防署の消防職員数、救急自動車数、消防機械保有数 (単位:人、台)

区 分	消防職員数	救急車	普通ポンプ車	梯子車	救助工作車	指令車	広報車	搬送車
南消防署	本 署	41	2	2	1	1	1	1
	第一分署	18	1	1	0	0	1	1
	合 計	59	3	3	1	1	2	2

資料:三観広域行政組合

令和2年4月1日現在

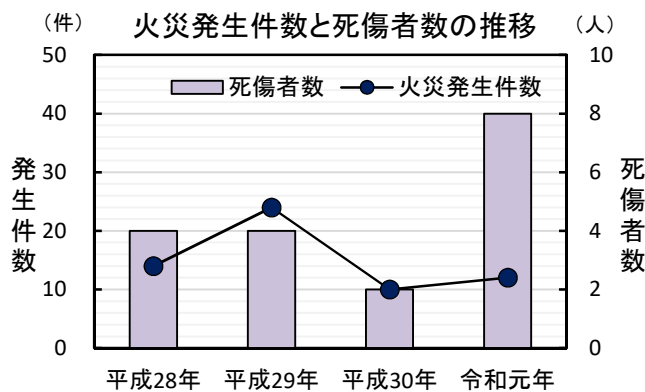
### ○消防団、海防団の団員数、消防機械保有数 (単位:人、台)

区 分	分団数、救助隊数	団員数	ポンプ車	積載車	可搬ポンプ
消 防 団	23 分団	682	20	6	29
海 防 団	2 救助隊	50	-	-	2

資料:危機管理課

令和2年4月1日現在

## ●火 災



### ○火災件数、死者数、負傷者数、損害状況 (単位:件、人、千円)

区 分	平成28年	平成29年	平成30年	令和元年
火災件数	14	24	10	12
火災死者数	3	2	1	1
火災負傷者数	1	2	1	7
火災損害額	16,889	54,094	46,479	35,110

資料:三観広域行政組合

### ○救急車出場件数、搬送人員 (単位:件、人)

区 分	平成28年	平成29年	平成30年	令和元年
出場件数	2,706	2,645	2,622	2,632
搬送人員	2,444	2,352	2,387	2,399

資料:三観広域行政組合

### ○原因別火災発生件数 (単位:件)

区 分	H28年	H29年	H30年	R1年
総 数	14	24	10	12
たばこ	-	2	1	-
こんろ	1	1	-	-
かまど	-	-	-	-
風呂かまど	-	-	-	1
炉	-	-	-	-
焼却炉	1	-	1	-
ストーブ	1	-	-	-
こたつ	-	-	-	-
ボイラー	-	-	-	-
煙突・煙道	-	-	-	-
排気管	-	-	-	-
電気機器	1	2	1	-
電気装置	-	1	-	-
電灯・電話線	-	-	-	-
内燃機関	-	-	-	-
配線器具	-	1	-	1
火あそび	-	-	-	-
マッチ・ライター	-	-	-	1
たき火	2	4	1	2
溶接機・切断機	-	-	-	-
灯火	-	-	-	-
衝突の火花	-	-	-	-
取灰	-	-	-	-
火入れ	-	-	-	-
放火	-	1	-	-
放火の疑い	1	1	-	2
その他	3	4	1	1
不明・調査中	4	7	5	4

資料:三観広域行政組合

## ●図書館

### ○図書館の利用状況

(単位:人、団体、冊)

区 分		平成28年度	平成29年度	平成30年度	令和元年度	
中央図書館	登録者数	総数	23,256	24,102	24,880	25,612
		本館個人	23,172	24,013	24,788	25,517
		読書団体	84	89	92	95
	貸出冊数	総数	306,872	316,115	318,943	311,163
		本館個人	301,408	310,025	310,145	303,766
		読書団体	5,464	6,090	8,798	7,397
大野原図書館	登録者数	総数	5,643	5,719	5,775	5,856
		本館個人	5,630	5,706	5,762	5,844
		読書団体	13	13	13	12
	貸出冊数	総数	40,479	41,701	43,815	47,041
		本館個人	40,034	41,471	43,424	46,636
		読書団体	445	230	391	405
豊浜図書館	登録者数	総数	4,152	4,216	4,280	4,332
		本館個人	4,137	4,201	4,265	4,317
		読書団体	15	15	15	15
	貸出冊数	総数	32,063	31,371	30,792	28,456
		本館個人	31,395	30,810	30,155	27,826
		読書団体	668	561	637	630

資料:市立中央図書館

## ●税

### ○市税の徴収率

(単位:千円、%)

区 分	平成30年度			令和元年度		
	調定額	収入額	収納率	調定額	収入額	収納率
市民税	4,374,467	4,227,287	96.6	4,073,014	3,938,224	96.7
個人	2,881,329	2,744,637	95.3	2,877,340	2,752,416	95.7
現年課税分	2,743,254	2,710,831	98.8	2,746,649	2,719,886	99.0
滞納繰越分	138,075	33,806	24.5	130,691	32,530	24.9
法人	1,493,138	1,482,650	99.3	1,195,674	1,185,808	99.2
現年課税分	1,483,551	1,480,993	99.8	1,186,301	1,184,410	99.8
滞納繰越分	9,587	1,657	17.3	9,373	1,398	14.9
固定資産税	4,339,640	4,045,843	93.2	4,376,845	4,084,109	93.3
現年課税分	4,040,955	3,992,998	98.8	4,075,202	4,019,515	98.6
滞納繰越分	291,193	45,353	15.6	294,360	57,311	19.5
交・納付金	7,492	7,492	100.0	7,283	7,283	100.0
軽自動車税	245,369	227,638	92.8	256,124	238,044	92.9
環境性能割	-	-	-	3,097	3,097	100.0
種別割	229,227	223,412	97.5	236,630	231,012	97.6
滞納繰越分	16,142	4,226	26.2	16,397	3,935	24.0
たばこ税	432,757	432,757	100.0	436,665	436,665	100.0
入湯税	6,230	6,230	100.0	5,675	5,675	100.0
都市計画税	266,967	227,805	85.3	269,394	251,317	93.3
現年課税分	248,412	224,912	90.5	251,126	247,754	98.7
滞納繰越分	18,555	2,893	15.6	18,268	3,563	19.5
合計	9,665,430	9,167,560	94.8	9,417,717	8,954,034	95.1
現年課税分	9,191,878	9,079,625	98.8	8,948,628	8,855,297	99.0
滞納繰越分	473,552	87,935	18.6	469,089	98,737	21.0

資料:税務課

# ●財 政

○令和元年度観音寺市一般会計決算状況 (単位:千円)

歳 入	歳 出	形 式 収 支
26,663,458	25,882,018	781,440

資料:総務課

○令和元年度普通会計決算における財政指数等

実質収支比率	4.7%	起債制限比率	4.1%
経常収支比率	92.9%	財政力指数	0.64
経常一般財源等比率	96.1%	義務的経費構成比率	45.5%
公債費負担比率	18.2%	投資的経費構成比率	10.4%
実質公債費比率	9.4%	標準財政規模 (臨時財政対策債発行可能額を含む)	15,709,707 (千円)
将来負担比率	61.8%		

資料:総務課

○令和元年度特別会計の決算状況 (単位:千円)

会 計 名	収 入 額 A	支 出 額 B	A - B
施設貸付事業	108,995	86,667	22,328
国民健康保険事業	7,721,118	7,717,506	3,612
国民健康保険伊吹診療所	54,918	52,112	2,806
後期高齢者医療事業	899,603	896,755	2,848
介護保険事業	5,861,791	5,629,303	232,488
介護予防サービス事業	26,072	26,072	-
航路事業	289,166	268,436	20,730
粟井財産区	6,530	970	5,560
粟井坂瀬山林	16,485	1,084	15,401
公共下水道事業	1,798,519	1,638,677	159,842
農業集落排水事業	41,042	28,370	12,672
合 計	16,824,239	16,345,952	478,287

資料:総務課

○令和2年度一般会計当初予算

区 分	金 額	構成比
歳 入	千円	%
市 税	8,830,303	32.0
地方譲与税	206,789	0.7
地方消費税交付金	1,398,867	5.1
環境性能割交付金	33,601	0.1
地方交付税	5,230,000	18.9
分担金及び負担金	141,417	0.5
使用料及び手数料	379,532	1.4
国庫支出金	3,049,477	11.0
県支出金	1,947,001	7.1
財産収入	120,729	0.4
繰入金	2,222,950	8.1
諸収入	656,864	2.4
市の債	2,418,400	8.8
その他	954,070	3.5
合 計	27,590,000	100.0

資料:総務課

区 分	金 額	構成比
歳 出	千円	%
議会費	239,065	0.9
総務費	4,347,573	15.7
民生費	9,155,464	33.2
衛生費	2,431,275	8.8
労働費	30,000	0.1
農林水産業費	1,459,918	5.3
商工費	503,419	1.8
土木費	2,230,470	8.1
消防費	278,126	1.0
教育費	3,366,254	12.2
災害復旧費	6	0.0
公債費	3,468,513	12.6
諸支出金	49,917	0.2
予備費	30,000	0.1
合 計	27,590,000	100.0

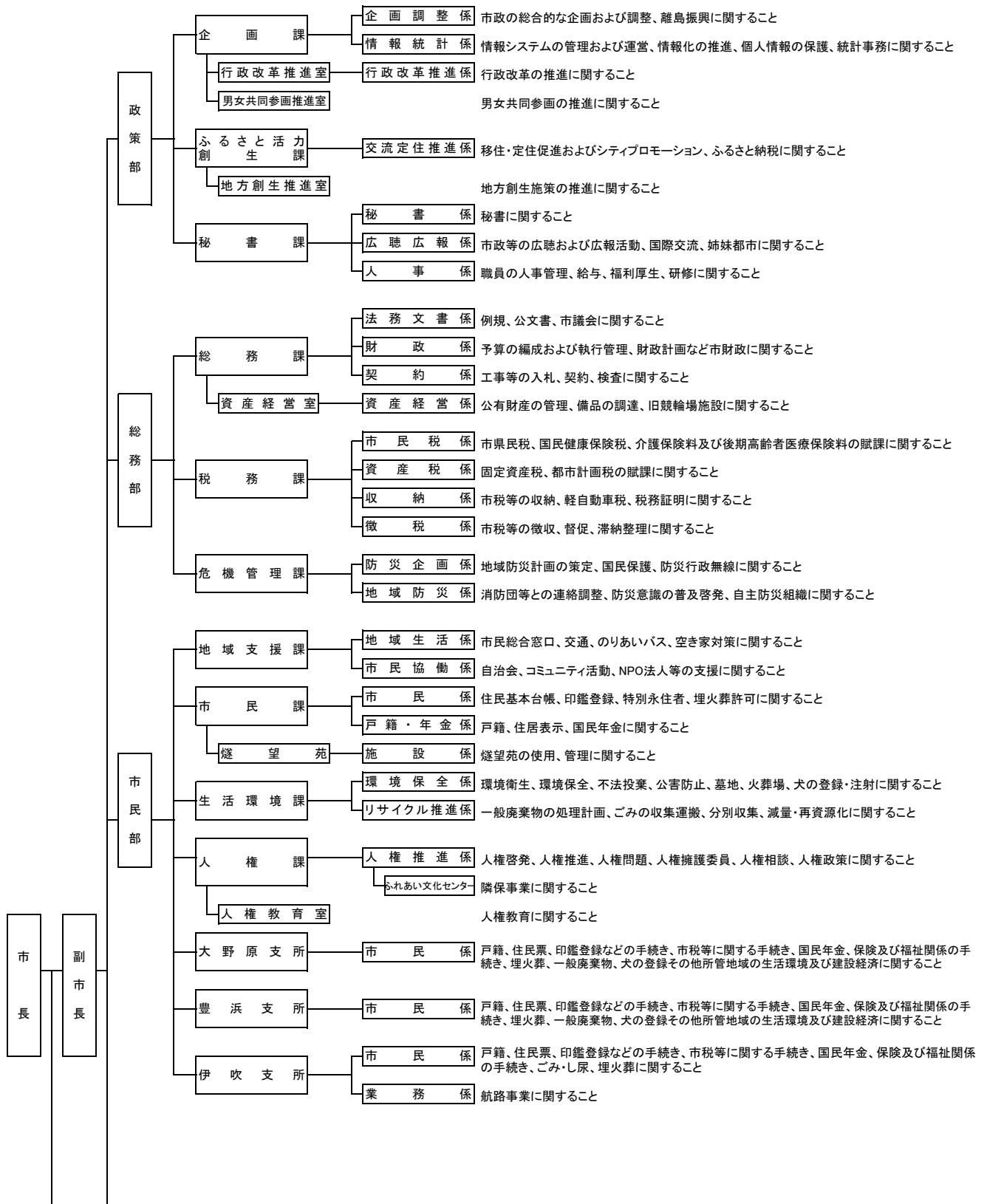
# ●市の施設及び他の公共機関

(令和2年12月末日現在)

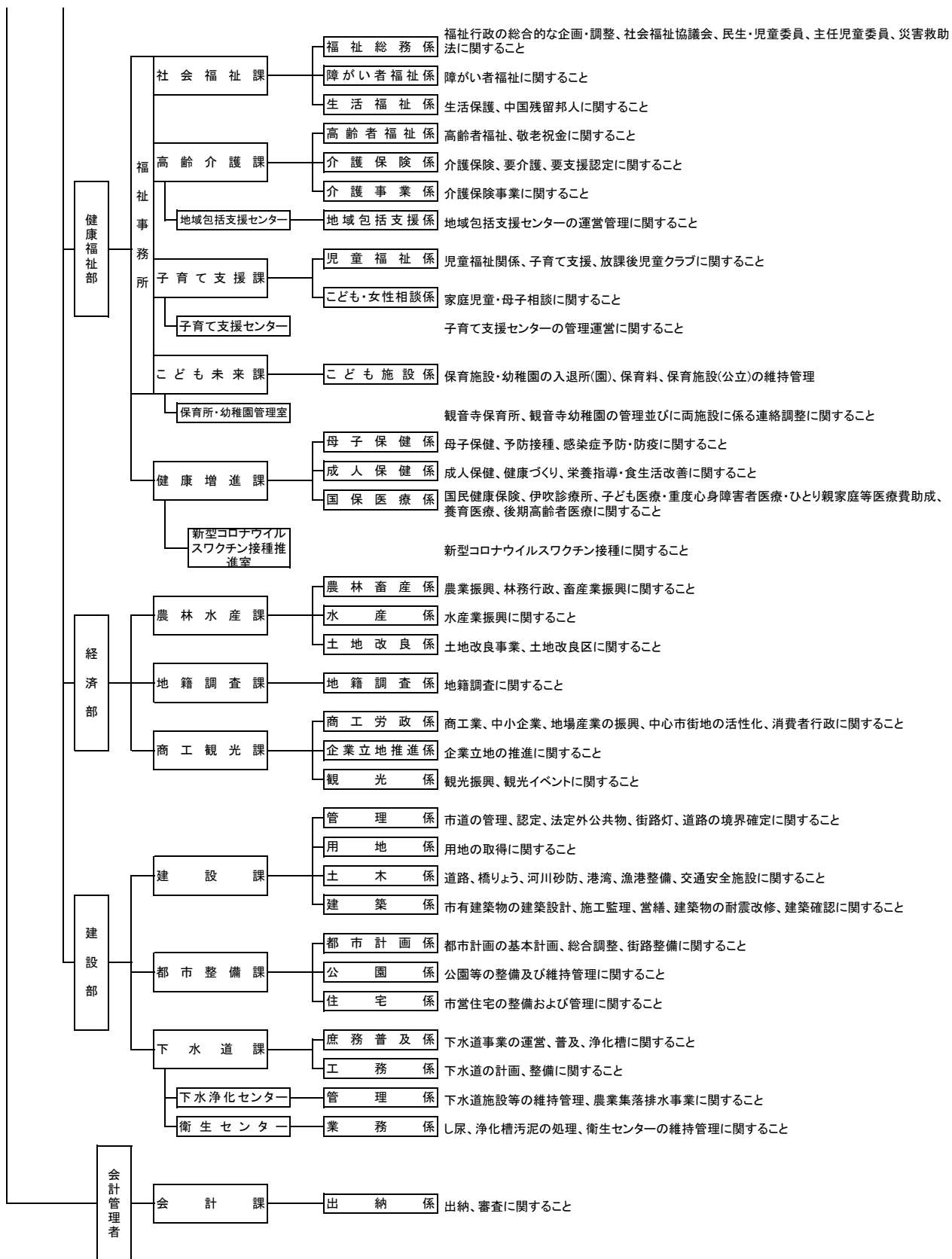
市内の主要施設	所在地	電話	市内の主要施設	所在地	電話
<b>市庁舎等</b>			<b>中学校</b>		
観音寺市役所	坂本町一丁目1番1号	23-3900	観音寺中学校	八幡町二丁目10番7号	25-2440
大野原支所	大野原町大野原1260番地1	54-5700	中部中学校	柞田町甲1237番地	25-3622
豊浜支所	豊浜町和田浜1531番地1	52-1200	伊吹中学校	伊吹町549番地	29-2102
伊吹支所	伊吹町209番地2	29-2111	大野原中学校	大野原町中姫1189番地3	54-3100
<b>水道</b>			豊浜中学校	豊浜町和田浜717番地	52-2152
香川県広域水道企業団	坂本町七丁目3番18号	25-5212	三豊中学校(組合立)	三豊市山本町辻876番地	63-3028
西讃ブロック統括センター			<b>高校、その他学校</b>		
<b>下水道</b>			観音寺第一高等学校	茂木町四丁目2番38号	25-4155
下水道課	坂本町一丁目1番1号	25-6890	観音寺総合高等学校	天神町一丁目1番15号	25-3168
下水浄化センター	瀬戸町四丁目2番11号	25-6615	香川西部養護学校	出作町字池下712番地	25-1775
<b>保育施設(公立)</b>			<b>学校教育関係施設</b>		
観音寺保育所	観音寺町甲2558番地2	57-5220	教育センター	大野原町井関311番地	54-9003
粟井保育所	粟井町1453番地	27-6255	教育支援教室	大野原町井関311番地	54-2803
伊吹保育所	伊吹町486番地1	29-2124	少年育成センター	坂本町一丁目1番1号	25-4251
大野原保育所	大野原町大野原1535番地2	54-3810	<b>給食センター・給食調理場</b>		
豊浜保育所	豊浜町和田浜1124番地1	52-2067	学校給食センター	瀬戸町四丁目1番215号	57-6660
<b>保育施設(私立)</b>			伊吹学校給食センター	伊吹町309番地	29-2644
高室保育園	高屋町12番地1	24-3130	大野原学校給食センター	大野原町大野原1905番地	54-4390
中部こども園	植田町1217番地3	25-8359	豊浜小学校給食調理場	豊浜町和田浜1000番地	52-2029
柞田こども園	柞田町丙1538番地	25-5115	豊浜中学校給食調理場	豊浜町和田浜717番地	52-2152
愛和ハーベスト	木之郷町203番地	27-7440	<b>図書館</b>		
ふたば保育園	本大町1483番地4	25-5388	中央図書館	坂本町一丁目1番1号	23-3960
くれよん保育園	柞田町乙2463番地1	24-4455	大野原図書館	大野原町大野原1368番地1	54-5715
くれよん認定こども園	大野原町花稲218番地1	52-3987	豊浜図書館	豊浜町和田浜1531番地1	52-1206
認定こども園たんぼぼ保育園	豊浜町和田乙1090番地	52-1225	<b>市民会館</b>		
小規模保育園アプリコット	柞田町甲1102番地6	23-2430	ハイスタッフホール(市民会館)	観音寺町甲1186番地2	23-3939
小規模保育園ときわ保育園	植田町1217番地7	25-8359	<b>公民館</b>		
小規模保育園あいわBabyRoom	木之郷町99番地1	82-6030	中央公民館	坂本町一丁目1番1号	23-3944
事業所内保育施設 あおぞら保育園	村黒町597番地1	24-8300	<b>地区公民館</b>		
<b>子育て支援センター</b>			高室公民館	高屋町884番地	25-2913
ほっとはうす菽	大野原町菽原2354番地	23-6101	常磐公民館	植田町458番地3	25-2560
ちびっこらんど	本大町1483番地4	25-5388	柞田公民館	柞田町丙1537番地	25-3262
なかよし広場	柞田町丙1538番地	25-5115	木之郷公民館	木之郷町795番地	27-6330
いちごっこ	高屋町12番地1	24-3130	粟井公民館	粟井町1516番地	27-6209
愛あいランド	木之郷町99番1	57-1501	豊田公民館	原町270番地1	27-6350
わくわくクラブ	植田町1217	25-8359	一ノ谷公民館	古川町85番地1	25-0009
ピコット	大野原町大野原3896番地1	54-3350	伊吹公民館	伊吹町263番地	29-2122
<b>幼稚園</b>			観音寺東公民館	天神町三丁目6番5号	25-1779
観音寺幼稚園	観音寺町甲2558番地2	57-5240	観音寺南公民館	観音寺町甲2942番地1	24-2996
観音寺中央幼稚園	柞田町丙1566番地	24-2601	観音寺西公民館	港町二丁目9番40号	25-4252
大野原幼稚園	大野原町大野原1675番地	54-2069	大野原中央公民館	大野原町大野原1260番地1	54-5711
豊浜幼稚園	豊浜町和田浜1000番地	52-5110	豊浜中央公民館	豊浜町和田浜1531番地1	52-1203
(学)観音寺聖母幼稚園	昭和町一丁目6番57号	23-0004	<b>大野原中央公民館分館</b>		
<b>小学校</b>			菽原公民館	大野原町菽原2363番地1	54-4849
観音寺小学校	観音寺町甲2558番地1	57-5120	五郷公民館	大野原町井関341番地	54-4765
高室小学校	高屋町1877番地1	25-2661	紀伊公民館	大野原町丸井313番地1	-
常磐小学校	植田町365番地	25-2988	中姫公民館	大野原町中姫947番地2	-
柞田小学校	柞田町乙1000番地1	25-3621	<b>社会福祉関係</b>		
豊田小学校	新田町1413番地	27-6303	大野原福祉会館	大野原町菽原乙139番地1	54-2801
粟井小学校	粟井町1452番地	27-6229	<small>(大野原老人福祉センター)(大野原コミュニティセンター)</small>		
一ノ谷小学校	古川町102番地1	25-0204	豊浜福祉会館	豊浜町和田浜1544番地1	52-1212
伊吹小学校	伊吹町549番地	29-2102	大野原こどもセンター	大野原町大野原1370番地2	-
大野原小学校	大野原町大野原1905番地	54-2029	三豊・観音寺地域子どもセンター	坂本町一丁目1番1号	57-5620
豊浜小学校	豊浜町和田浜1000番地	52-2029	ふれあい文化センター	坂本町七丁目14番77号	24-4113
<b>放課後児童クラブ</b>			観音寺共同福祉施設	坂本町一丁目1番1号	23-3944
観音寺第1なかよし教室	観音寺町甲2558番地1	23-3962	観音寺市働く婦人の家	坂本町一丁目1番1号	23-3944
観音寺第2なかよし教室	観音寺町甲2580番地9	23-3962	(福)観音寺市社会福祉協議会	坂本町一丁目1番6号	25-7773
高室なかよし教室	高屋町1895番地	23-3962	〃 大野原支所	大野原町大野原1260番地1	54-5714
常磐なかよし教室	植田町362番地1	23-3962	〃 豊浜支所	豊浜町和田浜1544番地1	52-1212
柞田なかよし教室	柞田町乙1000番地1	23-3962	観音寺市地域包括支援センター	坂本町一丁目1番1号	25-7791
豊田なかよし教室	新田町1413番地	23-3962	(社)シルバー人材センター	栄町三丁目1番8号	24-0419
粟井なかよし教室	粟井町1452番地	23-3962	<b>高齢者福祉施設</b>		
一ノ谷なかよし教室	古川町102番地1	23-3962	老人憩の家 琴陽館	有明町1番43号	25-2749
大野原こどもセンター教室	大野原町大野原1370番地2	23-3962			
豊浜にじ教室	豊浜町和田浜1000番地	23-3962			

市内の主要施設	所在地	電話	市内の主要施設	所在地	電話
<b>介護保険施設</b>			<b>観光案内所・道の駅等</b>		
豊恩荘	茂木町四丁目6番2号	25-6369	総合コミュニティセンター	有明町3番37号	24-2150
楽陽荘	柞田町甲1936番地	25-8720	大正橋プラザ	観音寺町甲1234番地4	25-3839
長寿苑	木之郷町499番地62	57-1101	世界のコイン館	有明町3番36号	23-0055
とよはま荘	豊浜町和田浜1575番地1	52-3488	道の駅「ことひき」	有明町3番37号	23-0055
ひうち	大野原町内野々597番地	54-5601	道の駅「とよはま」	豊浜町箕浦甲2506番地	56-3655
ネムの木	豊浜町姫浜41番地1	52-1755	ちようさ会館	豊浜町姫浜982番地1	52-5500
おおとよ荘	大野原町大野原7010番地	54-2211	豊浜コミュニティセンター(海の家)	豊浜町姫浜55番地2	52-6640
はがみ苑	原町1273番地3	57-1220	<b>清掃センター・環境衛生施設</b>		
観音寺ケアセンター	村黒町750番地	23-2311	生活環境課	南町四丁目2番10号	25-2698
かわた	茂木町五丁目5番32号	25-6998	衛生センター	瀬戸町四丁目2番3号	23-1438
ひうち荘	大野原町内野々394番地1	54-5101	伊吹クリーンセンター	伊吹町82番地	29-2224
わたつみ苑	豊浜町姫浜1260番地1	52-6665	<b>三観広域行政組合</b>		
<b>障害福祉施設</b>			三観広域行政組合	坂本町一丁目1番7号	25-3204
地域支援センターまるやま	流岡町750番地1	23-2070	<b>消防署</b>		
丸山作業所	流岡町750番地10	23-2070	三観広域行政組合消防本部	坂本町一丁目1番7号	24-0119
地域生活支援センターありあけ	柞田町甲1340番地4	57-5501	三観広域行政組合南消防署	坂本町一丁目1番7号	24-2119
障害福祉サービス事業所やまもも	古川町97番地2	23-3507	第一分署	大野原町大野原4929番地1	52-2119
あゆみ	茂西町一丁目1-6-2	24-9705	<b>防災施設</b>		
スマイルハウスぶちふらわあ	茂西町一丁目1-6-1	82-6111	財田川観音寺地区河川防災ステーション (コミュニティ防災センター)	流岡町475番地	57-5221
<b>保健衛生施設</b>			三観広域行政組合防災センター	坂本町一丁目1番7号	24-0119
保健センター	坂本町一丁目1番1号	23-3964	豊浜コミュニティ消防センター	豊浜町和田浜1531番地1	52-1200
いきいきセンター	大野原町大野原1265番地	54-5757	<b>法務局</b>		
<b>病院・診療所</b>			高松法務局観音寺支局	坂本町五丁目19番11号	25-4528
三豊総合病院	豊浜町姫浜708番地	52-3366	<b>税務署</b>		
観音寺市国民健康保険伊吹診療所	伊吹町986番地	29-2110	観音寺税務署	坂本町六丁目2番7号	25-2191
<b>伊吹航路</b>			<b>労働基準監督署</b>		
航路事業事務所(観音寺港)	港町一丁目5番15号	25-4558	観音寺労働基準監督署	観音寺町甲3167番地1	25-2138
航路事業事務所(伊吹漁港)	伊吹町290番地	29-2113	<b>公共職業安定所</b>		
<b>火葬場</b>			観音寺公共職業安定所	坂本町七丁目8番6号	25-4521
燧望苑(すいぼうえん)	大野原町丸井1183番地	67-5650	<b>裁判所</b>		
伊吹火葬場	伊吹町1269番地	29-2111	高松地方裁判所観音寺支部	観音寺町甲2804番地1	25-3467
<b>体育館・スポーツ施設・公園等</b>			<b>検察庁</b>		
総合体育館	池之尻町1071番地	27-7100	高松地方検察庁観音寺支部	観音寺町甲2804番地3	25-2217
大野原会館	大野原町中姫1247番地1	54-5660	<b>警察署</b>		
豊浜総合体育館	豊浜町和田浜784番地1	56-3366	観音寺警察署	昭和町二丁目1番55号	25-0110
(すぼっシュTOYOHAMA)			<b>交番、駐在所</b>		
大野原農業者トレーニングセンター	大野原町大野原1994番地	-	観音寺警察署観音寺駅前交番	観音寺町甲1234番地16	25-4486
豊浜トレーニングセンター	豊浜町和田浜1126番地2	-	栗井駐在所	栗井町1302番地3	27-6456
豊浜野球場	豊浜町和田浜1128番地1	-	一ノ谷駐在所	古川町512番地4	25-6119
高須賀夕映え公園	豊浜町和田浜1531番地28	-	柞田駐在所	柞田町丙1451番地6	25-5014
総合運動公園	池之尻町1071番地	27-6157	常磐駐在所	植田町422番地4	25-6117
萩の丘公園	大野原町萩原乙139番地1	54-2801	伊吹駐在所	伊吹町11番地7	29-2120
大野原テニスコート	大野原町萩原乙139番地1	54-9533	大野原駐在所	大野原町大野原1267番地8	54-2049
<b>生涯学習施設・多目的施設等</b>			紀伊駐在所	大野原町丸井300番地5	27-6457
ファミリーキャンプ場	室本町1312番地2	23-3941	五郷駐在所	大野原町井関853番地3	54-2100
豊浜郷土資料館	豊浜町姫浜982番地1	52-5500	豊浜交番	豊浜町和田浜1540番地3	52-2019
伊吹島民俗資料館	伊吹町479番地1	-	箕浦検問所	豊浜町箕浦甲2539番地	-
伊吹開発総合センター	伊吹町209番地2	29-2111	<b>三豊合同庁舎</b>		
大野原生涯学習センター	大野原町大野原1260番地1	54-5711	西讃県民センター	坂本町七丁目3番18号	25-5200
大野原勤労青少年ホーム	大野原町大野原1368番地1	54-5715	消費生活センター	坂本町七丁目3番18号	25-5135
大野原交流センター	大野原町大野原1267番地1	54-5716	西讃保健福祉事務所	坂本町七丁目3番18号	25-3082
産業展示館	大野原町大野原1509番地	54-5555	西讃保健所	坂本町七丁目3番18号	25-4383
五郷活性化センター	大野原町井関341番地	54-4765	西讃土地改良事務所	坂本町七丁目3番18号	25-4086
花稲研修センター	大野原町花稲890番地1	52-4952	西讃土木事務所	坂本町七丁目3番18号	25-1001
中姫中央ふれあい会館	大野原町中姫946番地	54-5175	<b>ダム管理事務所</b>		
大野原ふれあい会館紀伊	大野原町丸井660番地	-	栗井ダム管理事務所	栗井町4658番地8	57-1255
豊浜ふれあい会館	豊浜町和田浜1530番地1	52-1213	五郷ダム管理事務所	大野原町有木乙53番地	54-2132
大野原中央集会場	大野原町大野原1349番地	54-5713	<b>商工会議所・商工会</b>		
豊浜公会堂	豊浜町姫浜453番地2	52-2012	観音寺商工会議所	坂本町一丁目1番25号	25-3073
豊浜南部集会所	豊浜町和田甲493番地1	52-5636	観音寺市大豊商工会	大野原町大野原1967番地3	54-2159
豊浜西部集会所	豊浜町箕浦甲1935番地9	52-2010	<b>電力</b>		
健康交流施設「おおのはら」 (萩の湯)	大野原町大野原1509番地	54-5555	四国電力(株)観音寺営業所	栄町三丁目5番10号	25-1110
ふるさと学芸館	大野原町丸井313番地	24-8123	<b>駅</b>		
			JR四国観音寺駅	栄町一丁目4番30号	25-2049

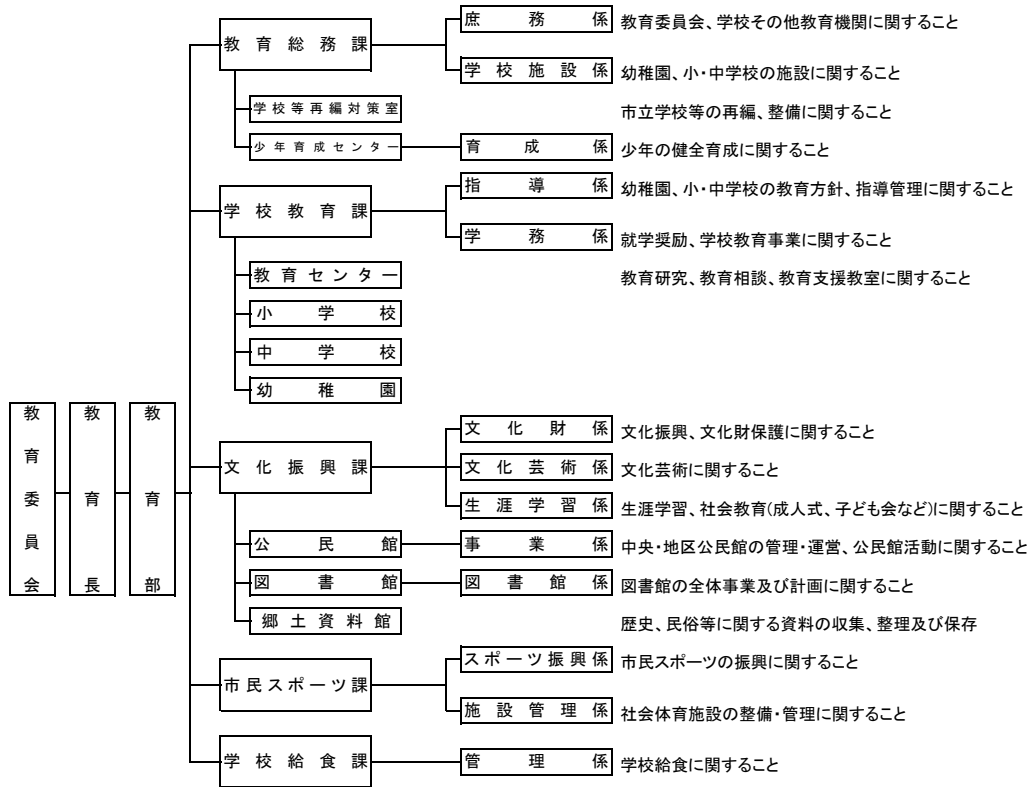
【市長部局】



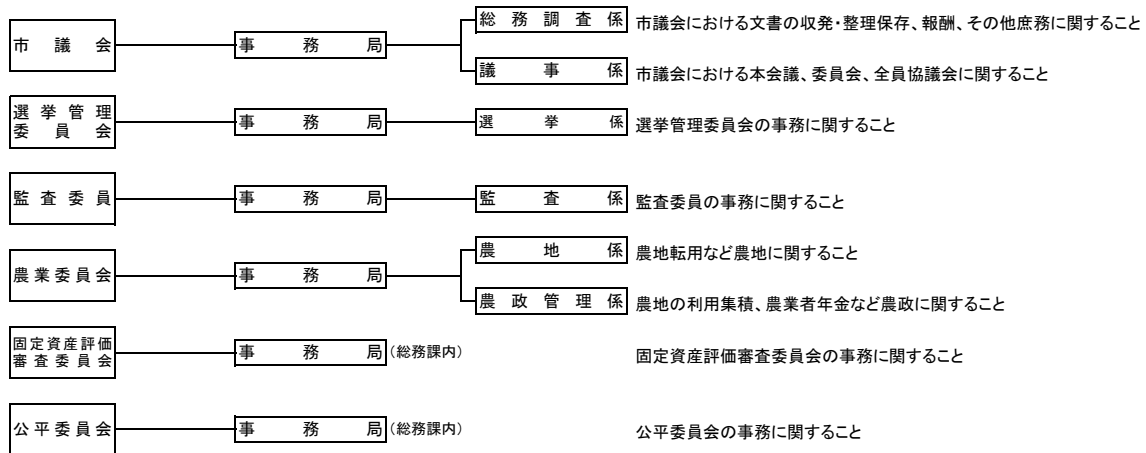




【教育委員会】



【議会・各種委員会】



~~~~XE~~~~



# 統計かんおんじ

令和2年版  
令和3年3月発行

編集・発行 観音寺市政策部企画課  
〒768-8601 香川県観音寺市坂本町一丁目1番1号  
電話 0875-23-3917  
E-mail info@city.kanonji.lg.jp  
URL <http://www.city.kanonji.kagawa.jp>