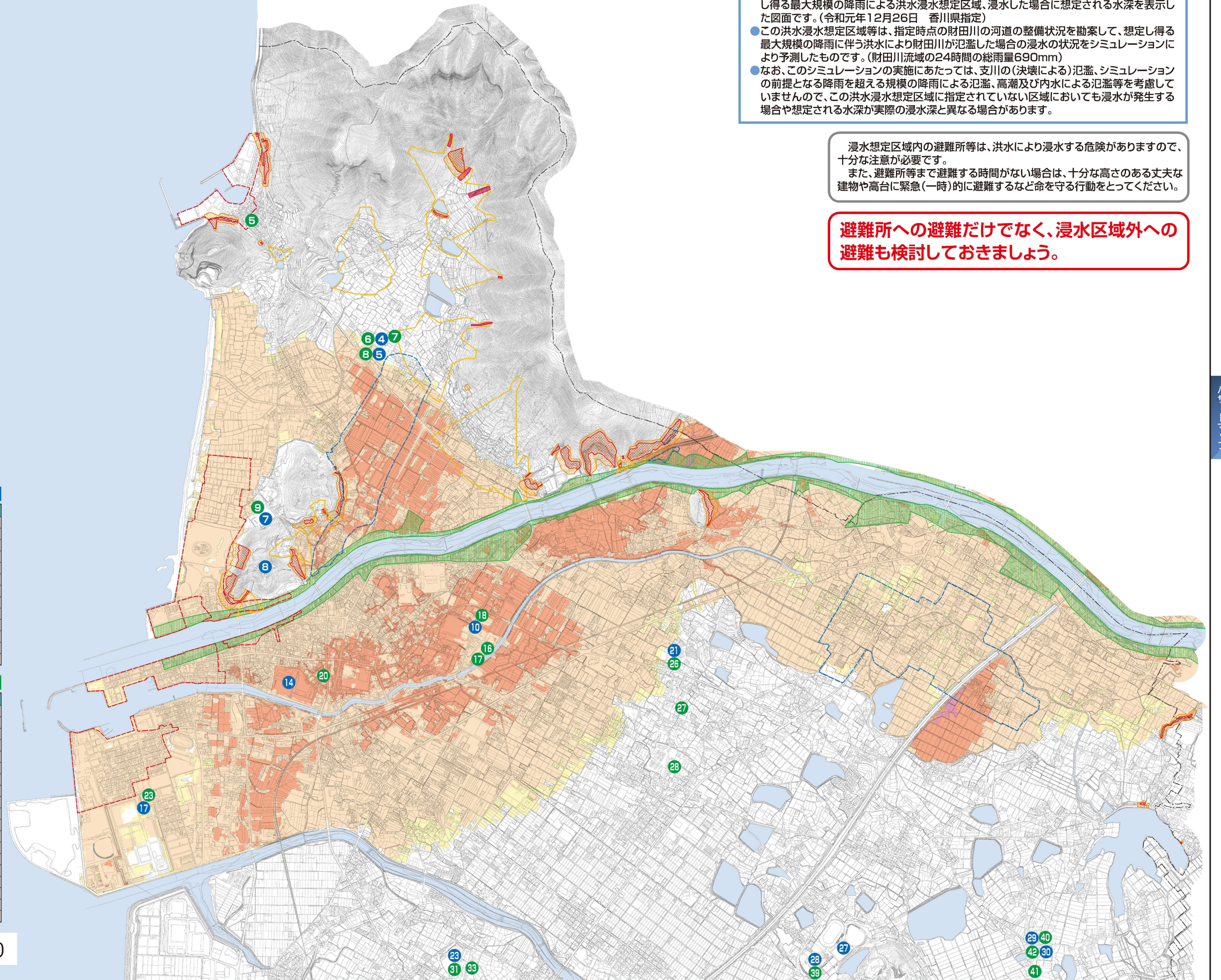


財田川浸水想定区域（最大規模）



■ 財田川浸水想定区域(香川県のシミュレーション方法)について ■

- この図は、財田川水系財田川の水位周知区間について、水防法の規定により指定された想定し得る最大規模の降雨による洪水浸水想定区域、浸水した場合に想定される水深を表示した図面です。(令和元年12月26日 香川県指定)
- この洪水浸水想定区域等は、指定時点の財田川の河道の整備状況を勘案して、想定し得る最大規模の降雨に伴う洪水により財田川が氾濫した場合の浸水の状況をシミュレーションにより予測したものです。(財田川流域の24時間の総雨量690mm)
- なお、このシミュレーションの実施にあたっては、支川の(決壊による)氾濫、シミュレーションの前提となる降雨を超える規模の降雨による氾濫、高潮及び内水による氾濫等を考慮していませんので、この洪水浸水想定区域に指定されていない区域においても浸水が発生する場合や想定される水深が実際の浸水深と異なる場合があります。

浸水想定区域内の避難所等は、洪水により浸水する危険がありますので、十分な注意が必要です。
また、避難所等まで避難する時間がない場合は、十分な高さのある丈夫な建物や高台に緊急(一時的)に避難するなど命を守る行動をとってください。

避難所への避難だけでなく、浸水区域外への避難も検討しておきましょう。

指定緊急避難場所

番号	名称(場所の指定)	土砂	財田川洪水
4	高室小学校(体育館、運動場)	○	○
5	高室公民館	○	○
7	観音寺中学校(体育館、運動場、武道場)	○	○※武道場は不適
8	琴弾山	○	○
10	観音寺商工会議所(3階ホール及び大ホール)	○	○
14	観音寺小学校(校舎2階以上)	○	○
17	(株)総合開発リネンサプライ事業部(事務所2階会議室、産業リネン工場部分2階)	○	○
21	常盤小学校(体育館、運動場)	○	○
23	柞田小学校(体育館、運動場)	○	○
27	総合運動公園	○	○
28	市立総合体育館	○	○
29	豊田公民館	○	○
30	豊田小学校(体育館、運動場)	○	○

指定避難所

番号	名称(場所の指定)	土砂	財田川洪水
5	室本公民館	○	○
6	高室小学校(体育館)	○	○
7	旧高室幼稚園	○	○
8	高室公民館	○	○
9	観音寺中学校(体育館)	○	○
15	共同福祉施設	○	○
17	働く婦人の家	○	○
18	観音寺商工会議所	○	○
20	観音寺南公民館	○	○
23	(株)総合開発リネンサプライ事業部	○	○
25	常盤小学校(体育館)	○	○
27	常盤公民館	○	○
28	観音寺中部こども園	○	○
31	柞田小学校(体育館)	○	○
33	柞田公民館	○	○
39	市立総合体育館	○	○
40	豊田公民館	○	○
41	笑いの家とよた	○	○
42	豊田小学校(体育館)	○	○

0 250 500 1,000m 1 : 25,000