

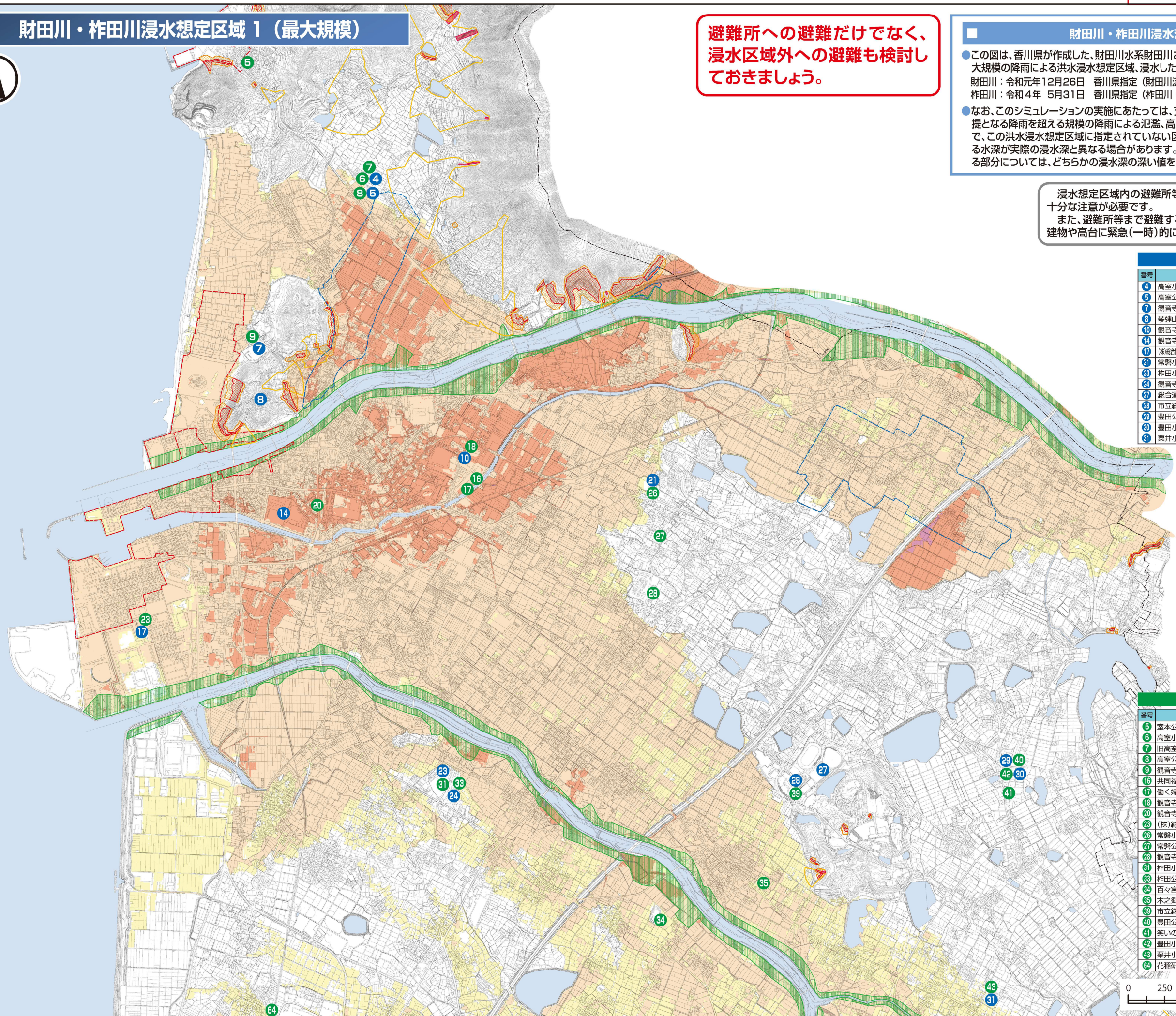
財田川・柞田川浸水想定区域 1 (最大規模)



**避難所への避難だけでなく、
浸水区域外への避難も検討し
ておきましょう。**

- 財田川・柞田川浸水想定区域について**
- この図は、香川県が作成した、財田川水系財田川および、柞田川水系柞田川・前田川・粟井川の、最大規模の降雨による洪水浸水想定区域、浸水した場合に想定される水深を表示した図面です。
財田川：令和元年12月26日 香川県指定（財田川流域の24時間の総雨量690mm）
柞田川：令和4年 5月31日 香川県指定（柞田川・前田川・粟井川流域の24時間の総雨量741mm）
 - なお、このシミュレーションの実施にあたっては、支川の（決壊による）氾濫、シミュレーションの前
提となる降雨を超える規模の降雨による氾濫、高潮及び内水による氾濫等を考慮していませんの
で、この洪水浸水想定区域に指定されていない区域においても浸水が発生する場合や想定され
る水深が実際の浸水深と異なる場合があります。また、財田川、柞田川の浸水想定区域が重複す
る部分については、どちらかの浸水深の深い値を表示したものです。

浸水想定区域内の避難所等は、洪水により浸水する危険がありますので、
十分な注意が必要です。
また、避難所等まで避難する時間がない場合は、十分な高さのある丈夫な
建物や高台に緊急（一時的）に避難するなど命を守る行動をとってください。



指定緊急避難場所			
番号	名称(場所の指定)	土砂	財田川・柞田川洪水
4	高室小学校(体育館、運動場)	○	○
5	高室公民館	○	○
7	観音寺中学校(体育館、運動場、武道場)	○	○※武道場は不通
8	琴弾山	○	○
10	観音寺商工会議所(3階ホール及び大ホール)	○	○
14	観音寺小学校(校舎2階以上)	○	○
17	(株)総合開発リネンサプライ事業部(事務所2階会議室、産業リネン工場部分2階)	○	○
21	常盤小学校(体育館、運動場)	○	○
23	柞田小学校(体育館、運動場)	○	○
24	観音寺中央幼稚園(駐車場)	○	○
27	総合運動公園	○	○
28	市立総合体育館	○	○
29	豊田公民館	○	○
30	豊田小学校(体育館、運動場)	○	○
31	粟井小学校(体育館、運動場)	○	○※運動場は不通

指定避難所			
番号	名称(場所の指定)	土砂	財田川・柞田川洪水
5	室本公民館	○	○
6	高室小学校(体育館)	○	○
7	旧高室幼稚園	○	○
8	高室公民館	○	○
9	観音寺中学校(体育館)	○	○
16	共同福祉施設	○	○
17	働く婦人の家	○	○
18	観音寺商工会議所	○	○
20	観音寺南公民館	○	○
22	(株)総合開発リネンサプライ事業部	○	○
25	常盤小学校(体育館)	○	○
27	常盤公民館	○	○
28	観音寺中部こども園	○	○
31	柞田小学校(体育館)	○	○
33	柞田公民館	○	○
34	百々宮会館	○	○
35	木の郷公民館	○	○
39	市立総合体育館	○	○
40	豊田公民館	○	○
41	笑いの家とよた	○	○
42	豊田小学校(体育館)	○	○
43	粟井小学校(体育館)	○	○
64	花稲研修センター	○	○

