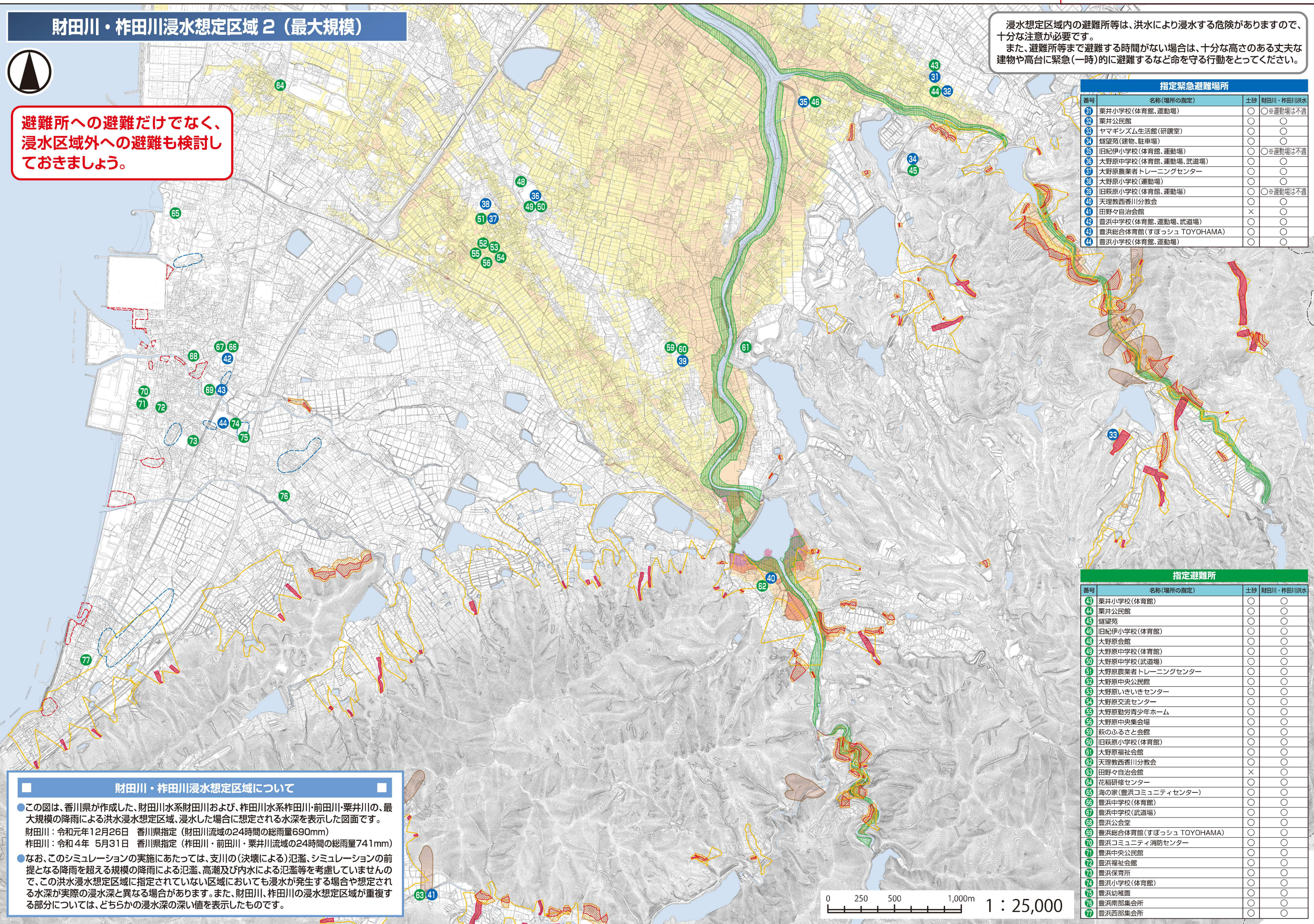


財田川・柞田川浸水想定区域 2 (最大規模)



避難所への避難だけでなく、
浸水区域外への避難も検討し
ておきましょう。

浸水想定区域内の避難所等は、洪水により浸水する危険がありますので、
十分な注意が必要です。
また、避難所等まで避難する時間がない場合は、十分な高さのある丈夫な
建物や高台に緊急(一時的)に避難するなど命を守る行動をとってください。



指定緊急避難場所			
番号	名称(場所の指定)	土砂	財田川・柞田川洪水
31	栗井小学校(体育館、運動場)	○	○※運動場は不適
32	栗井公民館	○	○
33	ヤマギシズム生活館(研鑽室)	○	○
34	燧望苑(建物、駐車場)	○	○
35	旧紀伊小学校(体育館、運動場)	○	○※運動場は不適
36	大野原中学校(体育館、運動場、武道場)	○	○
37	大野原農業者トレーニングセンター	○	○
38	大野原小学校(運動場)	○	○
39	旧萩原小学校(体育館、運動場)	○	○※運動場は不適
40	天理教西香川分教会	○	○
41	田野々自治会館	×	○
42	豊浜中学校(体育館、運動場、武道場)	○	○
43	豊浜総合体育館(すぼっシュ TOYOHAMA)	○	○
44	豊浜小学校(体育館、運動場)	○	○

指定避難所			
番号	名称(場所の指定)	土砂	財田川・柞田川洪水
43	栗井小学校(体育館)	○	○
44	栗井公民館	○	○
45	燧望苑	○	○
46	旧紀伊小学校(体育館)	○	○
48	大野原会館	○	○
49	大野原中学校(体育館)	○	○
50	大野原中学校(武道場)	○	○
51	大野原農業者トレーニングセンター	○	○
52	大野原中央公民館	○	○
53	大野原いきいきセンター	○	○
54	大野原交流センター	○	○
55	大野原勤労青少年ホーム	○	○
56	大野原中央集会所	○	○
59	秋のふるさと会館	○	○
60	旧萩原小学校(体育館)	○	○
61	大野原福祉会館	○	○
62	天理教西香川分教会	○	○
63	田野々自治会館	×	○
64	花畑研修センター	○	○
65	海の家(豊浜コミュニティセンター)	○	○
66	豊浜中学校(体育館)	○	○
67	豊浜中学校(武道場)	○	○
68	豊浜公会堂	○	○
69	豊浜総合体育館(すぼっシュ TOYOHAMA)	○	○
70	豊浜コミュニティ消防センター	○	○
71	豊浜中央公民館	○	○
72	豊浜福祉会館	○	○
73	豊浜保育所	○	○
74	豊浜小学校(体育館)	○	○
75	豊浜幼稚園	○	○
76	豊浜南部集会所	○	○
77	豊浜西部集会所	○	○

財田川・柞田川浸水想定区域について

- この図は、香川県が作成した、財田川水系財田川および、柞田川水系柞田川・前田川・栗井川の、最大規模の降雨による洪水浸水想定区域、浸水した場合に想定される水深を表示した図面です。
財田川：令和元年12月26日 香川県指定(財田川流域の24時間の総雨量690mm)
柞田川：令和4年 5月31日 香川県指定(柞田川・前田川・栗井川流域の24時間の総雨量741mm)
- なお、このシミュレーションの実施にあたっては、支川の(決壊による)氾濫、シミュレーションの前提となる降雨を超える規模の降雨による氾濫、高潮及び内水による氾濫等を考慮していませんので、この洪水浸水想定区域に指定されていない区域においても浸水が発生する場合や想定される水深が実際の浸水深と異なる場合があります。また、財田川、柞田川の浸水想定区域が重複する部分については、どちらかの浸水深の深い値を表示したものです。

