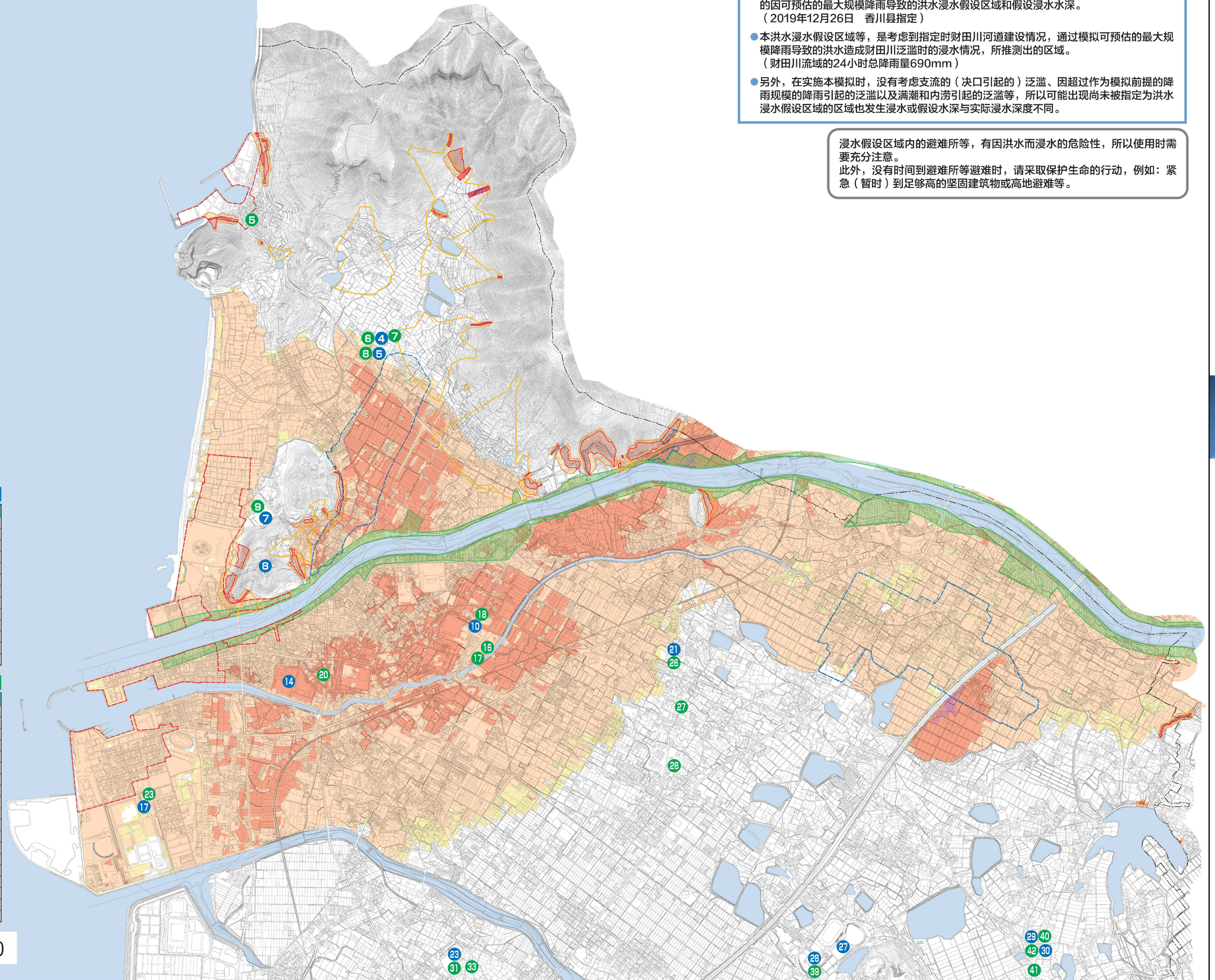


财田川浸水假设区域（最大规模）



关于财田川浸水假设区域（香川县模拟方法）

- 本图是关于财田川水系财田川水位通知区间的图表，显示的是根据日本水防法的规定指定的因可预估的最大规模降雨导致的洪水浸水假设区域和假设浸水水深。
(2019年12月26日 香川县指定)
- 本洪水浸水假设区域等，是考虑到指定时财田川河道建设情况，通过模拟可预估的最大规模降雨导致的洪水造成财田川泛滥时的浸水情况，所推测出的区域。
(财田川流域的24小时总降雨量690mm)
- 另外，在实施本模拟时，没有考虑支流的（决口引起的）泛滥、因超过作为模拟前提的降雨规模的降雨引起的泛滥以及满潮和内涝引起的泛滥等，所以可能出现尚未被指定为洪水浸水假设区域的区域也发生浸水或假设水深与实际浸水深度不同。

浸水假设区域内的避难所等，有因洪水而浸水的危险性，所以使用时需要充分注意。
此外，没有时间到避难所等避难时，请采取保护生命的行动，例如：紧急（暂时）到足够高的坚固建筑物或高地避难等。

指定紧急避难场所

号码	名称（指定场所）	泥沙	财田川洪水
4	高室小学校(体育館、運動場)	○	○
5	高室公民館	○	○
7	観音寺中学校(体育館、運動場、武道場)	○	○
8	琴弾山	○	○
10	観音寺商工会議所(3階ホール及び大ホール)	○	○
14	観音寺小学校(校舎2階以上)	○	○
17	(株)総合開発リネンサプライ事業部(事務所2階会議室、産業リネン工場部分2階)	○	○
21	常盤小学校(体育館、運動場)	○	○
23	柞田小学校(体育館、運動場)	○	○
27	総合運動公園	○	○
28	市立総合体育館	○	○
29	豊田公民館	○	○
30	豊田小学校(体育館、運動場)	○	○

指定避難所

号码	名称（指定场所）	泥沙	财田川洪水
5	室本公民館	○	○
6	高室小学校(体育館)	○	○
7	旧高室幼稚園	○	○
8	高室公民館	○	○
9	観音寺中学校(体育館)	○	○
16	共同福祉施設	○	○
17	働く婦人の家	○	○
18	観音寺商工会議所	○	○
20	観音寺南公民館	○	○
23	(株)総合開発リネンサプライ事業部	○	○
26	常盤小学校(体育館)	○	○
27	常盤公民館	○	○
28	観音寺中部こども園	○	○
31	柞田小学校(体育館)	○	○
33	柞田公民館	○	○
39	市立総合体育館	○	○
40	豊田公民館	○	○
41	笑いの家とよた	○	○
42	豊田小学校(体育館)	○	○

0 250 500 1,000m 1 : 25,000