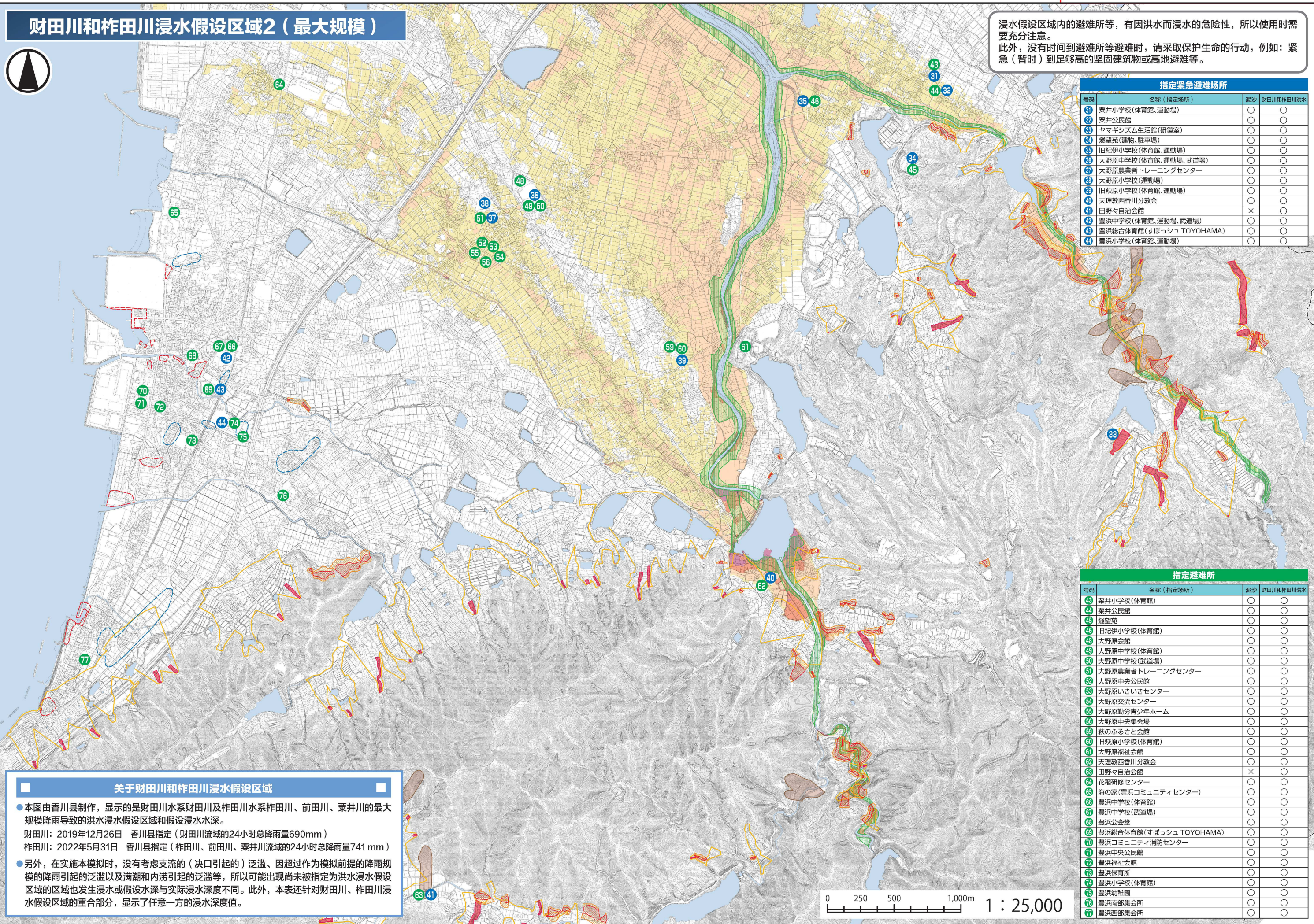


财田川和柞田川浸水假设区域2 (最大规模)



浸水假设区域内的避难所等，有因洪水而浸水的危险性，所以使用时需要充分注意。
此外，没有时间到避难所等避难时，请采取保护生命的行动，例如：紧急（暂时）到足够高的坚固建筑物或高地避难等。



指定紧急避难场所

号码	名称 (指定场所)	泥沙	财田川和柞田川洪水
31	栗井小学校(体育館、運動場)	○	○
32	栗井公民館	○	○
33	ヤマキシズム生活館(研鑽室)	○	○
34	榎望苑(建物、駐車場)	○	○
35	旧紀伊小学校(体育館、運動場)	○	○
36	大野原中学校(体育館、運動場、武道場)	○	○
37	大野原農業者トレーニングセンター	○	○
38	大野原小学校(運動場)	○	○
39	旧萩原小学校(体育館、運動場)	○	○
40	天理教西香川分教会	○	○
41	田野々自治会館	×	○
42	豊浜中学校(体育館、運動場、武道場)	○	○
43	豊浜総合体育館(すぽっしゅ TOYOYAMA)	○	○
44	豊浜小学校(体育館、運動場)	○	○

指定避難所

号码	名称 (指定场所)	泥沙	财田川和柞田川洪水
43	栗井小学校(体育館)	○	○
44	栗井公民館	○	○
45	榎望苑	○	○
46	旧紀伊小学校(体育館)	○	○
48	大野原会館	○	○
49	大野原中学校(体育館)	○	○
50	大野原中学校(武道場)	○	○
51	大野原農業者トレーニングセンター	○	○
52	大野原中央公民館	○	○
53	大野原いきいきセンター	○	○
54	大野原交流センター	○	○
55	大野原勤労青少年ホーム	○	○
56	大野原中央集会所	○	○
59	秋のふるさと会館	○	○
60	旧萩原小学校(体育館)	○	○
61	大野原福祉会館	○	○
62	天理教西香川分教会	○	○
63	田野々自治会館	×	○
64	花稻研修センター	○	○
65	海の家(豊浜コミュニティセンター)	○	○
66	豊浜中学校(体育館)	○	○
67	豊浜中学校(武道場)	○	○
68	豊浜公会堂	○	○
69	豊浜総合体育館(すぽっしゅ TOYOYAMA)	○	○
70	豊浜コミュニティ消防センター	○	○
71	豊浜中央公民館	○	○
72	豊浜福祉会館	○	○
73	豊浜保育所	○	○
74	豊浜小学校(体育館)	○	○
75	豊浜幼稚園	○	○
76	豊浜南部集会所	○	○
77	豊浜西部集会所	○	○

关于财田川和柞田川浸水假设区域

- 本图由香川县制作，显示的是财田川水系财田川及柞田川水系柞田川、前田川、栗井川的最大规模降雨导致的洪水浸水假设区域和假设浸水水深。
财田川：2019年12月26日 香川县指定（财田川流域的24小时总降雨量690mm）
柞田川：2022年5月31日 香川县指定（柞田川、前田川、栗井川流域的24小时总降雨量741 mm）
- 另外，在实施本模拟时，没有考虑支流的（决口引起的）泛滥、因超过作为模拟前提的降雨规模的降雨引起的泛滥以及满潮和内涝引起的泛滥等，所以可能出现尚未被指定为洪水浸水假设区域的区域也发生浸水或假设水深与实际浸水深度不同。此外，本表还针对财田川、柞田川浸水假设区域的重叠部分，显示了任意一方的浸水深度值。

0 250 500 1,000m 1 : 25,000