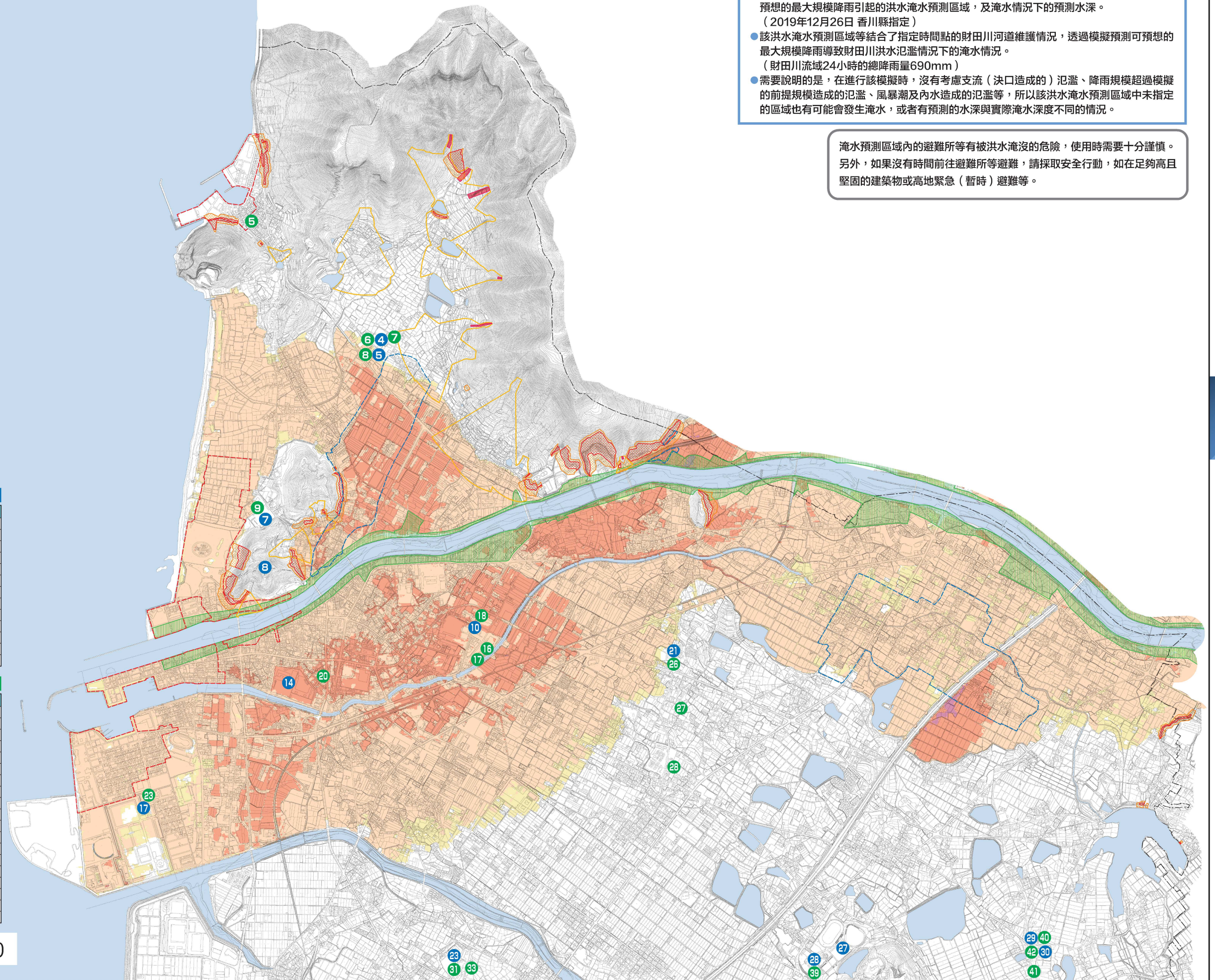


# 財田川淹水預測區域（最大規模）



## 財田川淹水預測區域（香川縣的模擬方法）

- 這張圖紙針對財田川水系的財田川水位通知範圍，顯示了根據防洪法的規定所指定的，可預想的最大規模降雨引起的洪水淹水預測區域，及淹水情況下的預測水深。  
(2019年12月26日 香川縣指定)
- 該洪水淹水預測區域等結合了指定時間點的財田川河道維護情況，透過模擬預測可預想的最大規模降雨導致財田川洪水氾濫情況下的淹水情況。  
(財田川流域24小時的總降雨量690mm)
- 需要說明的是，在進行該模擬時，沒有考慮支流（決口造成的）氾濫、降雨規模超過模擬的前提規模造成的氾濫、風暴潮及內水造成的氾濫等，所以該洪水淹水預測區域中未指定的區域也有可能發生淹水，或者有預測的水深與實際淹水深度不同的情況。

淹水預測區域內的避難所等有被洪水淹沒的危險，使用時需要十分謹慎。  
另外，如果沒有時間前往避難所等避難，請採取安全行動，如在足夠高且堅固的建築物或高地緊急（暫時）避難等。

### 指定緊急避難場所

編號	名稱（指定的場所）	土石	財田川洪水
4	高室小学校(体育館、運動場)	○	○
5	高室公民館	○	○
7	観音寺中学校(体育館、運動場、武道場)	○	○
8	琴弾山	○	○
10	観音寺商工会議所(3階ホール及び大ホール)	○	○
14	観音寺小学校(校舎2階以上)	○	○
17	(株)総合開発リネンサプライ事業部(事務所2階会議室、産業リネン工場部分2階)	○	○
21	常盤小学校(体育館、運動場)	○	○
23	柞田小学校(体育館、運動場)	○	○
27	総合運動公園	○	○
28	市立総合体育館	○	○
29	豊田公民館	○	○
30	豊田小学校(体育館、運動場)	○	○

### 指定避難所

編號	名稱（指定的場所）	土石	財田川洪水
5	室本公民館	○	○
6	高室小学校(体育館)	○	○
7	旧高室幼稚園	○	○
8	高室公民館	○	○
9	観音寺中学校(体育館)	○	○
16	共同福祉施設	○	○
17	働く婦人の家	○	○
18	観音寺商工会議所	○	○
20	観音寺南公民館	○	○
23	(株)総合開発リネンサプライ事業部	○	○
25	常盤小学校(体育館)	○	○
27	常盤公民館	○	○
28	観音寺中部こども園	○	○
31	柞田小学校(体育館)	○	○
33	柞田公民館	○	○
39	市立総合体育館	○	○
40	豊田公民館	○	○
41	笑いの家とよた	○	○
42	豊田小学校(体育館)	○	○

