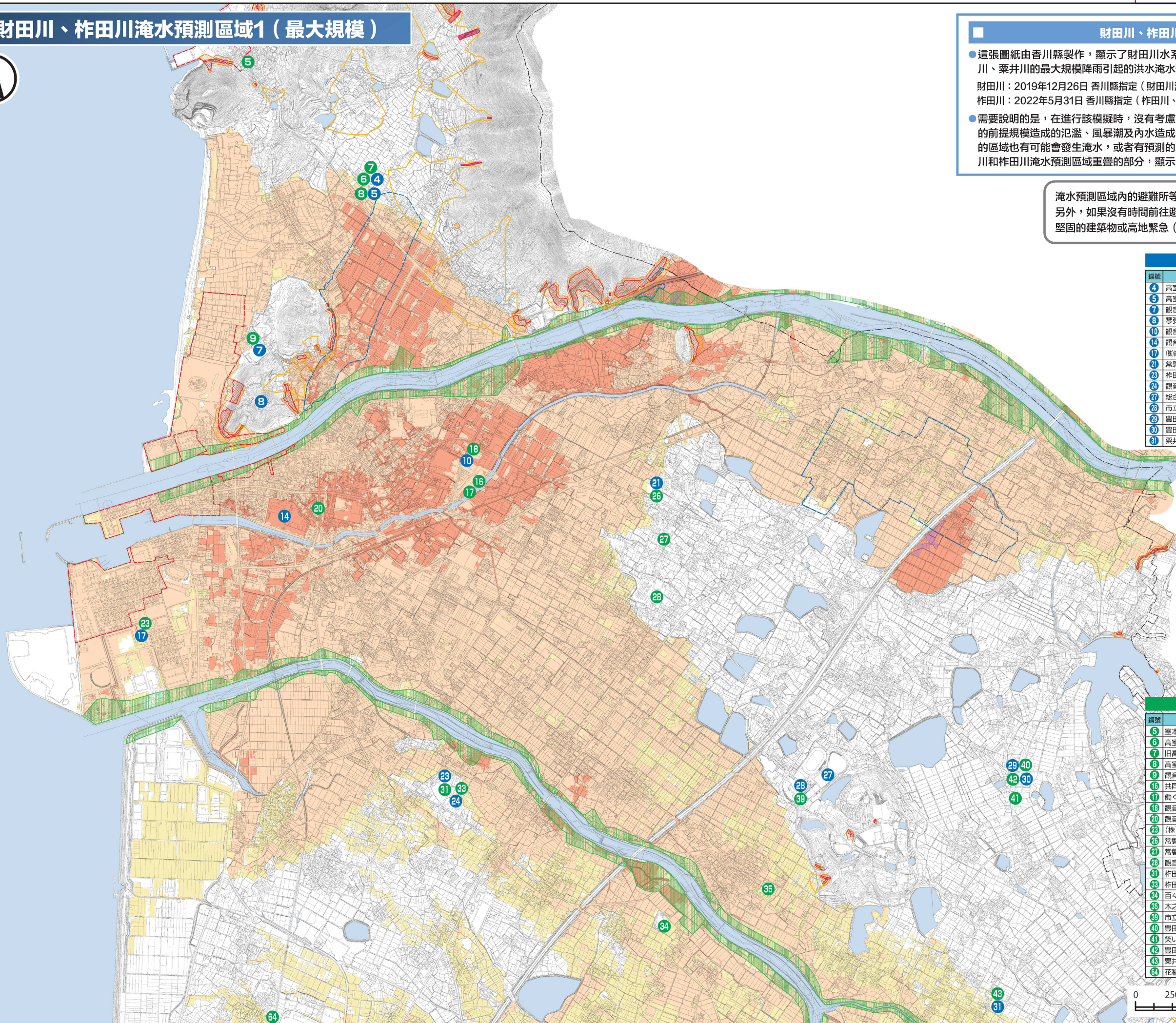


財田川、柞田川淹水預測區域1 (最大規模)



財田川、柞田川淹水預測區域

- 這張圖紙由香川縣製作，顯示了財田川水系的財田川，以及柞田川水系的柞田川、前田川、栗井川的最大規模降雨引起的洪水淹水預測區域，及淹水情況下的預測水深。
財田川：2019年12月26日 香川縣指定 (財田川流域24小時的總降雨量690mm)
柞田川：2022年5月31日 香川縣指定 (柞田川、前田川、栗井川流域24小時的總降雨量741mm)
- 需要說明的是，在進行該模擬時，沒有考慮支流 (決口造成的) 氾濫、降雨規模超過模擬的前提規模造成的氾濫、風暴潮及內水造成的氾濫等，所以該洪水淹水預測區域中未指定的區域也有可能發生淹水，或者有預測的水深與實際淹水深度不同的情況。另外，財田川和柞田川淹水預測區域重疊的部分，顯示的是淹水深度更深的一方的數值。

淹水預測區域內的避難所等有被洪水淹沒的危險，使用時需要十分謹慎。另外，如果沒有時間前往避難所等避難，請採取安全行動，如在足夠高且堅固的建築物或高地緊急 (暫時) 避難等。

指定緊急避難場所

編號	名稱 (指定的場所)	土石	財田川、柞田川洪水
4	高室小学校 (體育館、運動場)	○	○
5	高室公民館	○	○
7	觀音寺中學校 (體育館、運動場、武道場)	○	○
8	琴彈山	○	○
10	觀音寺商工會議所 (3階ホール及び大ホール)	○	○
14	觀音寺小学校 (校舍2階以上)	○	○
17	(株)綜合開発リネンサプライ事業部 事務所2階會議室、産業リネン工場部分2階	○	○
21	常盤小学校 (體育館、運動場)	○	○
23	柞田小学校 (體育館、運動場)	○	○
24	觀音寺中央幼稚園 (駐車場)	○	○
27	綜合運動公園	○	○
28	市立綜合體育館	○	○
29	農田公民館	○	○
30	豐田小学校 (體育館、運動場)	○	○
31	栗井小学校 (體育館、運動場)	○	○

指定避難所

編號	名稱 (指定的場所)	土石	財田川、柞田川洪水
5	室本公民館	○	○
6	高室小学校 (體育館)	○	○
7	旧高室幼稚園	○	○
8	高室公民館	○	○
9	觀音寺中學校 (體育館)	○	○
16	共同福祉施設	○	○
17	働く婦人の家	○	○
18	觀音寺商工會議所	○	○
20	觀音寺南公民館	○	○
22	(株)綜合開発リネンサプライ事業部	○	○
25	常盤小学校 (體育館)	○	○
27	常盤公民館	○	○
28	觀音寺中部こども園	○	○
31	柞田小学校 (體育館)	○	○
33	柞田公民館	○	○
34	百々宮會館	○	○
35	木之郷公民館	○	○
39	市立綜合體育館	○	○
40	豐田公民館	○	○
41	笑いの家とよた	○	○
42	豐田小学校 (體育館)	○	○
43	栗井小学校 (體育館)	○	○
64	花稻研修センター	○	○

