

あ な た と 市 政 を む す ぶ



# かんおんじ

## 5

2013 / 平成25年

May



### 目次

- 平成25年度当初予算 ..... 2・3
- 市職員を募集します ..... 6
- 地震と津波 ..... 7
- 新市民会館の基本設計 ..... 8

春の訪れとともに  
高屋でちょうさ祭り

(関連記事20ページ)

# 「ふるさと」として誇りを持てるまちに

一般会計 267億4,000万円

特別会計 182億5,945万円  
(水道事業会計含む)

総務課財政係 ☎ 23-3900

## 平成25年度当初予算が決定

一般会計は、前年度比24億5,000万円(10・1%)増の267億4,000万円を計上しています。観音寺小学校、幼稚園、保育所に加え、新庁舎、新市民会館などの建設事業が本格化するため、合併以降、最大の予算規模になりました。

特別会計は、前年度比1,449万円(0・1%)減の158億7,189万円を計上、水道事業会計は前年度比2億5,423万円(9・6%)減の23億8,756万円を計上しています。

平成25年度当初予算は、左記の3つの重点施策を中心に各種施策に配分しました。将来にわたり持続可能な行財政基盤の構築にも全力を挙げ「観音寺市総合振興計画」に掲げるまちづくりの推進に取り組みます。

### ◆一般会計歳入◆

市税は、法人税の税率見直しや土地評価の下落により減収が見込まれるため、前年度比1億3,297万円(1・6%)減の83億1,770万円を計上しています。

地方交付税は、前年度比5,000万円(0・9%)減の58億円を見込んでいます。国・県支出金は、前年度比5億4,465万円(14・3%)増の43億4,990万円を計上しています。

市債は、観音寺小学校などの継続事業に加え、新庁舎の建設工事開始に伴い、合併特例債などの発行が増加するため、前年度比15億2,530万円(52・7%)増の44億1,820万円を計上しています。

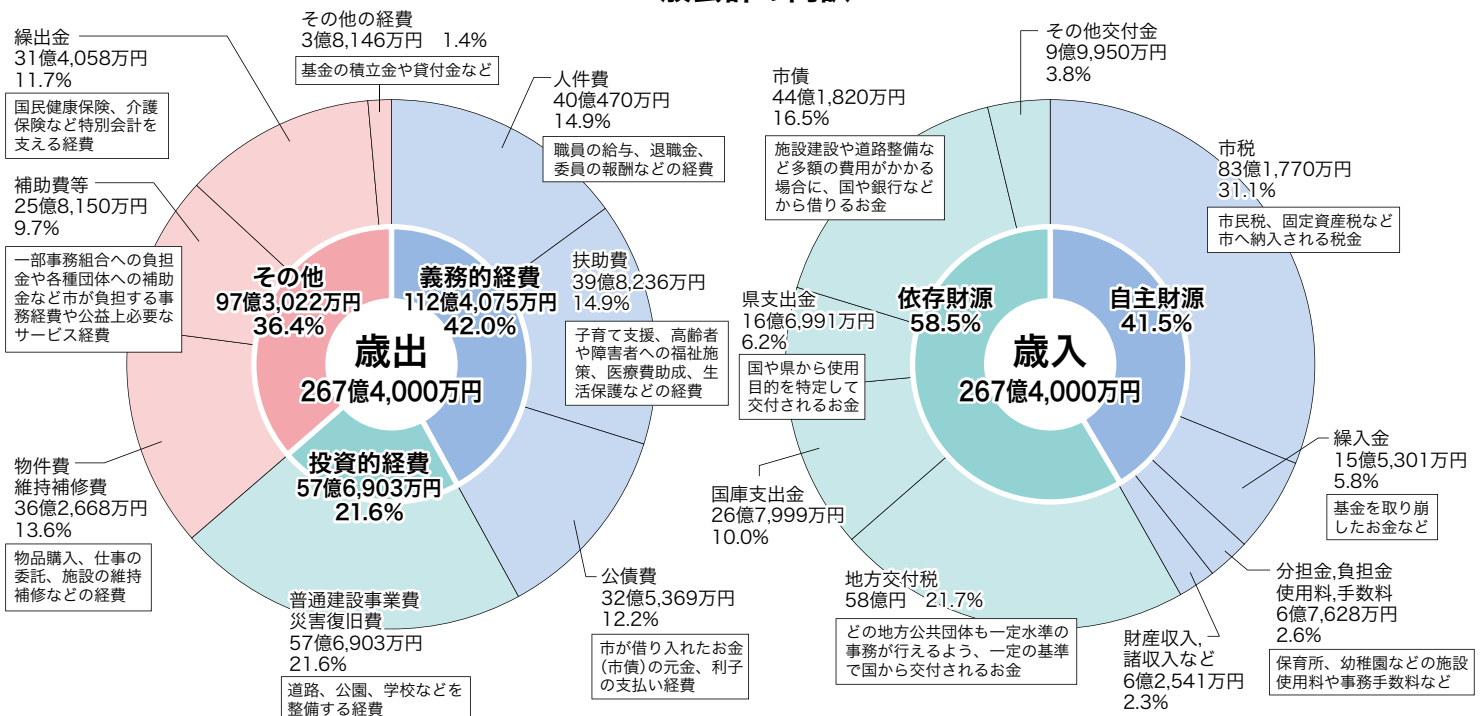
基金からの繰り入れは、庁舎改築整備基金で3億5,000万円、学校施設整備基金で3億円を計上しています。

### ◆一般会計歳出◆

義務的経費は、人件費や公債費の減を見込んでいるため、前年度比3億9,697万円(3・4%)減の112億4,075万円を計上しています。

道路や施設等を整備する投資的経費は、前述の公共施設などの整備のため、前年度比25億3,301万円(78・3%)増の57億6,903万円を計上しています。

## 一般会計の内訳



### ◆重点施策◆

「安心して子育てが  
できるまちの実現」

子ども医療費助成事業

2億6、472万円

子育て世代の経済的負担軽減のため、義務教育修了時（15歳）まで医療費を助成します。

妊婦及び乳児健康診査事業

5、469万円

妊婦と乳児の健康の保持増進を図るため、妊婦一般健康診査受診票（14枚）や乳児一般健康診査受診票等を配布し、受診を勧めます。

観音寺小学校建設事業

18億2、029万円

観音寺幼稚園・保育所

建設事業

9億594万円

移転統合する小学校などの教育施設を平成26年度開校に向けて整備するとともに、幼稚園と保育所の連携による就学前教育の環境整備を進めます。

小学校施設大規模改造事業

900万円

豊浜小学校の改修工事を実施するための計画を進めます。

「人が笑顔で集い安心して暮らせるまちの再興」

新庁舎建設事業

12億8、753万円

市民サービスの向上を図るとともに、防災・災害復興拠点の機能を果たす施設として新庁舎を建設します。（平成25・26年度）

新市民会館建設事業

8、477万円

地域に根ざした個性豊かな文化の創造と振興を目指し、すぐれた芸術文化に触れる機会の拡充を図る施設として新市民会館建設の計画を進めます。

津波高潮対策事業

8、230万円

室本港と箕浦漁港の浸水被害対策として、防潮胸壁や排水施設などの整備を進めます。

耐震改修対策支援補助事業

952万円

民間住宅の耐震診断、耐震改修に要する経費の一部を増額して補助します。

元気地域商品券等

発行補助事業

1、600万円

地元消費を拡大し、地域内中小企業の活力を引き

出すため、商品券の発行を支援します。

新規就農者活動支援事業

450万円

おおむね40歳以下の人で新たに就農しようとする人または就農後3年までの人を支援します。

瀬戸内国際芸術祭開催事業

2、476万円

伊吹島で瀬戸内国際芸術祭2013を開催します。

「市民と行政の協働による力強いまちづくりの推進」

交流定住促進事業

545万円

移住相談、移住体験事業、定住促進住宅取得等助成金、婚活事業等を実施します。

市が1年間に行う事務事業の予算が分かる「平成25年度一般会計予算書及び予算に関する説明書」「平成25年度特別会計予算書及び予算に関する説明書」は、本庁総合案内所や大野原支所豊浜支所で閲覧できます。予算の概要は市ホームページで公開しています。

## 一般会計予算額を市民一人あたりに換算すると…419,747円

人口63,705人（平成25年1月1日現在）

<p>子育て支援、高齢者や障がい者への福祉施策、医療費助成、生活保護などに</p> <p>136,990円</p> 	<p>小・中学校、幼稚園や図書館などに</p> <p>70,291円</p> 	<p>庁舎管理、情報化、広報や広聴などに</p> <p>57,343円</p> 	<p>市が借り入れたお金(市債)の元金、利子の支払いに</p> <p>51,074円</p> 
<p>環境対策、清掃事業、各種健診などに</p> <p>38,253円</p> 	<p>道路、公園の整備やまちづくりなどに</p> <p>27,107円</p> 	<p>農林水産業、商工業、観光振興などに</p> <p>19,094円</p> 	<p>その他（議会、消防、防災対策など）</p> <p>19,595円</p> 

# 観音寺市総合振興計画の 後期基本計画を策定しました

企画課 ☎ 23 - 3917

市では、合併後のまちづくりの指針となる「観音寺市総合振興計画」を平成20年3月に策定し、同計画の基本構想と前期基本計画に基づき、施策を展開してきました。この前期基本計画の期間が平成24年度で終了したため、前期基本計画を見直し、後期基本計画を策定しました。

後期基本計画の策定にあたり、定住促進施策に市一体となって重点的に取り組むため、総合振興計画に掲げる6つの基本目標等と基本施策を横断的につなぎ、施策推進の相乗効果を高めるものとして

- 1 人口減少・少子化克服プラン
- 2 人が集まるまちの再興プラン
- 3 市民の力を結集するプラン

の3つの後期基本計画戦略プランを掲げました。



## 総合振興計画とは…

本市の全ての分野における行財政運営の基本となる「最上位計画」で、「基本構想」「後期基本計画」「実施計画」の3層で構成されています。

### 基本構想

市の特性や住民の意識と期待、時代変化の方向等を総合的に勘案し、目指す将来像とそれを実現するための基本目標や基本施策の方針等を示したものです。

計画期間：平成20年度～平成29年度（10年間）

### 後期基本計画

（前期基本計画を見直し、今回策定）

基本構想に基づき、今後推進すべき主要施策を行政の各分野にわたって体系的に示したものです。

計画期間：平成25年度～平成29年度（5年間）

### 実施計画

基本計画に示した主要施策に基づき、具体的に実施する事業を定め、事業の優先順位や具体的な事業内容、財源などを示したものです。

計画期間：3年間、ローリング方式（毎年度見直し）

## 戦略1 人口減少・少子化克服プラン

本市で子どもを産み育てたいと考える親の増加を図るための支援制度として、保育・教育環境の整備や保育・教育相談の充実、医療費の支援、就学の援助、働く親のための子育て相談、女性の就業機会の拡充などの施策のさらなる充実に努めます。

- ①教育環境の充実
- ②多様な子育てサービスの提供
- ③母子保健・医療の充実

## 戦略2 人が集まるまちの再興プラン

市民が安心して暮らすことができるインフラ整備をはじめ、本市で働きたいと考える人を増加させるため、企業誘致の推進や農林水産業を基軸にした就労の場の確保、後継者の育成、新規就農者の受け入れを進めます。

- ①災害に強い公共施設の整備
- ②減災対策の充実
- ③消防・救急医療体制の充実
- ④交通安全・防犯対策の強化
- ⑤にぎわいの創出
- ⑥産業の振興と雇用の創出
- ⑦地域資源を生かした交流・観光の振興

## 戦略3 市民の力を結集するプラン

公共的サービスの提供を新たに担うことができるさまざまな主体の育成を図ります。また、本市に住みたい・住み続けたいと考える人を増加させるため、移住者や受け入れる側の市民のニーズに沿ったきめ細かなフォローができる体制を市民やNPO、行政がそれぞれの役割を担って自主的に進めていきます。

- ①市民と市の協働
- ②新しい公共（担い手）の育成および仕組みづくり
- ③総合的な支援体制を確立
- ④定住（移住）者への支援

## ◆後期基本計画戦略プラン策定フロー図◆

### 背景

- 人口減少社会の本格化
- 本市人口の減少
- 活力の低下を懸念



まちに活気をもたらす  
全市的な積極策が必要

### 本市の特性と ニーズ

- 優れた立地環境や豊かな地域資源を最大限に活用
- 子育て支援や就学環境等を広く周知し、定住の場所として選択してもらう
- 団塊世代等や田舎暮らし志向の高まりを活用



### 定住促進施策に向けた3つの戦略プランの重点的推進 7つの分野別施策

戦略1  
人口減少・  
少子化克服  
プラン

戦略2  
人が集まる  
まちの再興  
プラン

戦略3  
市民の力を  
結集する  
プラン



基本目標1 市民みんなで取り組む「地域協働のまちづくり」  
(基本施策3、主要施策13)

基本目標2 安全・安心で「暮らしやすいまちづくり」  
(基本施策9、主要施策35)

基本目標3 思いやりあふれる「健康福祉のまちづくり」  
(基本施策6、主要施策44)

基本目標4 人と文化が輝く「生涯学習のまちづくり」  
(基本施策6、主要施策29)

基本目標5 海・山・川の自然輝く「快適環境のまちづくり」  
(基本施策5、主要施策21)

基本目標6 豊かな地域資源を生かした「いきいき産業の  
まちづくり」 (基本施策5、主要施策28)

7 計画推進のために (基本施策3、主要施策17)



平成22年の国勢調査結果から新たに試算した平成29年度の予測人口は58,489人になり、平成20年3月の総合振興計画策定時に試算した59,650人と比較しても、さらに減少傾向が早まる予測になりました。

3つの後期基本計画戦略プランと7つの分野別施策（基本施策37、主要施策187）に取り組み、市民の皆さんが「ふるさと観音寺市」に誇りを持ち、住み続けたいと思えるまちづくりを進めます。

**平成29年度の人口目標 60,000人**

<将来像の実現>

市民が主役 わたしのふるさと **かんおんじ**

～人・文化・自然 **いきいき輝く 元気都市**～

# 市職員を募集します

秘書課人事係 ☎ 23-3915

## ●第一次試験日 7月28日(日)

台風等やむをえない事由により延期する場合は、市ホームページでお知らせします。

## ●試験申込書受付

受付期間：6月3日(月)～14日(金) (土・日曜日は除く) (郵送は当日消印有効) 午前8時30分～午後5時15分

提出方法：秘書課(本庁3階)に持参または郵送  
〒768-8601(住所記載不要) 観音寺市秘書課人事係

## ●試験案内・試験申込書

5月2日(木)から、本庁1階の総合案内所と秘書課、各支所で配布します。市ホームページからもダウンロードできます。

注意：電話や電子メールでの請求は不可  
詳しくは市ホームページで確認してください。  
<http://www.city.kanonji.kagawa.jp/>

下記の募集も予定しています。試験日や受験資格など詳しくは7月号広報紙に掲載します。

- 保育士・幼稚園教諭
- 保育士・幼稚園教諭(経験者対象)
- 看護師
- 一般事務(初級)
- 一般事務(伊吹支所勤務)

## 試験区分・募集人数等

区分	人数	受験資格	試験の程度
一般事務(上級)	5人	昭和54年4月2日以降に生まれた人	大学卒業程度
一般事務 (身体障がい者対象)	1人	下記の条件を満たす昭和54年4月2日以降に生まれた人 ○自力で通勤ができ、かつ介護者なしに職務遂行が可能な人 ○身体障害者手帳の交付を受けている人 ○活字印刷文の出題と口頭の面接に対応できる人	
一般事務 (埋蔵文化財調査担当)	1人	昭和54年4月2日以降に生まれた人で、学芸員となる資格を有する人または平成26年3月31日までに取得する見込みの人で、考古学の単位を取得した人または取得する見込みの人(学芸員資格を必要としない職場に勤務する場合もあり)	
保健師	1人	昭和54年4月2日以降に生まれた人で、保健師の資格を有する人または平成26年3月31日までに取得できる見込みの人	
管理栄養士	1人	昭和54年4月2日以降に生まれた人で、管理栄養士の資格を有する人	

## 助成します

# 高齢者が居住する住宅の改修に要する費用

今年度から新しく、高齢者の転倒防止などの介護予防や在宅生活の継続向上を目的に、高齢者が居住する住宅の改修に要する費用を助成します。

### 対象者

市内に住所があり、生活機能全般および運動機能の低下が認められる次の①または②の人

- ①75歳以上のひとり暮らし世帯
- ②75歳以上の高齢者が属する高齢者のみの世帯

注意：

ただし、世帯員のうち介護保険法(平成9年法律第123号)に規定する要介護認定において要支援・要介護と判定された人がいる世帯と、他の住宅改修に係る公的助成を受けている世帯は対象外

### 内容

- 手すりの取り付け
- 床段差の解消
- 滑りの防止や移動の円滑化などのための床または通路面の材料の変更

### 助成額

住宅改修費の9割  
(助成限度額は4万5千円、限度額を超えた分は全額自己負担)

## 申し込み・問い合わせ先

社会福祉課高齢者福祉係 ☎ 23-3968

# 地震と津波

～正しく知り 正しく恐れる～

危機管理課 ☎ 23 - 3940

「南海トラフを震源とする地震」は、30年以内に60%以上の確率で発生するといわれています。そういった中で、県は3月31日に「香川県地震・津波被害想定（第一次公表）」を公表しました。

今回公表された南海トラフを震源とする地震には、次の2種類があります。

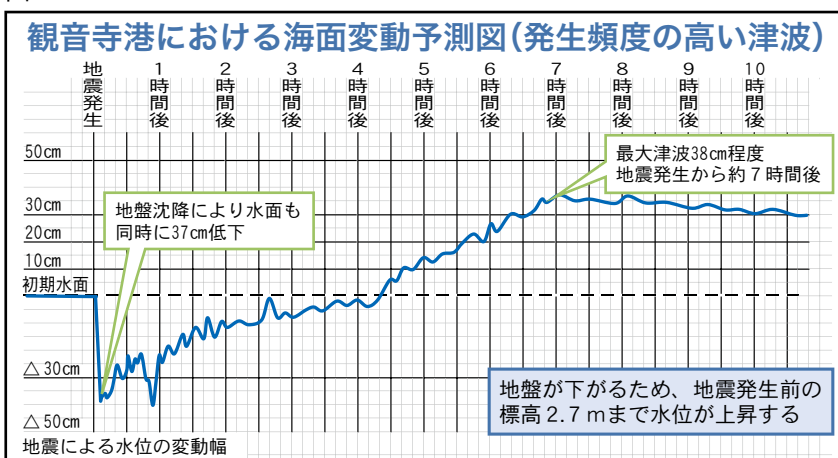
- ①「千年、あるいはそれ以上長い間隔で、発生頻度が極めて低い最大クラスの地震」
- ②「数十年から百数十年の周期でこれまでも度々発生してきた、比較的高い確率で起こる地震」

本市への影響は、①の場合は最大震度が7、最大津波によって地震発生前の標高3.6mまで水位が上昇し、②の場合は最大震度が6弱、最大津波によって地震発生前の2.8mまで水位が上昇すると予測されています。

市民の皆さんの関心の高い津波対策について県は、①の最大クラスの津波には、避難を柱とした防災対策を、②の比較的発生頻度の高い津波には、堤防等の海岸保全施設の整備をしていくとしています。

今回は、②の比較的高い確率で発生する地震による、津波の被害予測の内容と対策について説明します。（震度分布などは広報6月号以降に掲載予定）

図1

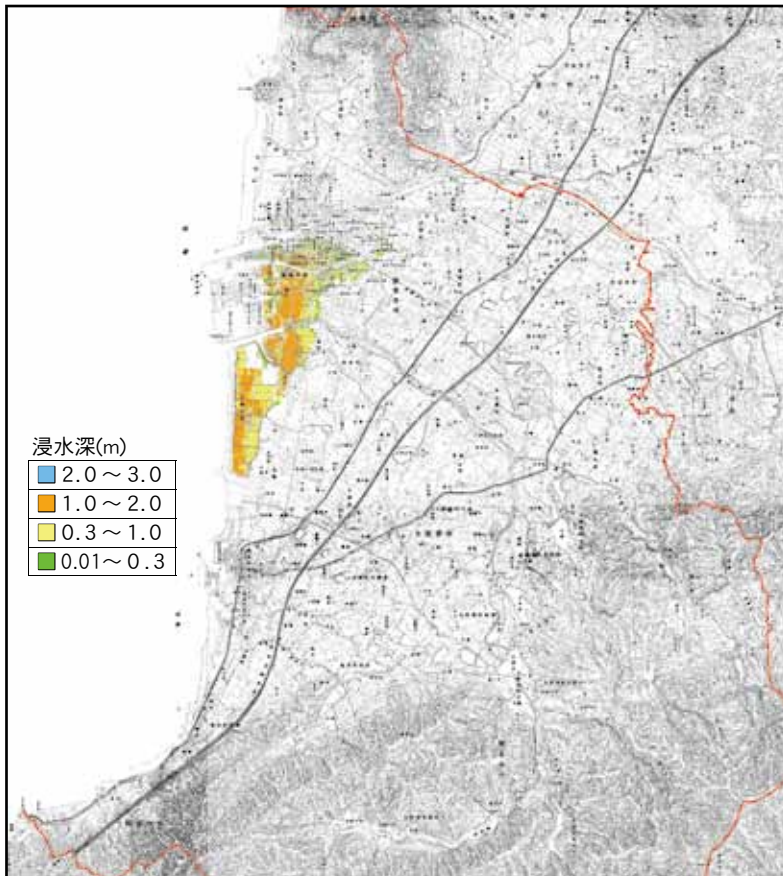


発生頻度の高い地震により発生する津波は、観音寺港では図1のように水位がゆっくり上昇すると考えられています。燧灘というタライに少しずつ海水を注いでいくようなもので、地震で地盤が約37cm下がり、津波による水位上昇は約38cm、大潮時の満潮位と合わせると地震発生前の2.7mまで上昇し、比較的水位が高い状態で長時間とどまると考えられています。

図2は、県が示した「発生頻度の高い津波による浸水予測図」です。市街地の多くの部分が浸水すると予測されています。これは、震度が5強～6弱であるため堤防や防潮堤は破壊されずに機能を保つものの、河川や港にある水門や閉鎖扉が全て開放した状態を前提としていますので、低い場所には海水が流れ込んできます。水門などの徹底したハード整備はもちろんですが、幸い図1にあるように、本市での水位はゆっくり上昇し、40cm程度水位が上がるまで4時間以上あるため、水門などを閉鎖するには十分な時間があります。現在、本市の水門などの閉鎖とその確認は、市職員や海防団、消防団、開閉をお願いした市民の方などで分担しています。今後も訓練を重ね、市民生活の安全と安心の確保に全力を尽くしていきます。

市民の皆さんは、避難勧告や避難指示が発令されたときは、直ちに高台へ避難してください。また、そのような事態に備え、普段から家族で避難場所などについて十分話し合ってください。

図2



詳しくは、香川県ホームページ「防災・安全」→「防災・国民保護情報」

# 新市民会館基本設計がまとまりました

庁舎等整備課 ☎ 23 - 3951



▲外観イメージ図

新市民会館建設に向けて、配置計画や外観イメージ図などをまとめた「基本設計」を作成しました。この基本設計に基づいて実施設計に着手します。新市民会館の完成は平成28年3月、開館は4月予定です。

## 概要

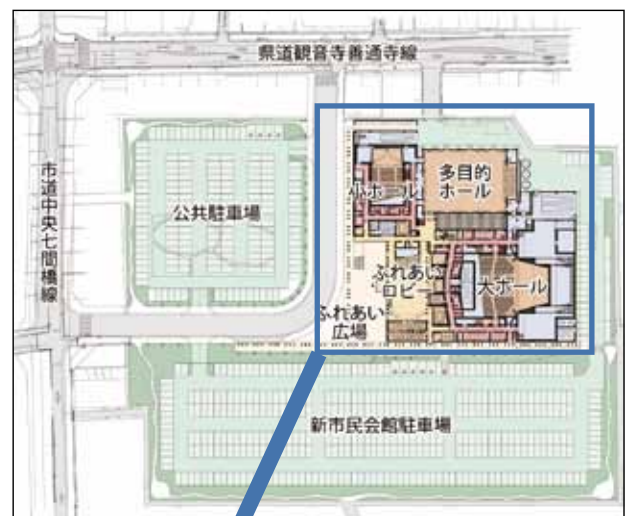
建設地：現観音寺南小学校・現観音寺幼稚園跡地  
敷地面積：約26,400㎡  
延床面積：新市民会館 約7,400㎡  
                  多目的ホール 約1,000㎡  
駐車台数：約600台

## 施設構成

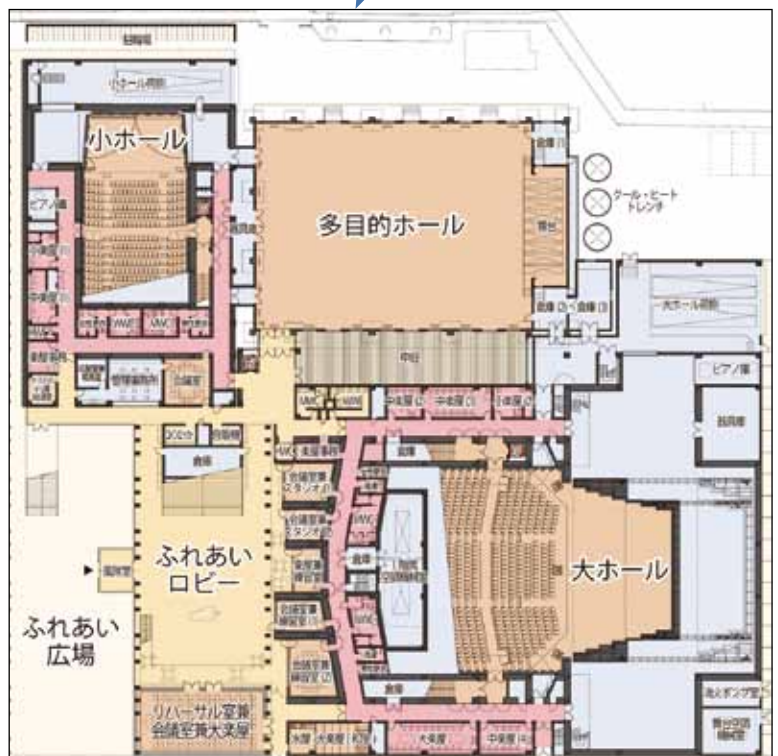
大ホール：1,200席程度  
小ホール：330席程度  
多目的ホール：集会や大規模な催しなどに対応  
リハーサル室兼会議室：  
リハーサルや100人規模の会議などに対応  
会議室兼練習室：  
10～20人規模の会議や日ごろの練習などに対応  
楽屋：大・小ホールに整備

## 新市民会館完成までの流れ

- 平成25年3月 基本設計完了
- ↓
- 平成25年12月 実施設計作成
- ↓
- 平成26年4月 観音寺南小学校等解体工事
- ↓
- 平成26年7月 新市民会館建設着工
- ↓
- 平成28年4月 新市民会館開館予定



▲配置計画



▲計画平面図



# Q & A

市では、市民の皆さんが希望あふれる毎日を過ごせるよう、さまざまな施策や業務を行っています。その内容は多岐にわたり、また、社会の変化に伴い複雑化しています。そこで、過去のアンケートで出たご意見や、市民の皆さんから寄せられたご質問・ご意見を、回答と合わせてお伝えします。

**Q** 国の借金が騒がれ、市の財政も厳しいと聞いています。なぜ今、庁舎や市民会館などを建て替えなければならないのですか？

**A** また、これらの施設が完成後、市全体の借金はどのくらいになり、どのように返済していくのですか？

**A** 市庁舎や市民会館は、建設からすでに40年から50年が経過し、老朽化が著しく、耐震性も確保できていない状況にあるため、平成25年度から本格的に新庁舎と新市民会館の建設に取りかかります。この建設に要する費用は、国

の補助金や市の基金、そして合併特例債を活用します。合併特例債とは、市町合併を実施した自治体に認められた地方債（借金）で、その返済金額のうち約70%が国からの地方交付税に算入され、交付される有利な制度のため、建設にかかる市の実質的な負担が大幅に軽減されます。

新庁舎や新市民会館などの大型プロジェクトが完了する平成27年度末の市債（借金）残高は、約400億円と見込んでいます。内訳としては、合併特例債が約190億円、臨時財政対策債が約120億円、その他が約90億円です。合併特例債の約70%、臨時財政対策債

の100%が地方交付税に算入されて、市へ交付されます。この約400億円の市債（借金は、道路や建物などを整備しないと想定した場合、12年間程度で返済できる金額です。

しかし現実的には、市民生活の維持や向上のため、生活基盤などの社会資本整備が必要であるため、一定の事業を行いながら、市債（借金を計画的に返済します。

総務課財政係  
☎ 23-13900

**Q** 柳町商店街にある石のモニュメントは税金の無駄遣いでは？

**A** 市では、来訪者や地域住民が憩い、安らげる空間づくりとして、芸術文化性を取り入れた石のモニュメントを市内各所に設置しています。柳町にある和泉正敏氏の石彫「きんたろう」や一の宮公園のイサム・ノグチの遊具は、全額宝くじの助成金で設置しています。

ことしは伊吹島が瀬戸内国際芸術祭の会場になります。市民の皆さんにはこの機会に、さまざまな市内の芸術文化に触れていただきたいと思っています。

都市整備課  
☎ 23-13918

**Q** 行政を知るために、各分野の担当者や地域住民が対話する機会を設けてほしい。

**A** 行政のさまざまな情報を市民の皆さんに提供して市の施策を知っていただき、市政への理解と市民参加による協働のまちづくりを進めるため、昨年4月から「出前講座」を始めました。58講座の中から、受けたいと思う講座を選んで申し込んでください。市民の皆さんが主催する集会や催しなどの場に職員が出向き、説明します。ぜひ活用してください。

講座メニューなど詳しくは、10〜11ページに掲載しています。

秘書課広聴広報係

☎ 23-13915

**Q** 燃えるごみは週2回、燃えないごみとペットボトルなどは2週間に1回の収集になっていますが、燃えないごみを週1回にするなど、もう少し収集日を増やしてほしい。

**A** 不燃ごみの収集は、各ステーションを1カ月に2回収集する体制をとっています。人員や収集車両、経費等により収集体制の変更などはできない状況です。現行での収集体制に、ご理解とご協力をお願いします。

生活環境課  
☎ 25-12698



# 出前講座を利用してください

市では、行政のさまざまな情報を市民の皆さんに提供し、市政への理解と市民参加による協働のまちづくりを推進するため、平成24年4月から「出前講座」を開催しています。

## 受講できる人

市内に在住または勤務、在学しているおおむね10人以上で構成するグループまたは団体  
(政治・宗教・営利を目的とする場合や、苦情や個別相談等を目的とする場合などは利用できません)

## 会場 (市内に限る)

手配などは申込団体でお願いします。

## 実施時間

午前10時～午後9時 (休日・祝日の実施は相談してください)

## 講座開催までの流れ

- ①「講座メニュー」から希望する講座を選び、希望日の1カ月前までに、秘書課に申込書を提出してください。(郵送、FAX可)  
申込書は、市役所総合案内所または秘書課、各支所にあります。(市ホームページからもダウンロードできます)
- ②「出前講座決定通知書」を送付します。
- ③出前講座を開催
- ④出前講座の受講後に「出前講座の感想・意見」を提出してください。

## 申し込み・問い合わせ先

〒768-8601 (住所記載不要)

観音寺市政策部秘書課

☎ 23-3915 FAX 23-3920

市のホームページ：<http://www.city.kanonji.kagawa.jp/>

「市政」→「行政情報」→「出前講座」



市民の皆さんが主催する集会や催しなどの場に職員が出向き、市の取り組みや暮らしに関することなどをお話します。

講座メニューから希望の講座を選んで申し込んでください。多くの皆さんの利用をお待ちしています。



## 出前講座を開始した平成24年度は たくさんの人に利用していただき、大好評でした!!

### 平成24年度の実績

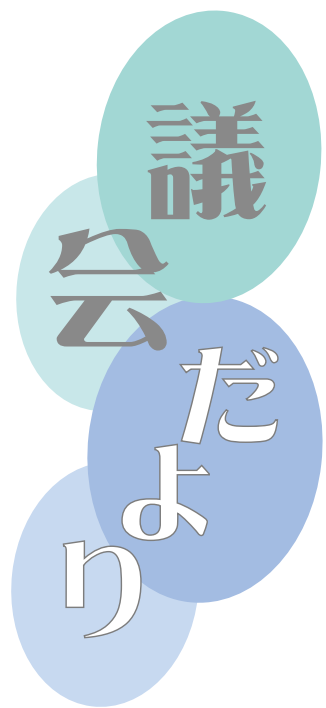
- 実施した講座数 41講座
- 参加者数 1,183人
- 申し込みの多かった講座ベスト5

- 1 講座No.22 介護予防について (社会福祉課)
- 2 講座No.50 自主防災組織について (危機管理課)
- 3 講座No.55 地震災害に備えて (三観広域行政組合消防本部)
- 4 講座No.20 高齢者福祉制度について (社会福祉課)
- 5 講座No.21 介護保険制度について (社会福祉課)  
講座No.37 住宅耐震診断・耐震改修補助事業について (建築課)

## 出前講座メニュー

	No.	講 座 名	時間(分)	担 当 課
市政・まちづくり	1	観音寺市総合振興計画について	60	企画課
	2	交流・定住促進について	45	
	3	男女共同参画について	45	
	4	観音寺市の行政改革について	45	
	5	統計調査について	30	秘書課 総務課 選挙管理委員会事務局
	6	広聴広報活動について	45	
	7	観音寺市の財政状況	60	
	8	選挙について	30	
子育て・健康・福祉	9	子育て支援について	30	子育て支援課
	10	ひとり親世帯への支援について	30	
	11	家庭児童相談・女性相談について	30	
	12	保育所と子育て支援センターについて	50	健康増進課
	13	国民健康保険・後期高齢者医療について	40	
	14	生活習慣病の予防＝観音寺市の現状は＝	60	
	15	がん予防＝観音寺市の現状は＝	60	
	16	食育（食生活）について	60	
	17	女性の健康づくり	60	
	18	子どもの健康について	60	社会福祉課
	19	障がい児（者）福祉制度について	60	
	20	高齢者福祉制度について	40～60	
	21	介護保険制度について	60～90	
	22	介護予防について	60～90	
	23	地域包括支援センターについて	60	
	24	高齢者の権利擁護について	60	
	25	成年後見制度について	60	
くらし・環境	26	個人住民税について	30	税務課
	27	固定資産税について	30	
	28	市税の納期・口座振替、軽自動車税・たばこ税について	30	市民課
	29	交通安全教室	60	
	30	観音寺市のごみについて ※地域または自治会で申し込み	60	生活環境課
	31	人権について	60	人権課
	32	中山間地域等直接支払制度について ※中山間地域等該当地区対象	60	農林水産課
	33	農地・水保全管理支払交付金事業について ※事業への意欲がある地域対象	60	
	34	道路の維持管理について	30	建設課
	35	漁港・港湾施設の維持管理について	30	
	36	河川の維持管理について	30	都市整備課
	37	住宅耐震診断・耐震改修補助事業について	30	
	38	観音寺市の公園・緑地について	45	
	39	観音寺市の都市計画について	40	
	40	開発許可制度・駐車場法について	30	
	41	市営住宅について	45	
	42	企業立地に対する優遇制度について	30	下水道課
	43	観音寺市の下水道について	60	
	44	古代の観音寺について ※プロジェクター使用	90	生涯学習課
45	ニュースポーツを体験	120	市民スポーツ課	
46	図書館の利用について	30	図書館	
47	観音寺市の水道事業について	60	水道局	
48	農地の売買・転用について	30	農業委員会事務局	
49	農地の貸し借りについて	30		
安心・安全	50	自主防災組織について	45	危機管理課
	51	火災予防講座（住宅用火災警報器等）	30	三観広域行政組合 消防本部
	52	救命基礎講習（応急・救命手当の基礎的な内容）	60	
	53	普通救命講習（心肺蘇生法とAEDの使い方など）	180	
	54	上級救命講習（普通救命講習、応急手当と搬送方法など）	480	
	55	地震災害に備えて ※プロジェクター使用	60	
	56	119番について	30	
	57	チャレンジ！防災（防災体験と消防署見学） ※幼児・小学生対象	60～90	
	58	防災体験（防災センターで防災体験）	60	





個人質問

大久保隆敏 (市民クラブ)	●市道中央七間橋線改築事業について
詫間 茂 (民政クラブ)	・出前講座について ・オンデマンド交通について ●高齢者の居場所づくりについて ・すばっしゅT O Y O H A M A について ・公共事業について
立石 隆男 (民政クラブ)	●防災対策について ・環境問題について ・公共施設について
黒川健太郎 (民政クラブ)	・市民協働のまちづくりについて ●教師と児童・生徒のふれあいについて
大平直昭 (民政クラブ)	・子育てに関する情報提供について ●地震による家具転倒防止対策について
安藤康次 (無所属)	・施政方針について ●学校における「いじめ」「体罰」について
伊丹準二 (民政クラブ)	●東日本大震災2年目を迎えて ・広聴・広報について ・安心して子育てできるまちの実現について ・経済活性化と公共事業のあり方について
友枝俊陽 (市民フォーラム)	・窓口業務の各課及び支所との連携について ●子育て支援策について
高橋照雄 (無所属)	・財政について ●社会資本整備総合交付金事業について ・危機管理について
安藤忠明 (公明党)	●市民会館について ・通学路の安全について

●印については、質問と答弁の内容を次ページ以降に掲載しています。

3月定例会の主な内容

一般会計予算など原案可決  
1日招集・会期27日間

平成25年第1回定例会が3月1日招集され、27日までの27日間の会期で開かれました。

白川市長から平成25年度一般会計の予算として、歳入・歳出予算の総額267億4千万円を計上することなど合わせて37議案が提出され、議案の提案理由の説明がありました。

また、8・11日の2日間、各党派・党の代表質問と個人質問が行われ、市当局の考えをたしました。

当初予算や補正予算などの予算に関する議案は、予算審査特別委員会に付託され12日から15日にかけて慎重に審議を行いました。その他の議案は、それぞれの各常任委員会に付託され、18・19・21日の3日間慎重に審議を行いました。

27日の本会議では、各常任委員会の委員長から付託された議案などの審議結果の報告があり、採決の結果すべての市長提出議案を原案のとおり可決しました。その後、平成24年度一般会計補正予算(第6号)の追加議案の提出がありましたが、原案のとおり可決しました。

また、請願1件、陳情新規分1件、継続分3件、意見書案2件などの審議結果も17ページ「審議した議案等とその結果」に掲載しているとおりです。

代表質問 一般質問項目表

大賀正三 (民政クラブ)	<ul style="list-style-type: none"> <li>・施政方針について</li> <li>・平成25年度予算編成方針と重点事業について</li> <li>●本市の財政状況について</li> <li>・ゴミ処理及びし尿処理について</li> <li>・農林行政について</li> <li>・競輪事業廃止後の現状について</li> <li>・地場産業の育成について</li> <li>・水道事業について</li> <li>・高齢者入所施設について</li> <li>・観音寺市の教育の現状について</li> </ul>
西山正勝 (市民クラブ)	<ul style="list-style-type: none"> <li>・内外情勢について</li> <li>・予算案について</li> <li>・道路整備について</li> <li>・農業問題について</li> <li>●学力向上について</li> <li>・健康増進について</li> <li>・競輪施設について</li> <li>・ネット選挙について</li> </ul>
五味伸亮 (市民フォーラム)	<ul style="list-style-type: none"> <li>・施政方針について</li> <li>・新年度予算案について</li> <li>●中小企業振興条例について</li> <li>・公共施設の管理、運営について</li> <li>・観音寺市の教育について</li> <li>・中央七間橋線一期工事について</li> <li>・中央七間橋線二期工事について</li> </ul>
石山秀和 (公明党)	<ul style="list-style-type: none"> <li>・施政方針について</li> <li>・2013年度当初予算について</li> <li>・瀬戸内国際芸術祭2013について</li> <li>・市有施設の有効活用について</li> <li>・生活保護引き下げ問題について</li> <li>・事前防災・減災対策について</li> <li>・PM2.5問題について</li> <li>・安心の教育について</li> <li>・安心の子育て支援について</li> <li>●全国学力調査について</li> </ul>
安藤清高 (日本共産党)	<ul style="list-style-type: none"> <li>・施政方針について</li> <li>・新年度予算編成の基本的な考え方について</li> <li>・国の平成24年度補正予算に伴う対応について</li> <li>●特別職(市長・副市長・教育長)の退職手当の引き下げについて</li> <li>・同和行政について</li> <li>・生活保護基準の引き下げによる一般低所得者の影響について</li> <li>・文化政策について</li> </ul>
篠原重寿 (社会民主党)	<ul style="list-style-type: none"> <li>・施政方針について</li> <li>・地方交付税と財政運営について</li> <li>●安心・安全なまちづくりについて</li> <li>・国民健康保険制度について</li> </ul>

# 質問

と

# 答弁

## 代表質問

### 民政クラブ

大賀 正三

#### 本市の財政状況について

**質問** 大型プロジェクトが実施されている中で、市の財政内容を表す一つの目安として実質公債比率がある。比率が18%以上で注意信号、25%以上で危険、35%以上になると夕張のように破綻となる。24年度末から27年度末までのかなりの比率で推移するのか。また、合併特例債の27年度末の残高はどのくらいになるのか伺う。

**答弁** 大型プロジェクト完成時の27年度末の実質公債比率は、3年平均で13・0%前後を予測している。以前の予測値から改善された主な要因は、普通交付税と臨時財政対策債の増による。

国・県支出金の確保、市債各種基金を活用して財政の健全化を保っている。24年度末の合併特例債の現在高は、約95億7,900万円の見込みで公共施設の整備に伴い、25年度から27年度にかけては発行額が増加し、27年度末現在高は約190億4,900万円と予測。

合併特例債発行可能額は、約207億7,500万円であり、現時点での発行見込みは、約11億円の残が生ずるものと考えている。

### 市民クラブ

西山 正勝

#### 学力向上について

**質問** 私たちが世界で活躍するためには英語を話す能力が必要である。全国小都市の民間英語教育の受講割合は、数パーセントであるが本市は20パーセントと大都市並の高水準とのことである。また、企業・民間でも学童保育の時間に英語教育を設ける動きがある。教育委員会としても、民間の英語教育システムを学童保育の内容に取り込んでほしいか。

**答弁** 放課後児童クラブの趣旨は、保護者が労働などにより昼間家庭にいない小学1年生から3年生までの児童に対して、放課後などに余裕教室を利用して、適切な遊びや生活の場を与えて、健全な育成を図るものである。宿題をさせるなどの学習習慣の定着に向けての取り組みはしているが教科を教えることはしていない。民間の英語教育の指導方法を参考にしながら、授業の充実を図っていききたいと考えている。

中小企業振興条例は長引く不況下で、かつてない深刻な危機に直面しており、地方経済では赤字経営を強いられるという中、本市経済を進展させ、安定した雇用を確保し、市民の暮らしを豊かにするためには、中小企業の健全な発展を目指す支援策の充実が求められる。そこで、本市にふさわしい将来の地域経済活性化

### 市民フォーラム

五味 伸亮

#### 中小企業振興条例について

**質問** 中小・零細企業は長引く不況下で、かつてない深刻な危機に直面しており、地方経済では赤字経営を強いられるという中、本市経済を進展させ、安定した雇用を確保し、市民の暮らしを豊かにするためには、中小企業の健全な発展を目指す支援策の充実が求められる。そこで、本市にふさわしい将来の地域経済活性化

を促す条例の制定が必要と考え、中小企業を本市経済の担い手の主体として位置づけた中小企業振興条例の制定を目指すべきだと提案を重ねてきたが、その後の進捗状況をお伺いする。

**答弁** 中小企業振興条例の制定に向けては、他市の状況も調査、検討してきた。近年の極めて厳しい経営環境、また、今後の経済情勢を見据えると、検討すべき課題と考えている。今年6月の定例会を機に、準備を進めていきたいと思っている。

### 公明党

石山 秀和

#### 全国学力調査について

**質問** 文部科学省は、これまでの「ゆとり教育」から相対的学力低下が顕著になつてきたとの観点から方針転換を掲げている。その中でこれまで、学校別成績の公表を禁止してきたが、解禁も含め今後検討する方針を打ち出した。本市においては、公表の是非についてどのように対応されるのか伺う。

**答弁** 全国学力調査は、児童生徒の学力や学習状況を掌握・分析し、児童生徒への教育指導の充実や改善に



## 議会報告会の開催について (ご案内)

下記のとおり開催しますので、都合の良い日に是非ご来場ください。

**日時** 5月26日(日)午後2時  
～午後3時30分

**場所** 中央図書館

**日時** 5月27日(月)午後7時  
～午後8時30分

**場所** 大野原中央公民館

**日時** 5月28日(火)午後7時  
～午後8時30分

**場所** 豊浜中央公民館

**内容** 平成25年度予算及び主な事業と参加者の皆さまとの意見交換など

**問合せ** 議会事務局 電話 23-3913

役立てることを目的としている。市としては、市全体の成果と課題を示しつつ、研修会を実施したり、各学校に応じた授業改善や学習習慣づくりへの指導、支援を行っている。成績の公表は考えていない。

## 日本共産党

安藤 清高

特別職(市長・副市長・教育長)の退職手当の引き下げについて

**質問** 本市特別職の1期4年の任期満了時で算定される退職手当が新年度予算案に退職金として計上されている。

市長、一千八百九十四万円  
教育長、六百五十一万円  
(副市長、今回予算計上されていない。通常の任期満了で、一千二十二万円と試算される)退職金の財源は市民が負担する税金である。退職金の決定については、市民の理解と合意が求められる。審議会を設けて退職金の答申を受けることについての提案をして、退職金の見直し引き下げについて伺う。

**答弁** 本市特別職報酬等審議会においては、基本的には退職手当に関する答申をいただくものではないが、条例では、審議会での意見を求めることはできるようになってきている。

退職手当の引き下げについては、次回定例会において、市長、副市長、教育長の退職手当引き下げの条例改正案を提案していきたいと考えている。

## 社会民主党

篠原 重寿

安心・安全なまちづくりについて

**質問** 大震災から二年目。改めて防災面で「公」として行わなければならないことを検証する。

①昨年末の笹子トンネルなど、公共施設で老朽化による事故が発生している。市は、公共施設を管理し、安心・安全を保障する責務がある。道路橋の維持管理、耐震対策の状況は。②個人住宅への耐震対策助成の拡充に向けた取り組み状況は。

**答弁** ①主要7橋のうち、1橋が耐震対策済で、残る橋も検討する。橋長15m以上の41橋への長寿命化対策は、来年度から着手し、7億円程度の費用と50年間を要する。その間の対策として、5年ごとの点検、通常のパトロールにより、安全確保に努める。②制度開始より2年目だが、申請件数の伸び悩みを踏まえ、県に対し、内容の拡充を求めてきた。その結果、耐震診断補助率10分の9、補助額を9万円に引き上げ。改修工事は上限額を90万円に引き上げた。今後も利用拡大に向け、さまざまな機会を捉え、啓発活動を行う。

## 個人質問

大久保 隆敏

市道中央七間橋線改築事業について

**質問** 市民の厳しい視線が注がれている市道中央七間橋線改築事業に取り組む市と地元周辺事業者の責務。また、道路線形の考え方、併せて事業に対する思いを伺う。

**答弁** 中心市街地活性化に関する法律が施行され、市及び地元周辺事業者は道路整備に合わせ、市街地の活性化を目指し真摯に取り組んできた。道路線形の考え方、本路線が内環状道路として重要な位置付けであり円滑で安全な交通流確保のため、県、県警、公安委員会と協議により決定している。併せて商店街を形成しているため、両側で用地確保することにより地域住民一体的なまちづくりが可能となる。事業費は高額であるが、国庫金や交付税などを利用し極力負担が少なくなるように努力している。

なお、公共投資という観点からも本市に大きな経済効果をもたらしている。今後とも市民会館の完成と合わせ、にぎわいのあるまちづくりに努力したい。

詫間 茂

高齢者の居場所づくりについて

**質問** 団塊の世代が高齢者の仲間入りの時期を迎え30%が65歳以上の高齢者になっている。

**答弁** 戦後の日本の経済、社会を支えてきた高齢者の人達に安心安全、健康で生きがいのある人生を送っていただきたいと思っている。自宅以外で落ち着けて安心して居場所が必要だと感じている高齢者は78%に達しており、歩いて行ける距離にあるのが理想的だと思う。市として居場所づくりにつながるような努力をされているのかを伺います。

多くの市民の皆さまのご意見を聞きながら、地域の特色を生かした地域サロン活動や、ふれあいいきサロンを推進するとともに、自宅から近くの公共施設や、公民館などの有効活用も検討し、地域の皆さまのご協力を得ながら、高齢者の方が楽しく集える、居場所の創設に努めていきたいと考えている。



## 立石 隆男

### 防災対策について

**質問** 東日本大震災から2年がたった。この大災害を教訓にして、安心安全なまちづくりをしなければならぬ。防災の観点から、①現在の情報伝達方法状況、②防災情報伝達方法の構築、③今後の防災計画、以上3点について、当局の考えを伺う。

**答弁** ①現在は、旧市町の情報伝達手段を使用。観音寺地域では広報車による広報、大野原地域ではオフトラック、豊浜地域はアナログ同報系無線を使用している。②同報系デジタル無線によるスピーカー拡声放送を、新庁舎建設と並行して整備予定。避難所などには戸別受信機の設置も予定。また、全国瞬時警報システム・緊急速報メールなどの情報も放送したい。③昨年、津波避難計画や業務継続計画などを策定し、新年度は、自主防災組織などの実践的な訓練や資機材購入費用補助を計画している。また、地域防災計画の見直しは、県の被害想定 の時期により、本年

度秋頃の予定となっている。

## 黒川 健太郎

### 教師と児童・生徒のふれあいについて

**質問** 毎日のように教師の体罰や暴力行為についての報道があるが、体罰は悪循環になる。その大きな原因の一つに教師と児童・生徒のふれあいが不足しているか、また、教師の態度いかに児童・生徒たちの後世の人間形成に大きな影響を与えると思われるがこの点を伺う。

**答弁** 体罰は学校教育法第11条にも規定されており、いかなる場合にも決して許されるものではない。暴力のない明るい学校づくりに改めて教師が自らの指導姿勢を絶えず見直していく必要があり、今回、学校では市教育委員会配布のチェックリストなどを用いて体罰根絶への意識の高揚を図り、今後も適時に校内研修などにより自己診断を図っていききたい。また、学校の運営体制において、教師一人を抱え込むことなく全教職員

の共通理解、共同歩調を図り、状況により保護者と地域社会や関係機関との連携を深め取り組むことが大切と考える。



## 大平 直昭

### 地震による家具転倒防止対策について

**質問** 南海トラフの巨大地震で警戒しなければならぬのが、震度6弱から7が予測されている揺れであり、まずやらなければならぬのが、家具の転倒防止対策と考える。啓発については鋭意進めていると思うが、まだまだ実施されていないのが現状かと思う。分かりやすい防災学習のDVDの活用や、重要な寝室対策に重点をおくなど、啓発方法に工夫が必要と考えるがいかがか。

**答弁** 家具などの転倒防止対策は、家庭でできる防災対策の中でも、最も有効な手段と考える。平成21年に75歳以上の独居高齢者宅1、

346戸へ家具転倒防止マットを設置。また、本年度から始めた出前講座、広報紙や市ホームページなどで啓発を行っているが、反応が鈍いように感じる。DVDは、出前講座などでの放映、市HPの啓発サイト（動画あり）とのリンク、ケーブルテレビなども活用し、市民の皆さまに啓発していく。また、家の中では、就寝中は無防備となるため、今後は啓発の方法を工夫していく。

## 安藤 康次

### 学校における「いじめ」「体罰」について

**質問** 市においても「いじめ」「体罰」事件は生じており、真剣に対処しなければならぬ。未然に防止するために①道徳教育の教科化、②子どもや保護者の悩みを聞く相談業務、③市の義務教育期間の35人学級制、④学校と警察の緊密な連携、⑤問題行動を起こす児童生徒に対する出席停止制度、⑥「いじめ防止条例」の制定に向けた環境整備についてお伺いする。

**答弁** ①文部科学省での検討や中央教育審議会において議論が進められる、動向を見守りながら検討したい。

②スクールカウンセラーの拡充と少年育成センターでの相談も受けている。③早急な実現は難しい。特別支援教育支援員の拡充などによって支援、指導をしていきたい。④警察の関わりについては、法律に抵触するような問題行動に対しては、積極的にと考えている。⑤出席停止にした児童生徒の家庭での生活などを鑑みても、有効か否か、慎重に検討する。⑥政府の方針、教育再生実行会議の議論などの動向を見ながら、条例化について研究したい。

## 伊丹 準二

### 東日本大震災2年目を迎えて

**質問** 東日本大震災から2年目を迎えるが、この2年間の本市の南海トラフ大地震などに対する準備はどのような進捗状況か。避難方法の確立、防災訓練、防災倉庫の準備などがなされているのか。

**【答弁】** 市内の海拔3・5m以下の地域を中心に主要な避難経路の作成を行っている。今後は想定にとらわれず、各家庭、地域での避難方法の確立が重要であると思われる。

避難訓練は、小学校区単位で順次実施し、自治会、自主防災組織との連携強化を図っている。また、自治会、自主防災組織の行う避難訓練への費用の補助を考えている。なお、防災倉庫には人口の1%分を目安に防災用品の備蓄をしている。今後は、本市の災害時の業務継続計画を見直しながら災害による業務の停滞を防ぐ対処をしていく。

友枝 俊陽

### 子育て支援策について

**【質問】** 子育て支援策の一つとして子育てパウチャーター制度を提案する。子育てパウチャーター制度は年間、一定額の子ケットを発行し子育てに関することだけに使用でき、子育てされる方の経済的負担を軽減するものである。

一時預かり保育や任意での予防接種、紙おむつやミルクなどの購入などに主に活用できるものとして、全国で多数の自治体で導入されている。本市では、第二子以上の子どもを持つ世帯に特化して、制度を設けてはどうかと思う。若い方が本市で子育てする喜びを感じられるサービスを、考えてみてはどうか。この子育てパウチャーターは、市内のみでの活用となるため、地域商品券と同様の効果もあり、地域経済の活性化にもつながるが、どのように考えるのか。

**【答弁】** パウチャーター制度の導入については現在のところ考えていないが、アンケート調査や他市の状況を踏まえ、今後研究していきたい。

高橋 照雄

### 社会資本整備総合交付金事業について

**【質問】** 社会資本整備総合交付金事業の基幹事業である市民会館建設に係る市道整備の事業内容並びに街路事業による中央七間橋第2期

事業（青柳商店街）の事業内容及び事業費について伺う。

**【答弁】** 新市民会館の敷地は、街づくりや施設利用に際し、交通、安全、防災上及び衛生上支障のないような建築基準法に適合した公共道路に接しなければなりません。また、敷地構内道路としての機能も必要になる。このようなことから道路整備は延長208m、幅員は車道9m、歩道2・5mの両側で5m、全幅14mで事業費は、4億6千万円である。次に中央七間橋線の第2期事業については、延長120m、幅員は車道7m、歩道3・5mの両側で7m、全幅14mであるが、右折車線の設置が必要であることから、全幅17mの道路整備計画である。事業費は約13億と積算している。

安藤 忠明

### 市民会館について

**【質問】** 新庁舎建設のために3月で閉鎖される市民会館内で業務を行っていた部や課はどのようになるのか。

工事期間や電話などについて、また、備品などの扱いについて伺います。

**【答弁】** 閉館にあたり、会館内で業務をしている課は3月25日から新庁舎で業務を開始する平成27年5月までの2年余り、大野原支所へは、教育委員会事務局の教育総務課、学校教育課、市民スポーツ課の3課と農林水産課及び農業委員会事務局が、豊浜支所へは、建設課と建築課が移転する。電話については、変更電話番号の案内を流し、郵便物については新旧どちらでも届くよう対応している。備品については一時保管をして必要に応じて利用する。また、3体の彫像については、本市出身の矢野誠一氏の作品であり帝国美術展にも出品されたものもある。これらは同じく本市出身の白川朋吉氏からご寄贈いただいたもので、今後も大事に展示する。



## 市民フォーラム

### 「安心して子どもを産み育てられる環境づくり」を開催しました。

2月15日(金)市議会主催の「安心して子どもを産み育てられる環境づくり」をテーマに市民フォーラムを開催しました。当日は、大変お寒い中たくさんの皆さまにご来場いただき、ありがとうございました。

市民フォーラムでのアンケート調査などを市のホームページに掲載していますので、是非ご覧ください。





## 審議した議案等とその結果

### ●第1回（3月）定例会

議案名	審議結果
<b>※市長提出議案</b>	
観音寺市附属機関設置条例の一部改正について	原案可決
観音寺市公文書公開条例の全部改正について	〃
観音寺市民会館条例の廃止について	〃
観音寺市特別職の職員で非常勤のものの報酬及び費用弁償等に関する条例の一部改正について	〃
観音寺市長及び副市長の給料の特例に関する条例の一部改正について	〃
観音寺市教育委員会教育長の給料の特例に関する条例の一部改正について	〃
観音寺市職員の特殊勤務手当に関する条例の一部改正について	〃
観音寺市職員の退職手当に関する条例等の一部改正について	原案可決（反対2人）
観音寺市財産の交換、譲与、無償貸付等に関する条例の一部改正について	〃
観音寺市税条例の一部改正について	〃
観音寺市介護保険条例の一部改正について	〃
観音寺市指定地域密着型サービス等事業の人員、設備及び運営等の基準等に関する条例の制定について	〃
観音寺市新型インフルエンザ等対策本部条例の制定について	〃
観音寺市道路の構造の技術的基準等に関する条例の制定について	〃
観音寺市移動等円滑化のために必要な道路の構造の技術的基準に関する条例の制定について	〃
観音寺市準用河川管理施設の構造の技術的基準に関する条例の制定について	〃
観音寺市営住宅条例の一部改正について	〃
観音寺市公園条例の一部改正について	〃
観音寺市移動等円滑化のために必要な特定公園施設の設置に関する基準を定める条例の制定について	〃
三観広域行政組合同規約の一部変更について	〃
平成24年度観音寺市一般会計補正予算（第5号）	原案可決（反対7人）
平成24年度観音寺市競輪事業特別会計補正予算（第2号）	〃
平成24年度観音寺市国民健康保険事業特別会計補正予算（第4号）	〃
平成24年度観音寺市公共下水道事業特別会計補正予算（第2号）	〃
平成25年度観音寺市一般会計予算	原案可決（反対4人）
平成25年度観音寺市競輪事業特別会計予算	〃
平成25年度観音寺市国民健康保険事業特別会計予算	〃
平成25年度観音寺市国民健康保険伊吹診療所特別会計予算	〃
平成25年度観音寺市後期高齢者医療事業特別会計予算	〃
平成25年度観音寺市介護保険事業特別会計予算	〃
平成25年度観音寺市介護予防サービス事業特別会計予算	〃
平成25年度観音寺市航路事業特別会計予算	原案可決
平成25年度観音寺市粟井財産区特別会計予算	〃
平成25年度観音寺市粟井坂瀬山林特別会計予算	〃
平成25年度観音寺市公共下水道事業特別会計予算	〃
平成25年度観音寺市農業集落排水事業特別会計予算	〃
平成25年度観音寺市水道事業会計予算	〃
平成24年度観音寺市一般会計補正予算（第6号）	原案可決（反対2人）
<b>※請願</b>	
中国銀行旧観音寺市店の有効活用を求める請願	継続審査
<b>※陳情</b>	
住宅リフォーム助成制度創設を求める陳情書	不採択（賛成6人）
安全・安心の医療・介護実現のための夜勤改善・大幅増員を求める陳情書	採 択
介護職員処遇改善加算の継続、拡充を求める陳情書	〃
一般廃棄物（固形）収集運搬業の新規許可について	〃
<b>※議提議案</b>	
特別委員会の設置について	原案可決
<b>※意見書案</b>	
安全・安心の医療・介護実現のための夜勤改善・大幅増員を求める意見書	原案可決
介護職員処遇改善加算の継続及び拡充を求める意見書	〃

# 受講生募集

## 平成25年度 大学講座

観音寺市中央公民館 ☎ 23 - 3944

講座では、心触れ合う楽しい仲間づくりや豊かな学習ができます。

受付期間：随時 午前9時～午後5時  
(月曜日と祝日を除く)

申込先：観音寺市中央公民館、大野原・豊浜・各地区公民館

### 第5回

## かんおんじ 市民大学

と き：

午後1時30分～午後3時

ところ：

観音寺共同福祉施設軽運動室

対象者：

原則、市内に住んでいる人  
または勤めている人

定員：200人

会費：1,000円

回	月日	学 習 課 題
1	6 / 5 (水)	開講式「地域の教育力」について考える 講師：香川大学生涯学習教育研究センター 山本 珠美准教授
2	7 / 3 (水)	「からだの健康はお口の健口から」 講師：三豊総合病院 木村 年秀歯科保健センター長
3	7 / 5 (金)	日帰り研修旅行（妙円寺と柳井の町並み方面）
4	8 / 8 (木)	「太鼓台文化の歴史」 講師：観音寺太鼓台研究グループ 尾崎 明男代表
5	9 / 12 (木) ・ 13 (金)	一泊研修旅行（醍醐寺・三井寺と琵琶湖温泉方面）
6	9 / 25 (水)	「観音寺市内の文学碑・紙碑」 講師：観音寺市文化財保護審議会 野口 雅澄委員
7	10 / 24 (木)	「慈悲の宗教」 講師：品福寺 香川 徹男住職
8	11 / 22 (金)	歩け歩け大会（琴弾公園周辺・老人憩の家）
9	12 / 4 (水)	フィルム研修
10	1 / 8 (水)	「身近な法律の話」～金融トラブルにまきこまれないために～ 講師：香川県弁護士会 消費者問題対策委員会
	1 / 23 (木)	芸能発表会
11	1 / 22 (水) ～ 24 (金)	作品展：午前9時～午後5時（24日のみ午後4時まで）
12	2 / 26 (水)	学習発表会／修了式

### 第8回

## 女性大学

と き：

午前10時～午前11時30分

ところ：

観音寺共同福祉施設軽運動室

対象者：

原則、市内に住んでいる女性  
または勤めている女性

定員：100人

会費：1,000円

回	月日	学 習 課 題
1	5 / 16 (木)	開講式「歌で綴る観音寺市の歴史」 講師：観音寺市 白川 晴司市長
2	6 / 19 (水)	「腰痛の知識と体操の実践」 講師：三豊総合病院リハビリテーション科 梶原 亘弘理学療法士
3	7 / 17 (水)	「イサム・ノグチと石」 講師：公益財団法人 イサム・ノグチ日本財団 和泉 正敏理事長
4	8 / 7 (水)	フィルム研修
5	9 / 18 (水)	「歌って・笑って・ストレス発散！」 講師：かんおんじ市民大学歌声クラブ 石村 元子先生
6	10 / 16 (水)	「食事で予防、脂質異常症」 講師：三豊総合病院 白川 いずみ管理栄養士
7	11 / 13 (水)	「エネルギー問題について」研修
8	12 / 11 (水)	「元気に 身体づくり がんばりましょう」 講師：三豊・観音寺の文化を育む会 高岡 令子会長
9	1 / 15 (水)	「地域づくりと女性のエンパワーメント」 講師：香川大学教育学部 時岡 晴美教授
10	2 / 19 (水)	「女性の健康づくり」／修了式 講師：市健康増進課保健師

問 選挙管理委員会事務局

☎ 23 | 3 9 4 5



投票区域	変更前		変更後	
	投票区	投票所	投票区	投票所
有明町、八幡町（一部を除く）、室本町の一部	第1	八幡自治会館	第1	茂西自治会館
茂木町、茂西町、観音寺町（上市、川原、大和）	第2	茂西自治会館		

**投票所が変わります**  
7月に予定の参議院議員通常選挙から、左表のとおり投票所が変わります。ご協力をお願いします。

# 正しい認識で明るい社会を

市民の人権・同和に関する意識シリーズ

## 犯罪被害者などの人権

思いがけない事故や事件で、被害者やその家族が受ける被害は、加害者から命を奪われたり、暴行を受けたり、物を盗まれるなどの直接的な被害だけではなく、

被害に遭ったことによる精神的ショックや体の不調、医療費の負担や失職・転職などによる経済的困窮、捜査や裁判の過程での精神的・時間的負担、周囲の人々の無責任なうわさやマスメディアの取材・報道によるストレスなど、被害後に生じるさまざまな問題に苦し

む二次的被害も深刻な問題になっていきます。

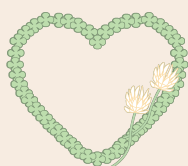
このような経済的・精神的被害を支援するため、平成16年12月に「犯罪被害者等基本法」が成立しました。また、翌年の12月には、同法に基づいた犯罪被害者な

どのためのさまざまな施策を定めた「犯罪被害者等基本計画」が閣議決定され、犯罪被害者などへの総合的な支援がされることになりました。

私たちは、誰もが犯罪被害者になる可能性があります。被害者やその家族の立

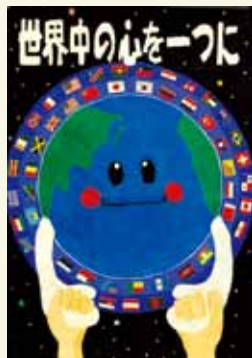
場に立つて、心の痛みを理解しなければなりません。何げない一言が、さらに相手を傷つけてしまうこともあります。

犯罪被害者やその家族が、一日でも早く平穏な生活を送れるよう、温かい目ですつと見守り支えていける、そのような人権に配慮した住みよい社会にしていくたいものです。



おめでとう  
ございます

平成24年度  
人権作品優秀賞



観音寺中学校2年  
松岡 結依さん



大野原小学校6年  
白杵 真菜さん

## 男女共同参画

「ポジティブ・アクション」で職場に活力を!

企画課男女共同参画推進室 ☎ 23-3917

ポジティブ・アクションとは、固定的な男女の役割分担意識や過去の経緯から、男女の間に生じている格差の解消を目指し、それぞれの企業が進める自主的・積極的な取り組みのことです。1985年に男女雇用機会均等法が施行されて以降、制度の上では男女の雇用機会の均等や待遇の確保は大きく進展しつつあります。

しかし、依然として男性に比べて女性の勤続年数は短く、管理職の比率も低い水準にとどまるなど、実質的な機会均等が確保されているとはいえません。多様な人材が活躍し、能力を発揮できる職場環境を整備するために、ポジティブ・アクションの推進は重要です。国の計画では、平成26年までにポジティブ・アクションに取り組み企業数の割合を40%超とする目標を設

定しています。個別企業の取り組み事例などが閲覧・検索できるサイトでは、香川県内の企業も紹介されていますが、必要性や重要性が十分に認識されず、取り組みに着手していない企業も少なくありません。

ポジティブ・アクションには、個々の労働者の能力発揮を促進するだけでなく、職場に活力を与えるなど、さまざまなメリットがあります。職場での男女格差の実態を把握し、女性の活躍推進や、格差解消に向けてポジティブ・アクションの取り組みを進めていきましょう。

ポジティブ・アクション情報ポータルサイト

<http://www.positiveaction.jp/>



ポジティブ・アクション普及促進のためのシンボルマーク「きりり」

# かんおんじタウン情報

## 3/14 メンバー全員、全力を尽くします

第35回全国JOCジュニアオリンピックカップ春季水泳競技大会に出場する選手の激励会がありました。選手を代表して観音寺中央高等学校1年の筒井真彩さんが「練習の成果を生かしてメンバーが一人でも多く決勝に残れるように頑張ってきます」と、力強く決意表明しました。



## 3/17 リニューアルしたテニスコートに集う

独立行政法人日本スポーツ振興センターの助成を受け、総合運動公園テニスコートの改修工事が完了、オープンセレモニーがありました。砂入り人工芝で水はけが良くなり、利用しやすいコートにリニューアル。当日の式典終了後には、愛好者たちが、真新しい芝の感触を味わいながら、試合や練習を楽しんでいました。



## 4/6 優しい風合いの作品がいっぱい

恒例になっている、地域活動支援センターやまももの「地域ふれあいの日」。ことしもたくさんの方が訪れていました。通所者の皆さんが心を込めて作った作品の数々や、優しい甘さが人気の沖縄ドーナツなど、さまざまな商品を買求めるお客さんに「ありがとうございました」の元気な声が飛び交いました。



## 4/7 桜の花びらを踏みしめ、ウォーキング

桜の開花が早く、強風のため葉桜になっていましたが、歩くことが大好きな人たちが桜街道まっしぐらウォーキングに参加。大谷池周辺を鳥のさえずりを聞き、ピンク色の花びらを踏みしめて約4キロをウォーキング。途中展望台から見える風景を楽しむなどゆったりとした時を過ごしていました。



## 4/10 真剣な表情で「右、左、右」と安全確認

交通事故から身を守り、安全に登下校できるように、常磐小学校で1年生を対象にした交通安全教室がありました。真新しい制服を着た1年生82人は、警察署員から横断歩道の渡り方や交通ルールを聞いた後、イエロー隊の協力のもと、実際の信号機に従い「右、左、右」と安全確認をして横断歩道を渡っていました。



## 4/14 力を合わせてひっぱれ

高屋神社で、春のちょうさ祭りがありました。残念ながら桜の見ごろは過ぎていましたが、坂道を懸命に登る姿や、新緑の中でのちょうさを一目見ようと、たくさんの観光客が訪れました。子どもたちにとっても待ちに待ったお祭りで、リリしい法被姿と威勢の良い掛け声が、見る人を笑顔にっていました。





こんにちは

平成24年5月生まれ



Hello Kids!!

ハローキッズ!! 1歳おめでとう♡

満1歳の子どもを募集

5月1日から5月31日まで8月生まれの子どもを募集します。ただし、応募多数の場合は先着順になります。



井上 翔聖 ちゃん  
父 慎也さん 母 沙緒理さん  
(大野原町福田原)



十鳥 立麒 ちゃん  
父 雅基さん 母 友恵さん  
(中田井町)



金山 奈央 ちゃん  
父 基さん 母 梨紗さん  
(池之尻町)



大西 美遥 ちゃん  
父 徹也さん 母 京子さん  
(天神町)



笠原 未結 ちゃん  
父 邦夫さん 母 千枝さん  
(古川町)



木村 藍斗 ちゃん  
父 彰秀さん 母 美穂さん  
(吉岡町)



芸術祭通信  
vol.12

瀬戸内国際芸術祭2013

Setouchi Triennale 2013

商工観光課

☎ 23 - 3933

### 伊吹島で来島アーティストと交流会

3月20日～4月21日の春会期中、直島や小豆島、沙弥島など、会場の島々には多くの観光客が訪れ、大盛況で芸術祭がスタートしました。

伊吹島では、春会期開幕を記念して、来島アーティストとの交流会が開催されました。伊吹島で活動する8人のアーティストのうち、「伊吹島レインボーハット」を制作する関口恒男さん、「トイレの家」を設計する石井大五さん、浮きを使った立体作品を制作する「豊福亮+Chiba Art School」の皆さんが参加し、和気あいあいとした雰囲気の中、作品の構想を詳しく教えてくださいました。

7月20日の夏会期開幕に向け、島内各地で作品制作が始まっています。どのようなアート作品が完成するのか、楽しみにしてください!!



▲島の子どもや島の実行委員会の皆さんも参加して、和やかな交流会になりました。



▲空き地に設置されるシェルター「伊吹島レインボーハット」の制作準備風景。土や木の枝などで作ったシェルターの中に、水と鏡を利用して、ゆらゆらと揺れる虹を映すそうです。

## 年に一度はがん検診を受けましょう

まだ申し込んでいない人は問い合わせてください。

**内** 子宮がん、胃がん、乳がん、大腸がん

**対** 子宮がん=20歳以上

胃がん、乳がん、大腸がん=40歳以上

**注** 胃がん、乳がん検診は時間予約制のため、事前の申し込みが必要です。

子宮・乳がんは2年に1度の検診です。平成24年度に受けた人は受けられません。

新庁舎建設工事に伴い、昨年まで保健センターで実施していた検診は競輪場選手宿舎（琴浪町二丁目）で行います。

**問** 保健センター ☎ 23-3964



<b>時</b> 日時	<b>所</b> 場所	<b>内</b> 内容	<b>対</b> 対象
<b>持</b> 持参物	<b>料</b> 料金	<b>受</b> 受付期間	<b>主</b> 主催
<b>申</b> 申込先	<b>注</b> 注意	<b>問</b> 問合先	

## 前立腺がん検診

少量の採血でP S Aの値を調べる簡単な検査で、50歳以上の男性が対象です。国保特定健康診査または後期高齢者健康診査の案内に同封している受診票を持って、健康診査と同じ指定医療機関で受診してください。

**注** 国民健康保険と後期高齢者医療保険の加入者以外で検診を希望する人は、保健センターへ申し込んでください。

**申問** 保健センター ☎ 23-3964

## 国保特定健康診査・後期高齢者健康診査

メタボリックシンドローム(内臓脂肪症候群)や生活習慣病の予防と改善のため、健康診査をします。5月末に対象者に受診券を送ります。内容を確認して受診してください。

**時** 6月1日～10月31日の診療時間内

**所** 市が指定する医療機関

**対** 国保特定健康診査=4月1日現在で40歳～74歳の国保加入者(国保以外の方は加入している医療保険者に問い合わせてください)

後期高齢者健康診査=後期高齢者医療の資格を持っている人

**問** 保健センター ☎ 23-3964

## 子宮頸がん・ヒブ・小児用肺炎球菌ワクチンが定期予防接種へ移行

4月1日から、子宮頸がん・ヒブ・小児用肺炎球菌ワクチンが定期接種になりました。

### ●子宮頸がん予防ワクチン

小学6年生から高校1年生相当年齢までの女性(平成9年4月2日～平成14年4月1日生まれ)が対象です。標準的接種対象年齢の中学1年生相当年齢の人には、予診票を送付しています。

### ●ヒブ・小児用肺炎球菌ワクチン

生後2カ月以上5歳になるまでが対象です。1歳未満で接種を開始した人で、小児用肺炎球菌ワクチンの初回の2回目・3回目の予診票を持っている人は、1歳以上では使用できなくなりましたので注意してください。

**問** 保健センター ☎ 23-3964

## 5月・6月の日程表

受付日時		種類	場所	
5月14日(火) 15日(水)	8:30～11:00	胃がん	高室公民館	
17日(金)	8:30～11:00		豊田公民館	
20日(月) 21日(火)	8:30～9:30	乳がん	競輪場選手宿舎	
	8:30～11:00	胃がん		
	8:30～11:00	大腸がん		
	13:30～14:30	子宮がん		
22日(水)	8:30～9:30	乳がん	競輪場選手宿舎	
	8:30～11:00	胃がん		
	13:30～14:30	子宮がん		
	9:00～10:30	大腸がん	柞田公民館	
	11:00～11:30		木之郷公民館	
23日(木)	8:30～9:30	乳がん	競輪場選手宿舎	
	8:30～11:00	胃がん		
	13:30～14:30	子宮がん		
	9:00～9:30	大腸がん		西公民館
	10:00～11:00			高室公民館
24日(金)	8:30～9:30	乳がん	競輪場選手宿舎	
	8:30～11:00	胃がん		
	13:30～14:30	子宮がん		
	9:00～10:00	大腸がん		豊田公民館
	10:30～11:00			粟井公民館
28日(火) 29日(水)	8:30～11:00	胃がん	常磐公民館	
30日(木) 31日(金)			柞田公民館	
6月3日(月) 4日(火)	8:30～9:30	乳がん	競輪場選手宿舎	
	8:30～11:00	胃がん		
	8:30～11:00	大腸がん		
	13:30～14:30	子宮がん		
6日(木)	8:30～9:30	乳がん	競輪場選手宿舎	
	8:30～11:00	胃がん		
	13:30～14:30	子宮がん		
7日(金)	8:30～11:00	胃がん	一ノ谷公民館	
	9:00～10:00	大腸がん		
	10:30～11:30			常磐公民館

## 献血に協力してください

**時** 5月5日(祝・日)午前9時～午後2時  
**所** JR豊浜駅  
**主** 豊浜町須賀自治会／豊浜町須賀自治会青年会  
／観音寺中央ライオンズクラブ  
400名%献血に協力してください。

### 三豊総合病院健康教室

●食べて治して、ハッピーライフ  
講義・エクササイズ

**時** 5月10日(金)午後2時～午後3時  
調理実習

**時** 5月24日(金)午前10時～正午

**料** 材料費600円

●腎臓病教室

腎臓病食の基本／腎臓の検査

**時** 5月16日(木)午後3時30分～午後5時

●夜間糖尿病教室

**時** 5月9日(木)午後6時～午後7時

**注** 各教室とも予約が必要

**申問** 三豊総合病院企業団健康管理センター

☎ 52 - 2726

### PM2.5の注意喚起について

県では国の暫定的指針に準拠し、県内の7測定局のいずれかで午前5時、6時、7時の1時間値の平均値が $85\mu\text{g}/\text{m}^3$ (マイクログラム/立方メートル)を超えた場合、県内全域に「注意喚起」を行います。注意喚起が出たら、テレビやラジオ等を通じて皆さんへお知らせします。また、市のホームページでもお知らせします。

#### ◆「注意喚起」が出たら冷静に対応を

- 不要不急の外出や屋外での長時間の激しい運動をできるだけ減らしてください。
- 換気を必要最小限にし、屋内への外気の侵入をできるだけ少なくしてください。
- 呼吸器系・循環器系疾患がある人や小児、高齢の人などは、体調に応じてより慎重な行動をお願いします。

#### ◆PM2.5(微小粒子状物質)とは

大気中に浮遊している $2.5\mu\text{m}$ (マイクロメートル)( $1\mu\text{m}$ は1mmの1千分の1)以下の小さな粒子で、髪の毛の太さの約1/30の大きさと言われています。非常に小さいため肺の奥深くまで入りやすく、肺がんや呼吸器系への影響に加え、循環器系への影響が懸念されています。

**問** 生活環境課 ☎ 25 - 2698

詳しくは、市ホームページを確認してください。  
<http://www.city.kanonji.kagawa.jp/>

## 肝炎ウイルス検診

「肝炎」は、肝臓に炎症がおき、肝細胞が壊れて働きが悪くなる病気です。肝臓の病気といえどお酒の飲み過ぎを思い浮かべると思いますが、ウイルスによる肝炎の場合が多くあります。感染しても多くは自覚症状がなく、次第に肝硬変や肝がんへ進行する人もいます。現在は新たな感染は少ないのですが、40歳以上の人は気が付かないうちに肝炎ウイルスに感染している恐れがあります。もし感染していても、早期発見・治療が可能です。40歳以上で今までに肝炎ウイルス検査を受けたことがない人は、検査(採血のみ)を受けましょう。平成25年度中に40歳・45歳・50歳・55歳・60歳・65歳・70歳になる人で、過去に市の肝炎ウイルス検診を受けていない人に受診票を送ります。他の人は、医療機関の受診票に記入して検査を受けてください。

**時** 6月1日～10月31日の診療時間内

**所** 国保特定健康診査実施医療機関と同じ

**問** 保健センター ☎ 23 - 3964

## 平成25年度栄養教室 受講生募集

健康づくりのため食生活の案内役としてボランティア活動を行うヘルスマイト(食生活改善推進員)を募集します。仲間と一緒に楽しく健康づくりを考えてみませんか。

**時** 7月から全6回 午前9時～午後1時

**所** 保健センター

**対** 教室修了後、ヘルスマイトとして活動できる市内在住の人

**持** エプロン、三角巾、筆記用具

**受** 6月7日(金)まで(定員30人になり次第締め切り)

**料** 2千円

**主** 市食生活改善推進協議会

**申問** 保健センター ☎ 23 - 3964



## 男性料理教室

初めて包丁をにぎる人もできる、簡単で心と身体に優しい料理と一緒に作ってみませんか？

**時** 5月23日(木)午前9時30分～午後1時

**所** 保健センター

**時** 5月27日(月)午前9時30分～午後1時

**所** 大野原いきいきセンター

**時** 5月29日(水)午前9時30分～午後1時

**所** 豊浜福祉会館

**持** 100円、エプロン、三角巾

**数** 各教室30人(定員を超えた場合は抽選)

**受** 各教室1週間前まで

**主** 市食生活改善推進協議会

**申問** 保健センター ☎ 23 - 3964



お知らせ

5月24日(金)まで  
平成25年度軽自動車税  
身体障がい者等の減免申請

一定の要件に該当する身体障がい者や戦傷病者、知的障がい者や精神障がい者が日常生活で必要な軽自動車の税金を減免しています。減免には申請が必要です。

- 持 ①身体障がい者手帳、戦傷病者手帳、療育手帳、精神障害者保健福祉手帳  
②運転する人の運転免許証  
③自動車検査証  
④印鑑

- 受 5月24日(金)まで  
○申請期限を過ぎると減免を受けられません。  
○減免される車は1人1台  
○平成24年度までに申請済みの人は、対象車などの

変更がない限り、再度申請は不要です。  
問 税務課収納係  
☎ 23-3922

大野原支所 ☎ 54-5700  
豊浜支所 ☎ 52-1200  
伊吹支所 ☎ 29-2111

国民健康保険に加入している世帯の皆さんへ

国民健康保険税は、世帯主と国民健康保険の被保険者の所得などを基に計算します。そのため、収入がない人(被扶養者は除く)も、収入なしの申告が必要です。

申告をしていないため所得状況が分からない場合は、国民健康保険税が減額になる世帯でも、減額されないことがありますので、注意してください。

注 公的年金を受給している人は、収入がない人には該当しません。  
問 税務課市民税係  
☎ 23-3922

65歳以上の人の介護保険料

介護保険制度は、国や県、市が負担する公費と、皆さ

んに納めていただく介護保険料を財源に運営されています。65歳以上の人(第1号被保険者)の保険料は、介護サービス費の見込み額や65歳以上の人数などを基に決定しています。

●特別徴収

その年度の年間保険料額が決定するまでは、前年度の2月と同額を4月・6月・8月の年金から天引き(仮徴収)します。決定後、年間保険料額と仮徴収額との差額を10月・12月・2月に分けて年金から天引き(本徴収)します。

●特別徴収額の平準化処理  
年6回の天引き額をできるだけ均等にするため、6月と8月の天引き額(仮徴収)が変更になる人がいます。該当者には、5月上旬に「特別徴収仮徴収額変更通知書」を送付しますので確認してください。

注 平成25年度年間保険料額は、7月上旬に送付する「介護保険料決定通知書」で確認してください。  
問 税務課市民税係  
☎ 23-3922

広報4月号のお詫びと訂正

広報かんおんじ4月号に掲載した記事に誤りがありました。8〜9ページ「平成26年4月1日から小学校・幼稚園・保育所が統合・移転します」のうち、9ページの小学校・幼稚園・保育所の配置図中、観音寺幼稚園・観音寺保育所の「正門」となっている所は、正しくは「出入口」(下図)です。関係者の皆様にご迷惑をおかけして申し訳ありませんでした。お詫びして訂正します。





### 定期監査の結果

地方自治法第199条第4項の規定に基づき、1月22日～2月14日に定期監査を実施したので、同条第9項の規定により公表します。平成25年3月5日

● 監査委員 佐伯 文男  
 監査委員 高橋 照雄

● 監査対象  
 市民部、健康福祉部、建設部、水道局、教育部、会計課、監査委員事務局

● 監査の留意点  
 財務に関する事務の執行が、関係法令等に基づき適正かつ効率的に行われているかに留意し、行政監査的な観点からも実施しました。

● 監査の結果  
 財務事務および事業の管理は関係法令等に準拠しており、おおむね適正に処理されているものと認められました。一部、改善や検討を要する事項は、速やかに所要の措置を検討、実施するよう要望しました。今後とも法令等を遵守し、厳正かつ適切な事務の執行に努めるよう併せて要望しました。

問 監査委員事務局  
 ☎ 23-3947

### 後期高齢者医療制度 年度途中に加入するとき

● 資格取得日

事由	資格取得日
①新たに75歳になる人	誕生日
②転入	転入で住所を定めた日
③生活保護の停止または廃止	停止または廃止になった日
④障害認定※	認定を受けた日(申請が必要)

※65歳から74歳までの一定の障がいがある人(障害認定を受けるには申請が必要)

● 被保険者証

年度途中に75歳になった人は、誕生日の前月中旬に、香川県後期高齢者医療広域連合から特定記録郵便で送付します。届いた被保険者証は、誕生日から使用してください。

● 保険料

資格取得日を含む月から月割りで算定します。資格取得日を含む月の翌々月の中旬(4月)に加入または異動した人は7月)に保険料額が決定し、税務課から「保険料額決定通知書・保険料

納入通知書」を送付します。納付書または口座振替で保険料を納付してください。

問 被保険者証・給付関係  
 健康増進課

☎ 23-3927

香川県後期高齢者医療広域連合事務局

☎ 087-811-1866

保険料・納付関係

税務課 ☎ 23-3922



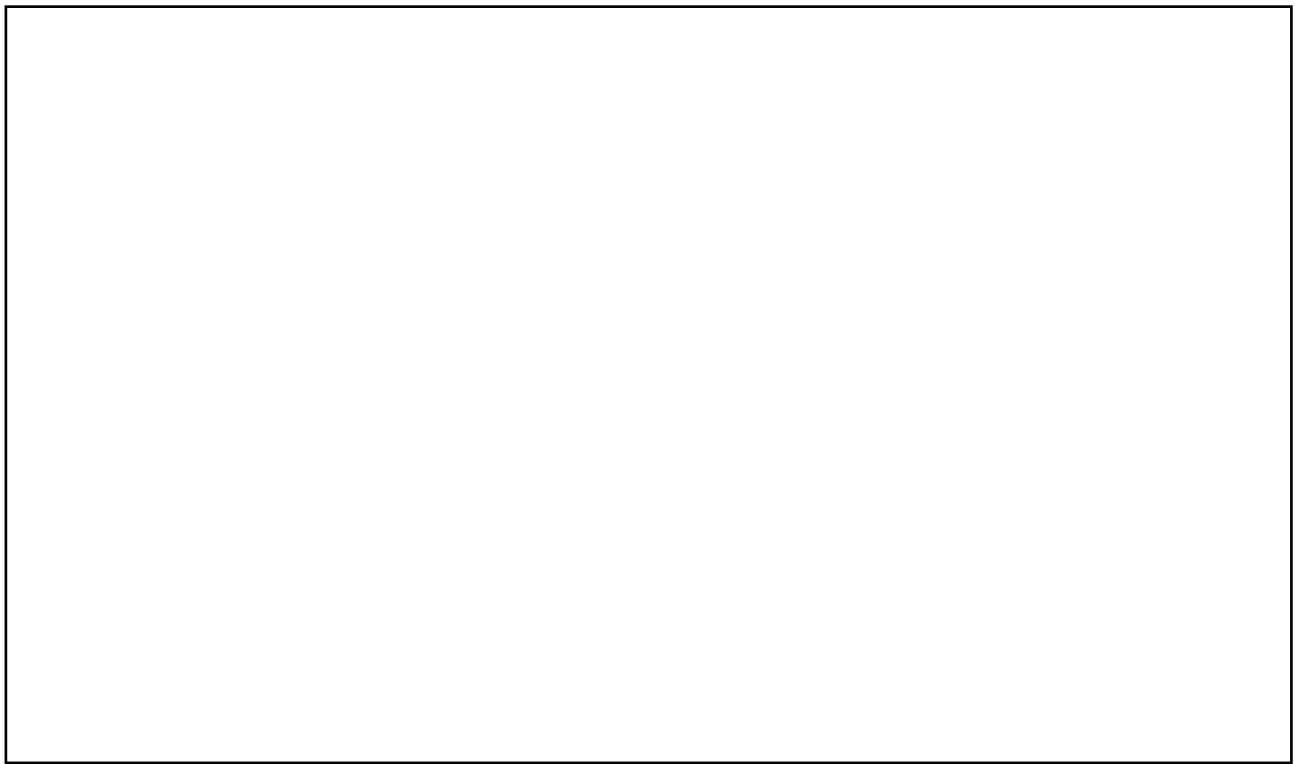
### 松くい虫薬剤防除 (地上散布)

県と市では、大切な松林を松くい虫の被害から守るため、琴弾公園周辺や興昌寺山、一の宮公園で薬剤の地上散布をしています。散布中は散布区域内に立ち入らないよう、ご理解とご協力をお願いします。

時 5月下旬～7月初旬(実施日は現地に立て看板などでお知らせ)

問 商工観光課

☎ 23-3933



## お知らせ

### 戸籍・住民票に係る 各種届け出をお忘れなく

出生や死亡、転入・転出・転居等の異動があったときは、必ず届け出が必要ですが、皆さんの正確な記録が適正に行われるように、それぞれの届け出期間内に届け出をしてください。

種類	届出期間
出生届	生まれた日から14日以内
死亡届	死亡の事実を知った日から7日以内
転入・転居届	転入・転居した日から14日以内
転出局	転出先・転出予定日が決まってから14日以内

手続きの際、第三者のなりすまし防止のため本人確認をしています。運転免許証など身分証明書の提示にご協力をお願いします。

問 市民課市民係

☎ 23-3924

### 本人通知制度の事前登録

住民票の写し等の不正請求や不正取得を抑制するために「登録型本人通知制度」を実施しています。これは、事前に登録した人の住民票の写しや戸籍謄本等を、代理人や第三者に交付したとき、本人に通知する制度です。この制度により、不正請求や不正取得による個人の権利の侵害防止が期待できます。

#### ● 事前登録ができる人

市内に住民登録をしている人または本籍がある人（除票・除籍を含む）

#### ● 登録方法

本人確認書類（運転免許証、住民基本台帳カード、パスポート、保険証など）を持参し、市民課で手続きをしてください。

問 市民課市民係

☎ 23-3924

### 児童福祉週間

君がいる ただそれだけで

うれしいよ

子どもや家庭、子どもの健やかな成長を考えるため、

毎年5月5日こどもの日から一週間を「児童福祉週間」

と定め、児童福祉の理念の普及と啓発に努めています。

### 保育まつり

市内の11保育所（園）の親子が競技や遊戯をします。

時 5月15日（水）

午前10時20分～

所 市立総合体育館

問 子育て支援課保育所係

☎ 23-3962

### 地域子育て支援センター事業

子育てに頑張っているお母さんお父さん、困っていることや悩んでいることはありませんか？子どもと一緒に遊んだり同じ子育て世代の人とおしゃべりしたりして楽しく過ごしませんか？

参加申し込みは不要で、開放時間内は、いつでも誰でも無料で利用できます。



地域子育て支援センター事業予定表（都合により変更することがあります）

場 所	月	火	水	木	金	土	日
豊浜ふれあい会館 (ふれあい広場) ふたば保育園 ☎ 25-5388			9:30～ 11:30				
大野原いきいきセンター (びよびよクラブ) 柞田保育所 ☎ 25-5115		9:30～ 11:30			9:30～ 11:30		
高室公民館 (あぶあぶひろば) 高室保育園 ☎ 24-3130			9:30～ 11:30 0歳児対象				
木の郷コミュニティセンター (愛あいサークル) 愛和保育園 ☎ 27-7440				9:00～ 14:00			
常盤コミュニティセンター (わくわくクラブ) 中部保育園 ☎ 25-8359			9:00～ 12:00				
ふたば保育園 ☎ 25-5388 柞田保育所 ☎ 25-5115			10:00～15:00			10:00～15:00	
高室保育園 ☎ 24-3130		9:00～14:00		9:00～ 14:00 (第1木曜日)	9:00～14:00		
愛和保育園 ☎ 27-7440 中部保育園 ☎ 25-8359			9:00～14:00				

### 子育てホームヘルプ サービス事業



保護者などが行事や家族の病気などで育児や家事の援助が必要なとき、子育てホームヘルパーが家庭まで出向いてお手伝いします。

**内** 原則、1カ月に7日以内

**対** 小学3年生まで

**申** 高室保育園

☎ 24-3130

**注** ひとり親家庭の場合は、ひとり親確認書（子育て支援課で発行）が必要

#### 利用者の負担金額

	日数(時間)	金額(円)
ひとり親家庭	1日(8時間)	1,750
	半日(4時間)	870
	1時間	250
その他家庭	1日(8時間)	3,500
	半日(4時間)	1,750
	1時間	500
生活保護家庭		0

**問** 子育て支援課

☎ 23-3962

### 日常生活用具を給付

小児慢性特定疾患治療研究事業の対象疾病にかかっている児童で、日常生活を営むのに著しく支障がある在宅の児童に、次の日常生活用具を給付します。

#### 給付品目

便器／特殊マット／特殊便器／特殊寝台／歩行支援助用具／入浴補助用具／特殊尿器／体位変換器／車いす／頭部保護帽／電気式たん吸引器／クールベスト／紫外線カットクリーム／ネプライザー／パルスオキシメーター

**申** 子育て支援課児童福祉係

☎ 23-3962

### 行政相談委員が 代わりました

総務大臣から委嘱された行政相談委員は、皆さんの身近な相談相手として、国の仕事に関する苦情や要望を聞き、解決方法の助言や関係機関への連絡をしています。本市では、近藤厚子さんが4月1日付けで新しく行政相談委員に委嘱され、白井正則さん、高橋秀数さん、篠原洋子さんの4人が

月に一度相談を受けています。費用は無料で秘密は守られます。相談日は、広報紙の「相談あれこれ」で確認してください。

**問** 総務省四国行政評価支局

行政相談課

☎ 087-831-3103

### はかりの定期検査

取引や証明ではかりを使う人は、2年ごとの定期検査が義務付けられています。該当者は必ず受けてください。

伊吹丸事務所（伊吹町）

5月21日（火）

午後1時～午後4時

**問** 商工観光課商工係

☎ 23-3933

### のりあいバス 市役所の乗り場を変更



5月上旬から約3カ月間、庁舎の下水管迂回工事のため、市役所の乗り場が現在の市役所玄関前西側から、消防本部前の公衆電話ボックス付近に変更します。ご協力をお願いします。

**問** 市民課市民生活係

☎ 23-3924

### くらしのワンポイントアドバイス 貴金属の訪問買い取り

平成25年2月21日から、消費者の自宅を訪問して強引に貴金属などを買い取る「押し買い」（訪問購入）についても、8日間のクーリング・オフ期間が適用されるようになりました。その期間中は、契約の解除や購入者に商品の引き渡しを拒むことが可能です。ただし、クーリング・オフが適用されない商品もあるので、注意が必要です。何よりもまず、売却したくない場合はきっぱりと断りましょう。

#### ●クーリング・オフの適用除外

自動車（二輪を除く）、家具、大型家電、書籍、DVD類、有価証券

#### ●消費生活に関する相談は

西讃県民センター ☎ 25-5135

商工観光課商工係 ☎ 23-3933

守っていますか？

### 自転車のルールとマナー

市民課市民生活係 ☎ 23-3924

自転車は道路交通法上「車両」の一種です。年齢に関係なく利用でき、環境にも優しい乗り物ですが、乗り方や利用方法を一つ間違えれば大変危険な乗り物になります！一人ひとりがルールとマナーを守って安全に利用しましょう。

#### 守りましょう 自転車安全利用五則

- 1 自転車は車道が原則、歩道は例外
- 2 車道は左側を通行
- 3 歩道は歩行者優先で車道寄りを徐行
- 4 安全ルールを守る
  - 飲酒運転・二人乗り・並進の禁止
  - 夜間はライトを点灯
  - 交差点での信号遵守と一時停止・安全確認
- 5 子どもはヘルメットを着用

#### 市内の交通事故 1/1～3/31

発生件数	112件(133件)
死者数	1人(2人)
負傷者数	121人(159人)

( )内は昨年

## 募 集

### 放課後児童クラブ 夏休み期間中の指導員 (アルバイト)

放課後、保護者が仕事や病気のため家庭で保育できない児童を預かっています。夏休み(1日保育)に、指導員と一緒に子どもの保育をしてくれる人を募集します。

**時** 7月22日(月)～8月30日(金)(午前または午後勤務で1日5時間、シフトの関係により変更あり)

**内** 小学1年～3年生の保育

**所** 市内7教室(観音寺南なかよし教室、高室なかよし教室、常磐なかよし教室、柞田なかよし教室、豊田なかよし教室、大野原子どもセンター教室、豊浜にじ教室)

**対** 高校生以上で子どもが好きな人、保育士を目指している人など(年齢不問)

**数** 20人程度

**受** 5月31日(金)まで

**持** 履歴書

**問** 生涯学習課  
☎ 23-3943

### 図書館ボランティア

**内** 工作や折り紙、手あそびなどの指導/読み聞かせ/図書館内壁面の飾りつけ/絵本作りなど

**対** 中学生以上の個人や団体

**所** 中央・大野原・豊浜図書館

**受** 随時

**注** 謝礼や交通費の支給はありません。活動に際してのボランティア保険加入料は図書館が負担します。

**申** 中央図書館  
**問** 中央図書館  
☎ 23-3960

### 平成26年成人式 新成人スタツフ

新成人の仲間と一緒に、式の企画や当日の運営などに積極的に参加してくれる新成人スタツフを募集します。8月から毎月1回スタツフ会議を行い、式の内容や実施方法を話し合います。

**申** 生涯学習課  
☎ 23-3943

## 相 談

### 子育て教育相談

子育てに不安や悩みがある人を対象に、三豊総合病院企業団の臨床心理士が教

育相談をしています。

**時** 第1水曜日・第3火曜日  
☎ 午前9時～正午  
第4金曜日  
☎ 午後2時～午後5時  
(相談時間は1人約45分)

**所** 教育センター(旧五郷小学校)カウンスリング室

**対** 保育所・幼稚園・小学校  
1・2年生の保護者と教員

**料** 無料

**注** 予約が必要

**申** 教育センター  
**問** 教育センター  
☎ 54-9003

## イベント・催し



### 豊浜駅つつじ祭り

豊浜駅構内が約200本のつつじの花で埋め尽くされます。

**時** 5月5日(祝・日)  
☎ 午前9時～午後3時

**所** JR豊浜駅前広場

**内** 献血(午前9時～午後2時)、花・野菜の青空市、バザー、活魚の販売、もちつき大会

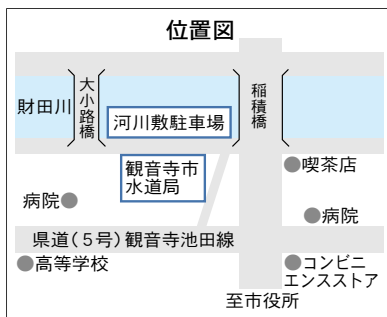
**問** 商工観光課  
☎ 23-3933

### 茂木浄水場を見学しよう

6月1日～7日は第55回水道週間です。水道への理解と関心を深めてもらうため、週間に合わせて茂木浄水場を一般開放します。小学生の作品展や楽しいイベントも予定しています。

**時** 6月2日(日)  
☎ 午前9時～午後4時

**問** 水道局  
☎ 25-5211



## スポーツ

### 健康づくり バスハイキング

忠臣蔵の城下で  
赤穂浪士に出会おう!?

**時** 5月19日(日)午前8時出発、総合運動公園集合(市立総合体育館ロビー受付)(雨天決行)

**所** 兵庫県赤穂市(約8km)

**対** 市内在住の小学生以上

**数** 90人(先着順)

**料** 大人 5,000円/人  
小学生 4,500円/人  
弁当(お茶付き)を希望する人は、600円を添えて申し込んでください。

**受** 5月7日(火)午前9時～正午は働く婦人の家相談室で受け付け、以後は市民スポーツ課(大野原支所2階)で受け付け(定員になり次第締め切り)

**持** タオル、弁当、水筒、雨具など

**注** 代理申し込みの場合は、代理人1人につき5人(代理人含む)まで

**申** 市民スポーツ課  
☎ 54-5713  
(大野原支所2階)

### 初心者バドミントン教室

**時** 6月1日(土)、8日(土)、15日(土)、22日(土)  
☎ 午後8時～午後9時

**所** 豊浜中学校体育館

**受** 5月30日(木)まで

**持** 体育館シューズ、タオル、飲み物、ラケット

**主催** 観音寺市体育協会

**申** 教育委員会豊浜分室  
☎ 52-1203

地区体育祭予定

月 日	地 区 名	開会式	会 場
5 / 26 (日)	一ノ谷地区 (一ノ谷地区体育祭)	8 : 20 ~	一ノ谷小学校運動場

ス ポ ー ツ 行 事

月 日	行 事
5 / 12	香川県会長杯バウンドテニス大会 9 : 00 ~ / 市立総合体育館
12・19・26 6 / 2	平成25年度体協旗争奪春季軟式野球大会 9 : 00 ~ / 総合運動公園
5 / 15	第8回保育まつり 10 : 20 ~ / 市立総合体育館
18	西日本最強ドッジボール大会 9 : 00 ~ / 市立総合体育館 全国高校定時制通信制軟式野球大会香川県予選 9 : 00 ~ / 総合運動公園
26	観音寺市障害者スポーツ大会 10 : 00 ~ / 市立総合体育館
31	第2回三観広域親睦ゲートボール大会 8 : 30 ~ / 総合運動公園
6 / 1	三観地区中学校春季陸上競技大会 9 : 00 ~ / 総合運動公園 観音寺市中学校軟式野球大会 8 : 00 ~ / 総合運動公園
2	平成25年度地区別町別女子ソフトボール大会 9 : 00 ~ / 総合運動公園 第53回香川県高等学校総合体育大会(新体操) 8 : 30 ~ / 市立総合体育館 第31回少年剣道錬成大会 9 : 00 ~ / 大野原会館
8	三観地区中学校総合体育大会陸上競技 9 : 00 ~ / 総合運動公園
9	三観交流ソフトバレーボール大会 8 : 30 ~ / 市立総合体育館 少林寺拳法観音寺演武会 13 : 00 ~ / 大野原会館 観音寺中央ライオンズクラブ杯 中高交流若草大会(サッカー) 9 : 00 ~ / 総合運動公園
9・16・23	平成25年度会長旗争奪軟式野球大会 9 : 00 ~ / 総合運動公園

**健康づくり  
グラウンド・ゴルフ大会**  
時 6月2日(日)  
午前8時20分から受付  
所 市総合運動公園陸上競技場  
内 個人戦  
対 市内在住の小学生以上  
料 1人200円(保険料込み)  
受 5月17日(金)まで  
申 問 市民スポーツ課  
☎ 54-5713  
(大野原支所2階)

所	時	所	時	所	時	所	時		
粟井小学校	5月26日(日)	豊田小学校、萩原小学校	5月19日(日)	伊吹小・中学校	5月16日(木)	観音寺南小学校、観音寺東小学校、柞田小学校	5月12日(日)	一ノ谷小学校	5月11日(土)

ごみの収集状況(3月)

(単位:トン)

種 類	平成24年	平成25年	増 減
可燃ごみ	930.88	943.90	13.02
新 聞	38.49	38.24	△ 0.25
雑誌・ざつ紙	43.08	37.30	△ 5.78
段ボール	18.61	16.06	△ 2.55

Library News 図書館だより

休館日 6・13・20・27日

中央図書館

- ★おはなし会 4日(土・祝) 13:30~14:10  
25日(土) 10:30~11:10
- ★英語のおはなし会 14日(火) 11:00~11:30
- ★つばみ愛書会 17日(金) 13:30~  
井上靖 著「しろばんば」(新潮社)

大野原図書館

- ★おはなし会 11日(土) 10:30~11:30
- ★古典文学講座 18日(土) 9:30~11:30

豊浜図書館

- ★工作教室 4日(土・祝) 13:30~14:30  
マジックハンドをつくらう!
- ★おはなし会 18日(土) 13:30~14:00  
紙芝居「へっちゃらかあさん」ほか
- ★企画展示 12日(日)まで  
世界の民話・昔ばなし

中央図書館で

「ルール電子図書館」が  
利用できます



食べ物・健康・農業・環境などの出版物の情報が検索できます! パソコンから無料で簡単に調べることができます



歴代「本屋大賞」特集



全国の書店員が1番売りたい本を投票して選ぶ「本屋大賞」! 受賞作の多くはベストセラーになり、映画化やドラマ化されています

おすすめ本

「昭和のお菓子」  
玄光舎 MOOK / 出版



ページを開くと懐かしいお菓子のパッケージに心が躍ります♪ 昭和の時代にタイムスリップできる1冊です

# 情報 掲示板

## お知らせ

### 精神障害者当事者学習会

時 5月7日(火)午後1時30分〜午後3時30分

所 西讃保健福祉事務所会議室  
内 ピアサポーターってなに？／メタボチェック  
問 西讃保健福祉事務所保健対策課 ☎25-2052

### 里親制度を知っていますか？

〜暖かい家庭を子どもに〜  
〜事情があつて親や家族と一緒に暮らせない子どもが、家庭的な環境で健やかに成長するために、里親制度があります。里親には「養育里親」「養子縁組里親」などがあり、特別な資格は不要ですが、心身ともに健康で子どもの養育に理解と熱意

愛情を持つている、経済的に困窮していない等の条件があります(事前審査・研修あり)家庭に迎え入れ、親身になって一緒に歩む里親制度に理解と協力をお願いします。

問 香川県子ども女性相談センター  
☎087-862-8861

香川県西部子ども相談センター  
☎0877-24-3173

## 募集

### 交流定住促進事業

#### 第4回「はるこい」

観音寺市大豊商工会青年部主催のカップリングパーティーを開催します。昨年は6組のカップルが誕生し、めでたくゴールインしたカップルも!

時 6月2日(日)午前9時〜(雨天決行)

内 恋人の聖地・豊浜町一の宮公園「一の宮ドリームタワー」集合↓雲辺寺(山頂でパーベキューやゲーム)↓一の宮公園でカップル発表

対 独身男性 25〜45歳で、市内に在住または勤務

数 独身女性 25〜45歳

料 男女各20人(定員を超えた場合は抽選)

料 男性3千円/女性2千円(当日集金)

受 5月17日(金)まで  
申 観音寺市大豊商工会  
☎54-2159

### 赤ちゃんの笑顔写真展

#### 赤ちゃんモデル

昨年好評の写真展を、ことしも8月末に中央図書館で開催します。モデルを希望する人は問い合わせてください。参加費は無料で、撮影写真1枚をプレゼント。子育て支援NPOフレンズ

☎24-8690

### 視覚障がい者のためのパソコンボランティア養成講習会受講者

① 6月19日(水)午後1時〜午後4時/香川県視覚障害者福祉センター(高松市番町)

② 22日(土)午後1時〜午後5時/eーとびあ・かがわ(サンポート高松)

③ 23日(日)午後1時〜午後

5時/場所は22日と同じ

対 県内在住で、視覚障がい者へのパソコンボランティア活動に参加できる人

数 10人(先着順)

受 6月10日(月)必着  
申 香川県視覚障害者福祉センター  
☎087-812-5563

### 読話講座の参加者

読話とは、相手の口の動きや表情から話の内容を読み取り理解する方法です。

時 6月2日(日)午後1時〜午後3時

所 丸亀市障害学習センター4階講座室4

内 障がい者とのふれあいを楽しみながらのコミュニケーション訓練

対 コミュニケーションに悩む中途失聴者や難聴者

問 香川県視覚障害者福祉センター  
☎087-868-9200

## 相談

### 視覚障がい者の生活相談会

時 5月17日(金)午前10時〜正午

所 市社会福祉センター身障者会議室

内 福祉制度の説明や生活訓練の紹介と実施、便利グッズの紹介、日常生活での工夫の提案

対 視覚障がい者や目に不自由さを感じている人など  
問 香川県視覚障害者福祉センター  
☎087-812-5563

### 無料調停相談会

時 5月26日(日)午前10時〜午後3時

所 三豊市財田町公民館  
内 離婚、相続、金銭貸借、交通事故、土地の境界など  
問 観音寺調停協会  
☎25-3467

### 就農相談

時 5月15日(水)〜17日(金)午後1時〜午後4時

5月14日(火)までに要予約  
所 香川県西讃農業改良普及センター相談室

対 新規就農を予定の人、就農5年以内の人

申 香川県西讃農業改良普及センター ☎62-3075



# 相談あれこれ

相談日は、都合により変更することがあります。

**交通事故相談** ☎23-3924 時 8日(水)・22日(水)午前10時～正午 所 社会福祉センターふれあい相談室 講 弁護士  
**年金相談** ☎0877-62-1661 時 15日(水)午前10時～午後3時 所 本庁地下会議室 講 日本年金機構善通寺年金事務所の相談員 要予約

**街角年金相談・手続き** ☎087-811-6020 時 1日(水)午前10時～午後3時 所 本庁地下会議室 講 街角の年金相談センター高松の相談員 (公的年金全般相談可) 持 事前に問い合わせ

**人権相談** ☎23-3928 観音寺 時 10日(金)午前10時～午後3時 所 ふれあい文化センター／大野原 時 9日(木)午前10時～午後3時 所 大野原いきいきセンター／豊浜 時 14日(火)午前10時～午後3時 所 豊浜福祉会館会議室1

**家庭児童相談・女性相談** ☎23-3957 時 土・日・祝を除く毎日午前8時30分～午後4時 所 社会福祉センター家庭児童相談室

**母子自立相談** ☎23-3957 時 土・日・祝を除く毎日午前8時30分～午後4時 所 社会福祉センター家庭児童相談室

**児童相談** ☎23-3957 時 8日(水)午後1時30分～午後5時 所 社会福祉センター家庭児童相談室 講 県の専門相談員 要予約

**身障相談** 観音寺 ☎23-3963 時 2日(木)・16日(木)午前10時～正午 所 社会福祉センター身障者会議室／大野原 ☎54-5700 時 2日(木)午前10時～正午 所 大野原いきいきセンター会議室／豊浜 ☎52-1200 相談員が電話で受付後、家庭へ訪問。支所などでの相談可

**理学療法訓練日** ☎23-3963 時 12日(日)午前10時～午後4時 所 大野原いきいきセンター

**こころの健康相談** ☎23-3963 数 先着3人 時 1日(水)午後1時～午後3時 所 社会福祉センターふれあい相談室 講 保健師

**法律相談** ☎25-7773 数 先着12人 時 14日(火)・28日(火)午前10時～午後3時 所 社会福祉センターふれあい相談室 講 弁護士

**心配ごと相談** 観音寺 ☎25-7773 時 7日(火)・21日(火)午後1時～午後3時 所 社会福祉センターふれあい相談室／大野原 ☎54-5714 時 2日(木)・16日(木)午前10時～正午 所 大野原いきいきセンター／豊浜 ☎52-1212 時 7日(火)・21日(火)午前10時～正午 所 豊浜福祉会館会議室2

**福祉人材無料職業相談** ☎25-7773 時 土・日・祝を除く毎日午前9時～午後4時 所 市社会福祉協議会

**さぬき若者サポートステーション** ☎0877-58-1080 時 1日(水)午前10時～午後4時 所 観音寺市中央公民館2階会議室 因 就職相談など 対 15～39歳の人とその家族

**少年相談やまびこ・いじめ相談** ☎23-0900 時 土・日・祝を除く毎日午前8時30分～午後5時 所 少年育成センター

**行政相談** ☎23-3915 時 17日(金)午後1時30分～午後4時 所 働く婦人の家

# 消防だより

## ゲリラ豪雨に注意

集中豪雨の中でもゲリラ豪雨は、通常の雨に比べ降雨の範囲が極めて狭く、短時間で集中的に多量の雨が降るといった特徴があります。近年全国各地でゲリラ豪雨が発生し、河川の氾濫や鉄砲水、道路が冠水して車両が水没するなどの災害が

起こっています。

日ごろから水害に対する備えや付近の道路の冠水箇所を把握するなど、一人ひとりが防災意識を持ち、災害に備えましょう。

家庭のできる事前対策

- 雨どいや排水口の落ち葉や土砂などを取り除く
- 浸水の恐れがある場所に土のうを積む

南消防署 ☎2412119

○ 停電に備えて懐中電灯やラジオを常備する

○ 避難に備えて貴重品などの非常持出品を準備する

○ 断水などに備えて飲料水を確保する

火災・救急件数

救急 724件

火災 5件

1/1 3/31



## あたたかい心ありがとうございました

社会福祉法人 観音寺市社会福祉協議会  
3月1日～31日 (敬称略)

### 香典返し

井下 悦子 = 大野原町丸井	小出 泰弘 = 池之尻町	
大塚 勝信 = 坂本町七丁目	岸上 龍夫 = 大野原町大野原	
篠原 祥晃 = 栗井町	石川 和男 = 柞田町	
平木 正文 = 柞田町	三宅 末市 = 室本町	
宮崎 利彦 = 高屋町	石井 充洋 = 大阪市	
川上 賢 = 豊浜町和田	<b>一般寄付</b>	
西山 孝子 = 出作町	第2回チャリティライブ実行委員会	
高橋 敏保 = 池之尻町	JA香川県観音寺支部青年部	
石川 聡 = 大野原町大野原	ふくしまつり実行委員会	
高橋 清 = 坂本町五丁目	<b>チャイルドシート寄付</b>	
石川 哲夫 = 豊浜町和田浜	合田 優子 = 栗井町	

**家事手続案内** ☎25-2619 時 土・日・祝を除く毎日午前9時～午前11時30分、午後1時～午後4時30分 所 高松家庭裁判所観音寺支部

**市長相談** ☎23-3915 随時受付 要予約

# 5月

## 保健カレンダー

保健センター ☎ 23-3964  
 子育て支援課 ☎ 23-3962  
 地域包括支援センター ☎ 23-3968

日	月	火	水	木	金	土
<b>医</b> 休日当番医 休日当番歯科医 (9:00~12:00) <b>薬</b> 休日当番調剤薬局 保健センター <b>いき</b> 大野原いきいきセンター <b>ふれ</b> 豊浜ふれあい会館 <b>豊福</b> 豊浜福祉会館	<b>共福</b> 共同福祉施設軽運動室 <b>競輪</b> 競輪場 <b>常</b> 常磐公民館 <b>高室</b> 高室公民館 <b>伊</b> 伊吹公民館 <b>愛</b> 愛育会行事	<b>いきいき健康ひろば</b> 運動器具を使って 健康づくり・体力づくりを しましょう! <b>いき</b> 月~土曜日(日曜、祝日休み) 9:00~12:00 13:00~16:00	<b>1</b> <b>ふれ</b> ふれあい広場 9:30~11:30 <b>高室</b> あぶあぶひろば 9:30~11:30 <b>いき</b> 1歳6カ月児健診 (旧観音寺市H23年9月生まれ) 13:30~14:15 <b>豊福</b> のびのび教室 13:30~15:00	<b>2</b> <b>いき</b> はつらつ会 9:00~11:00 <b>豊福</b> 健康栄養相談 9:30~11:00	<b>3</b> <b>医</b> 西山整形外科医院 古川町 ☎25-0107 <b>薬</b> こまつ薬局古川 古川町 ☎56-0555 姫浜調剤薬局 豊浜町 ☎52-1733	<b>4</b> <b>医</b> かもだ内科クリニック 坂本町 ☎23-4976 <b>薬</b> 第健調剤薬局 豊浜町 ☎56-3477
<b>5</b> <b>医</b> 細川整形外科医院 植田町 ☎25-4290 <b>歯</b> 三豊総合病院 豊浜町 ☎52-3366 <b>薬</b> いずみや調剤薬局 出作町 ☎25-4407 ひまわり調剤薬局三豊 豊浜町 ☎52-5100 <b>献血</b> 豊浜駅 9:00~14:00	<b>6</b> <b>医</b> 石川医院 大野原町 ☎54-5511 <b>薬</b> ひまわり調剤薬局大野原 大野原町 ☎56-4120 ケイ・アイ薬局 豊浜町 ☎52-1818	<b>7</b> <b>いき</b> びびよクラブ 9:30~11:30	<b>8</b> <b>いき</b> 健康栄養相談 9:30~11:00 <b>ふれ</b> ふれあい広場 9:30~11:30 <b>高室</b> あぶあぶひろば 9:30~11:30 <b>競輪</b> のびのび教室 14:00~15:30	<b>9</b> <b>いき</b> はつらつ会 9:00~11:00 <b>保</b> もぐもぐレッスン (H24年11月生まれ) 10:00~11:30	<b>10</b> <b>いき</b> びびよクラブ 9:30~11:30 <b>ふれ</b> 筋力つげん~教室 13:30~15:00 <b>競輪</b> 元気なう(脚)~教室 14:00~15:30	<b>11</b>
<b>12</b> <b>医</b> みとよ内科にれクリニック 本大町 ☎25-1117 <b>歯</b> 河田歯科医院 栄町 ☎23-1181 <b>薬</b> もとだいい調剤薬局 本大町 ☎23-3366 姫浜調剤薬局 豊浜町 ☎52-1733	<b>13</b> <b>保</b> 育児相談 9:30~11:00	<b>14</b> <b>いき</b> 育児相談 9:30~11:00 びびよクラブ 9:30~11:30 <b>豊福</b> シニアエアロピクス 13:30~15:00	<b>15</b> <b>高室</b> あぶあぶひろば 9:30~11:30 <b>いき</b> 1歳6カ月児健診 (旧観音寺市H23年 10月1日~10月25日生まれ) 13:30~14:15	<b>16</b> <b>いき</b> はつらつ会 9:00~11:00	<b>17</b> <b>保</b> 骨密度測定(要予約) 9:30~11:00 <b>いき</b> びびよクラブ 9:30~11:30 <b>共福</b> のびのび教室 13:30~15:00	
<b>19</b> <b>医</b> 西山整形外科医院 古川町 ☎25-0107 <b>歯</b> 向井歯科医院 財田町 ☎67-2416 <b>薬</b> こまつ薬局古川 古川町 ☎56-0555 ひまわり調剤薬局三豊 豊浜町 ☎52-5100	<b>20</b> <b>いき</b> のびのび教室 13:30~15:00	<b>21</b> <b>いき</b> びびよクラブ 9:30~11:30 <b>常薬</b> ハビーマッサージ 10:00~11:00 <b>伊</b> 健康相談 13:00~14:30	<b>22</b> <b>ふれ</b> ふれあい広場 9:30~11:30 <b>高室</b> あぶあぶひろば 9:30~11:30 <b>いき</b> さわやか栄養教室 9:30~12:30	<b>23</b> <b>いき</b> はつらつ会 9:00~11:00 <b>保</b> 男性料理教室 9:00~13:00 <b>ふれ</b> ひまわりの会 13:00~16:00	<b>24</b> <b>いき</b> びびよクラブ 9:30~11:30 <b>保薬</b> 茶話会 10:00~11:30 <b>ふれ</b> 筋力つげん~教室 13:30~15:00	<b>25</b>
<b>26</b> <b>医</b> 香川井下病院 大野原町 ☎52-2215 <b>歯</b> 高田歯科クリニック 栢田町 ☎23-2355 <b>薬</b> ヒロ調剤薬局 大野原町 ☎56-3193 快生堂豊浜調剤薬局 豊浜町 ☎56-3260	<b>27</b> <b>いき</b> 男性料理教室 9:00~13:00 3カ月児健診 (大野原町・豊浜町 H25年1月・2月生まれ) 14:00~14:30	<b>28</b> <b>保</b> 健康栄養相談 9:30~11:00 <b>いき</b> びびよクラブ 9:30~11:30 10カ月児相談 (旧観音寺市H24年7月生まれ) 13:15~13:45	<b>29</b> <b>豊福</b> 男性料理教室 9:00~13:00 <b>ふれ</b> ふれあい広場 9:30~11:30 <b>高室</b> あぶあぶひろば 9:30~11:30 <b>いき</b> 3歳児健診 (旧観音寺市H21年10月生まれ) 13:30~14:15	<b>30</b> <b>いき</b> はつらつ会 9:00~11:00 <b>いき</b> 1歳6カ月児健診 (大野原町・豊浜町 H23年9月・10月生まれ) 13:15~13:45	<b>31</b> <b>いき</b> びびよクラブ 9:30~11:30 3カ月児健診 (旧観音寺市H25年2月生まれ) 13:30~14:15	

※対象月の健康診査日に体調不良などで受診できない場合は、上記の問い合わせ先まで連絡してください。

※休日当番は、都合により変更することがあります。

### 今月の人口 (4月1日現在)

人口 63,446人 世帯数 24,177世帯  
 男 30,471人 女 32,975人

### 5月の納税

軽自動車税(全期)

納期限 5月31日(金)

納め忘れのないよう、便利な口座振替をぜひ利用してください。

税務課 ☎ 23-3922

ツイッター 観音寺市公式アカウント名 @kanonji\_city

### 観音寺市の古墳文化

椀貸塚のすぐ近くに岩倉塚があります。平成24年度の調査で椀貸塚の外濠を共有するような形で岩倉塚古墳の墳丘が築造されている状況を確認することができました。このことによって、以前から大きな課題だった古墳の築造順は「椀貸塚→岩倉塚」ということが判明しました。(次号につづく)



▲岩倉塚(写真奥)と椀貸塚の周堤と外濠

生涯学習課文化振興係 ☎ 23-3943