

あ な た と 市 政 を む す ぶ



かんおんじ

2

2013 / 平成25年

February



ありがとう
さようなら
市民会館

思い出いっぱいの 市民会館に別れ

(関連記事16ページ)

目次

- 平成24年度最優秀人権作品 2
- 市民会館内の各課の移転 3
- 家具の転倒防止対策 4
- 議会だより 8~13

おめでとうございます

平成24年度人権作品最優秀賞

市では毎年、人権週間にちなんだ作品を子どもたちから募集しています。その中から最優秀賞に選ばれた作品を紹介します。3月号では中学生の作文を紹介します。

最優秀人権作文 小学生の部

まさや君、ぼくもいるよ 観音寺南小学校3年 増田 聖琉さん



ぼくの学級には、車いすの友だちがいます。二年生の二期から車いすを使っています。名前はまさや君で、ぼくは、三年から同じ学級になりました。

ぼくは、車いすのまさや君を初めて見たとき足のほねが折れたんだな、いたそうだなと思いました。それに、ぼくたちといっしょに外でボール遊びもできないし、トイレや階段だなんて一人では不自由そうなので心配でした。

ぼくの学級には、三年生になつてからずっとまさや君のそばにたいしん君とこうた君がいます。二人は、休み時間に車いすをおしてまさや君をトイレまでつれていっています。まさや君の車いすおしは、たいしん君とこうた君が一番です。

ぼくだったら休み時間は、友だちと遊びたいと思います。それなのに、二人はいつでも車いすをおしていただきます。ぼくも二人といっしょにまさや君の車いすをおすの手伝うことにしました。

そしてそれから、朝れいや音楽室に行く時車いすをおしています。がたがたしないように、気をつけています。車いすおしは今、たいしん君とこうた君が一番だから、ぼくは、二番になろうと思っています。

そんなある日、帰りの会でまさや君がすてきな友だちとしてぼくのことを発表してくれました。ぼくは、今までに感じたことがないうれしきで心がいっぱいになりました。

ぼくは、はじめまさや君がかわいそうだと思っていましたが、いっしょにいるうちにほかの友だちへの気持ちと同じになりました。これは、きつとまさや君がぼくたちのなかまだと思っようになつたからです。

ぼくは、車いすを通じてなかまの大切さに気づきました。助け合い、ささえ合うことをふ通にできるのがなかまだと思えます。これからも、まさや君をはじめ大切ななかまたちといっしょにがんばっていこうと思います。

(原文どおり)

最優秀人権書写



大野原小学校6年 池田 千晴さん



大野原中学校3年 合田 祐里さん



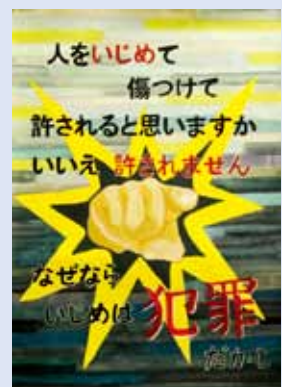
最優秀人権ポスター



豊浜小学校3年 近藤 花さん



中部中学校3年 村田 真規子さん



3月25日(月)
から

市民会館内の各課が大野原支所、豊浜支所に移転します

新庁舎の建設に伴い、現在市民会館で業務を行っている課が、大野原支所と豊浜支所に移転します。

○各課の業務は、平成27年度の新庁舎完成まで支所で行います。

○詳しくは各課に問い合わせてください。

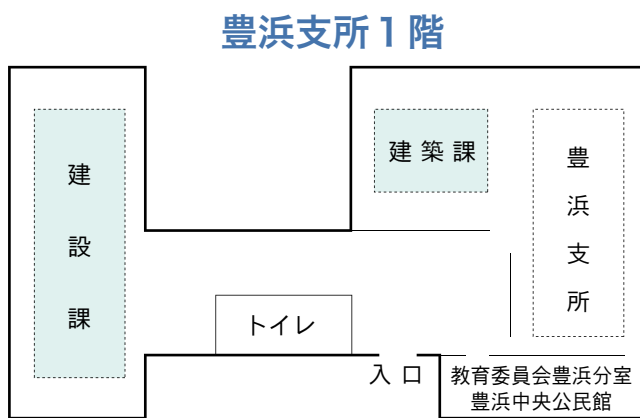
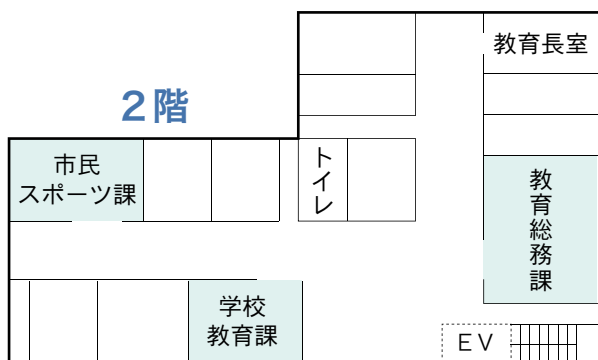
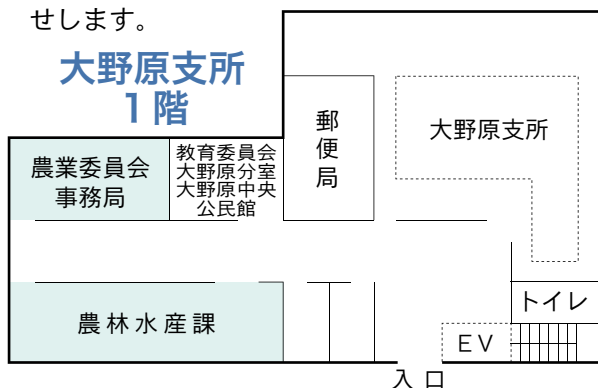
○3月25日(月)以降は、各課の電話番号が変わります。

新しい電話番号は、広報かんおんじ3月号でお知らせします。

課名	現在	→	3/25(月)以降
農林水産課 ☎23-3931	市民会館 2階	→	大野原支所 1階
農業委員会事務局 ☎23-3948			

教育総務課 ☎23-3937	市民会館 1階	→	大野原支所 2階
学校教育課 ☎23-3938			
市民スポーツ課 ☎23-3941			

建設課 ☎23-3935	市民会館 1階	→	豊浜支所 1階
建築課 ☎23-3942			



自治基本条例の制定にむけて① まちを創造する仕組み

企画課 ☎23-3917

今回は、まちを創造する仕組みの2つの論点について説明します。他市の条例を参考にしながら、本市ではどのような条文が適切か考えてみてください。

② 行政情報等を知る権利

市民が、自ら考え行動するためには、行政や議会の情報を知っておくことが重要であり、それは市民にとっての権利でもあります。そしてその権利は、市民が主体的にまちづくりにかかわるための基礎的な権利である、と定める必要があります。

(市民の権利)
第〇条 市民は、まちづくりに関して、市議会、市の保有する情報を知る権利を有する。

③ 個人情報の保護
まちづくりを行う上では、情報の共有や情報の公開が必要ですが、その前提に、個人情報の保護が原則として存在します。

個人情報の保護は、行政の責務として規定されていることが多く、市民や議会、市民団体等においても配慮すべきであると定められているものもあります。また、個人情報保護条例の制定を定めている条例もあります。

(個人情報の保護)
第〇条 市民、市議会、市は、個人の権利と利益が侵害されることのないように、個人情報保護を確保しなければならない。
2 前項に規定する個人情報の保護に関し必要な事項は、別に条例で定める。

次回は、④説明責任と⑤評価について説明します。



あなたの命 守れますか？

できていますか？ 家具の転倒防止対策

危機管理課 ☎ 23 - 3940

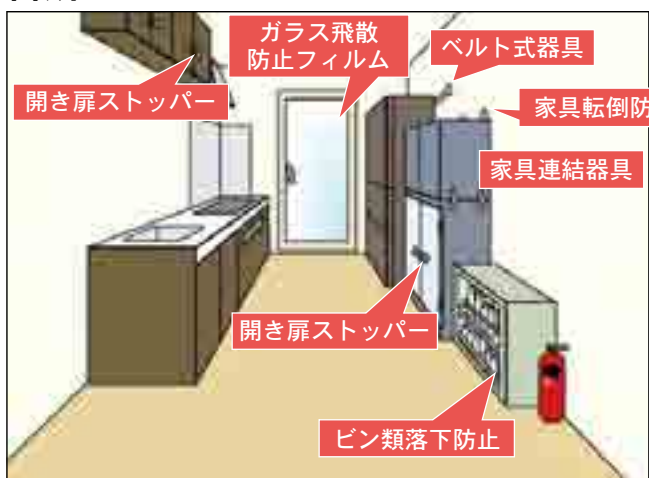
阪神・淡路大震災における震度7の地域では、住宅の全半壊を免れたにもかかわらず、全体の約6割の部屋で家具が転倒、散乱しました。家具の下敷きになって亡くなった人やけがをした人も多く、避難経路をふさがれた例もありました。

昨年、内閣府から公表された南海トラフの巨大地震による震度予測では、最も陸側に震源を想定した場合、市内全域で震度6弱以上の揺れが予測されています。

いざという時に備え、あらかじめ家具等の転倒防止対策をしておくことが、あなたや大切な家族の身を守ります。



台所



- 窓や食器棚などのガラスの飛散防止
- 照明器具などの落下防止
- ビンなどの落下防止
- テレビ、冷蔵庫、電子レンジなどの家電製品の転倒・落下防止
- 防災カーテンの使用
(東京都防災ホームページより)

家の中を見回すと、地震のときに危険なのは家具だけではありません。図を参考に早速対策を！

居間



3月から 津波警報が変わります

気象庁では、3月7日から津波警報の運用が改善されます。巨大地震の発生により東日本大震災級の津波を予想した場合、大津波警報に「巨大」という言葉を用いて、非常事態であることを伝えます。

津波による災害の発生が予想される場合、地震発生後、約3分で大津波警報、津波警報または津波注意報を発表します。その後「予想される津波の高さ」「津波の到達予想時刻」などを発表します。

巨大地震の場合は、正しい地震の規模をすぐには把握できないため、最初の大津波警報または津波警報では、予想される津波の高さを「巨大」や「高い」という言葉で表現します。

正確な地震の規模が分かったら、予想される津波の高さを「1m、3m、5m、10m、10m超」の5段階で発表します。

津波に関する警報で「巨大」という言葉を見聞きした場合は、直ちに高台等へ避難することが重要です。また、海岸付近で「強い揺れ」や「長くゆっくりとした揺れ」を感じた場合も、直ちに安全な場所へ避難しましょう。素早い避難があなたの命を守ります。

新しい津波警報などの詳細は、気象庁ホームページを確認してください。

問い合わせ先 高松地方気象台防災業務課
☎ 087 - 867 - 6114



商工観光課
☎ 23 - 3933

①たくさん作品を見るならパスポートがお得
「作品鑑賞パスポート(引換券)を販売中」

瀬戸内国際芸術祭は、瀬戸内の島々全体が美術館のようで、各作品や施設ごとに鑑賞料が必要です。多くの作品を楽しみたい人は、鑑賞パスポートの購入がおすすめ。パスポートを提示すると、芸術祭の作品と関連施設を、開催期間内に1作品1回ずつ鑑賞できます。

- 1枚につき1人のみ有効
- 一部の施設は別途入館料が必要(割引あり)

現在販売しているのはパスポートの引換券です。開催期間内に、各会場の案内所などでパスポートと引き換えてください。

開催期間(瀬戸内国際芸術祭2013の会期)

春：3月20日(春分の日)～4月21日(日)	沙弥島(坂出市)
夏：7月20日(土)～9月1日(日)	伊吹島(観音寺市)
秋：10月5日(土)～11月4日(月)	本島(丸亀市)、高見島(多度津町)、栗島(三豊市)

○高松港周辺、直島、豊島、女木島、男木島、小豆島、大島、犬島、宇野港周辺はすべての会期で開催

料金

種類	前売り	当日
3シーズン券(春・夏・秋の全作品と関連施設が鑑賞可能)	5,000円	
春シーズン券(春会期の作品と関連施設が鑑賞可能)	3,500円	4,500円

- 中学生以下は無料
- 伊吹島在住の人や香川・岡山県内の高校生には優遇措置があります
- 県外高校生の料金は問い合わせてください
- 夏シーズン券の前売りは4月22日から、秋シーズン券の前売りは9月2日から(夏・秋ともに前売りは4,000円、当日は4,500円)



販売窓口

- 店頭販売/県庁生協、高松市役所生協など
- 右記コンビニエンスストアの端末機械から/ローソン、ファミリーマート、サークルKサンクス
- ウェブサイト/チケットぴあ、ローソンチケット、JTBエンタメチケット

パスポートの問い合わせ 瀬戸内国際芸術祭チケットセンター ☎087-811-7921

②みんながアーティスト
「共同福祉施設で浮き作りワークショップ」

浮き作りのワークショップを開催します。

あなたが作る「浮き」が芸術祭の作品になります!

日時：2月10日(日)午後1時30分～午後3時30分

場所：共同福祉施設(市役所本庁舎と市民会館の間) 2階軽運動室

講師：豊福亮さん(千葉美術予備校校長)

持ち物：はさみ、カッター(材料は準備しています)

注意：はさみなどの刃物を使用するため、小さいお子さんは保護者が一緒に作業してください。

「浮き」の作り方

- ①土台の発砲スチロールを削る
- ②ビニールテープを巻く



作り方はとっても簡単で
色やデザインは自由

次回は、伊吹島で活動するアーティストを紹介します。

浮きを使った作品を制作する豊福さんのほかにも、さまざまな芸術家が伊吹島で活動することが決まっています。市ホームページでも紹介しています。

トップページのここをクリック



市民税・県民税 国民健康保険税等 の申告

問い合わせ先 税務課市民税係 ☎ 23-3922
観音寺税務署 ☎ 25-2191

税制改正などにより申告件数が増加しています。そのため会場が混雑し、待ち時間が長くなっています。スムーズな受け付けをするために皆様のご協力をお願いいたします。

注意

○事業所得（農業や営業など）や不動産所得など、収支計算（売上から必要経費を差し引き、所得を算出）が必要な人は、必

ず事前に収支内訳書を完成させてから来場してください。

○医療費控除の適用を受ける人は事前に控除適用額を計算して、来場してください。

○収支計算や医療費控除などの計算が難しい人は、事前に税務署や市税務課税理士に相談してください。

○所得税の申告が不要でも市民税・県民税の申告が必要になる場合があります。税務署や市税務課に相談してください。

○申告の詳しい内容は「広報かんおんじ1月号」で確認してください。



平成 25 年（平成 24 年分）納税相談日程表

受付日	受付会場	申告受付地区	
		午前（9:00～12:00）	午後（13:00～16:00）
2月14日(木)	市民会館中ホール	観音寺地区で年金以外に所得がない人	
15日(金)	豊浜 中央公民館 2階講堂 (旧文化会館)	大野原・豊浜地区で年金以外に所得がない人	
18日(月)		本町、中之町	上田井、東町、港町、南
19日(火)		東浜、須賀	北原、五軒屋、岡、直場、道溝、林
20日(水)	大野原 中央公民館 3階講義室	長谷、雲岡、野々池、大坪、院内、梶谷、本村、大平木、道溝東、苗手	関谷、堀切、西原、箕浦
21日(木)		海老濟、有木、田野々	内野々、井関
22日(金)		高尾、大造、大福、大道、上中、下中	中村、早本、道上、笠松、寺家
25日(月)		高松、上杉林、下杉林、辻	西の後、八兵、大鞆、大鞆西団地、宮之下、下木屋
26日(火)		残水、植松、岡之塔、下林、ひうち、雇用促進	十三塚、林
27日(水)		屋敷、瀬後、豆塚、雉子原	四軒屋、白坂、石砂
28日(木)		池之内、福田原、丸井南	西丸井、丸井北、青岡
3月1日(金)		赤岡、東村	中央、安井
4日(月)		花稻北、本村	中林、先林
5日(火)		市民会館 中ホール	原町、柞田町（中出、上出）
6日(水)	柞田町（八丁、山王、下野、北岡、玉田）		柞田町（大畑、油井、山田）
7日(木)	粟井町（上野、奥谷、宮下団地）、木之郷町		粟井町（出晴、信末、本庄、常次、竹成）
8日(金)	吉岡町、本大町	中田井町、古川町	
9日(土)	伊吹支所	伊吹町全域	
11日(月)	市民会館 中ホール	室本町、高屋町（西上、西下）	高屋町（岡西、岡東、明上、明下、高屋団地）
12日(火)		茂木町、茂西町、上市、川原、有明町、八幡町、天神町	坂本町、幸町、明星、殿、中央、柳、青柳、三架橋、駅通、栄町、昭和町、七間橋、中洲、中新、若宮、春日、大和、上若
13日(水)		南町、港町、西本町、蛭子、琴浪町、瀬戸町、三本松町	植田町
14日(木)		流岡町	村黒町、出作町
15日(金)		新田町	池之尻町

忘れていませんか？

定住促進住宅取得等 助成金の申請



市外から本市への定住を促進し、地域を活性化させるため、次の2つの定住促進住宅取得等助成金制度があります。

① Iターン者住宅新築等助成金

対象者

- 本人および世帯員全員が、初めて本市の住民基本台帳に記載される人
- 平成23年4月1日から平成26年3月31日までの期間に住宅建築に係る工事を契約し、住宅建築に係る工事契約後から平成27年1月1日までに新たに転入して居住する人
または、平成23年4月1日以後に住宅を購入し、平成26年3月31日までに新たに転入して居住する人

助成金額

居住することを目的に新たに住宅を建築または購入するための経費の5%に相当する金額。ただし、土地購入に係る経費は除く。

(上限50万円)

②住宅あっせん等助成金

対象者

- ①の対象者に対し、住宅または住宅建築のために取得する宅地を売却または媒介した、宅地建物取引業法(昭和27年法律第176号)第3条第1項の免許を受けて宅地建物取引業を営むもの

助成金額

1件につき5万円

(1あっせん業者につき年間10件が上限)

問い合わせ先

企画課 ☎ 23-3917



詳しい内容の確認や申請書等のダウンロードは、市ホームページでもできます。

平成25年度の市民税・県民税の主な改正点

1 生命保険料控除の改正

平成25年度の市民税・県民税から(所得税は平成24年分から)、生命保険料控除が改正されます。従来的一般生命保険・個人年金保険料控除に加えて介護医療保険料控除が新設され、それぞれの控除限度額と計算方法が変わります。

注意

詳しくは「広報かんおんじ12月号」で確認してください

さい。
問い合わせ先

税務課市民税係

☎ 23-3922



市税の電子申告サービス

市では、納税者の申告手続きの利便性向上のため、平成23年12月からeLTAX(地方税ポータルシステム)を利用したインターネット

による市税の申告等について受け付けを開始しています。

利用できる手続き

- 給与支払報告書の提出
- 法人市民税申告書の提出
- 償却資産申告書の提出

注意

個人の市民税・県民税の申告は対応していません。

問い合わせ先

eLTAXホームページ
<http://www.eltax.jp/>

eLTAXヘルプデスク

☎ 0570-081459

国税の申告はe-TAXを利用してください

e-TAX(国税電子申告・納税システム)を利用すると、国税に関する各種手続きが、自宅やオフィスなどからインターネット等を通じて行うことができます。

詳しくは、国税庁ホームページや近くの税務署で確認してください。

詳しくは、国税庁ホームページや近くの税務署で確認してください。

個人事業者の消費税および地方消費税の申告と納税は正しく早めに

4月1日(月)が申告・納付の期限です。申告には、

国税庁ホームページの「確定申告書等作成コーナー」を利用してください。画面の案内に従って金額等を入力すれば、税額などが自動計算され、確定申告書が作成できる便利なシステムです。

問い合わせ先

観音寺税務署

☎ 25-2191

議 会 だ よ り

議長に森谷政義氏 副議長に大矢一夫氏を選出



副議長
大矢 一夫



議長
森谷 政義

観音寺市では、本年を多様化する市民ニーズに柔軟に対応するための社会基盤の整備や都市機能の充実を図り、「将来にわたって輝き続けるまち」を創るスタートの年と位置づけています。

統合小学校・幼稚園・保育所の建設が始まり、新庁舎、新市民会館の建設計画などが、確実に進んでおります。これらの社会資本の整備にあたっては、市議会としては市民の立場に立って執行部と十分に議論し、真に市民の望む施設となるよう、議会のチェック機能を果たしていきたいと考えています。

市町合併後8年目を迎え、市議会も新観音寺市の議会となって2期目の最終年となります。議会報告会や市民フォーラムを通じて、これまで以上にわかりやすい開かれた市議会を目指して頑張つてまいりますので、変わらぬご支援とご協力をお願い申し上げます。

12月定例会の主な内容

一般会計補正予算など原案可決

4日招集・会期17日間

平成24年度第4回定例会が12月4日招集され、20日までの17日間の会期で開かれました。

4日の招集日には、歳入・歳出予算の総額に4億1,714万2千円を追加し総額を254億9,588万7千円とする一般会計補正予算のほか特別会計などの補正予算5議案、専決処分承認など20議案の計25議案が提出され、市長の提案理由の説明に続いて、委員会付託を省略し即日採決の後同意された委員の任命・選任など3議案を除く22議案がそれぞれ所管の委員会に付託されました。

10日・11日の両日は、12名の議員が一般質問に立ち、それぞれ当局の考えをたずねました。

12日から14日にかけて総務・建設経済・文教民生などの各常任委員会が開催され、付託された議案や陳情などを慎重に審査しました。

最終日の20日には、本会議において、各常任委員長より付託された議案などの審査結果が報告され、採決の結果すべての市長提出議案を承認・可決・同意、陳情3件を継続審査、1件を不採択と決定しました。

続いて、市長より工事請負契約の締結など3議案が追加上程され、直ちに総務常任委員会に付託し、審査が行われました。本会議において委員長報告が行われ、採決によりすべて同意と決定しました。

また、議員により、議会提出議案として議会基本条例の一部改正など3議案が提出されましたが、これらもすべて可決と決定して本会議を閉会としました。

なお、審議結果は、13ページ「審議した議案等とその結果」のとおりです。

平24.12.4 選任

常任委員会		
総務	委員長	篠原重寿
	副委員長	安藤康次
	委員	大賀正三
	"	大久保隆敏
	"	原俊博
	"	大矢一夫
建設経済	委員長	立石隆男
	副委員長	伊丹準二
	委員	岡田正徳
	"	中村保男
	"	森谷政義
	"	楠井泰功
文教民生	委員長	西山正勝
	副委員長	詫間茂
	委員	秋山忠敏
	"	高橋照雄
	"	黒川健太郎
	"	安藤清高
広聴広報	委員長	石山秀和
	副委員長	五味伸亮
	委員	楠井泰功
	"	安藤清高
	"	篠原重寿
	"	井上浩司

平24.12.4 選任

議会運営委員会		
委員長	中村保男	
副委員長	五味伸亮	
委員	秋山忠敏	
"	西山正勝	
"	大賀正三	
"	安藤忠明	
"	篠原重寿	
"	立石隆男	

12月定例会で 次のおり委員の 任命などに同意しました

- 教育委員会委員
齋藤悦子 木之郷町
- 公平委員会委員
平野清 大野原町
- 人権擁護委員
五味勲 高屋町
三宅敬子 琴浪町



個人質問 一般質問項目表 (12月定例会)

諛問 茂 (民政クラブ)	・トライアスロンについて ●小・中学校の教育現況について ・運動公園の整備について
黒川健太郎 (民政クラブ)	●市長選挙について ・第2回瀬戸内国際芸術祭について
大平直昭 (民政クラブ)	・自治基本条例について ●農業施策について ・自治会館の建設整備に対する補助金について
安藤康次 (無所属)	●2013年度予算編成方針について
篠原重寿 (社会民主党)	●子育て支援について ・耐震対策について
井上浩司 (民政クラブ)	・支所のあり方について ●農業政策について
安藤清高 (日本共産党)	・来年度(2013年)予算編成の基本方針について ●介護保険の認定について ・介護保険料・利用料の減免制度実施について ・介護手当の支給改善について ・自主防災組織への支援について ・ため池の防災対策について ・通学路危険箇所の改善について
石山秀和 (公明党)	・税の滞納整理について ・介護保険制度の改善について ●観音寺版「ゆるキャラ」でまちおこしについて
伊丹準二 (民政クラブ)	●公共施設・道路について ・経済活性化について ・医療・福祉環境の向上について ・地域サロンについて
原俊博 (市民フォーラム)	●2013年度予算編成方針について
安藤忠明 (公明党)	●竜巻・落雷対策について
五味伸亮 (市民フォーラム)	・ファミリープールの施設管理と運用について ●瀬戸内国際芸術祭と周辺地域の相互連携について ・土曜日授業の導入提案について ・中央七間橋線の道路拡幅事業について

●印については、質問と答弁の内容を本ページ以降に掲載しています。

質問と答弁

個人質問

諛問 茂

小中学校の教育現況について

質問 現在の小・中学校の先生方の勤務状況は多忙を極め、ほとんどの先生方が朝7時ごろから夜8時・9

時ごろまで仕事をし、土日も学校で仕事をしているのが現状である。国で定められている教諭の人数では明らかに人員不足であり、教員の加配、市講師・支援員を多数配置することが不可欠である。先生方が本来の仕事である授業、部活動に集中し、生徒と向かい合う時間の確保ができるよう努力していただきたいと思うが当局の考えを伺う。

答弁 小・中学校の教員は学習指導や生徒指導、生活指導に、また、支援を要する児童生徒への個別指導や

校内の数多くの校務分掌・事務作業に多くの時間を費やしている。市教育委員会としては、教育活動の充実のために加配教員の増員要請、市講師、支援員の配置、学校ボランティアの導入など、多面的に検討していきたいと考えている。そして先生が子ども一人ひとりと向き合う時間を確保し、いじめや不登校などにも対処したいと思っ



ている。

黒川健太郎

市長選挙について

質問

白川市長は観音寺市・大野原町・豊浜町の1市2町が合併した選挙で初代の市長として当選され、次の選挙でも当選、現在は2期目である。市長は来年の市長選挙に再度出馬されるのかどうか伺う。

答弁 私は、合併後の観音寺市長として2期目を迎えている。この間、市民の皆さまのご理解とご協力をいただき、住みよいまちづく

り、元気都市観音寺の実現をめざして、全力で市政に取り組んできた。これまでの市政に対して、多くの方々からのご支持、ご声援をいただき、反面、市政に対する不満や一体感の醸成の不足十分の声を聞くことも事実である。これらの声に対応するためにも、市長として市民に対して、市の施策や取り組みを十分に説明する責務があると思ひ、機会があるごとに、自治会総会や敬老会などの各種会合に出席して、施策の説明をしている。したがって、全力

市民フォーラムのご案内

テーマ
安心して子どもを産み育てられる環境づくり

日時 2月15日(金)
午後6時30分～午後8時30分
場所 市民会館中ホール
(エレベーターが利用できます)

内容 第1部 基調講演
NPO法人いのちの応援舎
理事長 山本 文子氏
「～いのち輝いて～」
第2部 パネルディスカッション
市民、保育現場の先生、園経営者、
市子育て関係部局からのパネリスト
による討論会

質疑応答
主催 観音寺市議会
問合せ 議会事務局 ☎23-3913

で市政に取り組むことはもちろん、市民の皆さまに、より一層のご理解をいただき、適当と思う時期に、私自身の進退を明らかにしたいと考えている。

大平 直昭

農業施策について

質問 昨年来要請している市独自の新たな農業施策を、来年度に計画しているのかどうか伺う。

答弁 担い手が農地を集積しやすいように、育成すべき農業者農地集積支援事業や県の新規就農者サポート事業への取り組み、また、就農意欲の喚起と就農後の定着を図るため、市独自の新規就農者活動支援事業の創設、そして、イノシシなどの有害鳥獣の被害防止のための器具導入への支援、また、地域ぐるみでの組織化を通じ、地域農業の新たな取り組みを実施するため、県の地域を支える集落営農加速化事業への支援、さらに、耕作放棄地を再生するための耕作放棄地再生対策

事業への取り組みなどを実施する計画であり、来年度は農地の集約、新規就農者支援、担い手の確保、耕作放棄地の解消などに重点をおいた農業施策を考えている。

安藤 康次

2013年度予算編成について

質問 「枠配分方式」を採用する中で、物件費、補助費、投資的経費5%削減の具体的な考え方。国による地方交付税の削減が感じ取られる中、投資的経費など5%削減、経費の大胆な縮減と徹底した歳出抑制の予算編成では市政運営が硬直して「生き生きした」動きにならない、5%を超える金額の自主財源の確保・確立策を早急に立案すべしと考える。

答弁 歳入は市税・地方交付税の減少が見込まれる。よって、歳出においては、すべての事業において緊急性、必要性を再点検し、物件費、補助費などの経常的な管理的経費及び普通建設事業などの投資的経費につ

いては、一般財源ベースで平成24年度当初予算額の95%の範囲内で見積る。自主財源の確保策は、市税や使用料などの収納率向上と中長期的に市税収入増加要因となる住環境整備による転入・定住策や産業振興、活性化策を推進し、住みやすさ魅力ある本市の実現に向けた予算編成に取り組みたい。

篠原 重寿

子育て支援について

質問 ①子どもを産み育てる環境整備を図るための「次世代育成支援行動後期計画」(平成22～26)の中間的総括は②2年前子育て支援策として、シルバー人材へ委託し、豊浜支所横で開設した「すくすくクラブ」の利用状況は③ファミリーサポートセンター(子育て世帯が希望的な子ども預かりを希望した時、登録している家庭が預かるシステム)は県内8市の内6市がすでに実施している。わが市も導入すべきでは。

答弁 ①計画は14の施策目標で取り組みを進め、国や県の制度と関連する分野は連携を図る。目的達成の検証として、アンケート調査なども視野に検討したい。②平成24年度10月末までは、親子ひろばが377組、一時預かりが46人、子育て相談が31件となつている。③「次世代育成支援行動計画」にもファミリーサポートセンターの立ち上げに向けて、支援団体などの掘り起こしや育成を行うとなつている。平成26年度開設に向け、委託先などを含め検討する。

井上 浩司

農業政策について

質問 耕作放棄地や農地の遊休地の有効な活用が喫緊の重要課題で、農地の集約化が今後重要であると考え、その対応策として農地を集約化し、やる気のある働き手が借り手となるための、魅力ある農地へと転換する必要がある、農業公社などの設立について伺う。

答弁 農業公社の設立については、市が直接設立することはできないが第3セクターを設立し、出資することとは可能である。すでに農業公社と同じような農業法人・集落営農といった団体やグループが市内に存在している。こういった団体やグループは独自に活動をし、農地の集約や大型農業機械の導入で、地域農業の中心的存在となつている。現状では、こういった人達に頑張つていただき、もっと多くの農業法人などが設立されることを期待している。また、農地を農地として保全管理していくには、国・県の圃場整備事業を活用し、利用しやすい農地にすることが、費用対効果から有望かと思う。

安藤 清高

介護保険の認定について

質問 介護保険は、高齢者に対する公的な介護サービスを提供する制度である。憲法で第25条が定められて

石山 秀和

観音寺版「ゆるキャラ」で町おこしについで

いる生存権をすべての高齢者に保障する立場から見ると現状は、だれもが安心して必要な介護を受けられる制度にはなっておらず、要介護認定度の判定・保険料・利用料の減免制度などの改善が強く求められている。

①認定有効期間中の介護認定区分の変更について②認定に不服がある場合の不服申し立てについて③不服審査などを申し立てたくても手法がわからない利用者のために制度を分かりやすくする周知について

答弁 ①要介護認定区分変更については、認定有効期間中に、介護度が変化した場合には要介護状態区分変更申請ができる。②認定結果に不服がある場合は、香川県介護保険審査会に不服の申し立てができる。③不服申し立ての周知については、本人に認定結果を通知する通知書の中に記載して、本人、家族に周知をしている。



質問 「ゆるキャラ」を核としてさまざまなアイデアが生まれ、それに付随したご当地商品が次々と生み出されている。その中で「ゆるキャラ」が、地場産業の活性化に革命的なインパクトを与えている。この流れに本市も遅ればせながら、特産品などと連動させたイメージ作りを開始すべきと提案する。

旧観音寺市では「寛永通宝」銭形平次から生まれた「マスコットキャラクター」銭形くん」大野原町萩祭りの「萩たろう」豊浜町観光協会の「とんぼくん」などが長く親しまれてきた。これらのキャラクターは現在どのような位置付けになっているのか伺う。

答弁 「銭形くん」は、市のマスコットキャラクターとしての使用基準に関する要綱を定め、市内の住民組織や公共的団体も使用できるようにしている。「萩たろう」

「とんぼくん」は萩祭り、ちようさ祭のマスコットキャラクターとして使用されており、現在もそれぞれイベントに参加し、活躍中である。

伊丹 準二

公共施設・道路について

質問 先日の中中央道トンネル崩落事故にたとえられるように、不測の事故に対して行政は、その責を問われることは言うまでもない。本市が管理する公共施設・道路・橋梁についても同様である。将来的な財政縮減傾向の中、過不足のない施設運営を行うことが重要となっている。合併後7年を経過した今、285カ所の公共施設・道路・橋梁について総合的な必要性、重要性に基づいた将来的活用に着目込んだ『管理台帳』の有無と、将来の取り組みについてお聞きする。

答弁 平成19年度から公有財産管理システムを導入し、平成22年度から年次更新を行っているが、今後は増改

築、修繕などの現状把握に努め、公有財産の総合的な管理と有効活用を行いたい。市道については、総延長574キロメートルを日々の道路点検などで対応したい。橋梁361橋については、延長15メートル以上の44橋について、維持管理費の縮減と将来的な予算の平準化を目的とした「橋梁長寿命化修繕計画」を実行していく。

原 俊博

2013年度予算編成方針について

質問 予算編成を振り返ると21年度は前年度比10・7%減で230億5千万、5回の補正を含め、約24億増となる。22年度は前年度比0・7%減で228億8千万、3回の補正を含め約36億増、23年度は前年度比0・5%増、229億1千万、4回の補正を含め、8億4千万増、24年度は前年度比6%増、242億9千万、3回の補正を含め、12億増、25年度は新聞紙上に発表さ

れ2012年度当初予算比5%削減の方針。厳しい財政運営を想定、事業の選択と集中を図り、経費の大胆な縮減と徹底した歳出抑制を講じるとある。5%削減方針新聞記事を見た市民はどう考えるか。約12億円の削減、全事業一律5%削減するのかが、具体的な方針が必要ではないか。3月予算審査の判断材料となる方針が必要。本市の考えは。

答弁 全事業一律5%削減するものではない。縮少や廃止する事業は、まだ検討中であり、今後とも市民の声を聞きながら、また議員の方からもご提案いただきながら、事業の選択と集中によるめりはりのある予算としたい。

安藤 忠明

竜巻・落雷対策について

質問 近年、全国的な被害が起きているが、本市の被害や対応についてお知らせいただきたい。また、サイバーやパソコンなどの保護はどうなっているのか伺う。

答弁 落雷により保存木が燃えたり施設の煙感知器が故障したりしている。本市には気象庁発表の注意情報を市民にお知らせするシステムはない。報道による気象情報などに注意を払い、早めの避難を心がけていた。だいたいと思う。次に情報機器の保護については、UPS（瞬間停電や過電流に対応し保護する装置）を設置しており、過電流保護機能付OAタップの導入も進めている。また、新設される施設については、これらの保護対策を新築時に導入し、万全を期していく。

五味 伸亮

瀬戸内国際芸術祭と周辺地域の相互連携について

質問 今回の瀬戸内国際芸術祭は、3シーズンすべてに香川県まで訪れる県外からの来客は少ないと考え、1日平均700人の達成は困難だと思う。そこで注目するのは3割の地元集客。地元とは、三観地域、四国

中央市、三好市で、合計で人口25万人になり、目標は達成できると考える。つまり近くに居ながら訪れるきっかけがなかった地元へのPRが大切になる。そこで、例えば本市のHPや広報、情報発信ツールを利用し、伊吹島をPRするとともに三豊市の紹介をする。同様に、三豊市にも本市の紹介をしていただくという相互連携を提案する。お互いがお互いの観光資源を理解し、宣伝し、これからの観光行政を、市単独ではなく、周辺地域一帯で考えていける共生地域の実現に向けて取り組んでいただきたいと思うが、当局の考えを伺う。

答弁 近隣市との連携については、四国まんなか交流協議会の数々の事業で連携強化を図っている。三豊市を含め、周辺地域のホームページとのリンクや広報紙を活用してのPRについては、瀬戸内国際芸術祭を契機とし、相互連携が図れるように検討していく。



総務委員会の行政視察の報告

議会の活性化および議員活動に活かすことを目的に、下記の内容で先進地視察を実施しました。

日時 平成24年11月12日(月)～13日(火)

場所・事項 ●東京都立川市

【協働のまちづくり】

①協働推進指針

役所と市民活動団体などが協働するだけでなく、市民同士の協働、市民と企業との協働など複合的な協働を展開することによって、「新しい公共」を推進していくことが目標。市民などの自主的な活動で地域を支えていく。

②協働のまちづくり推進事業補助金

地域課題解決のため、他の団体と連携及び協働し、自発的に取り組む公益的な事業に対し、「協働のまちづくり推進事業補助金」を交付。

●東京都西東京市

【公共施設保全計画について】

①公共施設保全計画について

市の合併により、同機能施設の重複や老朽化の進行という課題が発生。解決策として、施設白書を策定し、施設管理システムを構築、公共施設保全計画を策定。今後、公共施設の適正配置計画や長寿命化計画も検討中で、施設保全計画の更新も予定。



▲立川市



▲西東京市

参加者 委員長 伊丹準二、副委員長 立石隆男
委員 中村保男、森谷政義、楠井泰功、安藤忠明、五味伸亮

審議した議案等とその結果

●第4回（12月）定例会

議案名	審議結果
※市長提出議案	
専決処分の承認について（平成24年度観音寺市一般会計補正予算（第3号））	承認
観音寺市証人等の実費弁償支給条例の一部改正について	原案可決
市町合併に伴う粟井坂瀬山林の特例に関する条例の一部改正について	〃
観音寺市一般廃棄物処理施設技術管理者の資格を定める条例の制定について	〃
観音寺市農業委員会の選挙による委員の定数等に関する条例の一部改正について	〃
観音寺市公園条例の一部改正について	〃
観音寺市風致地区内における建築等の規制に関する条例の制定について	〃
観音寺市下水道条例の一部改正について	〃
観音寺市放課後児童クラブ条例の一部改正について	〃
観音寺市公民館条例の一部改正について	〃
観音寺市水道事業の設置等に関する条例の一部改正について	〃
観音寺市布設工事監督者の配置基準及び資格基準並びに水道技術管理者の資格基準に関する条例の制定について	〃
観音寺市航路事業施設条例の一部改正について	〃
教育委員会委員の任命について	同意
公平委員会委員の選任について	〃
人権擁護委員の候補者の推薦について	〃
市道路線の認定及び変更について	原案可決
観音寺市公共下水道観音寺第1ポンプ場（災害復旧）の建設工事委託に関する協定の一部を変更する協定の締結について	同意
財産の処分について	〃
平成24年度観音寺市一般会計補正予算（第4号）	原案可決
平成24年度観音寺市国民健康保険事業特別会計補正予算（第3号）	〃
平成24年度観音寺市介護保険事業特別会計補正予算（第2号）	〃
平成24年度観音寺市介護予防サービス事業特別会計補正予算（第1号）	〃
平成24年度観音寺市航路事業特別会計補正予算（第2号）	〃
平成24年度観音寺市公共下水道事業特別会計補正予算（第1号）	〃
工事請負契約の締結について（観音寺小学校建設事業 屋内運動場・プール棟 建築主体工事）	同意（反対2人）
工事請負契約の締結について（観音寺幼稚園・保育所建設事業 建築主体工事）	〃（反対3人）
工事請負契約の締結について（観音寺幼稚園・保育所建設事業 機械設備工事）	〃（反対3人）
※陳情	
住宅リフォーム助成制度創設を求める陳情書	継続審査
ゆきとどいた教育の実現を求める意見書採択に関する陳情	不採択
安全・安心の医療・介護実現のための夜勤改善・大幅増員を求める陳情書	継続審査
介護職員処遇改善加算の継続、拡充を求める陳情書	〃
※議提議案	
観音寺市議会基本条例の一部改正について	原案可決
観音寺市議会会議規則の一部改正について	〃
観音寺市議会委員会条例の一部改正について	〃

— 広聴広報委員会 —

皆さんのご意見・ご感想をお聞かせください。

- | | |
|------------|-------------|
| ◆委員長 石山 秀和 | ◆副委員長 五味 伸亮 |
| ◆委員 楠井 泰功 | ◆委員 安藤 清高 |
| ◆ " 篠原 重寿 | ◆ " 井上 浩司 |
| ◆ " 大平 直昭 | ◆ " 詫間 茂 |

〒768-8601 観音寺市坂本町一丁目1番1号
 ☎ 23-3913 FAX23-3914
 Eメール gikai@city.kanonji.lg.jp



議会からのお知らせ

- 次回の定例会は3月の予定です。本会議はだれでも傍聴できます。
- 本会議の録画映像をインターネット配信しています。いつでもご覧いただけますので、ご利用ください。

<http://www.city.kanonji.kagawa.jp/>



平成4年4月2日から平成5年4月1日に生まれた688人の新成人の新しい門出を祝うため、1月13日に成人式が行われました。友人との再会を喜び、互いに成長した姿を確かめ合い、また元気な笑顔で会うことを約束し、人生の節目の一日になったようです。式典は、新成人スタッフが企画・運営。中学校恩師からのビデオメッセージでは懐かしい先生の笑顔や声に歓声が上がります。市長の式辞や新成人誓いのことばには真剣な表情で耳を傾け、言葉を胸に刻み込んでいました。

ご成人おめでとーうございます



成人式の写真をお渡しします

生涯学習課 ☎ 23 - 3943

成人式で撮影した集合写真（該当校区分1枚）と当日の様子を撮影したDVD1枚を無料で渡します。

日時 2月25日(月)から

(土・日曜日、祝日を除く)

午前8時30分～午後5時15分



配布場所

- 生涯学習課（共同福祉施設内）／すべての校区
- 大野原分室／大野原・五郷・紀伊・萩原校区
- 豊浜分室／豊浜校区



作品募集 オールシーズンフォトコンテスト

今回のコンテストに向けて、四季折々の風景を撮影しませんか



市内の魅力的な風景を撮影した写真を募集します。
豊かな自然や地域のお祭りなど、ジャンルは問いません。
入賞作品は、市の観光PRに使用させていただきます。



応募規定

- 平成25年1月1日以降に、観音寺市内で撮影したもの
- 未発表および発表予定のないもの
- 市内で撮影したことが確認できるもの
- 単写真または組写真とし、応募点数に制限はありません

サイズ

カラープリント4つ切り（W4は可能）

応募方法

作品の裏面に応募票（自作可）を貼付し、近くのカメラ店または観光協会事務局へ、持参・郵送してください。

応募用紙は、道の駅ことひきや大正橋プラザ、市役所、各支所にあります。

締め切り

平成25年12月31日（火）必着

審査・発表

平成26年1月末に審査を行い、直接入賞者に通知します。入賞作品は、市内の主要な施設で展示・発表します。

注意

- 応募作品は返却しません。
- 応募作品の著作権は主催者（観音寺市観光協会）に帰属します。
- 入賞作品は、賞品と引き換えにネガまたはデジタルデータで提出してください。

応募先・問い合わせ先

観音寺市観光協会事務局 ☎24-2150
〒768-0062 観音寺市有明町3番37号

「さぬき豊浜 ちょうさ祭」 写真コンクール



入選作品を展示しています

平成24年度「さぬき豊浜ちょうさ祭」写真コンクールの応募総数102点の中から入選した作品20点を、ちょうさ会館に展示しています。

展示期間：2月28日（木）まで
問い合わせ先：ちょうさ会館
☎52-5500

ぜひ見に来てください!!

高校生と世代を超えて 「聴き語り」

少年育成センター ☎25-4251

12月20日、観音寺第一高等学校生徒会役員と観音寺マナーアップの会員の合計23人が、マナーやいじめなど4つのテーマについて自分たちの思いを語りました。世代は違っても、みんなが気持ち良く生活したい思いは同じ。一人ひとりがどんなことに気を付けたら良いか、さまざまな意見が出されました。

コンビニで

- ⑨ 信号を守らず、駐車場を通り抜けて行く車を見る。急いでいる様子で、人や車と接触しそうな危険な場面もよく目にする。時間と気持ちに余裕を持ち、信号を守って運転してほしい。
- ⑨ 部活や塾帰りの飲食は今どきの風景だが、周りのお客さんへの配慮や片づけのマナーアップを！

あいさつ

- ⑨ お互いに気持ち良くなり、頭を下げしてくれるだけでもうれしい。人がつながるための最初の言葉なので、自分から積極的にあいさつしたい。

いじめ

- ㊦ 昔もあった。誰にも言えなかったが、誰かが気付いてくれた。今は陰湿で見えない。
- ⑨ いじめを見たり耳にした時、何とかしたい気持ちと、見て見ぬふりをしたい複雑な気持ち。一人ではなく、先輩や先生、友だちの力も借りて解決したい。

「このごろの子は…」という大人の発言

- ⑨ その後には必ず良くない言葉が続く。すべてをひとくくりにするのは偏見で、嫌な気持ちになる。個人を見てほしい。

⑨：高校生 ㊦：観音寺マナーアップ会員 ⑨：全員

家庭や学校、地域でも話し合ってみてください

かんおんじタウン情報

12/16 遊びや体験、たくさんしたよ

子育て支援団体と企業等の連携を深めようと開催された三観こどもまつり。約70団体が参加して、市民会館や駐車場でステージ部や10種の交流部、5種の体験部、食べ物コーナーなどさまざまな催しがありました。三豊と観音寺の子どもたちと保護者が大勢参加し、昔遊びやパン作りなどに目を輝かせて楽しい時間を過ごしていました。



12/22 強い気持ちで防災訓練

訓練や体験を通して災害意識を持ち、災害発生時に適切な対処ができるようにと、豊浜小学校で防災訓練が行われました。三観広域南消防署員や日本赤十字社香川県支部職員などの協力の下、約420人の参加者は真剣な表情で体験したり見入ったり。災害時には、自分たちの生命は自分たちで守ろうという強い気持ちが伝わってきた訓練でした。



12/27-28 思い出の市民会館に別れ

コンサートや発表会、講演会、式典など数多くの行事を支えてくれた市民会館。感謝を込めた閉館イベントが2日間にわたり開催され、31団体が大ホール最後の舞台を盛り上げました。中ホールでも絵画などの作品展があり、訪れた人に感動を与えました。(中ホールと会議室は3月21日まで使用できます)



1/4~15 児童の作品を通して交流深める

昭和新山や真狩川など雄大な風景や学校での様子など、姉妹都市真狩村の児童が描いた絵画27点が、市役所1階ロビーに展示されました。小学生の作品を通じて交流を深めようと始められた作品展は、ことしで3回目。真狩村では、常盤・柞田・粟井小学校の児童の絵画や習字、硬筆など38点が巡回展示されています。



1/8 法務大臣賞受賞の喜びを報告

第62回社会を明るくする運動作文コンテストで、萩原小学校5年生の井上未海さんの「人は変わる」が、最優秀賞に選ばれ法務大臣賞を受賞しました。井上さんは、7日に法務省で谷垣法務大臣から手渡された賞状やトロフィーを手に、白川市長に受賞を報告。白川市長は「素晴らしい作文に勇気づけられ明るい気持ちになりました」と、受賞をたたえ祝福しました。



1/10 一筆に思いを込めて

長年続いている紀伊小学校の書き初め大会で、全校生徒64人が一斉に筆を動かし、引き締まった気持ちで新年をスタートさせました。普段から、書写を通して相手を思って心を込めて書くことの大切さや、書のぬくもりを学んでいる子どもたち。真剣な表情からは、文字どおり希望があふれていました。





こんにちは

平成24年2月生まれ



Hello Kids!!

ハローキッズ!! 1歳おめでとう♡



満1歳の子どもを募集

2月1日から2月28日まで5月生まれの子どもを募集します。ただし、応募多数の場合は先着順になります。



寒川 琴愛ちゃん

父 雄太さん 母 麻祐さん
(粟井町)



高橋 ななみちゃん

父 卓也さん 母 裕美さん
(観音寺町)



宝田 栞奈ちゃん

父 雅人さん 母 摩紀江さん
(豊浜町箕浦)



間 渕 央聖ちゃん

父 吉樹さん 母 真紀さん
(瀬戸町)

学校給食 食育コーナー

学校給食課 ☎ 57-6660

おいしい旬の冬野菜をたっぷり食べましょう

野菜は、霜が降りると寒さに耐えるために多くの糖分を蓄積して甘みが増し、さらにおいしくなります。

レタスに次いで香川を代表するブロッコリーも旬の野菜の一つ。地元産は茎まで柔らかく、甘味があるのが特徴です。栄養的にもとても優秀で、カロテンやビタミンC、鉄、食物繊維が豊富に含まれています。特にビタミンCはレモンの約2倍で、1回に使う量で比べると、野菜のナンバーワンを誇ります。ゆでてサラダやシチュー、グラタンなど洋風料理に使われることが多いブロッコリーですが、ゴマやかつお節としょうゆであえてもおいしく食べることができます。

おいしい旬の野菜をしっかり（1日350g以上）食べて、健康な体をつくりましょう。

今月は簡単に作れて、子どもに大人気のブロッコリーのサラダを紹介します。



<献立>

- ★ひじきスパゲッティ
- ★ブロッコリーとリンゴのサラダ
- ★大学イモ ★牛乳

ブロッコリーとリンゴのサラダ

(豊浜小学校の献立より)

材 料 (4人分)

ブロッコリー…200g、リンゴ…60g、
ハム…2枚、調味料(薄口しょうゆ…
大さじ1、サラダ油…大さじ1、リン
ゴ酢…大さじ1と1/3、砂糖…小さじ
1、コショウ…少々)、ゴマ…大さじ
1と1/2

作り方

- ①ブロッコリーは食べやすい大きさに切る。芯の部分も皮をむいて3センチの長さの薄い短冊に切る。
- ②鍋に湯を沸かして塩を加え、①を色よくゆでて冷ます。
- ③リンゴはいちょう切りにして塩水につけた後、ザルにあげて水気をきる。
- ④ハムは半分に切って5ミリの千切りにする。
- ⑤ボールに調味料とゴマを入れてドレッシングを作り、②③④を加えてあえる。

種 = 種目 料 = 参加費用 受 = 受付期間 主 = 主催 注 = 注意 申 = 申込方法・申込先 問 = 問合せ

市民会館を閉館します



市庁舎等の建て替えに伴い、観音寺市民会館を閉館します。利用できるのは、左記の日までです。ご不便をおかけしますが、皆様のご理解とご協力をお願いします。

中ホール・会議室

3月21日(木)まで

注 大ホールの使用は12月28日

で終了しました。

新しい市民会館は、平成27年度に完成予定です。

問 市民会館 ☎23-3939

市有財産(車両)の売り払い



次の市有財産を一般競争入札により売却します。
入札物件 バス1台

入札期日・場所

2月27日(水)午前9時から、電算センター3階コンピュータ会議室

入札保証金 免除

受 2月8日(金)～25日(月)

(土・日曜日、祝日は除く)

注 必要書類は総務課管財契約係で渡します。

申 総務課管財契約係

☎23-3900

平成25年度

放課後児童クラブ募集

生涯学習課

☎23-3943

平成25年度に利用を希望する人は、申請してください。平成24年度から引き続き希望する人も、申請が必要です。



所 観音寺南なかよし教室、高室なかよし教室、常磐

なかよし教室、柞田なかよし教室、豊田なかよし

教室、大野原子どもセンター

教室、豊浜にじ教室

市立の小学1年生～3年生の留守家庭の児童

対 市立の小学1年生～3年生の留守家庭の児童

受 2月8日(金)まで

(土・日曜日を除く)

注 保育料等は問い合わせてください。

申 申請に必要な書類

○申請書(児童1人につき1枚)

○同居家族が放課後留守であることが証明できるもの(就労証明書または健康保険証(国保は不可)、医師の診断書など)

○調査表(2種類)

○申請書等の配布場所・提出先

○生涯学習課

午前8時30分～午後6時

○大野原分室・豊浜分室

午前8時30分～午後5時15分

○放課後児童クラブ各教室(豊田なかよし教室を除く)

午後2時～午後6時

○市ホームページからもダウンロードできます。

放課後児童クラブ

指導員募集

対 小学校教諭、幼稚園教諭、保育士の資格がある人、経験者歓迎

(週2日から4日程度、1日4時間勤務できる人)

数 若干名

持 履歴書

受 3月1日(金)～8日(金)

(土・日曜日、祝日を除く)

申 生涯学習課

☎23-3943

子ども・重度心身障害者等・ひとり親家庭等医療費支給資格者証を持っている皆さんへ

条例の改正に伴い、平成23年8月1日以後に受けた医療費について、自己負担分の支給申請は、診療月が1年を越えても請求できるようになりました。医療費支給申請書が未提出の人は、提出してください。

注 高額医療費の支給申請の関係で、2年以内の請求をお願いします。

問 健康増進課医療係

☎23-3927

変更手続きを忘れずに

軽自動車所有者の住所・名義変更や廃車

軽自動車税は、登録を抹消しない限り毎年課税されます。車検切れなどで車に乗っていない場合も同じで、平成25年度軽自動車税は、平成25年4月1日の時点で

車を所有している人が納めなければいけません。所有者が市外へ転出した

り死亡した場合は、早めに住所・名義変更や廃車の手続きをしてください。

大野原支所 ☎54-5700

豊浜支所 ☎52-1200

伊吹支所 ☎29-2111

	手 続 先	
	転出した場合	死亡した場合
原動機付自転車 (125cc以下のバイク)	転出先の市区町村	市税務課または各支所
小型特殊自動車 (トラクター・コンバイン等)	市税務課または各支所	
軽自動車	転出先の 軽自動車検査協会	軽自動車検査協会 香川主管事務所 ☎087-870-6676
自動二輪 (125ccを超えるバイク)	転出先の運輸支局	四国運輸局香川運輸支局 登録関係ヘルプデスク ☎050-5540-2075

問 税務課収納係

☎23-3922

大野原支所

☎54-5700

豊浜支所 ☎52-1200

伊吹支所 ☎29-2111

[時] = 日時 [所] = 場所 [講] = 講師 [内] = 内容 [対] = 対象 [数] = 募集人数 [持] = 持参物

定期監査等の結果

監査委員事務局

☎ 23-3947

地方自治法第199条第4項および第7項の規定に基づき定期監査等を実施したため、同条第9項の規定により公表します。

平成24年12月20日

監査委員 佐伯 文男

監査委員 高橋 照雄

○監査期間

平成24年10月9日～

平成24年11月22日

○監査対象

政策部、市民部、健康福祉部、経済部、教育部、財政援助団体（社会福祉法人観音寺市社会福祉協議会、公益社団法人観音寺市シルバー人材センター）

○監査の留意点

財務に関する事務の執行が、関係法令等に基づき適正かつ効率的に行われているかに重点を置き、行政監査的な観点からも実施しました。

○監査の結果

予算の執行ならびに事務処理は、関係法令等に準拠しており、おおむね適正に処理されているものと認め

られました。一部検討を要する事項については、意見を付し、今後とも厳正かつ適切な事務の執行に留意されるように要望しました。

有機農産物生産振興
対策事業補助金の申請

たい肥生産者から、完熟牛ふんたい肥やパークたい肥、もみ殻たい肥を購入し、観音寺市有機農産物生産振興対策事業補助金の交付を受ける耕種農家の人は、申請をしてください。

補助対象期間

平成24年3月1日(木)～

平成25年2月28日(木)

受 2月1日(金)～3月1日(金)

(土・日曜日、祝日を除く)

申 JA香川県常磐支店営農

経済課および各支店、J

A香川豊南農産店舗および各支所

(申請書は農林水産課と

大野原支所、豊浜支所に

もあります)

注 たい肥散布後は速やかに

耕起するなどして、周辺

環境に配慮してください。

農林水産課

問

☎ 23-3931

明るい選挙
啓発ポスター作品展



市内の小・中学校児童生徒の作品50点を展示します。

時 2月27日(水)～3月5日

(火)午前9時～午後5時

(3月5日は午後4時まで)

所 共同福祉施設展示ホール

問 選挙管理委員会事務局

☎ 23-3945

宝くじの助成を受けました

市民課市民生活係

☎ 23-3924



(財)自治総合センターが行っている宝くじの助成を受け、高屋町の明下自治会が長胴太鼓を購入しました。この事業は、コミュニティ団体へ助成をすることで、コミュニティ活動の健全な発展を図り、宝くじの普及広報を行うためのものです。

資源回収予定

時	2月10日(日)
所	萩原小学校、豊浜中学校
時	2月26日(火)
所	伊吹小・中学校



ごみの収集状況(12月) (単位: トン)

種類	平成23年	平成24年	増減
可燃ごみ	1,025.44	883.80	△ 141.64
新聞	37.82	40.18	2.36
雑誌・ざつ紙	37.03	32.19	△ 4.84
段ボール	23.25	20.75	△ 2.50

引越しは日通

フリーダイヤル 0120-154022

日通は実績 No.1!!

お見積、お申し込みは
ホームページまたはフリーダイヤルへ!

<http://www.nittsu.co.jp/>

With Your Life

日本通運 NIPPON EXPRESS

観音寺支店 観音寺市柞田町甲607番地

種 = 種目 料 = 参加費用 受 = 受付期間 主 = 主催 注 = 注意 申 = 申込方法・申込先 問 = 問合せ

健康コーナー

ヒブワクチンの追加接種
時期が変わりました



追加接種は「おおむね1年の間隔」とされていますが、「3回目接種後7カ月〜13カ月の間に1回接種」に変わりました。

予診票等を郵送しますので、追加接種時期に保健センターへ連絡してください。

保健センター
☎ 23-3964

3月1日(金)〜7日(木)
子ども予防接種週間

保健センター

☎ 23-3964

子ども予防接種週間の期間中、各医療機関で通常の診療時間には予防接種が受けにくい人に対して、予防接種や相談を受け付けます。入園や入学など新しい生活が始まる前に体調を整え、

この機会に予防接種を受けましょう。

各医療機関の実施日時、市ホームページでも確認できます。

必ず、各医療機関で事前予約をしてください。

男性料理教室

時 2月6日(水)

午前9時30分〜午後1時

所 保健センター

時 2月7日(木)

午前9時30分〜午後1時

所 大野原いきいきセンター

時 2月8日(金)

午前9時30分〜午後1時

所 豊浜福祉会館

数 各教室30人

持 (定員を超えた場合は抽選)

持 100円、エプロン、三角巾

受 各教室3日前まで

主 市食生活改善推進協議会

申 問 保健センター

☎ 23-3964



献血に協力してください

時 2月8日(金) 午前9時30分〜午前11時30分、午後零時30分〜午後4時

所 観音寺市役所ロビー

主 観音寺ライオンズクラブ

時 2月20日(水)

午前10時〜午後1時

所 大野原いきいきセンター

主 大野原地区献血推進協議会

安全な輸血のため400ミリ献血に協力してください。



がんを知る講演と映画会

第一部 講演

「がんと向かい合う生き方」

高松赤十字病院

副院長 吉澤潔先生

第二部 上映

「エンディングノート」

2月2日(土) 午後零時30分開演、午後1時30分開演

所 綾歌総合文化会館アイレックス大ホール

数 1,000人

問 香川県健康福祉総務課

☎ 087-832-3261

感染性胃腸炎(ノロウイルス) に注意!!

この冬は、過去20年間で感染性胃腸炎の報告数が最高になっています。熱はそれほど出ませんが、吐き気やおう吐、下痢、腹痛の症状があります。通常1〜2日で症状はおさまり、後遺症もなく治ります。ただし、抵抗力が弱い高齢者や乳幼児などは、下痢による脱水症状を起こしたり、重症化したりすることがあります。早めに医療機関を受診しましょう。

予防は
せっけんと流水で
しっかり手洗い!!



手首や親指、指の間なども忘れずに!

三豊総合病院健康教室

● 食べて治してハッピーライフ
丈夫な骨づくり

時 2月8日(金)

午後2時〜午後3時

内 健康学習 骨折を防いで寝たきり予防(骨量測定

無料) / 骨を鍛える運動

レッスン(動きやすい服装)

時 2月22日(金)

午前10時〜正午

内 調理実習 いつもの食事

に一工夫、コツコツ貯め

ようカルシウム

料 実費600円

会福祉制度 / 腎不全の治療法
時 2月21日(木)
午後3時30分〜午後5時

● 夜間糖尿病教室
運動療法(まっぷ)使用

時 2月14日(木)

午後6時〜午後7時

数 10人

● 男性の調理実習

バイキング(選んで作って食べよう)

時 2月6日(水)

午前10時〜午後零時30分

料 実費600円

注 各教室とも予約が必要

申 問 三豊総合病院企業団健康管理センター

☎ 52-2726

● 腎臓病教室
腎臓病とサプリメント / 社

時 = 日時 所 = 場所 講 = 講師 内 = 内容 対 = 対象 数 = 募集人数 持 = 持参物

スポーツ行事

月 日	行 事
2 / 11	観音寺市スポーツ少年団本部長杯 ミニバスケットボール大会 8:30～/大野原会館 西日本ドッジボール大会 9:00～/市立総合体育館
16	香川県小学生バレーボール 優勝大会 (男子会場) 8:30～/市立総合体育館
17	香川県実年者バレーボール大会 9:00～/市立総合体育館ほか
3 / 2 3	市長杯西日本ジュニア サッカー大会 9:00～/総合運動公園
3	第16回OHK香川県小学生 バレーボール新人大会 (男子会場) 8:30～/市立総合体育館
10	市内混合バレーボール大会 9:00～/大野原会館 西日本ドッジボール大会 9:00～/市立総合体育館

スポーツ情報

参加者募集健康づくり
なわとび大会

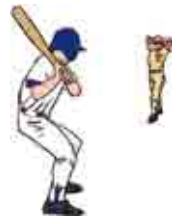
○個人の部
前とび、後ろとび、交差
とび、二重とび
○団体の部
長なわとび(12～15人)
8の字とび(12～15人)
時 2月24日(日)
午前9時から
所 市立総合体育館
対 小学生以上
持 なわとび、体育館シュー
ズ、タオルなど
受 2月8日(金)まで
申 市民スポーツ課
☎ 23-3941

平成25年度観音寺中学校
夜間照明施設の開放

利用を希望する場合は、
申請してください。
○開放施設
観音寺中学校運動場
○利用可能校区
観音寺南小学校と観音寺
東小学校区内
○利用種目
ソフトボール、サッカー
○開放期間
4月～平成26年3月
午後7時～午後10時
受 2月12日(火)～
3月4日(月)
申 市民スポーツ課
☎ 23-3941

登録チーム募集
平成25年度観中ナイター
ソフトボールリーグ戦

5月から9月末までの予
定で、リーグ戦が行われま
す。参加チームの登録を受
け付けます。
受 2月12日(火)～
3月4日(月)
申 市民スポーツ課
☎ 23-3941



お知らせ

司法書士無料相談会

時 2月2日(土)
午前10時～午後3時
所 働く婦人の家
内 相続相談(相続登記、遺
産分割、遺言)、登記相談
(売買、贈与、名義変更)、
その他身近な法律相談
料 無料
問 香川県司法書士会
☎ 087-821-5701

土地の筆界(境界)
に関する相談所

時 2月21日(木)
午前10時～午後5時
所 高松法務局観音寺支局
受 2月12日(火)～15日(金)
に、電話で申し込み(申
し込み多数の場合は、期
間内でも締め切ることが
あります)
申 高松法務局筆界特定室
☎ 087-851-6384

自動車の検査や
登録手続きはお早めに

四国運輸局香川運輸支局
年度末は窓口が大変混雑
します。自動車の検査や廃
車、名義変更などは、早め
の手続きをお願いします。

問い合わせ先

検査について	☎ 087-882-1355
登録について	☎ 050-5540-2075
自動車税について	☎ 087-881-3858
軽自動車について	☎ 087-870-6676

(香川県県税事務所)
(軽自動車検査協会)

自衛官採用試験

区 分	対 象	受付期間	試 験 日
予備自衛官補	一般=18歳以上34歳未満 技能=18歳以上で、保有する 技能に応じ53歳～55歳未満	4月3日(水) まで	4月12日(金) ～15日(月)の間
一般幹部候補生 (音楽、飛行要員含む)	大卒程度=22歳以上26歳未満 院卒程度=20歳以上28歳未満	2月1日(金) ～4月26日(金)	5月11日(土)
歯科・薬剤科幹部候補生	歯科=20歳以上30歳未満 薬剤科=20歳以上28歳未満		5月17日(金)
医科・歯科幹部自衛官	医師免許または歯科医師免許 を取得している者		

申 自衛隊観音寺地域事務所
☎ 25-6122



種 = 種目 料 = 参加費用 受 = 受付期間 主 = 主催 注 = 注意 申 = 申込方法・申込先 問 = 問合せ

チャリティコンサート 『千の音色でつなぐ絆』



〜東日本大震災を
風化させないために〜

時 2月28日(木)

午後6時30分開演

所 豊浜中央公民館

(豊浜支所の西隣)

内 陸前高田市の被災松など

で製作したバイオリンによる演奏リレー、被災地

映像の上映、ピアノ演奏、コーラス

料 無料

問 観音寺市国際交流協会

☎090-3189-0058

ひきこもり親の会

ひきこもりの状態にある青年期の子どもを持つ親が集まり、悩みや困っていることを話し合いながら親とすることができることを学びます。

時 毎月第4金曜日午後1時

所 香川県精神保健福祉センター4階会議室

(事前予約が必要)

申 香川県ひきこもり地域

支 援センターアンドンテ

☎087-804-5115

第11回讃岐うどんつるつる

ソーデーウォーク

時 4月6日(土) 崇徳上皇

へんろ道コース

4月7日(日) 瀬戸大橋・

万葉の島コース

出発は距離に応じて午前

7時30分〜午前10時の間

所 JR坂出駅前市民広場集合

5km、10km、20km、35km

料 一般11,500円(5

kmコースは1,000円)

中学生1800円(5km

コースは500円)

小学生以下1100円(保護

者同伴)

受 3月9日(土)まで

注 申し込み方法や当日の集

合時間など詳しくは、問

い合わせてください。

申 同実行委員会

☎0877-45-4401

就農相談窓口

時 2月13日(水)〜15日(金)

午後1時〜午後4時

所 香川県西讃農業改良普及

センター相談室

対 新規就農を予定の人、就

農5年以内の人

申 香川県西讃農業改良普

及センター ☎62-3075

介護ベッドでの事故

に注意

消費者庁によると、介護ベッド用手すり(サイドレールなど)による重傷・死亡事故が、平成19年度から約5年間で58件報告されています。そのうち死亡事故は29件にものぼり、原因の多くは、利用者の首が手すりの隙間やベッドボードと手すりの隙間に挟み込まれたことによるものです。

各製造事業者は、事故の危険性がある製品に対し、隙間を埋めたり、逆向き取り付けを防止したりする部品を配布しています。

利用者や介護者などは、危険な部分がないか確認し、隙間に頭や首などが入り込む恐れのある製品を使用している場合は、部品を取り付けるなどの対策が必要です。

消費生活に関する相談は

西讃県民センター

☎25-5135

商工観光課商工係

☎23-3933



Library News

図書館だより



休館日	中央図書館	4・11・18・19・20・25日
	大野原図書館	4・11・12・18・25日
	豊浜図書館	4・5・11・18・25日

〔中央図書館は19日(火)・20日(水)、大野原図書館は12日(火)、豊浜図書館は5日(火)を資料整理のため休館します〕

中央図書館

★おはなし会	2日(土)	13:30~14:10
	23日(土)	13:30~14:10
★英語のおはなし会	26日(火)	11:00~11:30
★つぼみ愛書会	15日(金)	13:30~
丸谷オー 著	「月とメロン」(文藝春秋)	

大野原図書館

★おはなし会	9日(土)	14:00~15:00
★古典文学講座	16日(土)	9:30~11:30

豊浜図書館

★工作教室	2日(土)	13:30~14:30
新聞でエコバックをつくらう!		
★おはなし会	16日(土)	13:30~14:00
絵本「じごくのラーメンや」ほか		

図書館マナーアップ

ひと言メモ

〜図書館を気持ちよく
利用していただくため〜
ちょっとの気づかいと小さな優しさをお願いします。

図書館の資料は市民の大切な財産です。借りた本が破れたり、すでに破れていたりしたときは、セロテープなどで補修せずに、直接、図書館員に知らせてください。

開運! パワースポット特集



ことしは伊勢神宮の式年遷宮の年
元気を与えてくれるパワースポット
の本を集めました

今月のおすすめ本



「板チョコ1枚から作るかわいい
チョコレートのお菓子」
著:若山曜子 出版:主婦の友社
バレンタインにいかがですか

相談あれこれ

相談日は、都合により変更することがあります。

- 交通事故相談** ☎23-3924 〔時〕13日(水)・27日(水)午前10時～正午 〔所〕社会福祉センターふれあい相談室 〔講〕弁護士
- 年金相談** ☎0877-62-1661 〔時〕20日(水)午前10時～午後3時 〔所〕市民会館第4会議室 〔講〕日本年金機構善通寺年金事務所の相談員 要予約
- 街角年金相談・手続き** ☎087-811-6020 〔時〕6日(水)午前10時～午後3時 〔所〕市役所本庁地下会議室 〔講〕街角の年金相談センター高松の相談員 〔持〕事前に問い合わせ
- 人権相談** ☎23-3928 〔観音寺〕 〔時〕8日(金)午前10時～午後3時 〔所〕ふれあい文化センター／大野原 〔時〕14日(木)午前10時～午後3時 〔所〕大野原いきいきセンター／豊浜 〔時〕12日(火)午前10時～午後3時 〔所〕豊浜福祉会館会議室1
- 家庭児童相談・女性相談** ☎23-3957 〔時〕土・日・祝を除く毎日午前8時30分～午後4時 〔所〕社会福祉センター家庭児童相談室
- 母子自立相談** ☎23-3957 〔時〕土・日・祝を除く毎日午前8時30分～正午 〔所〕社会福祉センター家庭児童相談室
- 児童相談** ☎23-3957 〔時〕13日(水)午後1時30分～午後5時 〔所〕社会福祉センター家庭児童相談室 〔講〕県の専門相談員 要予約
- 身障相談 観音寺** ☎23-3963 〔時〕7日(木)・21日(木)午前10時～正午 〔所〕社会福祉センター身障者会議室／大野原 ☎54-5700 〔時〕7日(木)午前10時～正午 〔所〕大野原いきいきセンター会議室／豊浜 ☎52-1200 相談員が電話で受付後、家庭へ訪問。支所などでの相談可
- 理学療法訓練日** ☎23-3963 〔時〕17日(日)午前10時～午後4時 〔所〕大野原いきいきセンター
- こころの健康相談** ☎23-3963 〔数〕先着各3人 〔時〕6日(水)午後1時～午後3時 ○司法書士の法律相談 〔所〕中央公民館第1講習室 ○保健師のこころの健康相談 〔所〕社会福祉センターふれあい相談室
- 法律相談** ☎25-7773 〔数〕先着12人 〔時〕12日(火)・26日(火)午前10時～午後3時 〔所〕社会福祉センターふれあい相談室 〔講〕弁護士
- 心配ごと相談 観音寺** ☎25-7773 〔時〕5日(火)・19日(火)午後1時～午後3時 〔所〕社会福祉センターふれあい相談室／大野原 ☎54-5714 〔時〕7日(木)・21日(木)午前10時～正午 〔所〕大野原いきいきセンター／豊浜 ☎52-1212 〔時〕5日(火)・19日(火)午前10時～正午 〔所〕豊浜福祉会館会議室2
- 福祉人材無料職業相談** ☎25-7773 〔時〕土・日・祝を除く毎日午前9時～午後4時 〔所〕市社会福祉協議会
- さぬき若者サポートステーション** ☎0877-58-1080 〔時〕6日(水)午前10時～午後4時 〔所〕観音寺市中央公民館2階会議室 〔内〕就職相談など 〔対〕15～39歳の人とその家族
- 少年相談やまびこ・いじめ相談** ☎23-0900 〔時〕土・日・祝を除く毎日午前8時30分～午後5時 〔所〕少年育成センター
- 行政相談** ☎23-3915 〔時〕15日(金)午後1時30分～午後4時 〔所〕働く婦人の家

消防だより

山火事を防ぎましょう

日本国土の約65%は森林です。森林は、地球温暖化防止のための二酸化炭素の吸収源として、私たちの生活に大切な役割を果たしています。

ところが、森林はいったん火災などで失われると、その大切な機能が回復する

までに、何十年もの年月と多大なコストが必要になります。

山火事のほとんどは、冬場、森林内に落ち葉や枯れ草が多くなり、空気の乾燥や季節風による自然条件から、燃えやすい状態になることに加え、枯れ草焼きなどの不注意により発生しています。私たち一人ひとりが、火

南消防署 ☎2412119

の取り扱いに注意することで山火事を未然に防ぐことができます。かけがえない貴重な森林を守るため、皆さんのご協力をお願いします。



火災・救急件数 1/1 12/31

救急 26件 2,774件

あたたかい心ありがとうございました

社会福祉法人 観音寺市社会福祉協議会
12月1日～31日(敬称略)

香典返し

- | | |
|---------------|---------------|
| 合田 清和=豊浜町和田 | 宝田 博幸=豊浜町和田 |
| 高橋 健治=三重県四日市市 | 山下 春恵=大野原町萩原 |
| 田中 充久=本大町 | 〔一般寄付〕 |
| 獅々堀幸男=池之尻町 | (有)多田組=植田町 |
| 大西ヤスエ=出作町 | 〔チャイルドシート寄付〕 |
| 重信 道和=流岡町 | 谷井 克敏=吉岡町 |
| 大西 康央=観音寺町 | 紀伊 美恵=大野原町大野原 |

- 家事手続案内** ☎25-2619 〔時〕土・日・祝を除く毎日午前9時～午前11時30分、午後1時～午後4時30分 〔所〕高松家庭裁判所観音寺支部
- 市長相談** ☎23-3915 〔受〕随時受付 要予約

日	月	火	水	木	金	土
<p>医 休日当番医 歯 休日当番歯科医 (9:00～12:00) 薬 休日当番調剤薬局 保 保健センター い 大野原いきいきセンター ふ 豊浜ふれあい会館 豊 豊浜福祉会館</p> <p>共 共同福祉施設軽運動室 常 常盤総合コミュニティーセンター 伊 伊吹公民館</p> <p>愛 愛育会行事</p>			<p>い いさいき健康ひろば 運動器具を使って健康づくり・体力づくりをしましょう! い 月～土曜日(日曜、祝日休み) 9:00～12:00 13:00～16:00</p>		<p>1 い びよびよクラブ 9:30～11:30</p>	<p>2 </p>
<p>3 医 松井病院 村黒町 ☎23-2111 歯 豊永歯科クリニック 吉岡町 ☎25-9664 薬 きづな調剤薬局 村黒町 ☎24-4976 快生堂豊浜調剤薬局 豊浜町 ☎56-3260</p>	<p>4 保 プレママ広場 10:00～12:00 あぶあぶひろば 10:00～12:00</p>	<p>5 保 健康栄養相談 9:30～11:00 い びよびよクラブ 9:30～11:30</p>	<p>6 い 健康栄養相談 9:30～11:00 ふ ふれあい広場 9:30～11:30 保 男性料理教室 9:30～13:00 豊 のびのび教室 13:30～15:00</p>	<p>7 い はつらつ会 9:00～11:00 男性料理教室 9:30～13:00 豊 健康栄養相談 9:30～11:00</p>	<p>8 い びよびよクラブ 9:30～11:30 豊 男性料理教室 9:30～13:00 ふ 筋力つげん～教室 13:30～15:00 献 献血 市役所ロビー 9:30～11:30 12:30～16:00</p>	<p>9 </p>
<p>10 医 三野小児科医院 吉岡町 ☎25-7788 歯 うすき歯科医院 豊浜町 ☎52-6150 薬 石川薬局 観音寺町(南) ☎25-3884 第健調剤薬局 豊浜町 ☎56-3477</p>	<p>11 医 小林整形外科医院 柞田町 ☎25-7311 薬 快生堂くいた調剤薬局 柞田町 ☎24-1339 ケイ・アイ薬局 豊浜町 ☎52-1818</p>	<p>12 い びよびよクラブ 9:30～11:30 愛 常 茶話会 10:00～12:00 保 10カ月児相談 (旧観音寺市H24年4月生まれ) 13:15～13:45 豊 シニアエアロビクス 13:30～15:00</p>	<p>13 ふ ふれあい広場 9:30～11:30 保 1歳6カ月児健診 (旧観音寺市H23年7月～8月5日生まれ) 13:30～14:15</p>	<p>14 い はつらつ会 9:00～11:00 保 もぐもぐレッスン 10:00～11:30</p>	<p>15 い びよびよクラブ 9:30～11:30 共 のびのび教室 13:30～15:00</p>	<p>16 </p>
<p>17 医 森内科医院 八幡町 ☎25-7363 歯 パール歯科クリニック 南町 ☎25-8025 薬 こぐま薬局 八幡町 ☎56-0001 ケイ・アイ薬局 豊浜町 ☎52-1818</p>	<p>18 保 育児相談 9:30～11:00 あぶあぶひろば 10:00～12:00 骨密度測定 要予約 13:30～15:00 い のびのび教室 13:30～15:00</p>	<p>19 い びよびよクラブ 9:30～11:30 伊 健康相談 13:00～14:30</p>	<p>20 ふ 育児相談 9:30～11:00 ふれあい広場 9:30～11:30 保 3歳児健診 (旧観音寺市H21年7月生まれ) 13:30～14:15 献 献血 大野原いきいきセンター 10:00～13:00</p>	<p>21 い はつらつ会 9:00～11:00</p>	<p>22 共 ゆう酸素リフレッシュ体操 9:30～11:30 い びよびよクラブ 9:30～11:30 保 3カ月児健診 (旧観音寺市H24年11月生まれ) 13:30～14:15 ふ 筋力つげん～教室 13:30～15:00</p>	<p>23 </p>
<p>24 医 国土外科医院 古川町 ☎25-0290 歯 まなべ歯科医院 豊中町 ☎62-6480 薬 姫浜調剤薬局 豊浜町 ☎52-1733</p>	<p>25 保 あぶあぶひろば 10:00～12:00 い 10カ月児相談 (大野原町・豊浜町 H24年4月・5月生まれ) 13:15～13:45</p>	<p>26 い びよびよクラブ 9:30～11:30</p>	<p>27 ふ ふれあい広場 9:30～11:30 い さわやか栄養教室 9:30～13:00</p>	<p>28 い はつらつ会 9:00～11:00 3歳児健診 (大野原町・豊浜町 H21年7月・8月生まれ) 13:15～13:45 ふ ひまわりの会 13:30～16:00</p>		

※対象月の健康診査日に体調不良などで受診できない場合は、上記の問い合わせ先まで連絡してください。

※休日当番は、都合により変更することがあります。

今月の人口 (1月1日現在)

人口 63,705人 (外国人を含む)
 世帯数 24,149世帯
 男 30,610人 女 33,095人

2月の納税・納付

固定資産税・都市計画税 (4期)
 後期高齢者医療保険料 (8期)

納期限 2月28日(木)

納め忘れのないよう、便利な口座振替をぜひ利用してください。

ツイッター 観音寺市公式アカウント名 @kanonji_city

観音寺市の古墳文化

わんかじつか 椀貸塚古墳④ (大野原町)



▲残存する石室の羨道部入り口

平成21年度に石室入口部分が正式に発掘調査され、不明だった石室の全長(14.7m)や羨道部とその入り口を閉じた閉塞石や閉塞土の状況が明らかになりました。この調査で、横穴式石室墳の埋葬方法に関する貴重な情報を得ることができました。(次号に続く)

(閉塞石=石室を閉鎖する積み石や扉石)

生涯学習課文化振興係 ☎ 23-3943

