

あ な た と 市 政 を む す ぶ



広報  
No.54

# かんおんじ

# 4

2010 / 平成22年

April



目次

施政方針のあらまし .....	2・3
総合振興計画に基づく6つのまちづくり ...	4・5
合併5周年記念「NHKのど自慢」 公開生放送出場者および観覧者の募集 .....	6

お父さんどこかなあ

(関連記事13ページ)

# すべての人にやさしく、輝き続けるまちを目指して



## 施政方針のあらまし

3月定例会市議会の冒頭、白川市長は、市政運営についての所信を述べました。

わたしは、これまでの4年間で、新市の土台づくりを進めてきました。平成20年度からは「新市建設計画」を包含した本市まちづくりの総合的指針であります。観音寺市総合振興計画」に基づき、着実に市政を運営してきました。

今後、市民のさらなる一体感の醸成を図るなど、初心に立ち返り、この計画に沿って市民の視点に立つたまちづくりを進めます。地域の行事や会合への参加はもちろんのこと、職員が得た現場や市民の皆さまからの意見を庁内で再検討するなど、さらに多くの意見に耳を傾け、引き続き元気なまちの土台づくりに努め

ます。そして、わたしを先頭に職員一丸となって英知を結集し、この土台の上に柱を立てて梁（はり）を渡し、地域主権時代を迎えるにふさわしい、揺るぎない観音寺市の屋台骨をつくり上げます。

本市は昨年、国が進める定住自立圏構想の「中心市宣言」をしました。この構想は、魅力あるまちづくりを推進し、住み続けられるまちを維持しつつ、都市から地方への人の流れを創出し、地方圏の活性化を図ろうとするものです。西讃地域の中心都市としてリーダーシップを発揮し、周辺市との連携強化に努め、地域の一体的、持続的な発展を目指します。

その意味でも、本市の顔であります中心市街地のエリア内の都市機能を高める必要があります。そこで、

住環境や公共交通、商業集積などの調和を図りつつ、公共施設などの再配置を進めます。まず、人口密集地域の中心に小学校、幼稚園および保育所を再編統合し、文教ゾーンを整備したいと考えています。また、老朽化し、耐震強度が著しく劣る本庁舎や市民会館は、来訪者の利便性の向上と市民活動の活性化の促進などを考慮して、早期に建設整備を進めます。これらの施設は、合併特例債の活用期限であります平成27年度を目標に、計画的な整備に努めたいと考えています。

それでは、新年度に取り組む重点施策について説明します。

重点施策の第一は「市民が主役の元気なまちづくり」です。

まず、広報かんおんじの内容充実やケーブルテレビ

の活用を促進するとともに、現在のホームページに自動翻訳機能を導入するなど、すべての人に分かりやすい行政情報の提供に努めます。また、安全で安心な住みよい地域社会の形成に取り組む組織の中心となる自治会活動を支援します。

さらに、交流定住促進計画に基づき、持続可能な活力のあるまちづくりに努めます。計画推進にあたり、NPOや市内の企業などとの連携を図るとともに、市民活動を支援する体制を整備します。

次に、主要産業の一つであります農業は、農山漁村活性化プロジェクト支援交付金により、水路や農道などの整備を進めます。また、県営ため池等整備事業によるため池の堤体や放流機能などの整備を推進します。水産業の振興は、伊吹漁港の真浦地区に、引き続き防波堤などの整備を促進し、漁港機能の強化に努めます。次に、土地利用の適正化を図るため、都市計画マスタープランに基づき、都市計画区域と用途地域を見直

します。中心市街地は、地域コミュニティのよりどころとして重要な役割を担ってききました。市街地の再興を目指し、引き続き地域の皆さまとの連携を図ります。重点施策の第二は「心豊かで思いやりのある人づくり」です。

まず、子を持つ親の負担を軽減し、子育て支援を強力に推進するため、これまで6歳到達月までとした乳幼児医療費助成を、義務教育終了時まで拡充します。

次に、子どもたちの健康を願い、法定外予防接種の水痘ワクチンに加え、乳幼児に重篤な感染症を引き起こすインフルエンザ菌b型、いわゆるH bワクチン接種に対して助成をします。

新年度から5カ年計画でスタートする次世代育成支援行動計画の後期計画に基づき、子育て環境の整備と充実に努めます。また、保育需要の多様化に対応したサービスの向上を図るため、認可外保育施設の運営などに要する経費の一部助成を実施します。

学校等の再編は、本年2月に学校等再編対策室を設置し、再編整備を進めていく体制を整えました。今後は、観音寺市立学校再編計画検討委員会から答申された基本的な考え方を踏まえ、計画的に整備を進めます。また、株式会社中国銀行

観音寺支店跡の土地と建物を取得、改修し、地域文化に密着した市民参加型の市民美術館の整備を進めます。芸術文化に触れることで、豊かな感性が育成されるなど情操教育に寄与するものと考えています。

次に、伊吹診療所は、市内の二つの病院の協力を得て、これまでの週3回の医師派遣を5回に増やし、医療体制の充実を図ります。

選挙公約に掲げました校庭やグラウンドの芝生化と地域サロンの、早期実施に向け、管理運営体制などの調整に努めます。

重点施策の第三は「安心して住み続けられるまちづくり」です。

まず、のりあいバスの運行は、新たに回数乗車券を販売し、利用者の利便性を

高めます。また、市内小中学生の安全性などに配慮するため、通学時の乗車料金を無料にします。

次に、校舎などの耐震化は、学校等の再編を考慮しつつ、平成23年度の完了を目指して引き続き積極的に整備します。

水道事業は、旧市町からの4事業体を統合するため、新たに事業認可を取得し、一体的な施設整備をより効果的に進めます。そして、配水幹線や主要管路などの耐震化を図り、安定した水道水の供給に努めます。

さらに、渇水対策として、新規水源井戸の確保に取り組みとともに、県営水道区域への自己水の非常用送水ポンプの整備を進めます。

公共下水道事業は、公共下水道全体計画および事業計画を変更し、効率的かつ効果的に整備を進めます。ごみの処理は、一般廃棄

物処理基本計画を策定し、ごみの減量化、資源化および適正処理の計画的推進と地域美化の推進を一体的に考えます。また、市民の皆さまの協力により進めてい

ます環境整備に関する協力は、引き続き成果に応じて還元します。

本市の未来を見据えたまちづくりには、恵まれた環境と先人たちが築いてきた人間性豊かな地域社会を大切にすること、そして、市民が互いに尊重し合い、支え合いながら、地域の誇りと魅力を守り、育てていくことが不可欠であります。

わたしは、これまでの繁栄を支えた先人の足跡をしっかりと受け継ぎ、市民の皆さまとともに知恵を出し合い、ともに汗を流しながら、未来を切り開いていきたいと考えています。そして、すべての人が住みたい、住み続けたいと思うまちの実現を目指し、わたしの政治家としての基本理念であります「やさしさと元気印のまちづくり」を掲げ、力強く前進してまいります。

議員各位をはじめ、市民の皆さまの深い理解と協力を心からお願い申し上げます。平成22年度におけるわたしの施政の方針とします。

(要約)

# 総合振興計画に基づく6つのまちづくり

## 1 市民みんなで取り組む

### 「地域協働のまちづくり」

地域協働のまちづくり体制・制度の確立  
 ニューメディア広報  
 市政モニター



## 総合振興計画等進行管理

地域コミュニケーション・NPO活動等の充実  
 自治会活動支援  
 地域活動支援  
 まちづくり推進  
 合併5周年記念事業・式典  
 人権対策・男女共同参画の推進  
 人権・同和教育指導員設置  
 認め合う人権推進  
 補習学習指導  
 同和对策各種団体育成助成  
 人権啓発活動委託  
 男女共同参画推進

## 2 安全・安心で

### 「暮らしやすいまちづくり」

調和のとれた土地利用の推進  
 地籍調査  
 市街地の整備  
 都市計画見直し  
 まちづくり交付金事業

山村地域の振興  
 中山間地域等直接支払  
 林道・治山整備  
 離島地域の振興  
 高等学校通学航路費補助  
 離島交通対策  
 伊吹調整池建設  
 道路・交通網の整備  
 県営公共事業  
 地域活力基盤創造交付金道路改築  
 中央七間橋線改築  
 市道舗装新設・改築  
 橋りょう補修・更新  
 エコ・アダプトロード  
 のりあいバス運行  
 室本港湾改修  
 情報・通信基盤の整備  
 基幹ネットワーク運営管理  
 消防・防災体制の充実  
 災害対策  
 地域防災推進  
 消防ポンプ車整備

## 3 思いやりあふれる

### 「健康福祉のまちづくり」

県営急傾斜地崩壊防止対策  
 生活安全対策の充実  
 交通安全対策  
 交通安全施設整備  
 地域防犯推進  
 児童生徒等安全対策  
 消費生活推進  
 地方消費者行政活性化  
 住宅対策の充実  
 市営住宅環境整備  
 改良住宅環境整備  
 市営住宅明け渡し請求訴訟  
 地域住宅交付金事業

地域福祉の推進  
 民生委員活動  
 地区民生委員協議会活動推進  
 社会福祉協議会運営補助  
 保健・医療活動の充実  
 特定健診・保健指導支援保健師設置  
 女性特有のがん検診推進  
 特定健康診査  
 歯科保健指導モデル事業  
 予防接種  
 感染症対策  
 産科医等確保支援  
 救急勤務医支援

伊吹診療所運営  
 三豊准看護学院補助  
 児童福祉・子育て支援の充実  
 延長保育促進  
 地域子育て支援拠点事業  
 認可外保育支援  
 病後児保育  
 保育所食育推進  
 放課後児童健全育成  
 放課後子ども教室  
 母子保健地域活動  
 妊婦・乳児健康診査  
 特定不妊治療費助成  
 こんにちは赤ちゃん事業  
 子育てホームヘルプサービス  
 子ども手当・児童手当  
 子ども医療費助成  
 家庭児童相談室運営  
 母子家庭高等技能訓練促進費給付  
 母子等医療費助成  
 高齢者福祉の充実



## 高齢者福祉計画等策定

介護予防事業  
 地域密着型介護サービス給付  
 介護基盤緊急整備等特別対策  
 介護施設開設準備等特別対策  
 生きがい活動支援通所  
 配食サービス  
 地域自立生活支援  
 高齢者労働能力活用  
 高齢者就業機会開発  
 コミュニティ入浴

障害者福祉の推進  
 障害者自立支援給付  
 地域自殺対策緊急強化  
 発達障害児相談支援体制整備  
 相談支援  
 日常生活用具給付等  
 地域活動支援センター機能強化  
 障害者自立支援特別対策  
 心身障害者医療費助成  
 社会保障等の充実  
 生活保護扶助  
 生活保護システム更新  
 住宅手当緊急特別措置  
 国民健康保険  
 後期高齢者医療



## 4人と文化が輝く 「生涯学習のまちづくり」

生涯学習体制の確立と学習機会の拡充

市民講座

市民文化祭

地区公民館生涯学習

家庭教育支援

子ども体験活動

ブックスタート

図書館ボランティア推進

「子ども読書の街」づくり推進

幼児教育・学校教育の充実

幼稚園預かり保育

伊吹小学校教育環境充実

中学校講師派遣

児童洋上学習

教育相談

問題を抱える子ども等の自立支援

特別支援教育支援員設置

中学生海外派遣

原子力・エネルギー教育支援

外国青年招致

小学校・中学校施設耐震実施

中部中学校校舎改築

学校等再編

青少年の健全育成活動の推進

少年問題相談

地区青少年育成活動



青少年健全育成推進

地域文化の継承と文化芸術活動の推進

埋蔵文化財保存整備

芸術文化展開催

市民音楽祭開催

郷土資料館運営

市民美術館整備

生涯スポーツの推進

健康づくり推進

日本学生トライアスロン選

手権大会開催



市民スポーツ祭

豊浜総合体育館施設管理整備基金設置

市体育協会補助

体育指導委員会研修補助

国際交流・地域間交流活動の推進

国際交流

姉妹都市交流

## 5海・山・川の自然輝く 「快適環境のまちづくり」

環境保全活動の推進と景観形成

美しいまちづくり推進

住宅用太陽光発電システム設置整備

環境公害測定

河川等清掃補助

公園・緑地・水辺の整備

県営公共事業

琴弾公園・一の宮公園等施設管理

ふるさと緑化推進

都市公園等維持管理

萩の丘公園等維持管理

工業団地内公園等維持管理

上・下水道の整備

水道施設改良

水道施設耐震化

水道施設バックアップ化

配水池テレメーター更新

湧水対策

公共下水道全体計画 事業計画

農業集落排水処理施設維持管理

浄化槽設置整備

ごみ・し尿処理の充実

一般廃棄物収集運搬委託

清掃運搬施設整備

ごみ減量化対策

分別リサイクル推進



EMぼかし推進

生ごみ処理機設置

し尿処理施設維持管理

三観衛生組合負担金

墓地・斎場の整備

斎場維持管理

墓地整備

墓地公園整備

## 6豊かな地域資源を生かした 「いきいき産業のまちづくり」

農林業の振興

県営広域営農団地農道整備

県営湛水防除

県営中山間地域総合農地防災

県営ため池等整備

柞田幹線水路排水改良

農山漁村活性化プロジェクト

ト支援交付金事業

農地・水・環境保全向上対策

育成すべき農業者農地集積支援

土地利用型農業高度化支援

園芸かがわ産地構造改革総合対策

加工・業務用農産物安定供給

有害鳥獣駆除対策

森林整備

分収林管理

畜産共進会

水産業の振興

伊吹地域漁港整備

重要稚仔放流

水質調査

油濁被害防止機材整備

商工業の振興

商店街等活性化促進

中小企業融資預託

商工組合中央金庫貸付

商工会議所・商工会補助

工場等立地促進

農村地域工業等導入

子育て創生補助

観光の振興

観光宣伝

観光協会育成

道の駅運営管理

ちようさ会館運営管理

地域振興イベント推進

交流定住促進

雇用対策と勤労者福祉の充実

職業安定協会補助金

就労支援・子どもの健全育成

勤労者等住宅建設資金融資

預託

## 7計画推進のために

行政改革の推進

職員研修

行政評価実施

内部情報システム運営管理

住居表示整備

新庁舎建設推進

財務運営の効率化

財務諸表策定

固定資産評価替え

評価替えに係る標準宅地鑑定委託

地方税電子化

収納率向上特別対策

広域行政の推進

四国中央地域連携交流

定住自立圏形成

## 合併5周年記念

# 「NHKのど自慢」公開生放送出場者および観覧者の募集



「NHKのど自慢」の予選会と公開生放送があります。

予選会 5月1日(土) 本番 5月2日(日)

会場 市民会館大ホール

出演 ゲスト：氷川きよし、原田悠里

出場者：予選を通過した20組の皆さん

司会：松本和也アナウンサー

放送予定 5月2日(日)午後零時15分～午後1時

全国放送：総合テレビ・衛星第2テレビ  
ラジオ第1・国際放送



出場および観覧を希望する人は、下記の要領で申し込んでください。

### 出場申し込み方法 < 出場無料 >

「往復はがき」の往信用裏面に 郵便番号 住所 名前 年齢 職業 電話番号 歌う曲目と歌っている歌手名 選曲理由を、また返信用表面に返送先の 郵便番号 住所 名前を記入して申し込んでください。

注意 応募多数の場合は、定員250組を選出します。

一人(1グループ)1枚に限ります。

アマチュアに限ります(中学生以下は不可)。

曲目の変更はできません。

グループの場合は、全員の名前などの必要事項を書いてください。

あて先・締め切り

〒760-8686(住所記載不要)

NHK高松放送局

「のど自慢」出場係 4月2日(金)必着

お願い

車を利用する人は、なるべく乗り合わせて来てください。

### 観覧申し込み方法 < 観覧無料 >

「往復はがき」の往信用裏面に 郵便番号 住所 名前 電話番号を、返信用表面に返送先の 郵便番号 住所 名前を記入して申し込んでください。

注意 応募多数の場合は抽選になります。

はがき1枚で2人分の申し込みができます。

1歳以上の子どもも申し込みが必要です。

あて先・締め切り

〒760-8686(住所記載不要)

NHK高松放送局

「のど自慢」観覧係 4月12日(月)必着

\* 予選会の観覧は自由です(整理券は不要)

満席の場合は、入場できないこともあります。

### 問い合わせ先

「NHKのど自慢」係

087-825-0160(平日午前9時～午後6時)

ホームページ <http://www.nhk.or.jp/takamatsu/event/>

# 合併5周年記念事業および 検討委員を募集します

市民の皆さんが相互に交流を深め、自主的に地域づくりを進める活動で、合併5周年を強く印象つける事業を募集します。また、記念事業を審査検討する検討委員も募集します。

## 記念事業の募集

対象7月1日から平成23年1月31日までの期間に開催される事業で、次の公益的ソフト事業  
市民の融和を円滑に推進する事業  
環境保全や景観づくりの振興に関する事業  
子育て支援に関する事業 など  
応募資格次の要件を満たす非営利団体  
(政治活動や宗教活動を目的とする団体は除く)  
事務所または活動の拠点が市内にあり、構成員の3分の2以上が市内在住者である  
構成員が10人以上いる  
市民に開かれている  
代表者や運営方法を定款

や規約、会則で定めている独立した組織である  
記念事業の実施経費に対し、補助金を交付します。

## 検討委員の募集

資格市内に住所があり、無償で会議に出席できる人  
(本市議会議員および本市の職員は除く)

期間4月1日(木)～30日(金)  
(当日消印有効)

発表採択事業と検討委員は  
いずれも選考の上、直接  
代表者または本人へ通知  
します。

応募方法ホームページの合  
併5周年記念事業募集コ  
ーナーから応募用紙をダ  
ウンロード、または市役  
所総合案内所および各支  
所に設置の応募用紙を使  
用してください。

応募・問い合わせ先

〒768 8601(住所記載不要)

企画課企画調整係あて

0875 23 3917

0875 23 3920

☎0875 23 3920  
kikakuchosei@city.kanoni.lg.jp



## 4月1日から変わります 市の組織

変更前			変更後		
課・係名			課・係名		
人権推進課	人権推進係	23 - 3928	人権課	人権推進係	23 - 3928
人権教育課		23 - 3940		人権教育室	
農林水産課	農林係	23 - 3931	農林水産課	農林係	23 - 3931
	畜産係			畜産係	
	水産係			水産係	
土地改良課	土地改良係 地籍調査係	23 - 3932		土地改良事業室 事業係 地籍調査室	23 - 3932
監理課	契約係	23 - 3955	総務課	契約係	23 - 3900
	用地係		建設課	用地係	23 - 3935
	住宅係		都市整備課	住宅係	23 - 3955
大野原支所	市民係	54 - 5700	大野原支所	市民係	54 - 5700
	福祉保健係 建設経済係			業務係	
豊浜支所	市民係	52 - 1200	豊浜支所	市民係	52 - 1200
	福祉保健係	52 - 1204		業務係	52 - 1205
	建設経済係	52 - 1205			



大野原支所・豊浜支所のこれまでの福祉保健係の業務は、市民係で行います。  
電話番号が変更になっている部署がありますので、注意してください。  
人権課(変更前の人権推進課と人権教育課)と都市整備課は、本庁舎の2階へ移動しました。(下図)

【本庁舎2階】

総務課		都市整備課		第2会議室	
休憩室					
トイレ					
給湯室	階段	商工観光課	(執務室)	階段	電話交換室
					人権課

# 広がります 下水道の処理区域

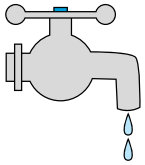
下水道課 25 - 6890

4月から昭和町や坂本町、柞田町の一部が処理区域になります。区域になった地域では、下水道法で3年以内にくみ取り式トイレから水洗トイレに改造することが義務づけられています。家庭雑排水や汚れた水をそのまま川や海に流すと、水質汚濁などの原因にもなりますので、早めに下水道へ接続してください。

下水道は、わたしたちの健康で快適な生活を支える重要な施設です。今後も下水道整備を推進しますので、皆さんの理解と協力をお願いします。







# 水道水の水質検査結果書

水道局工務課 25 - 5241

平成22年1月21日に水道法に基づき、水質基準項目の検査をしましたので、その結果をお知らせします。

採水地点 茂木浄水場 浄水					
項 目	基準値	結 果	項 目	基準値	結 果
1 一般細菌	100個/ml以下	0個/ml	27 トリクロロ酢酸	0.2 mg/L以下	0.02 mg/L未満
2 大腸菌	検出されないこと	検出されず	28 プロモジクロロメタン	0.03 mg/L以下	0.01 mg/L
3 カドミウム及びその化合物	0.01 mg/L以下	0.001 mg/L未満	29 プロモホルム	0.09 mg/L以下	0.001 mg/L
4 水銀及びその化合物	0.0005 mg/L以下	0.00005 mg/L未満	30 ホルムアルデヒド	0.08 mg/L以下	0.008 mg/L未満
5 セレン及びその化合物	0.01 mg/L以下	0.001 mg/L未満	31 亜鉛及びその化合物	1.0 mg/L以下	0.01 mg/L未満
6 鉛及びその化合物	0.01 mg/L以下	0.001 mg/L未満	32 アルミニウム及びその化合物	0.2 mg/L以下	0.01 mg/L未満
7 ヒ素及びその化合物	0.01 mg/L以下	0.001 mg/L未満	33 鉄及びその化合物	0.3 mg/L以下	0.03 mg/L未満
8 六価クロム化合物	0.05 mg/L以下	0.005 mg/L未満	34 銅及びその化合物	1.0 mg/L以下	0.01 mg/L未満
9 シアン化物イオン及び塩化シアン	0.01 mg/L以下	0.001 mg/L未満	35 ナトリウム及びその化合物	200 mg/L以下	18.0 mg/L
10 硝酸態窒素及び亜硝酸態窒素	10 mg/L以下	1.2 mg/L	36 マンガン及びその化合物	0.05 mg/L以下	0.005 mg/L未満
11 フッ素及びその化合物	0.8 mg/L以下	0.18 mg/L	37 塩化物イオン	200 mg/L以下	20.3 mg/L
12 ホウ酸及びその化合物	1.0 mg/L以下	0.03 mg/L	38 カルシウム、マグネシウム等(硬度)	300 mg/L以下	89 mg/L
13 四塩化炭素	0.002 mg/L以下	0.0002 mg/L未満	39 蒸発残留物	500 mg/L以下	145 mg/L
14 1,4 - ジオキサン	0.05 mg/L以下	0.005 mg/L未満	40 陰イオン界面活性剤	0.2 mg/L以下	0.02 mg/L未満
15 シス - 1,2 - ジクロロエチレン	0.04 mg/L以下	0.002 mg/L未満	41 ジェオスミン	0.00001 mg/L以下	0.000001 mg/L未満
16 ジクロロメタン	0.02 mg/L以下	0.001 mg/L未満	42 2 - メチルイソボルネオール	0.00001 mg/L以下	0.000001 mg/L未満
17 テトラクロロエチレン	0.01 mg/L以下	0.001 mg/L未満	43 非イオン界活性剤	0.02 mg/L以下	0.005 mg/L未満
18 トリクロロエチレン	0.03 mg/L以下	0.001 mg/L未満	44 フェノール類	0.005 mg/L以下	0.0005 mg/L未満
19 ベンゼン	0.01 mg/L以下	0.001 mg/L未満	45 有機物 (TOC)	3 mg/L以下	1.1 mg/L
20 塩素酸	0.6 mg/L以下	0.12 mg/L	46 pH値	5.8以上8.6以下	7.0 mg/L
21 クロロ酢酸	0.02 mg/L以下	0.002 mg/L未満	47 味	異常でないこと	異常なし
22 クロロホルム	0.06 mg/L以下	0.008 mg/L	48 臭気	異常でないこと	異常なし
23 ジクロロ酢酸	0.04 mg/L以下	0.004 mg/L未満	49 色度	5度以下	1度未満
24 ジプロモクロロメタン	0.1 mg/L以下	0.008 mg/L	50 濁度	2度以下	0.1度未満
25 臭素酸	0.01 mg/L以下	0.001 mg/L未満	残留塩素	0.1 mg/L以上	0.7 mg/L
26 総トリハロメタン	0.1 mg/L以下	0.027 mg/L			

判定 上記水質項目については、水質基準に適合

## 鉛製管の使用について

本市では(観音寺地区・豊浜地区)給水管の一部分に鉛管を使用しています。通常の使用状態では問題ありませんが、給水管の中に水道水が長時間滞留すると水質基準を超える鉛が溶け出す場合がありますので、念のため朝一番にはバケツ1杯の水を飲用以外に使用してください。



# 平成22年度市民講座 講座生募集

観音寺市中央公民館 23 - 3944



- 受付期間** 4月7日(水)~23日(金)の午前9時から午後5時まで  
(土・日、月曜日は除く)  
7日(水)~9日(金)は、午前9時から午後7時まで  
受付期間中でも、定員になり次第、締め切ります。
- 受付場所** 観音寺市中央公民館(市民会館横)  
電話での申し込みは、できません。
- 対 象** 市内に住んでいる社会人か、勤務している人  
申し込み状況によって、市外の人を受け付けます。  
全講座とも、初心者優先します。
- 受講料** 1講座2,500円  
申し込み後の受講料は、返却できません。
- 注 意** 申し込みが10人未満の講座は、開設できません。  
パンフレットは、観音寺市中央公民館、大野原・豊浜・各地区公民館、市役所ロビー、中央図書館にあります。  
市民講座以外にも、俳句や短歌、絵手紙、手描友禅などの自主グループが活動しています。

曜日	期間	講座名	時間	講師	受講場所	定員(人)	テキスト代・材料費など
火	5/11	初心者ダンベル体操	10:00~12:00	吉田 由美子 先生	共同 軽運動室	30	
		アートフラワー	13:00~15:00	矢野 孝江 先生	中央 第2講義室	15	実費
		やさしいマナー	13:30~15:00	紫 和 順子 先生	婦人 第1講習室	20	材料費1,000円
	7/27	皮革工芸	19:00~21:00	石井 紀子 先生	中央 実験実習室	15	工具代2,000円(初心者) 革代など実費
		油 絵	19:00~21:00	福田 透 先生	共同 展示ホール	25	材料費など3,000円(初心者) 500円(経験者)
		ジャズダンス	19:30~21:00	生駒 幸子 先生	共同 軽運動室	25	
		トールペインティング	19:00~21:00	高橋かをり 先生	婦人 第1講習室	15	基本用具代3,500円(初心者)、 材料費実費
水	5/12	いきいきコーラス教室	10:00~12:00	宝田 章江 先生	共同 軽運動室	15	テキスト代1,200円
		押し花	13:30~15:30	佐川 智子 先生	婦人 第1講習室	20	実費
	7/28	かな書道	19:30~21:30	嶋崎 秀岳 先生	中央 第1講義室	20	テキスト代500円(初心者)
木	5/13	篆刻(てんこく)	隔週木曜日 13:30~15:30	黒田 九華 先生	婦人 第1講習室	25	用具代約10,000円(初心者)
	7/29	着物着付	19:00~21:00	小笠原敏代 先生	婦人 第2・3講習室	25	
金	5/14	ちぎり絵	13:30~16:00	鯖目 慶子 先生	婦人 第1講習室	20	材料費1,100円
		マジック教室	19:30~21:00	三野 優 先生	中央 第1講義室	20	材料費3,500円(初心者) 実費(経験者)
		陶芸教室	19:30~21:30	石川 久夫 先生	中央 実験実習室	16	材料費3,000円
	7/30	ピアノ教室	隔週金曜日 19:00~21:00	山本 悠祐 先生	共同 軽運動室	16	実費
		初心者書道教室	19:30~21:00	石川 義象 先生	婦人 第1講習室	20	テキスト代・材料費2,300円
土	5/15	クラシック音楽	14:00~16:00	桧山 浩介 先生 (山口 島)	婦人 第1講習室	40	
		中国伝統呉式太極拳	19:30~21:30	近井 昭博 先生	共同 軽運動室	50	テキスト代400円(初心者)
	7/31	民謡	19:00~21:00	阿部 桑佑 先生	婦人 第1講習室	30	

\* 中央 = 観音寺市中央公民館 共同 = 共同福祉施設 婦人 = 働く婦人の家

# 正しい認識で明るい社会を

よりよい人間関係づくりシリーズ 5

## 夫婦関係(2) 夫婦円満

愛はやがてストレスに、とはよくいわれることです。中高年の夫婦の場合は、妻の帰りが遅いことでけんかになるようです。仕事をしている女性も増え、また昨今の女性は行動的です。友だちと食事や観劇に出かけることが多くなると、夫の機嫌は悪くなります。

こんなとき、妻はどうしたらいいでしょうか。男は案外単純で、食べ物が効きます。一生懸命料理して、ちよつと味見してみても、などと会話に誘うといいそうです。

す。あるいは夫の好物を土産に買って帰るのも効果があるようです。「これ好きだったわよね」と言いながら、お茶を勧めたら機嫌も直るというわけです。

また、仕事から帰ってきた夫が、不機嫌な顔をしていることがありますね。こんなときは、妻の方が聞き役に徹します。ストレスを吐き出せば夫の気持ちは楽になり、イライラしてけんかになることもないそうです。では、夫は妻に何をすればいいのでしょうか。まず

は、小まめに礼を言うことですね。食事の支度をしてくれている妻には「悪いな」。お茶を入れてくれたら「ありがとう」。ワイシャツにアイロンをかけてくれたら、すまないな。この3つの言葉で十分なのだそうです。

お互いに「自分は大事にされているな」と感じられること。心の中で思っているだけでは駄目です。要は「大切に思っている」ことを言葉や態度で示すことなのです。

おめでとう  
ございます

平成21年度  
人権作品優秀賞



一ノ谷小3年  
大西 綾さん

中部中2年 大谷 彩夏  
**尊人重権**

中部中2年  
大谷 彩夏さん

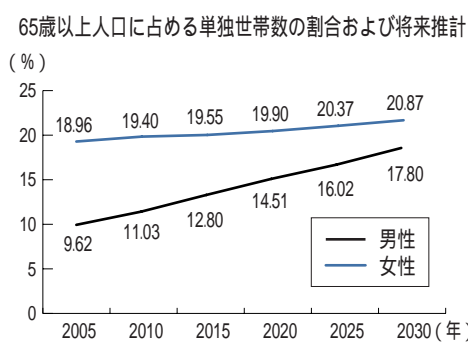
## 男女共同参画

健康で生きがいのある暮らしを！

企画課男女共同参画推進室

23-3917

国民の5人に一人が65歳以上の高齢社会では、今後、高齢の単独世帯が急速に増加すると推測されています。



内閣府男女共同参画局「高齢男女の自立した生活に関する調査結果(H20)」

市の65歳以上の高齢者数は、1万6,893人で、人口比率は25.9%(平成17年国勢調査)と高くなっています。

高齢者の生活状況には、若い時期からの働き方など

男女のライフスタイルの違いが影響していると考えられています。

たとえば女性は、子育てや介護などのために、非正規雇用が多く、就業年数が短くなりがちです。退職後の年金などの収入も少なく、経済困窮の問題を抱えやすい傾向にあります。

一方、男性は、仕事優先の生活だったため、地域とつながりがかかわることができず、孤立の問題が深刻化しています。

高齢の人たちが、生きがいを持って暮らすためには、男女が共に持てる能力を發揮し、地域のあらゆる社会活動へ自主的に、主体的に参画していくことが大切です。



# かんおんじタウン情報

## 2/4 日本代表としてアジアへ

観音寺中学校3年生の遠山ゆうさんが、ウズベキスタンで開催される第11回新体操アジアジュニア選手権大会への出場を白川市長に報告しました。厳しい練習を乗り越え、日本代表4人の中に選ばれた遠山さん。「チャンスを生かして次につながる演技をしたいです」と決意表明しました。



コーチからも認める努力と才能

## 2/4 上位を目指して挑む

観音寺中央高等学校3年牧美里さんが、北海道で開催される第65回国民体育大会冬季大会への出場を白川市長に報告しました。スキー少年女子ジャイアントスラローム(大回転)に出場。「経験を生かして頑張りたい」と語る牧さんに、白川市長は「けがのないように頑張ってください」と激励しました。



今大会では県選手団の旗手を務めます

## 2/7・14 河川がきれいに

市民ら約3,000人が、財田川や柞田川、唐井手川などの8河川で清掃活動をしました。河原や土手の草を刈ったり、ポイ捨てされた瓶や缶を拾ったり。約2時間の作業に汗を流し、市内の河川は見違えるようにきれいになりました。



朝早くからの作業、お疲れさまでした

## 2/11 まちづくりをみんなで考える

世界のコイン館で、中心市街地活性化診断助言事業の報告会がありました。この報告会は、市民や市職員による意見交換会、市民への街頭アンケートやグループインタビューなどの結果を踏まえ行ったもの。パネルディスカッションではまちづくりに対する熱い思いが語られ、市民ら50人は、熱心に聞き入っていました。



まちづくりを熱心に討論

## 2/21 大規模火災に備えて訓練

旧富士紡績株式会社豊浜工場跡地で、大規模建物火災を想定した消防団総合訓練がありました。参加したのは団幹部以下23分団133人。団員らは、延焼を防ぐ放水や要救助者の搬出などの訓練に真剣に取り組んでいました。また南消防署員からAEDを使った救命法や応急手当などを学んでいました。



真剣に放水訓練に取り組む

## 2/26 100歳おめでとうございます

100歳の誕生日を迎えた磯野カズエさん（木之郷町）を白川市長が訪問しました。みんなで「黒田節」や「ふるさと」の歌を合唱したり、くす玉を割ったりしてカズエさんの長寿を祝いました。「市の宝です」との市長のお祝いの言葉に「ありがとうございます」と大きな声で答えていました。



童謡を歌ったり聞いたりするのが好きです

## 2/23 園児が登山に挑戦

柞田幼稚園の4・5歳児81人が、室本町の江草山（153つぐも）に登りました。里山ボランティアの人たちから山のいわれや頑張る大切さを聞いた後、元気に出発。枯れ葉や木の実が落ちている山道を軽やかな足取りでどんどん登っていきました。5歳児は3合目から、4歳児は9合目から藪漕ぎにも挑戦。全員が約1時間で頂上に到達し、さわやかな汗を流していました。



励まし合いながら登りました

# 「伊吹小学校さよなら校舎」記念式典

## さよなら、そしてありがとう、校舎さん



### 118年の歴史に幕

伊吹の文化交流の場として118年の歴史を刻み、5、550人の卒業生を送り出した伊吹小学校が、中学校に併設されることになり、2月17日お別れの式典がありました。

式典では、白川市長が大きな時代の流れの中、教育内容や環境などを考え、小・中学校の併設になりました。今日の日を出発式と考え、立派な社会人として成長してほしい」とあいさつ。その後、来賓などのあいさつに続き、児童代表が「たくさんの人たちの思い出がいっぱい詰まった校舎と別れるのはつらいけれど、新しい校舎に移っても頑張ります」と力強く宣言。最後に、全員で心を込めて校歌を斉唱しました。

式典後の感謝のつどいは、児童全員がスライドを使い、伊吹小学校の歩みと思いを発表していました。4月から児童は、伊吹中学校に通い、中学生と同じ校舎で勉強や運動に頑張ります。



# こんにちは

平成21年4月生まれ



# Hello Kids!!

## ハローキッズ!!

### 満1歳の子どもを募集

4月1日から30日まで6月生まれの子ども、4月1日から5月31日まで7月生まれの子どもを募集します。ただし、応募多数の場合は先着順になります。



### 川人 大輝 ちゃん

父 隆芳さん 母 絵里夏さん  
(本大町)

両親からのメッセージ わが家の三男坊主。兄ちゃんに負けるな!



### 千秋 仁 ちゃん

父 洋貴さん 母 祥子さん  
(大野原町大野原)

両親からのメッセージ わんぱく仁くん 1歳おめでとう これからも元気いっぱい大きくなってね!



### 大野 祐聖 ちゃん

父 真司さん 母 由貴さん  
(大野原町中姫)

両親からのメッセージ 1歳おめでとう みんな祐聖の笑顔が大好きだよ。これからも元気に大きくなってね



### 高橋 朋子 ちゃん

父 範行さん 母 桂子さん  
(出作町)

両親からのメッセージ 1歳おめでとう! 朋ちゃんの笑顔が大好きです。素直で元気に育ってね。



り寂しいと言います。昔の仲間が減ったことが何よ

味が多い88歳の窪田清行さん。「元気のネタはそんなにないで」と言いながらもたくさん話してくれました。家業のミカン作りは60年以上の実績を持つベテラン。今も現役で、消毒などの重労働は息子さんに手伝ってもらい、試行錯誤しながら甘くておいしいミカン作りに挑戦しています。伊予柑や八朔、甘夏、デコポン、ハルミなど栽培品種も多く、年間を通して忙しく働きます。



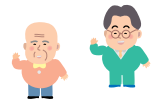
### いつまでも現役

窪田 清行さん(大野原町井関)

ように仲間が増えて、田舎が元気になることを強く望んでいます。

戦前に満州で現地の人に教わったギョーザや八宝菜などの中華料理を作るのも食べるのも大好きです。男性の料理教室にも3年間通い、料理の腕を磨きました。健康の秘けつは歩くことと体を冷やさないこと。一日一万歩を目標に、夕方は愛犬と1時間30分の散歩を楽しみます。常に自分の体の状態を見極め、疲れる前に仕事をやめ、いたわることが大切と言います。若い人には、時間を見つけて趣味を始めることを勧めます。それが生きがいにつながると話します。昼間は一生懸命働き、夜は家族と食事をしながらの晩酌が、何よりも楽しみな清行さんです。

健康で元気なお年寄りを紹介してください。  
秘書課  
23 3 9 1 5



# みんなの輪

豊田・かな書道



「身に付けた宝、朽ちることなし」という言葉を motto に、秋田君先生の指導の下、10人の皆さんが半紙に向かいます。第2・第4水曜日の午後1時30分から約2時間、豊田公民館でかな書道や実用書道、硬筆を習っています。

一人で上達もしないし、続けることも難しいけれど、和やかな雰囲気、仲間と共に続けることができ、幸せと言います。もともと書くことが好きな人ばかりで練習熱心。てきぱきと用事を済ませて、練習時間を作るなど家事の時間配分も上手になりました。墨の香りに包まれて、心静かに自分と向き合う時間が至福のひとつだとか。家で練習した作品を先生に添削してもらい、落款を押して作品を完成させます。完成した作品は、市や地区の文化祭にも出品し、日ごろの練習の成果を発表しています。

書道は、日々の生活にも役立つ上に、変体仮名の勉強は、頭の体操にもなるそうです。年を重ねても、机と半紙、墨と筆があれば手軽に始めることができます。興味がある人は、豊田公民館（27 6350）へ連絡してください。

## 学校給食 食育コーナー

学校給食センター 57 - 6660

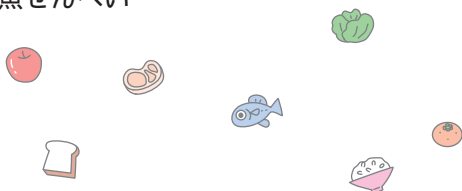
### ビタミンCがたっぷりの朝食

春は新しい出会いとのわくわく感や期待感などで、やる気に満ちる季節です。しかし一方では、本人が気付かないままにストレスを感じてしまっていることも多いようです。子どもの場合、慣れないクラスで緊張が続いたり、勉強が難しく感じてだんだんと意欲が低下して来たりします。そのようなストレスを感じている体は、抗ストレスホルモンを分泌させて対抗しようとします。そしてこの抗ストレスホルモンを作るのに、ビタミンCが欠かせません。またその生成は朝早くから午前中に行われます。

この時期、特に子どもたちにはビタミンCがたっぷりの朝食が大切です。

#### 献立

- さぬきの夢2000全粒粉パン 牛乳
- カレーうどん ニンジンの松葉揚げ
- グリーンアスパラガスのサラダ
- お魚せんべい



### グリーンアスパラガスのサラダ



#### 材料（4人分）

グリーンアスパラガス100g、キャベツ100g、ロースハム25g、パセリ少々、りんご酢小さじ2、油小さじ1/2、上白糖小さじ1/2、濃い口しょうゆ小さじ2、コショウ少々、ゴマ小さじ2

#### 作り方

グリーンアスパラガスをゆでて、2割ほどに切る。  
キャベツは3ミリの千切りにし、さっとゆでる。  
ロースハムは3ミリの厚さに切り、蒸すか、いためる。  
ゴマはいって、軽くする。  
調味料を合わせてよく混ぜ、下処理した材料をあえる。

種 = 種目   料 = 参加費用   受 = 受付期間   主 = 主催   注 = 注意   申 = 申込方法・申込先   問 = 問合せ



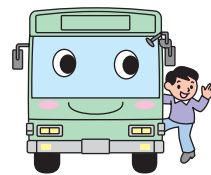
伊吹線時刻表(平成22年4月1日改正)

運行経路	1便	2便	3便
伊吹真浦港		11:50	16:10
荒神社	8:20	11:58	16:18
伊吹八幡神社(公民館下)	8:22	12:00	16:20
旧伊吹小学校	8:23	12:01	16:21
伊吹真浦港	8:26	12:04	16:24
北浦六地藏		12:16	16:36
荒神社	8:34	12:22	16:42
伊吹八幡神社(公民館下)	8:36	12:24	16:44
旧伊吹小学校	8:37	12:25	16:45
伊吹真浦港	8:40	12:28	16:48



**ありがとうございました**  
 加湿空気清浄機 81台  
 社団法人  
 三豊・観音寺市医師会  
 (社)三豊・観音寺市  
 医師会から、子どもたち  
 の健康を願って加湿  
 空気清浄機が寄贈され  
 ました。  
 感謝の意を表すため、  
 市長から感謝状を贈呈  
 しました。

## のりあいバスからの お知らせ



伊吹線の増便  
 4月1日から、のりあい  
 バス伊吹線を増便します。  
 これまでの便に、朝の下り  
 便(左の時刻表の色部分)  
 を増やし、土曜日にも運行  
 することになりました。  
 回数乗車券の販売  
 通学の小・中学生の料金無料  
 4月1日から回数乗車券  
 (100円券11枚つづりが1、  
 000円)を販売します。  
 市民課や各支所にあります  
 ので利用してください。  
 また、小・中学生が通学

に利用する場合、乗車料金は  
 無料になります。  
 問 市民課市民生活係  
 23 3924

## コミュニティ入浴券の交付



高齢者がコミュニティケーシ  
 ョンを深め、仲間づくりや  
 生きがいづくりができるよ  
 うにコミュニティ入浴券を  
 交付しています。  
 引き続き希望する人も申  
 請が必要です。交付枚数は、  
 月割りになりますので、早  
 めに申請をしてください。  
 入浴券利用可能施設  
 共楽湯/萩の湯  
 対 市内に住所がある65歳以  
 上の人

水道メーターを取り換えます  
 水道局監理課業務係  
 25 5211  
 検定期間(8年)が満了  
 する水道メーターを取り換  
 えます。水道メーターは、  
 市指定の水道工事業業者が  
 取り換えます。  
 作業中(約20分)は、水  
 道が使えませんが、理  
 解と協力をお願いします。  
 時 4月~平成23年1月  
 (随時実施)  
 料 無料

## 利用してください 住宅用太陽光発電 システム補助金



商工観光課商工係  
 23 3933  
 住宅用太陽光発電システ  
 ムを設置する人に補助しま  
 す。  
 補助金額 太陽電池出力1キ  
 ロワット5万円(上限2  
 キロワット10万円まで)  
 対 自ら居住または居住しよ  
 うとする市内の住宅に、  
 システムを設置する人

## 改定します公共下水道料金



下水道料金を改定します。

区分	基本料金(1カ月)		超過料金(1m³)	
	汚水量	使用料	汚水量	使用料
一般汚水	10m³まで	1,338.75円 (ただし、5m³ まで840円)	11m³~20m³	173.25円
			21m³~30m³	199.5円
			31m³~50m³	236.25円
			51m³~100m³	267.75円
			101m³以上	304.5円
公衆浴場汚水	200m³まで	6,090円	201m³以上	39.9円

料金は、右記の料金計算  
 表から算出した基本料金と  
 超過料金の合計額です。  
 注 料金は消費税を含んだ総  
 額表示で、5月検針4月  
 使用分)の料金から適用  
 します。



〔時〕 = 日時    〔所〕 = 場所    〔講〕 = 講師    〔内〕 = 内容    〔対〕 = 対象    〔数〕 = 募集人数    〔持〕 = 持参物

## 後期高齢者医療保険料 平成22年度特別徴収(仮徴収)

2月に保険料が年金から天引きされた人

後期高齢者医療保険料を特別徴収(年金天引き)で納付している人は、納付方法や保険料額の変更などが

ない限り、平成22年度の保険料も特別徴収します。平成22年度の年間保険料額は平成22年7月に決定されるため、平成21年度保険料額

決定通知書に記載のとおり4月・6月・8月は、平成22年2月に特別徴収した額と同額を徴収します。(仮徴収)

10月・12月・2月は、仮徴収した金額を差し引いた残りの額を3回に分けて本徴収として特別徴収します。

前記以外の人  
2月に特別徴収されなかった人も4月・6月・8月に仮徴収する場合があります。この場合は、4月以降に「仮徴収額決定通知書兼仮徴収開始通知書」を送付しますので、確認してください。

納付方法の変更  
納付方法を特別徴収から

口座振替に変更を希望する人は、納税課または各支所へ問い合わせてください。なお、変更の届出日によって口座振替への変更時期が異なります。

賦課関係  
税務課市民税係

納付方法の変更  
納税課収納係

平成22年度市民税・県民税の仮徴収について

平成21年度6月発送の市民税・県民税納税通知書に記載したように、平成21年度の市民税・県民税で、公的年金所得に係る税額を特別徴収(年金天引き)された人は、平成22年2月に公的年金から特別徴収された額と同額を4月・6月・8月に仮徴収として特別徴収します。

10月以降の公的年金からの徴収は、平成22年度の税額決定後、決定した税額から仮徴収分を差し引き、特別徴収税額を決定します。

注 4・6・8月は老齢基礎年金などから、平成22年

2月に特別徴収(年金天引き)した額と同額を仮徴収し、10・12・2月は、公的年金所得に係る税額から仮徴収した合計額を控除した額の1/3ずつを本徴収します。

## 平成22年度市民税・県民税の仮徴収について

平成21年度6月発送の市民税・県民税納税通知書に記載したように、平成21年度の市民税・県民税で、公的年金所得に係る税額を特別徴収(年金天引き)された人は、平成22年2月に公的年金から特別徴収された額と同額を4月・6月・8月に仮徴収として特別徴収します。

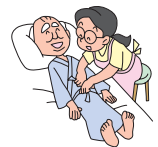
10月以降の公的年金からの徴収は、平成22年度の税額決定後、決定した税額から仮徴収分を差し引き、特別徴収税額を決定します。

注 4・6・8月は老齢基礎年金などから、平成22年

平成22年2月に市民税・県民税を特別徴収された人

特別徴収(年金天引き)					
仮徴収			本徴収		
4月	6月	8月	10月	12月	2月
平成22年2月に特別徴収した額	平成22年2月に特別徴収した額	平成22年2月に特別徴収した額	公的年金所得に係る税額から仮徴収した合計額を控除した額の1/3	公的年金所得に係る税額から仮徴収した合計額を控除した額の1/3	公的年金所得に係る税額から仮徴収した合計額を控除した額の1/3

## 介護保険料の特別徴収



介護保険料の特別徴収(年金天引き)は、年間保険料額が7月に決定するため、4月・6月・8月を「仮徴収」、10月・12月・2月を「本徴収」として徴収していただきます。

平成22年度の年間保険料額が7月に決定するまでは、平成22年2月に徴収した額と同額を仮徴収として天引きします。年間保険料額決定後、仮徴収した金額を年間保険料額から差し引いた額を本徴収として天引きします。

平成21年度に引き続き、特別徴収となる被保険者は、2月の天引き額と同額を仮徴収します。

特別徴収額の平準化処理  
年6回の天引き額を、できるだけ同額にするため平準化処理(6月・8月の天引き額が変更となる被保険者がいます。該当者には、5月上旬に「仮徴収額変更通知書」を送付します。確認してください。)

お知らせ  
世帯の課税状況や被保険者の前年中の所得等により年間保険料額を決定し、7月上旬に「平成22年度納入通知書(介護保険料額決定通知書)兼特別徴収通知書」を送付しますので、確認してください。

税務課市民税係

市営住宅空き家入居者募集  
4月1日(木) 13日(火)  
午前8時30分～午後5時15分(土・日曜日を除く)

4月26日(月)  
午前10時から公開抽選  
市民会館第3会議室  
中堅所得者向け空き家住宅も併せて募集

23 3955  
市役所整備課住宅係

献血のお知らせ  
4月22日(木)  
午前10時～午前11時30分  
午後零時30分～午後4時

市役所ロビー  
観音寺ライオンズクラブ  
安全な輸血をするため、400ミリ献血に協力をお願いします。

67

種 = 種目 料 = 参加費用 受 = 受付期間 主 = 主催 注 = 注意 申 = 申込方法・申込先 問 = 問合せ

## 平成22年度 第一回議会報告会の開催

議員による初めての議会報告会を開催します。

時 5月10日(月)

午後7時～午後8時30分

所 市民会館中ホール

内 市議会で協議・決定した事や課題になっている事などを報告します。

問 議会事務局 23 3913

## 学生納付特例制度 早めに申請してください



学生も、20歳になると国民年金への加入と保険料の納付が法律で義務付けられています。ただし、在学中の保険料を社会人になってから後払いできる「学生納付特例制度」があります。

対 大学、専門学校、各種学校などの定められた教育施設に在学していて、学生本人の前年所得が一定額以下の人

申請方法

住民票のある市町村の国民年金担当窓口で、学生

証や年金手帳などを持参して手続きをしてください。申請手続きは毎年度必要ですので、注意してください。

承認期間

4月～翌年3月(1年間)

承認された期間は

年金を受けるための受給資格期間に算入され、事故や病気による障害、死亡等の「万一の場合」を保障する障害基礎年金や遺族基礎年金に備えることができ、安心です。

老齢基礎年金は、受給資格期間には算入されませんが、年金額の計算には反映されません。

承認期間の保険料は、10年以内であれば、追納後払い)することができま

す。追納すると、老齢基礎年金の年金額の計算に反映されます。卒業後は必ず追納してください。

注 追納額は、承認を受けた

年度から3年度目以降に追納する場合は、経過期間に応じた加算額が上乘せられます。

問 市民課市民係

23 3924

日本年金機構普通寺年金事務所  
0877 62 1660

## 固定資産税の縦覧・閲覧



価格等縦覧帳簿

土地や家屋を所有する納税者(注1)は、固定資産税の対象となる資産および市内の類似する他の資産の評価額などを縦覧することができます。また、平成21年中に新・増築した家屋の評価額も登録されています。

各支所でも、支所管内の縦覧ができますが、評価額などの詳細については、本庁税務課で対応します。

時 4月1日(木)～30日(金)  
午前8時30分～午後5時15分

(土・日曜日、祝日は除く)

所 税務課、各支所

持 印鑑と本人確認ができるもの(納税通知書、運転免許証など)

固定資産課税台帳

4月1日から納税義務者(注2)や借地、借家人など

が閲覧できます。

持 印鑑と本人確認ができるもの(納税通知書、運転免許証など)、借地、借家人などは、賃貸借契約書の写しなどの権利関係が確認できるものも必要です。

(注1)ここでいう納税者は、非課税や免税点未満の固定資産(土地、家屋)だけの所有者は含みません。

(注2)納税義務者とは、固定資産(土地、家屋)や償却資産の所有者です。

注 縦覧も閲覧も、代理人の場合は本人の委任状が必要です。

## 協力してください 用排水路土砂処分



自治会などで行っている清掃作業(井手さらえ)で出た土砂を処分します。

旧観音寺市は下水浄化センターへ搬入してください。大野原町と豊浜町は従来どおりです。

搬入できるものは、用排

水路の清掃作業(井手さらえ)から生じた土砂類のみです。産業廃棄物になるようなビニールや瓦、陶器類、コンクリート、金属(空き缶類を含む)、びん類、木材類は搬入できません。

注 井手さらえ土砂を搬入する団体(自治会など)は、事前に下水道課へ申し込んでください。

受 4月1日から随時(土・日曜日、祝日を除く)

問 下水道課 25 6890

## 子ども映画会 (ディズニ映画)の開催



時 4月25日(日)  
午前10時から午後2時からの2回上映

所 中央図書館多目的ホール  
数 各70人  
料 無料

受 4月18日(日)午前9時～中央図書館で入場整理券を渡します。

注 整理券は一人2枚まで

問 中央図書館 23 3960

時 = 日時 所 = 場所 講 = 講師 内 = 内容 対 = 対象 数 = 募集人数 持 = 持参物

桜街道まつしぐら  
ウォーキング参加者募集



五郷山公園は、春は桜、秋は紅葉、そして四季折々にはさまざまな草花が楽しめます。また、近くにある萩の丘公園には、野球やソフトなどができる多目的広場、ログハウス、キャンプ施設（すべて有料）があり、7月と8月には、幼児用プール（無料）が開設されます。

桜が見ごろの季節にさわやかな汗をかいてください。  
時 4月4日(日)午前9時～  
各自でウォーキング開始  
(道先案内あり)  
所 大野原萩の丘公園事務所  
前駐車場スタート  
コース萩の丘公園 大谷池  
遊歩道 五郷山公園 大  
谷池遊歩道 萩の丘公園

一周約4キロ  
申し込みの必要はありません。

萩の丘公園事務所(月曜日休み)  
54 2801

春季銭形化粧直し

商工観光課観光係  
23 3933



「寛永通宝」の中に入り、銭形化粧直しを体験しませんか。スコップなどの道具は準備していますので、ぜひ体験してください。

抹茶の接待もあります。  
時 4月29日(祝)午前9時～  
所 銭形「寛永通宝」現地

大野原キッズスクール  
小学生参加者募集



地域の大人と一緒に、ち

よつぱり役立つ楽しい体験をしませんか？

四季折々の歳時に合わせた行事を取り入れて、楽しく学んだり遊んだりします。  
時 5月から平成23年2月まで年間4回の休日  
春(5月)・夏(8月)・秋(11月)・冬(2月)

市内に住む小学生(原則4回とも出席できる人)  
数 50人  
受 4月9日(金)から(定員になり次第締め切り)

料 無料  
主 大野原地区青少年育成会  
問 教育総務課大野原分室  
54 5702

ごみの収集状況(2月) 単位:トン

種類	平成21年	平成22年	増減
可燃ごみ	931.38	806.16	125.22
新聞	23.59	21.33	2.26
本・雑誌	16.32	16.63	0.31
段ボール	13.13	13.82	0.69

手話奉仕員  
養成講座受講者募集

手話ができる市民を

時 5月9日(日)～平成23年2月17日(木)  
毎週木曜日(午後7時30分～午後9時30分)と日曜日(5回の集中講座)午前10時～午後5時

所 西讃ふくろうセンター  
木之郷町(旧木之郷幼稚園)  
内 入門課程 全19回  
(5月～9月)  
基礎課程 全24回  
(9月～2月)

対 市内に住む小学生(原則4回とも出席できる人)  
数 50人  
受 4月9日(金)から(定員になり次第締め切り)  
料 無料  
主 大野原地区青少年育成会  
問 教育総務課大野原分室  
54 5702

対 満18歳以上で、聴覚障害者を理解し、手話ボランティア活動を希望する人で、市内および三豊市に在住または勤務する人  
数 定員20人(初心者優先)  
料 無料  
(テキスト代実費が必要)

入門課程 4、900円  
基礎課程 1、970円

申 社会福祉課障害者福祉係  
問 西讃ろうあ協会  
23 3963

(F) 27 7708

**参加団体募集!**

**伊方発電所を見学してみませんか!**

○募集内容○

- 見学先
  - 伊方発電所・伊方ビジターズハウス (愛媛県西宇和郡伊方町)
- 対象・人数
  - 学生(小学4年生以上)を6割以上含む
  - 40名程度の団体・子ども会・スポーツ少年団など
- 見学会時期
  - 平成22年4月～平成23年3月
- 申込み方法
  - 団体の代表者の方が一括してお申込みください

■見学お問い合わせ先  
四国電力(株) 観音寺営業所 TEL.0875-25-6895

種 = 種目   料 = 参加費用   受 = 受付期間   主 = 主催   注 = 注意   申 = 申込方法・申込先   問 = 問合せ

## がん検診 4月の日程表

	受付時間	検診の種類	場所
12日(月)	午前10時～午前10時30分	結核・肺がん	大平木公民館
	午前11時～午前11時30分		長谷公民館
	午後1時30分～午後3時30分		豊浜福祉会館
13日(火)	午前9時30分～午前11時30分	結核・肺がん	豊浜公会堂
	午後1時30分～午後3時		豊浜西集会所
15日(木)	午前9時30分～午前11時30分	結核・肺がん	豊浜南部集会所
	午後1時30分～午後2時30分		J R豊浜駅
	午後3時～午後3時30分		箕浦自治会館
16日(金)	午前9時30分～午前10時30分	結核・肺がん	豊浜福祉会館
	午前11時～正午		豊浜公会堂
	午後1時30分～午後3時		大野原いきいきセンター
	午前8時30分～午前9時30分		保健センター
19日(月)	午前8時～午前10時	胃がん	保健センター
	午前8時～午前9時30分	乳がん	
	午後1時30分～午後2時30分	子宮がん	
20日(火)	午前8時～午前10時	胃がん	保健センター
	午前8時～午前9時30分	乳がん	
	午後1時30分～午後2時30分	子宮がん	
21日(水)	午前8時～午前10時	胃がん	柞田公民館
22日(木)	午前8時～午前10時	胃がん	豊田公民館
	午前8時30分～午前9時30分	乳がん	
	午後1時30分～午後2時30分	子宮がん	
26日(月)	午前8時30分～午前9時30分	乳がん	保健センター
	午前10時～午前10時30分	結核・肺がん	田野々集荷場
午前11時～午前11時20分	海老津集会场		
午後1時～午後3時	J A萩原支所		
28日(水)	午前10時～午前11時	結核・肺がん	J A五郷支所
	午後1時～午後3時		中姫ふれあい会館
30日(金)	午前9時30分～午前11時	結核・肺がん	安井公民館
	午後1時～午後3時		大野原いきいきセンター

春のがん検診を左表の日程で行います。  
早期のがんは、症状がないことが多く、発見が遅れし込んでいない人は、問い合わせてください。

## 平成22年度がん検診



**種** 胃がん、子宮がん、乳がん、結核・肺がん  
**対** 子宮がん 20歳以上  
 胃がん、乳がん、肺がん 40歳以上  
**注** 子宮と乳がんは、2年に一度の検診です。平成21年度に受けた人は対象になりません。  
**問** 保健センター 23 3964

## 新型インフルエンザ ワクチン接種費用助成

1月25日以降、健康成人の接種が始まり、希望する人すべてが接種できるようになっています。  
 非課税世帯および被保護世帯で、今回のワクチン未接種の人には、引き続き4月から接種費用を助成することにしました。  
 該当と思われる人で接種済みの人は、問い合わせてください。

**問** 保健センター 23 3964

## インフルエンザ菌b型(Hib) ワクチン予防接種の公費助成が始まります



細菌性髄膜炎を起こす細菌のうち、半数以上がインフルエンザ菌b型(Hib)です。髄膜炎は、感染すると約5%の乳幼児が死亡し、約25%は、難聴や発達・知能・運動障害などの後遺症を残すといわれています。

現在、インフルエンザ菌b型(Hib)による感染症を防ぐための予防接種は、任意接種のため、全額自己負担になっています。  
 乳幼児の感染予防および保護者の負担軽減のために、4月1日から公費助成を実施することになりました。

**対** 市内に住民票がある生後3カ月以上5歳未満の乳幼児

**助成額** 接種1回につき 2,000円

**注** 接種開始の月齢によって、接種回数が異なります。  
**申** 助成を希望する人は、必ず事前に保健センターに連絡してください。接種に必要な通知書等書類を渡します。

**問** 保健センター 23 3964

## 三豊総合病院組合健康管理センター健康教室



**腎臓病教室**  
**時** 4月15日(木) 午後3時30分  
**内** 腎臓の働きについて/腎臓病に使われるお薬について

**夜間糖尿病教室**  
**時** 4月8日(木) 午後6時  
**内** 糖尿病について正しく知っていますか? 糖尿病食で健康維持! 家族も一緒に健康に!

**注** 血糖、尿糖、体脂肪の測定を希望する人は、10分前までにきてください。  
**申** 各教室とも予約が必要

**問** 三豊総合病院組合健康管理センター 52 2726

時 = 日時 所 = 場所 講 = 講師 内 = 内容 対 = 対象 数 = 募集人数 持 = 持参物

スポーツ行事

日	行 事
4/4	第5回道会ジュニア選手権大会 午前10時～ / 市立総合体育館
4・11・18・25	第7回連盟杯争奪軟式野球大会 午前9時～ / 総合運動公園ほか1会場
10	第42回市老連ゲートボール大会 午前8時30分～ / 総合運動公園
18	J Cカップ少年野球大会・ J Cカップ少年サッカー大会 午前9時～ / 総合運動公園ほか1会場
24	観音寺市陸上競技選手権大会 午前9時～ / 総合運動公園
25	第34回市長杯6人制バレーボール大会 午前9時～ / 県立三豊体育館 香川県パウンドテニス協会会長杯大会 午前9時～ / 市立総合体育館
5/1	高橋尚子ランニングクリニック 午前9時～ / 総合運動公園
1・2・3・4	第9回四国近県高校選抜ソフトテニス研修大会 午前9時～ / 総合運動公園ほか
2	第41回香川県選手権大会(新体操) 午前8時30分～ / 市立総合体育館
3	第75回市内卓球リーグ戦 午前9時～ / 市立総合体育館
3・4	ちょうさ杯(サッカー) 午前9時～ / 総合運動公園
9	第25回暁星高校ソフトテニス大会 午前9時～ / 総合運動公園 第5回観音寺市バドミントン選手権大会 午前8時30分～ / 市立総合体育館 中四国ドッジボール大会 午前8時～ / 県立三豊体育館
9・16・23・30	平成22年度体協旗争奪春季軟式野球大会 午前9時～ / 総合運動公園

第35回市民健脚大会  
(2010こんぴら健脚大会)

時 4月29日(祝)  
午前8時受付  
午前8時20分出發

申 問 市民スポーツ課スポー  
ツ振興係 23 3941

主 市体育協会大野原支部  
申 問 教育委員会大野原分室

時 4月11日(日)

健康づくり「第9回パ  
ンク大会」参加者募集

午前7時30分から受付  
所 財田川河川敷一ノ谷コート  
内 1チーム2人(監督含む)  
対 男女年齢は問わない  
料 1人700円(参加賞、  
弁当、お茶、保険料込み)  
受 4月5日(月)まで

申 問 市民スポーツ課スポー  
ツ振興係 23 3941

健康づくり「グラウンド  
ゴルフ大会」参加者募集

時 5月16日(日)  
午前8時20分から受付  
所 総合運動公園陸上競技場  
内 個人戦  
対 市内在住の小学生以上  
料 1人200円(保険料込み)  
受 5月7日(金)まで

申 問 市民スポーツ課スポー  
ツ振興係 23 3941

注 昼食を希望する人は、別  
途600円を添えて申し  
込んでください。



所 市民会館 山本町  
小学校 琴平町高燈籠約  
22キロ  
持 タオル、弁当、水筒、雨  
具など  
料 1人200円(保険料込み)  
受 4月16日(金)まで

時 5月9日(日)  
午前7時30分  
出發(雨天決行)  
所 窪川・沈下橋せせらぎコ  
ー&龍馬であい博  
大野原町在住の人  
対 90人(先着順)  
持 タオル、飲物、雨具など  
数 中学生以上2,000円/人  
小学生1,000円/人  
受 4月15日(木)から



新緑の四万十川  
バスハイイク参加者募集

日曜保育

時 4・11・18・25日  
所 愛和保育園  
対 9カ月児から就学前まで  
の幼児  
受 1週間前まで  
料 3歳未満3,000円/日  
3歳以上2,000円/日  
問 愛和保育園 27 7440



自衛隊創隊記念行事

時 4月25日(日)  
午前9時～午後3時

所 陸上自衛隊善通寺駐屯地  
内 観閲式、訓練展示(オー  
トバイドリル、音楽演奏、  
空挺降下など)、装備品展  
示、戦車等搭乗  
料 無料  
注 当日は、車両の混雑が予  
想されますので、公共交  
通機関を利用してくださ  
い。JR善通寺駅からシ  
ヤトルバスを約20分間隔  
で運行します。

自衛官採用試験



一般・技術幹部候補生  
対 22歳以上26歳未満  
受 5月10日(月)まで  
試験日 5月15日(土)

歯科・薬剤科幹部候補生  
対 20歳以上30歳未満  
受 5月10日(月)まで  
試験日 5月15日(土)

一般曹候補生  
対 18歳以上27歳未満  
受 5月10日(月)まで  
試験日 5月22日(土)

問 自衛隊観音寺地域事務所 25 6122

シルバー料金を導入  
国営讃岐まんのう公園



4月1日から、  
65歳以上の人の入園料が半  
額になります。健康保険証  
など年齢が確認できるもの  
を持参してください。  
料 200円  
(一般大人)400円  
年間パスポート2,000円  
(一般大人)4,000円)

問 まんのう公園管理センター 0877 791700

種 = 種目 料 = 参加費用 受 = 受付期間 主 = 主催 注 = 注意 申 = 申込方法・申込先 問 = 問合せ

## 春の全国交通安全運動

4月6日(火)～4月15日(木)

4月10日は「交通事故死ゼロを目指す日」です

**子どもと高齢者の交通事故防止**

すべての座席のシートベルトとチャイルドシート  
の正しい着用を徹底しましょう。  
自転車乗用中は、交通ルールを守りましょう。  
飲酒運転は、絶対にやめましょう。  
交差点では、必ず安全確認をしましょう。

**障害がある人に対する  
自動車税減免申請の出張受付**

身体などに障害があるため歩行が困難な人に、一定の要件を満たす場合には、自動車税を減免する制度があります。(詳しい要件は、事前に問い合わせてください)

平成22年度自動車税の減免申請の出張受付をします  
ので、利用してください。

時 4月12日(月)・19日(月)  
5月17日(月)

午前9時～午後4時

所 西讃県民センター  
(県三豊合同庁舎内)

問 県税事務所自動車税課  
087-8060314

申 料 対 所  
問 料 無 般 県  
 無 料 男 立  
 県 立 三 豊 体 育 館  
 立 三 豊 体 育 館  
 27 8 6 2 4

受 数 時  
4月21日(水)から  
30人  
午前11時～正午  
(毎週水曜日計8回)

受 数 時  
4月20日(火)から  
80人  
30分  
ストレッツ  
5月12日～6月30日  
(毎週水曜日計8回)

受 数 時  
4月19日(月)から  
30人  
午前10時～正午  
(毎週月曜日計8回)

ソフトバレーボール  
5月10日～6月28日  
(毎週月曜日計8回)

受 数 時  
5月11日～6月10日  
30人  
午後7時30分～午後9時  
(毎週火・木曜日計10回)

バドミントン



県立三豊体育館  
スポーツ教室

## 今月の人口

(3月1日現在)

人口 64,342人

男 30,929人

女 33,413人

世帯数 23,280世帯

**クーリングオフ制度**

相談事例 先日、電話勧誘で力二を申し込みました。でも、よく考えると高いので解約したいのですが…。アドバイス こうした場合に役立つのが、クーリングオフ制度。訪問販売や電話勧誘などで商品やサービスを購入した場合、一定期間(訪問販売は契約書受領後8日間)内に書面で手続きをすれば、無条件で解約できる制度です。

従来、生鮮食品などはこの制度の対象外でしたが、昨年12月から、原則としてすべての商品やサービスが対象になりました。

なお、店舗や通信販売で買った場合は、クーリングオフはできません。事前に必要性や価格などを十分に検討してください。

問 西讃県民センター  
25 5 1 3 5

## Library News 図書館だより

休館日 中央図書館 5・12・19・26日  
大野原・豊浜図書館 5・12・19・26・29日

**中央図書館行事予定**

おはなし会 3日(土) 午後1時30分～午後2時10分  
24日(土) 午後1時30分～午後2時10分

つばみ愛書会 4月例会 16日(金) 午後1時30分～  
幸田真音著 あきんど絹屋半兵衛 上(新潮社)

図書館講座(讃岐典侍日記+日本語講座) 24日(土) 午前10時～午前11時30分

子ども映画会 25日(日) 「ディズニー映画」\*整理券が必要  
詳しくは20ページをご覧ください。

**大野原図書館行事予定**

おはなし会 10日(土) 午後2時～午後3時

**豊浜図書館行事予定**

工作教室 3日(土) 午後1時30分～午後2時30分  
ジャンプうさぎを作って遊ぼう!

おはなし会 24日(土) 午後1時30分～午後2時  
大型絵本「おかしなかくれんぼ」

「まちがいさがし」ミニ絵本の配布  
23日(金) (なくなり次第終了)



『応援します!新生活』コーナー

入園・入学・就職と春から新生活をスタートさせる人に  
勧めたい本を特集しています。

中央図書館 23-3960 大野原図書館 54-5715 豊浜図書館 52-1206

# 相談あれこれ

相談日は、都合により変更することがあります。

**交通事故相談** 23 - 3924 時14日(水)・28日(水)午前10時～正午 所社会福祉センターふれあい相談室 講弁護士が相談に乗る

**人権相談** 23 - 3928 観音寺 時9日(金)午前10時～午後3時 所ふれあい文化センター / 大野原 時8日(木)午前10時～午後3時 所大野原いきいきセンター / 豊浜 時13日(火)午前10時～午後3時 所豊浜福祉会館老人談話室

**年金相談** 0877 - 62 - 1661 時21日(水)午前10時～午後3時 所市民会館第4会議室 講日本年金機構善通寺年金事務所の相談員が相談に乗る 要予約 内日本年金機構善通寺年金事務所

**家庭児童相談** 23 - 3957 時土・日、祝日を除く毎日午前8時30分～午後4時 所社会福祉センター家庭児童相談室

**母子自立相談** 23 - 3957 時土・日、祝日を除く毎日午前8時30分～正午 所社会福祉センター家庭児童相談室

**児童相談** 23 - 3957 時20日(火)午前10時～午後3時 所社会福祉センター家庭児童相談室 講県の専門相談員が相談に乗る 要予約

**行政相談** 23 - 3915 時2日(金)・16日(金)午後1時30分～午後4時 所働く婦人の家

**家事手続案内** 25 - 2619 時土・日、祝日を除く毎日午前9時～午前11時30分、午後1時～午後4時30分 所高松家庭裁判所観音寺支部

**法律相談** 25 - 7773 数相談は先着12人 時13日(火)・27日(火)午前10時～午後3時 所社会福祉センターふれあい相談室 講弁護士が相談に乗る

**心配ごと相談** 大野原 54 - 5714 時1日(木)・15日(木)午前10時～正午 所大野原いきいきセンター / 豊浜 52 - 1212 時6日(火)・20日(火)午前10時～正午 所豊浜福祉会館老人娯楽室

**ふれあい福祉相談** 25 - 7773 時土・日、祝日、法律相談日を除く毎日午後1時～午後3時 所社会福祉センターふれあい相談室 講相談員があらゆる相談に乗る

**身障相談** 観音寺 23 - 3963 時1日(木)・15日(木)午前10時～正午 所社会福祉センター身障者会議室 / 大野原 54 - 5700 / 豊浜 52 - 1204 大野原と豊浜とも相談員が電話で受付、家庭へ訪問。支所などでの相談もできる

**さぬき若者サポートステーション** 0877 - 58 - 1080 時7日(水)午前9時30分～午後5時 所観音寺市中央公民館会議室 内就職相談など 対15歳～おおむね39歳の人とその家族 料無料

**高齢者職業相談** 平成21年度で終了しました。

**福祉人材無料職業相談** 25 - 7773 時土・日、祝日を除く毎日午前9時～午後4時 所社会福祉協議会

**少年問題相談やまびこ** 23 - 0900 時土・日、祝日を除く毎日午前8時30分～午後5時 所少年育成センター

**理学療法訓練日** 23 - 3963 時25日(日)午前10時～午後4時 所大野原いきいきセンター

**市長相談** 23 - 3915 内随時受け付け 要予約

# 消防だより

消火栓付近での駐車禁止

消火栓や防火水槽は、消火活動に使用する水を消防隊に供給するもので、道路脇や歩道上などに設置されています。ほかに、プールや池、井戸、河川などの中に、消火活動に使用する指定消水利もあります。消火栓や防火水槽付近の駐車車両が、消火活動の障

害になることがあります。一刻を争う消火活動を入りズに行うため、消火栓や防火水槽、指定消水利付近へは駐車しないよう、みなさんの理解と協力をお願いします。

駐車禁止区域  
消火栓から5m以内  
消防用防火水槽の吸水口もしくは吸管投入口から5m以内

南消防署

24	2	1	1	9
----	---	---	---	---

消防用防火水槽の側端またはこれらの道路に接する出入口から5m以内、指定消水利(プール、池、井戸、河川等)の標識が設置されている位置から5m以内

火災・救急件数

救急	418件
火災	4件
	1/1
	2/28

## あたたかい心ありがとうございました

社会福祉法人 観音寺市社会福祉協議会  
2月1日～28日(敬称略)

### 香典返し

中野 英子 = 吉岡町	藤川 正志 = 瀬戸町二丁目
石山 雅規 = 観音寺町	荻田 淳 = 本大町
高橋 良治 = 観音寺町	大西 猛 = 柞田町
富田 稯 = 豊浜町和田浜	高橋 卓郎 = 柞田町
佐伯 年昭 = 大野原町井開	佐伯 文男 = 豊浜町和田
三好 治夫 = 大野原町中庭	

### 4月の納税

固定資産税・都市計画税  
(1期・全期)

納期限 4月30日(金)

納め忘れのないよう、便利な口座振替をぜひ利用してください。

# 4月

# 保健カレンダー

保健センター 23-3964  
 子育て支援課 23-3962  
 高齢介護課地域包括支援センター 23-3968

日	月	火	水	木	金	土
<p><b>医</b> 休日当番医 <b>豊福</b> 豊浜福祉会館</p> <p><b>歯</b> 休日当番歯科医 (9:00~12:00) <b>共福</b> 共同福祉施設軽運動室</p> <p><b>薬</b> 休日当番調剤薬局 <b>働</b> 働く婦人の家</p> <p><b>保</b> 保健センター <b>常</b> 常盤総合コミュニティセンター</p> <p><b>いき</b> 大野原いきいきセンター <b>柞</b> 柞田公民館</p> <p><b>ふれ</b> 豊浜ふれあい会館 <b>伊</b> 伊吹公民館</p> <p><b>愛</b> 愛育会行事</p>				<p><b>1</b></p> <p><b>いき</b> はつらつ会 9:00~11:00</p>	<p><b>2</b></p> <p><b>いき</b> ぴよぴよクラブ 9:30~11:30</p>	<p><b>3</b></p> 
<p><b>4</b></p> <p><b>医</b> たしる医院 南町五丁目 25-8413</p> <p><b>歯</b> かもだ歯科医院 坂本町五丁目 23-3020</p> <p><b>薬</b> ことひき薬局 南町五丁目 56-0062 快生堂豊浜調剤薬局 豊浜町 56-3260</p>	<p><b>5</b></p> <p><b>保</b> 健康栄養相談 9:00~11:30 育児相談 9:30~11:00 あぶあぶひろば 10:00~12:00 筋力アップ 13:30~15:30</p>	<p><b>6</b></p> <p><b>いき</b> ぴよぴよクラブ 9:30~11:30</p> <p><b>愛常</b> 茶話会 10:00~12:00</p> <p><b>保</b> ポリオ 13:30~14:30</p>	<p><b>7</b></p> <p><b>ふれ</b> ふれあい広場 9:30~11:30</p> <p><b>保</b> もぐもぐレッスン 10:00~11:30</p> <p>ポリオ 13:30~14:30</p> <p><b>豊福</b> のびのび教室 13:30~15:00</p>	<p><b>8</b></p> <p><b>いき</b> はつらつ会 9:00~11:00</p> <p><b>豊福</b> 健康栄養相談 9:30~11:00</p> <p><b>保</b> ポリオ 13:30~14:30</p>	<p><b>9</b></p> <p><b>いき</b> ぴよぴよクラブ 9:30~11:30</p> <p><b>ふれ</b> 転倒予防教室 13:00~15:00</p> <p><b>保</b> ポリオ 13:30~14:30</p>	<p><b>10</b></p>
<p><b>11</b></p> <p><b>医</b> 中央クリニック 観音寺町(中央) 25-0755</p> <p><b>歯</b> 浪越歯科医院 仁尾町 82-5555</p> <p><b>薬</b> フジヤ中央調剤薬局 観音寺町(中央) 57-6800 第健調剤薬局 豊浜町 56-3477</p>	<p><b>12</b></p> <p><b>保</b> 骨密度測定 <b>要予約</b> 10:00~11:30 あぶあぶひろば 10:00~12:00</p>	<p><b>13</b></p> <p><b>伊</b> 健康相談 9:00~11:00</p> <p><b>いき</b> ぴよぴよクラブ 9:30~11:30</p> <p><b>保</b> 10カ月児健診 旧観音寺市H21年6月生まれ 13:30~14:30</p> <p><b>豊福</b> シニアエアロ 13:30~15:00</p>	<p><b>14</b></p> <p><b>共福</b> ゆう酸素リフレッシュ体操 9:00~12:00</p> <p><b>いき</b> 健康栄養相談 9:30~11:00</p> <p><b>ふれ</b> 育児相談 9:30~11:00 ふれあい広場 9:30~11:30 若返り教室 13:30~15:00</p> <p><b>保</b> 1歳6カ月児健診 旧観音寺市H20年9月生まれ 13:30~14:30</p>	<p><b>15</b></p> <p><b>いき</b> はつらつ会 9:00~11:00</p> <p>ポリオ 13:15~14:00</p>	<p><b>16</b></p> <p><b>いき</b> ぴよぴよクラブ 9:30~11:30</p> <p><b>共福</b> のびのび教室 13:30~15:00</p>	<p><b>17</b></p> <p><b>保健師相談の日</b></p> <p>大野原支所=毎週金曜日 豊浜支所=毎週火曜日 9:00~12:00 13:00~17:00</p>
<p><b>18</b></p> <p><b>医</b> 富士クリニック 観音寺町(春日) 25-3692</p> <p><b>歯</b> 多田歯科医院 出作町 25-3247</p> <p><b>薬</b> ひまわり調剤薬局春日 観音寺町(春日) 24-3863 ケイ・アイ薬局 豊浜町 52-1818</p>	<p><b>19</b></p> <p><b>いき</b> のびのび教室 13:30~15:00</p>	<p><b>20</b></p> <p><b>いき</b> ぴよぴよクラブ 9:30~11:30</p> <p><b>愛常</b> 茶話会 10:00~12:00</p>	<p><b>21</b></p> <p><b>ふれ</b> ふれあい広場 9:30~11:30</p> <p><b>保</b> 3歳児健診 旧観音寺市H18年10月生まれ 13:30~14:30</p> <p><b>働</b> 若返り教室 13:30~15:00</p>	<p><b>22</b></p> <p><b>いき</b> はつらつ会 9:00~11:00</p> <p><b>ふれ</b> ひまわりの会 13:30~16:00</p> <p><b>献血</b> 市役所1階ロビー 10:00~11:30 12:30~16:00</p>	<p><b>23</b></p> <p><b>いき</b> ぴよぴよクラブ 9:30~11:30</p> <p><b>ふれ</b> 転倒予防教室 13:00~15:00</p>	<p><b>24</b></p> 
<p><b>25</b></p> <p><b>医</b> 羽崎病院 栄町三丁目 25-3382</p> <p><b>歯</b> つづき歯科医院 高瀬町 72-5240</p> <p><b>薬</b> そうごう薬局観音寺店 栄町三丁目 25-6551 姫浜調剤薬局 豊浜町 52-1733</p>	<p><b>26</b></p> <p><b>保</b> あぶあぶひろば 10:00~12:00 プレママ広場 10:00~12:00</p> <p><b>いき</b> 10カ月児健診 大野原町・豊浜町H21年6月生まれ 14:00~14:30 3カ月児健診 大野原町・豊浜町H22年1月生まれ 14:30~15:00</p>	<p><b>27</b></p> <p><b>伊</b> 健康相談 9:00~11:00</p> <p><b>いき</b> ぴよぴよクラブ 9:30~11:30</p> <p><b>愛柞</b> 茶話会 10:00~12:00</p> <p><b>保</b> ポリオ 13:30~14:30</p>	<p><b>28</b></p> <p><b>ふれ</b> ふれあい広場 9:30~11:30</p> <p><b>いき</b> さわやか栄養教室 9:30~13:00</p>	<p><b>29</b></p> <p><b>医</b> 小山医院 村黒町 25-2354</p> <p><b>薬</b> 快生堂薬局本店 観音寺町(駅通) 25-3606 第健調剤薬局 豊浜町 56-3477</p>	<p><b>30</b></p> <p><b>いき</b> ぴよぴよクラブ 9:30~11:30</p> <p><b>保</b> 3カ月児健診 旧観音寺市H22年1月生まれ 13:30~14:30</p>	<p><b>いきいき健康ひろば</b></p> <p>運動器具を使って健康づくり・体力づくりをしましょう!</p> <p><b>いき</b> 火-日曜日(祝日休み) 9:00~12:00 13:00~16:00</p>

対象月の健康診査日に体調不良などで受診できない場合は、上記の問い合わせ先まで連絡してください。

休日当番は都合により変更することがあります。

編集と発行 観音寺市役所政策部秘書課

23-3915

ホームページ

http://www.city.kanonji.kagawa.jp/

携帯電話ホームページ

http://www.kanonji.jp/

4月 **夢がある!!**  
**観音寺けいりん**

全レース実況放送三豊ケーブルテレビ42ch

高知競輪開設60周年記念場外 よさこい賞争覇戦	第24回共同通信社杯春一番場外 小松島競輪
3⊕ 4⊕ 5⊕ 6⊕	8⊕ 9⊕ 10⊕ 11⊕
玉野競輪S級シリーズ場外	武雄競輪開設60周年記念場外 大橋賞争奪戦
14⊕ 15⊕ 16⊕	17⊕ 18⊕ 19⊕ 20⊕
弥彦競輪S級シリーズ場外	西武園競輪開設60周年記念場外 ゴールド・ウイング賞
21⊕ 22⊕ 23⊕	24⊕ 25⊕ 26⊕ 27⊕
平塚競輪開設60周年記念場外 湘南ダービー	
29⊕ 30⊕ 5/1⊕ 2⊕	

テレホン 実況 0180-998-841・842  
 サービス 案内・結果 0180-998-843・844

市内にある  
**香川の保存木**  
 観音寺東小学校のラクウショウ

ラクウショウは北アメリカ原産の落葉針葉高木で、葉が小枝いっぱいにつき円すい形に成長します。落葉期は葉をつけた枝が鳥の羽のように落ちることから、和名を落羽松といいます。

保存木はプール近くにあり、樹高14m、胸高幹周1.8m、枝張り6.5m。日本には明治10年ごろに入ってきたといわれていますが、この保存木の樹齢は不明です。見学する場合、東小学校の許可が必要です。

問い合わせ先 都市整備課公園緑地係 23-3918

