

あ な た と 市 政 を む す ぶ



広報
No.56

かんおんじ

6

June

2010 / 平成22年



目次

- ◎ 2010 日本学生トライアスロン選手権大会 2
- ◎ 観音寺市次世代育成支援行動計画を策定 3
- ◎ 市民税・県民税、固定資産税 4・5

みんなと一緒に楽しいなあ

(関連記事9ページ)

2010 日本学生トライアスロン選手権観音寺大会

熱い感動を

再び!



9月12日(日)開催

9月12日(日)、琴弾公園
内 有明グラウンドを中心に
「2010日本学生トライア
スロン選手権観音寺大会」
を開催します。

トライアスロンは、水泳
(1、5キロメートル)、自転車(40
キロメートル)、ランニング(10キロメートル)
の3種目を一人の選手が連
続して行う耐久レースです。

ことしも学生トップアスリ
ートたちが、日本一の座を
目指して、熱く戦います。
応援をよろしくお願いし
ます。

お願い
大会当日は、交通規制な
どで皆さんには大変ご迷惑
をおかけしますが、理解と
協力をお願いします。

大会ボランティアを募集

交通整理や選手への給水
などに携わってもらえるボ
ランティアスタッフを募集
します。多くの参加をお願
いします。(詳細は、市ホー
ムページなどでもお知らせ
します)。

日時 9月12日(日)

午前10時30分から午後4
時30分ごろまで

場所 有明グラウンド会場、
周辺大会コース

人数 450人

締め切り日 6月30日(水)
申し込み・問い合わせ先

市民スポーツ課

☎ 23-13941

☎ 23-13954



参議院議員通常選挙

選挙管理委員会事務局 ☎ 23-3945

参議院議員の任期が7月25日に満了するため、7月に参議院議員通常選挙が執行される予定です。候補者や政党などの主義や主張をよく見極め、選挙の正しいルールを守って、棄権せずに投票しましょう。



香川県選出議員選挙 比例代表選出議員選挙

投票 午前7時～午後8時
(伊吹町 午前7時～午後7時)

開票 午後9時～ 市民会館中ホール

期日前投票・不在者投票

期間：公示日の翌日から投票日の前日まで16日間
(土・日曜日も実施)

時間：午前8時30分～午後8時

場所：観音寺共同福祉施設1階展示ホール

郵便などでの不在者投票

自宅などで投票ができるのは、身体障害者手帳または戦傷病者手帳が交付されている人で、その障害の程度が一定の基準に当てはまる人、または介護保険の被保険者証の「要介護5」の人に限ります。

郵便などで投票する場合、あらかじめ郵便等投票証明書の交付を受け、その証明書を添えて投票用紙などを請求してください。また、郵便などによる不在者投票の代理記載制度もあります。

子どもは次代を担うかけがえない存在で、子どもたちが共に生き生きと健やかに育ちあい、主体的に考え、行動できる「生きる力」を持つことは、親だけでなくすべての市民の願いです。市では「次代を担う子どもたちが健やかに生まれ育つまち」を基本理念に、平成19年3月に「観音寺市次世代育成支援行動計画」を策定し、地域間のバランスに配慮した施策や事業の展開を図ってきました。平成21年度には、この計画を見直し、時代のニーズに合わせて平成22年度から5年間の後期計画を策定しました。基本理念を実現するために、市と市民が目指すまちな姿を①親の視点②子どもの視点③地域の視点という3つの視点から設定し、計画の基本目標と実施施策を掲げています。

- ①安心とゆとりを持って子どもを生き育てることができるまちづくり
 - 健康で安全な妊娠と出産のための施策
 - 家族で協力して子育てをすすめていくための施策
 - 育児について気軽に相談し、広く情報を取得するための施策
 - 安心して子どもを預けられ、仕事と子育てを両立するための施策
 - 子育てに伴う経済的負担の軽減のための施策
- ②すべての子どもが心身ともに健やかに育つことができるまちづくり
 - 子どもの病気や事故を予防し、心身の異常にきちんと対応するための施策
 - 子どもが学校で楽しく学ぶための施策
 - 自らの心身の健康を維持・増進し、健やかに思春期を送るための施策



- ③地域全体で子どもと子育て家庭を支援することができるまちづくり
 - 障がいのある子どもを支援するための施策
 - 子どもの人権擁護や児童虐待を防止するための施策
 - 子どもや子育て家庭にとって安心・安全なまちづくりのための施策
 - 子ども連れでも安心して外出できるまちづくりをすすめるための施策
 - 児童の健全育成をすすめるための施策
 - 子育て支援ネットワークづくりをすすめるための施策
- 詳しい内容は、市ホームページに掲載しています。

観音寺市次世代育成支援 行動計画(後期計画)を策定

子育て支援課 ☎ 23-3962

市民税・県民税について

税務課市民税係 ☎ 23-3922

平成22年度 市民税・県民税 納税通知書の発送

本年度の市民税・県民税納税通知書は、年金からの特別徴収（年金天引き）の事務手続きのため、発送が6月中旬になります。

第1期納期限（6月30日）まで、あまり日数がありませんが、期限内の納付をお願いします。

なお、納期限までに納付が困難な場合は相談してください。

問い合わせ先

納税課 ☎ 23-3992



平成22年度市民税・ 県民税の主な改正内容

詳しくは平成21年12月号広報を確認してください。

住宅借入金等 特別税額控除について



税源移譲の実施に伴い、平成19年分以降の所得税額が減少したことで、所得税から控除しきれなくなった住宅借入金等特別控除額を、翌年度の市民税・県民税から控除できる制度が、平成20年度分の市民税・県民税から適用されています。

今回の改正で、平成21年1月1日から平成25年12月31日までに入居し、所得税の住宅借入金等特別控除の適用を受けている人で、一定の要件を満たす人が新たに対象になりました。

また、控除額の算出や手続きの方法についても改正や追加がされています。

土地税制について

土地等の長期譲渡所得に係る最高1,000万円の特別控除制度の創設

個人が平成21年中に取得した土地等を平成27年以降に譲渡した場合や、平成22年中に取得した土地等を平成28年以降に譲渡した場合には、当該土地等に係る長期譲渡所得の金額から最高1,000万円を控除できます。

譲渡所得の金額が1,000万円に満たない場合にはその譲渡所得の金額が控除額になります。



金融証券税制について

上場株式等に係る配当・譲渡所得に対する軽減税率の延長

上場株式等の配当および譲渡益に対して申告分離課税で課される市民税・県民税の軽減税率の適用期間が、3年間延長されました。

上場株式等に係る配当所得の申告分離課税制度の創設

平成21年1月1日以降に支払いを受ける上場株式等の配当などについて、総合課税と申告分離課税のどちらかを選択できる制度が創設されました。

上場株式等に係る譲渡損失の損益通算特例の創設

前年分の上場株式等の譲渡損失または前年以内3年の譲渡損失がある場合には、これらの金額について、申告分離課税を選択した上場株式等の配当所得から控除できる制度が創設されました。

また、控除額の算出や手続きの方法についても改正や追加がされています。

65歳未満の給与所得者の
公的年金等所得に係る所
得割の納付方法について

65歳未満の給与所得者で公的年金等に係る所得割がある人は、平成21年度は公的年金等に係る所得割を給与から特別徴収（天引き）できなくなっていました。

本年度の改正で、65歳未満の人で公的年金に係る所得割を給与から特別徴収できるようにしました。

注意

納税者の申請による徴収方法の選択で、給与所得以外の所得を給与から特別徴収せず、普通徴収にすることもできます。

問い合わせ先

税務課市民税係



☎ 23-3922

固定資産税について

税務課資産税係 ☎ 23-13922

固定資産税の届け出

家屋を新築・増築したとき

間取りや仕上げを確認して固定資産税の評価額を算出します。職員が調査に伺いますので、税務課へ連絡してください。

家屋を取り壊したとき

家屋の全部または一部を取り壊したときは「家屋減失届」を提出してください。取り壊しの翌年度から課税されなくなります。

取り壊した家屋の所在する土地が、住宅用地に対する課税標準の特例を受けている場合は、土地の税額が上がる場合があります。登記をしていない家屋は、法務局で滅失登記の手続きをしてください。

未登記の家屋の所有者が変更したとき

売買や贈与、相続などで

未登記家屋の所有者が変わったときは、その都度「家屋補充台帳登録（未登記家屋）の所有者変更届」を提出してください。この届出がないと、従前の所有者に課税されます。

（未登録家屋）法務局に登記されていない建物）

添付書類

相続の場合

○所有者および変更の時期が確認できる書類（遺産分割協議書など）

○遺産分割協議書がない場合は、相続人全員の同意書に実印を押印し、印鑑登録証明書を添付

売買・贈与の場合

○印鑑登録証明書（旧所有者・新所有者ともに必要）ただし、売買契約書などの写しを添付すれば印鑑登録証明書は不要

土地・家屋の所有者または納税義務者が死亡したとき

法務局の所有権移転登記が完了するまでの間、納税通知書などを受け取る相続人の代表者を指定する必要があります。相続人の代表者は「相続人代表者指定届」を提出してください。

所有者の登記名義変更は、法務局で所有権移転の手続きが必要です。

土地の利用状況が変わったとき

家屋の用途変更で、土地の利用状況が住宅用地から非住宅用地に、また、非住宅用地から住宅用地に変わったときは「住宅用地異動申告書」を提出してください。土地の税額が変わる場合があります。

その他の届け出

○納税管理人申告（承認申請）書
○納税管理人変更（取り消し）申請書

平成24年度分からの改正点

○固定資産税新築軽減申告書などの適用を受けようとする場合は、必要書類を添えて税務課へ届け出てください。

平成24年度分の固定資産税から非木造家屋経年減点補正率基準表における「冷蔵倉庫用のもの」が「冷蔵倉庫用のもの（保温温度が摂氏十度以下に保たれる倉庫）」に改正されます。

「冷蔵倉庫用のもの（保温温度が摂氏十度以下に保たれる倉庫）」に改正されます。

「冷蔵倉庫用のもの（保温温度が摂氏十度以下に保たれる倉庫）」に改正されます。

れる倉庫」とは、倉庫業法施行規則第三条の十一第一項に規定する冷蔵倉庫もしくはこれと同等の能力を有する倉庫に該当し、これらの能力を発揮して稼働することにより冷気の影響を受けるものとされています。

「冷蔵倉庫用のもの」の対象になると、現在の非木造経年減点基準表と比較して、より大きい減価割合になります。

「冷蔵倉庫用のもの」の対象になるかどうか、実地調査を行い確認する必要があります。対象になると思われる家屋を所有する人は、税務課へ連絡してください。後日、調査員が現地調査に伺います。

問い合わせ先

税務課資産税係

☎ 23-13922

6月1日は人権擁護委員の日

人権課 ☎23-3928

人権擁護委員

△敬称略・順不同▽

- 五味 勲 (高屋町) ☎25-1679
- 西山 節子 (出作町) ☎25-10893
- 森脇 豊子 (杵田町) ☎24-2417
- 三宅 哲子 (観音寺町) ☎25-3041
- 横田 安男 (観音寺町) ☎25-2405
- 吉田千恵子 (八幡町三丁目) ☎25-5681
- 中野 司 (吉岡町) ☎25-6075
- 小山 利幸 (新田町) ☎27-6450
- 藤岡 修 (大野原町内野々) ☎54-4417
- 竹内 保壽 (大野原町大野原) ☎54-2976
- 守谷 信雄 (大野原町大野原) ☎54-3533
- 今村 峯子 (大野原町中姫) ☎54-3227
- 川上 裕子 (豊浜町和田) ☎52-5736

廣畑須美子 (豊浜町姫浜) ☎52-6686

石川 昌幸 (豊浜町箕浦) ☎52-3234

阪上 耕造 (豊浜町和田浜) ☎52-3266

差別問題や家庭内の問題 (夫婦、親子、結婚、離婚、扶養、相続など)、隣近所のもめ事や外国人差別の問題などで困っている人は、気軽に相談してください。

相談は無料で、相談内容などの秘密は固く守られます。

特設人権相談

日時 6月1日(火)

午前10時～午後3時

場所 大野原いきいきセンター

日時 6月3日(木)

午前10時～午後3時

場所 ふれあい文化センター

日時 6月8日(火)

午前10時～午後3時

場所 豊浜福祉会館老人談話室

人権啓発指導員制度

差別や人権侵害のない地域や職場作りのため、講師を派遣します。

男女共同参画

6月23日～29日は「男女共同参画週間」

企画課男女共同参画推進室 ☎23-3917

国では、だれもが自分らしく個性と能力を発揮できる男女共同参画社会の実現を目指して、平成11年6月23日に「男女共同参画社会基本法」を制定しました。

この法律の目的や基本理念に関する理解を深め、男女共同参画社会を推進するため、6月23日から29日までの一週間を男女共同参画週間としています。

また、この週間に合わせて、全国からキャッチフレーズやポスターデザインを募集し、啓発をしています。本年度の標語は、全国から寄せられた3千点近い作品の中から「話そう、働こう、育てよう。いっしょに。」が

選ばれました。

この標語には、みんなで話し合い、共に力を合わせて男女共同参画社会を築いていこうという思いが込められています。



交通指導員が自転車の安全な乗り方を指導



市内各中学校で1年生を対象に自転車の安全な乗り方やマナーアップを図るための「自転車教室」がありました。

また、観音寺警察署員から並進や二人乗り、傘さし運転、携帯電話を使用しながらの運転禁止などについて、守らないと罰金を課されるとの説明に、熱心に耳を傾けていました。何げな

く乗っていた自転車も、一歩車道に出ると、交通ルールが厳しく適用されることを改めて学んだようでした。

自転車教室では、実際の通学路を利用し、交通指導員が安全で正しい乗り方の指導を行いました。真新しい制服を身にまとった1年生は、交差点での乗り降り



正しい認識で明るい社会を

よりよい人間関係づくりシリーズ 7

家族関係(2) 季節行事「七夕」

一郎君と妹の愛ちゃんは
星空を見上げ、ひときわ明
る輝く夏の大三角形を見
つけました。そして、昨年
の七夕行事のことを思い出
しました。

一郎君は、七夕祭りの前
日におじいちゃん、飾り
に使う竹を取りに行き、お
じいちゃんの手際の良い竹
の切り方や枝の落とし方に
とても感心しました。そし
て、家族全員でそれぞれ短
冊に願い事を書き、ささ飾
りをしました。「算数の成績
が上がりますように」「お友

だちがいっぱいできますよ
うに」「元気で長生きできま
すように」「家族が仲良く生
活できますように」

七夕祭り当日、おばあち
ゃんと愛ちゃんがそうめん
を作ってくれました。おば
あちゃんのそうめんは、つ
ゆの味がすばらしく、みん
なでおいしくいただきました。
家族で願い事を発表し
合い、お母さんのピアノ伴
奏で「たなばたさま」を合
唱して、とても盛り上がり
ました。最後に、お父さん
が七夕星を指さしながら織

姫と牛飼いの若者の話をし
てくれました。

今年の七夕祭りは、家族
で協力し、みんなの顔が輝
いたとてもすてきな一日で
した。

一郎君と愛ちゃんは、こ
としの七夕祭りが待ち遠し
くなってきました。



おめでとう
ございます
平成21年度
人権作品優秀賞



紀伊小6年
横山 幸歩さん



観音寺中3年(平成21年度)
脇 梨香子さん

第60回 社会を明るくする運動

犯罪や非行を防止し、
立ち直りを支える地域のチカラ

毎年7月は、法務省主唱
の「社会を明るくする運動」
強調月間です。

この運動は、すべての国
民が、犯罪や非行の防止と
罪を犯した人や青少年の改
善更生について理解を深め、
安全な地域社会を築こうと
する全国的な運動です。

罪を犯した人や非行のあ
る少年も、地域社会で暮ら
す一人であり、矯正施設な
どで罪を償い、教育を受け
ることになった人も、いず
れは改善更生して社会に復
帰し、地域社会の一員とし
て、より良い社会の実現を
担う立場にあります。

更生と社会復帰を実効あ
るものにするために、家庭
や学校、職場のすべての人
が地域の問題としてとらえ、
理解し協力をする必要があ
ります。

また、犯罪や非行から立
ち直ろうとする人たちの意
欲を認めて地域の中に受け
入れ、見守り支えていくこ

とが大切です。

この運動が地域に定着し
て、安心・安全に暮らせる
明るい社会になるように「社
会を明るくする運動」の輪
を広げましょう。

市内中学校生徒弁論大会
日時 6月11日(金)
午後1時～

場所 観音寺中学校体育館

更生保護相談開設

日時 6月25日(金)
午前9時～正午

場所 大野原図書館

日時 7月7日(水)
午前9時～正午

場所 豊浜福祉会館

日時 8月25日(水)
午前9時～正午

場所 観音寺社会福祉セン
ター



かんおんじタウン情報

4/14 交通安全を願って

萩原小学校で交通教室が行われました。観音寺警察署員から、横断歩道の渡り方や歩道の歩き方などの指導を受け、児童は熱心に耳を傾けていました。実際に小学校周辺の信号機のある横断歩道を渡る練習もあり、横断旗を持った児童が率先して安全確認の声をかけると、みんなは大きく手を上げて渡っていました。



▲ しっかり左右を確認

4/22 ロボット競技で親睦と技術交流

三豊工業高等学校3年生の岸上尚哉さんが、5月6日からトルコ共和国で開催される第4回全国学生ロボットコンテスト大会への出場を白川市長に報告しました。卒業生の長谷川優さん、富田将吾さんとともに日本代表として招待を受け、遠征に参加。白川市長は「ものづくりの技術力を発揮してください」と激励しました。



▲ 競技の様子を、パソコンを使って説明

4/29 こんぴらを目指して

市民会館を出発し、^{たかとうろう}こんぴら高燈籠までの約22キロメートルを歩く「2010こんぴら健脚大会」がありました。風が強く肌寒い朝でしたが、参加者は財田川沿いの景色を眺めながら軽い足取りでスタート。ゴールするころには汗ばむ陽気となりましたが、全員が元気に完歩しました。



▲ 長い道のりを一歩ずつ

4/29 春の銭形化粧直し

銭形砂絵の、春の化粧直しが行われました。参加者らは文字の角や形を整えるために、琴弾山山頂から出される指示に従いスコップで砂をかきあげたり、砂が少なくなった所へバケツリレーのように砂を運んだり。気持ちの良い汗を流した後は若葉茶会が開かれ、抹茶の接待を受けていました。



▲ みんなの力を合わせて仕上げます

5/7 親族に囲まれて幸せです

この日、100歳の誕生日を迎えた大塚頼雄さん(大野原町井関)を白川市長が訪問し、長寿を祝いました。市長が「いつまでもお元気で」と声をかけると「次の目標の110歳まで、元気で頑張ります」とはっきり元気な声が返ってきました。95歳まで制作したという楽焼茶碗を手に、うれしそうに話をしていました。



▲ まだまだ頑張ります

5/2 出場者と観客がひとつに

合併5周年を記念して、NHKのど自慢公開生放送が市民会館大ホールで開催されました。会場は、出場者を応援したり豪華ゲストの歌を聞いたりしようという市民らで満席。前日の予選250組から選ばれた20組の出場者は、緊張しながらも熱のこもった歌や、趣向を凝らしたパフォーマンスで自慢のどを披露し、会場からは大きな拍手と歓声が送られていました。



▲ 熱気いっぱいの公開生放送

5/2 大勢の人でにぎわうつつじ祭

五月晴れの中、第25回豊浜駅つつじ祭が行われ、多くの市民らでにぎわいました。須賀自治会の人たちが世話をしている駅構内のつつじは、天候の影響で二、三分咲きの状態。花の見ごろは少し先の様子でしたが、駅前広場は、つきたてのおもちや地元で取れた新鮮な野菜や花などを買い求める大勢の人たちでにぎわっていました。



▲ ことしも大盛況のつつじ祭

5/7 海浜植物を愛でながら

時折小雨の降る中、有明浜を歩く「ふる里探検ウォーキング」が行われました。連休に晴天が続いた後で、海浜植物にとっては恵みの雨。講師から、植物の名前の由来や生態について説明を受けたり、砂浜の歩き方の指導を受けたりし、季節の植物を眺めながら砂浜を歩きました。



▲ 白く可愛い花をつけていました

5/12 元気いっぱい笑顔いっぱい

市内の11保育所(園)の親子が参加して、保育まつりが市立総合体育館でありました。大きなだるまを友だちと協力して運ぶ「だるま運び」や、はだしで一斉に駆け出す「みんなでヨーイドン!」など、子どもたちは元気いっぱいに競技。2人でバトンを持って走る親子競技などもあり、大きな笑い声や声援が飛び交っていました。



▲ お母さんと一緒に競争



こんにちは

平成 21 年 6 月生まれ



Hello Kids!!

ハローキッズ!!

満 1 歳の子どもを募集

6 月 30 日まで 8 月生まれの子ども、
6 月 1 日から 7 月 30 日まで 9 月生まれ
の子どもを募集します。ただし、応募
多数の場合は先着順になります。



近藤もも夏ちゃん

父 誠治さん 母 さつきさん
(坂本町)

両親からの
メッセージ 1 歳おめでとう！いち
夏お姉ちゃんと仲良
ね！



高橋茉奈花ちゃん

父 直樹さん 母 真樹さん
(坂本町)

両親からの
メッセージ 1 歳おめでとう。お兄
ちゃんとお姉ちゃんに
囲まれて、元気に育っ
てね♡



高橋佑彩ちゃん

父 哲夫さん 母 佑佳さん
(三本松町)

両親からの
メッセージ Cuteな笑顔の佑彩♡た
くさんの幸せをありが
とう!!



大西翔陽ちゃん

父 俊英さん 母 京子さん
(杵田町)

両親からの
メッセージ ♡祝 1 歳おめでとう。
たくさん笑顔で、元
気いっぱいすすく
育ってね♡



自宅の庭にある木はすべ
て自身で植えたと言うほど、
庭の手入れも好きな安藤さ
うです。

学生時代に陸上や柔道、
相撲の経験があり、スポー
ツが好きな安藤卯三郎さん
は昭和 2 年生まれ 83 歳。
最近友人と集まってグラ
ウンドゴルフを楽しんでい
ます。自分のクラブも持つ
ていて、一打でゴルフを決
めるなどして高い点数が出
たときが楽しいと笑顔で話
してくれました。陸上の短
距離走で鍛えた足腰のおか
げで、今でも近くの神社へ
歩いて登ることができそ
うです。



いつまでも現役

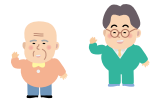
安藤 卯三郎さん(高屋町)

ん。花は奥さんが手入れを
し、二人三脚で庭づくりを
します。

自宅近くに小学校があり、
子どもたちの下校を見守る
安全・安心パトロールをし
ています。「人のお世話にな
ったことがあるから、今度
は自分が人のために」との
思いで始めました。雨が降
る日も風が吹く日も、学校
が休みの日以外は毎日旗を
持って立哨します。最初の
ころはなかなか小学生にな
じんでもらえなかつたそう
ですが、今では、自分から
元気にあいさつしてくれる
と、うれしそうに話してく
れました。

こうして子どもたちの安
全を願い、安全・安心パト
ロールを続けることが安藤
さんの元気の源になってい
ます。

健康で元気なお年寄りを紹介
してください。
秘書課 ☎ 23-3915



みんなの輪



朗読ボランティアサークル・ののほな



平成7年11月に発足した「ののほな」は、14年の歴史を持つボランティアサークルです。人の役に立ちたい、自分も元気でいたいと本好きな人たちが集まり、朗読ボランティアを始めました。目の不自由な人たちに市の情報を伝えるために、CDなどに「広報かんおんじ」を吹き込むのが主な活動です。朗読は、正しい発音や正しいイントネーションで伝えること、滑舌かつぜつが良く、聞き取りやすいことが大切です。情報を分かりやすく

伝えるために、毎月第2木曜日の午後2時から約2時間「初めての音読」などの教材を使い、自分たちで勉強しています。また、ほかのグループの音読カセットを聞いたり、講師を招いたりして研究を重ねています。会員は現在12人。長い時間をかけて、今では何でも話し合える間柄になりました。仕事をしたり孫の世話をしたりしながら活動している人もいます。忙しい日々ですが、活動は落ち着いた雰囲気の中で、時間がゆったり流れ、自分を見つめ直す時間になっているとか。また、声に出して読むことが、体や頭の体操にもなり、良いことづくめだと全員が口をそろえます。

会では、一緒に活動してくれる人を募集しています。興味がある人は、社会福祉協議会(☎25-7773)まで連絡してください。

学校給食 食育コーナー

学校給食センター ☎ 57-6660

ふるさとの食 再発見週間

香川県に伝わる郷土料理や地場産物を使った給食を食べて、郷土の良さを知り、ふるさとを愛する心を育ててほしいという願いから毎月19日の「食育の日」を含めた一週間を、ことしから県下一斉に「ふるさとの食、再発見週間」と決めました。6月は14日(月)から18日(金)です。期間中の給食は、サワラやアジ、新玉ネギ、新ジャガイモなどを多く取り入れる予定です。

献立

- ★麦ご飯
- ★牛乳
- ★イワシのかば焼き
- ★おからのいり煮
- ★きゅうりもみ
- ★ミニトマト



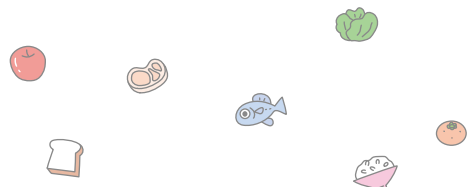
郷土料理 おからのいり煮

材料 (4人分)

おから75g、鶏肉ももミンチ40g、玉ネギ中1/4個、ニンジン1/3本、ゴボウ1/2本、こんにゃく1/6枚、干しシイタケ1枚、ネギ1~2本、だし汁150cc、酒大さじ2/3、みりん小さじ1、三温糖大さじ1弱、淡口しょうゆ大さじ1

作り方

- ①玉ネギ、ニンジン、干しシイタケ、こんにゃくはみじん切り、ゴボウはさがきにする。
- ②だし汁と酒に鶏肉ももミンチを入れて細かくほぐして火にかけ、①を加えて弱火で6~7分火を通す。軟らかくなったら味付けし、おからを加えて焦げつかないように混ぜながら十分味を煮含める。最後にネギを加えて香りを出す。



種 = 種目 料 = 参加費用 受 = 受付期間 主 = 主催 注 = 注意 申 = 申込方法・申込先 問 = 問合せ

6月は 子ども手当現況届月

子育て支援課

☎ 23-13962



子ども手当を受けている人は、6月末までに「子ども手当現況届」を提出してください。毎年6月1日現在の状況を把握し、子ども手当を引き続き受ける要件を確認しています。

現況届の手続きが必要な人には、6月上旬に書類を郵送します。内容を確認し、必要事項を記入し、必要書類を添付の上、必ず6月末までに提出してください。本年度から、郵送による受け付けができるようになりました。同封の返信用封筒に切手をはって提出してください。

注 現況届を提出しないと、6月分以降の子ども手当を受けることができません。ただし、平成22年4月分以降に新たに子ども手当を受給している人は、

平成22年6月の現況届に限り、提出する必要はありません。

申請が必要です 児童・特別児童扶養手当

子育て支援課

☎ 23-13962

児童扶養手当

対 父母の離婚や父親の死亡などにより父親がいない児童や、父親が重度の障がいにあるなどの児童を養育している母親など

受給期間 児童が18歳の誕生日以後最初の3月31日まで（心身に中程度以上の障がいがある児童は、20歳の誕生日の前日まで）

注 公的年金を受けていたり、児童が福祉施設に入所していたりするとき、また事実婚があるときなどは手当を受けられない場合があります。

特別児童扶養手当

対 精神または身体に一定以上の障がいがある児童を家庭で養育している人の前日まで

注 児童が児童福祉施設に入所しているなど、手当が

受けられない場合があります。

国民年金保険料の納付が 困難なときの「免除制度」

市民課市民係

☎ 23-13924



経済的な理由や天災・失業などで保険料を納めることができない場合、申請して承認されると、保険料が免除される制度があります。

申請免除

対 本人、配偶者、世帯主のすべてが、所得が一定額以下の場合など、保険料の納付が困難と認められる人

保険料 全額免除、一部納付（4分の1、半額、4分の3）

若年者納付猶予制度

対 学生でない30歳未満の人で、本人や配偶者の所得が一定額以下の場合（所得の高い世帯主と同居しているため、申請免除が認められなかった人）

保険料 全額を猶予

承認期間

7月から翌年6月（1月から6月の間に申請した場合は、その年の6月）まで

申請

住民票のある市町の国民年金担当窓口

全額免除または若年者納付猶予（一部を除く）の承認を受けた人が、翌年度以降も引き続き免除または猶予の申請を希望するときは、申請者記入欄の「はい」に○を付けて申請すると継続して申請があったものとして審査します。

注 所得審査が必要です。所得がない場合でも必ず税務申告をしてください。

承認を受けた期間
① 年金を受けるための資格期間にすべて含まれます。

② 障害・遺族基礎年金を請求するときは、納付済期間と同じ取り扱いになります。

全額免除期間分

③ 老齢基礎年金の計算方法

全額納付の場合の1/2

4分の1納付期間分 5/8

4分の3納付期間分 6/8

半額納付期間分 7/8

若年者納付猶予の期間

年金額への反映はなし

④ 10年以内なら追納可能

問 日本年金機構善通寺年金事務所

☎ 0877-62-1661

6月は農業者年金 現況届の提出月



現況届は、引き続き年金を受給する資格があるか否かについて、毎年1回受給権者からの届け出により確認するものです。農業者年金を受給している人は、現況届を6月30日（水）までに必ず提出してください。現況届の用紙は、農業者年金基金から直接送付されます。未提出の場合には、年金の支払いが一時差し止めになりますので、注意してください。

提出先

農業委員会事務局

☎ 23-13948

大野原支所業務係

☎ 54-5700

豊浜支所業務係

☎ 52-1205

ありがとうございました

香川トヨペット(株)

環境保全・緑化活動として「第35回ふれあいグリーンキャンペーン」で苗木が寄贈されました。

公園や緑地に植栽し、緑化推進に役立てます。

平成21年度
公文書公開の実施状況

総務課文書係

☎ 23-13900



市民が参加でき、より開かれ、信頼される市政を目指すために公文書公開条例を制定しています。

平成21年度の公文書公開請求件数は8件で、公開決定が6件、一部公開決定が2件でした。なお、不服申し立てはありませんでした。

教科書展示会の案内

学校教育課指導係

☎ 23-13938



学校教育への関心を深めてもらうために、小・中・高等学校の教科書を展示します。

時 6月18日(金)～7月1日(木)

午前9時～午後5時

(月曜日休館)

所 中央公民館2階図書室

第9回特別弔慰金の支給



平成17年4月1日から平成21年3月31日の間に公務扶助料や遺族年金などを受けていた人が亡くなるなどし、平成21年4月1日現在で公務扶助料などを受給する人がいない場合、次の順番による先順位の遺族1人

対 に特別弔慰金を支給します。

1 平成21年4月1日までに「戦傷病者戦没者遺族等援護法」による弔慰金の受給権がある人

2 戦没者などの子

3 戦没者などの①父母②孫

③祖父母④兄弟姉妹

戦没者等と生計関係があった人のうち、平成21年4月1日に婚姻していても氏

が変わっていない人または同日に遺族以外の人と養子

縁組をしていない人に限り

ます。

4 右記3以外の戦没者などの①父母②孫③祖父母④

兄弟姉妹

戦没者と生計関係があった人や戦没者などと生計関係はあったが右記3に該当

しない人

5 右記1から4以外の戦没者などの三親等内の親族

戦没者の死亡まで引き続

き1年以上の生計関係があ

った人に限ります。

内 額面24万円まで6年償還

(年間4万円)の記名国債

受 平成24年4月2日まで

問 高齢介護課高齢者福祉係

☎ 23-13968

YONDEN

参加団体募集!

伊方発電所を見学してみませんか!

○募集内容○

- 見学先
 - 伊方発電所・伊方ビクターズハウス (愛媛県西宇和郡伊方町)
- 対象・人数
 - 学生(小学4年生以上)を6割以上含む
 - 40名程度の団体・子ども会・スポーツ少年団など
- 見学会時期
 - 平成22年6月～平成23年3月
- 申込み方法
 - 団体の代表者の方が一括してお申込みください

日帰りコース 参加無料

■見学お問い合わせ先
四国電力(株) 観音寺営業所 TEL.0875-25-6892

参加無料

いつでも安心して
ご来店、ご相談ください。

元気

第10回

お身体のためになるお話し会

6/18(金)
PM2:00～3:30

お身体で気になることはございませんか?
頭痛・肩こり・便秘・不眠・足腰の痛み・慢性疲労・
眼精疲労・高血圧・冷え性などでお悩みの方、
ぜひ「お話し会」に参加してみませんか!

先着50名様に
記念品進呈!!

テーマ **糖尿病のこわさ**

講師 日本電子治療器学会 石川 靖先生
専任講師

さらに詳しく
ご相談したい
方は...

6/19(土)
AM9:30～PM5:30
健康ファミリー館1階
(個別相談承ります)

完全予約制
参加無料

〒768-0021
香川県観音寺市吉岡町1番
営業時間/9:30～18:30
定休日/水曜日

健康ファミリー館
Tel.0875-57-5791
Fax.0875-57-5792

JR予讃線
香川三番自動車
さん
香川トヨタ
さん
国道11号線
国士料理
院さん
香川イハツ
さん
マクドナルド
さん
青山さん

市役所からのお知らせ

時 = 日時 所 = 場所 講 = 講師 内 = 内容 対 = 対象 数 = 募集人数 持 = 持参物
 種 = 種目 料 = 参加費用 受 = 受付期間 主 = 主催 注 = 注意 申 = 申込方法・申込先 問 = 問合せ

かんおんじまち歩き 参加者募集



伊吹島まち歩き
 伝統あるお神楽を見学し、島内を散策。出部屋跡や民俗資料館にも立ち寄り伊吹島の文化に触れます。

時 6月6日(日)
 午前11時観音寺港集合、午後5時40分解散

数 15人
料 2,000円

受 (船代・昼食代込み)
 6月4日(金)まで
 (定員になり次第締め切り)
注 事前受け付けが必要
申 問 商工観光課

☎ 23-3933

第24回粟井あじさい祭り



時 6月13日(日)
 午前9時〜午後3時

所 粟井神社境内
内 色とりどりのあじさい約3,000株が咲き誇る境内で、バザーやイベントなどがあります。

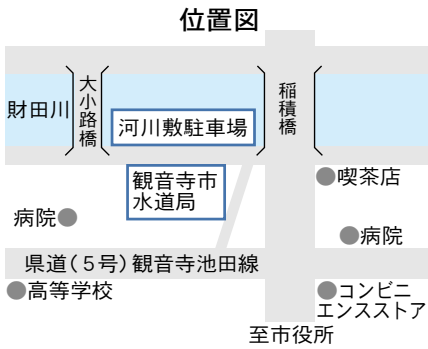
問 粟井あじさい祭り実行委員会(粟井公民館内)
 ☎ 27-6209

茂木浄水場の見学

水道局 ☎ 25-5211
 6月1日から7日までは第52回水道週間です。水道への理解と関心を深めてもらうために、週間に合わせて茂木浄水場を一般開放します。小学生の作品展や水の飲み比べなどの楽しいイベントも予定しています。ぜひ見学に来てください。

時 6月6日(日)

午前9時〜午後4時



海岸・河川の一斉清掃 (豊浜地区)



豊浜支所 ☎ 52-1205

海岸と河川の清掃を行います。皆さんの協力をお願いします。

時 7月4日(日)

午前6時〜午前7時

注 延期の場合11日(日)
所 豊浜地区海岸線一帯と河川

コミュニティセンター 「海の家」改修工事

6月に改修工事を行います。利用できない場合がありますので、問い合わせください。

問 コミュニティセンター「海の家」

☎ 52-6640

消費者友の会会員募集

安全・安心なまちに住むには、消費者情報は欠かせません。

「消費者友の会」では、月1回程度、消費者講座を開催し、自主性を持つて行動する消費者になるための勉強や活動を行っています。

世代を超えて「消費者友の会」に参加しませんか。

対 市内に在住し、消費者問題に関心のある人

会費 年間500円

申 問 商工観光課商工係
 ☎ 23-3933

ごみのポイ捨てや 不法投棄は犯罪です

生活環境課

☎ 25-2698



空のペットボトルや空の缶、タバコの吸い殻、ペットのふんなど、まちを歩いていると、いろいろな所で

ごみの「ポイ捨て」を見かけます。「ポイ捨て」は景観が悪いただけでなく、接触することによる事故やけが、吸い殻による火災などを引き起こす恐れがあります。絶対にしないでください。自分が飲んだペットボトルや空き缶は持ち帰る。

○喫煙者は灰皿を携帯する。
 ○犬、猫の飼い主はふんの後始末をする。

ごみ(廃棄物)をみだりに捨てることは犯罪です。美しいまちを保つために日ごろから意識して行動してください。

資源・廃品回収予定



時 6月6日(日)
所 観音寺中学校

豊浜中学校

時 6月13日(日)
所 大野原中学校

ごみの収集状況(4月) 単位: トン

種類	平成21年	平成22年	増減
可燃ごみ	1,087.22	1,049.96	△ 37.26
新聞	39.53	33.29	△ 6.24
本・雑誌	43.11	32.74	△ 10.37
段ボール	24.79	20.49	△ 4.30

時 = 日時 所 = 場所 講 = 講師 内 = 内容 対 = 対象 数 = 募集人数 持 = 持参物
 種 = 種目 料 = 参加費用 受 = 受付期間 主 = 主催 注 = 注意 申 = 申込方法・申込先 問 = 問合せ先

がん検診 6月の日程表

	受付時間	種類	場所
1日(火)	午前8時～午前10時	胃がん	保健センター
	午前8時～午前9時30分	乳がん	
	午後1時30分～午後2時30分	子宮がん	
2日(水)	午前8時～午前10時	胃がん	保健センター
	午前8時～午前9時30分	乳がん	
	午後1時30分～午後2時30分	子宮がん	
3日(木)	午前8時～午前10時	胃がん	保健センター
	午前8時～午前9時30分	乳がん	
4日(金)	午前8時30分～午前9時30分	乳がん	保健センター
10日(休)	午前9時30分～午前10時30分	結核・肺がん	木之郷コミュニティセンター
	午前11時～午前11時30分		八丁自治会館
	午後1時30分～午後3時30分		柞田公民館
11日(金)	午前9時30分～午前10時20分	結核・肺がん	観音寺西公民館
	午前10時50分～午前11時20分		老人憩いの家
	午後1時30分～午後3時30分		保健センター
14日(月)	午前9時30分～午前10時30分	結核・肺がん	山田消防屯所前
	午前11時～午前11時30分		油井自治会館
15日(火)	午後1時30分～午後3時30分	結核・肺がん	保健センター
	午前9時30分～午前10時30分		栗井公民館
	午後2時50分～午後3時20分		奥谷自治会館
16日(水)	午前9時30分～午前10時30分	結核・肺がん	黒淵山田神社
	午前11時～正午		中出自治会館
17日(木)	午後1時30分～午後2時30分	結核・肺がん	楽陽荘
	午前9時30分～午前10時30分		観音寺東公民館
	午前11時～午前11時40分		有明出荷組合八幡集荷場
29日(火)	午後1時30分～午後3時	結核・肺がん	保健センター
	午前9時20分～午前10時		室本町新田出荷場
	午前10時30分～午前11時30分		室本港小公園前
30日(水)	午後1時～午後2時30分	結核・肺がん	高室公民館
	午前9時30分～午前11時		保健センター
	午後1時～午後2時		常磐総合コミュニティセンター
	午後2時30分～午後3時30分		出作町若宮神社



がん検診

種 胃がん、子宮がん、乳がん、結核・肺がん

対 子宮がん 20歳以上

胃がん、乳がん、肺がん

40歳以上

結核 65歳以上

申し込みがまだの人で受

診を希望する人は、問い合わせてください。

歯の衛生週間まつり



問 保健センター

☎ 23-3964

注 子宮がん、乳がん検診は2年に一度の検診で、平成21年度に受診した人は対象になりません。

対 年齢制限なし

料 無料

所 保健センター

内 歯の検診（希望者のみ）
歯の相談、歯磨き指導、フッ素塗布（6歳以下）

問 保健センター

☎ 23-3964

健口づくりお話会



口 の健康とからだの健康には密接な関係があります。

子育て相談



申 保健センター

☎ 23-3964

育児相談

子どもの育児や発達、母乳や離乳食、お母さん自身の相談などに保健師や助産師が相談に応じています。毎月の相談日は、広報紙の保健カレンダーで確認してください。

時 午前9時30分～午前11時

所 保健センター 毎月（助産師による相談は奇数月）

大野原いきいきセンター 奇数月

電話育児・栄養相談

豊浜ふれあい会館 偶数月
電話で相談してください。

☎ 23-3964

専門スタッフ相談（要予約）

ことばの相談（個別相談）
なかなか言葉が出ない、言葉の数が増えない、発音が気になるなどの相談に言語聴覚士が応じます。

幼児相談（個別相談）

発達全般の相談や子どもとのかかわり方、子ども同士の遊び方などについて西都子ども相談センターの児童心理司が相談に応じます。

申 問 保健センター

☎ 23-3964

特定不妊治療助成制度

不妊治療をする夫婦の経済的負担を軽減するために、県の助成に加えて特定不妊治療費を助成します。

申請方法など詳しくは、問い合わせてください。

内 特定不妊治療に要した費用（香川県特定不妊治療助成事業で受けることが可能な金額を控除する）

に対し、通算5年間を限度に助成します。（1年度20万円まで）

問 保健センター

☎ 23-3964

種 = 種目 料 = 参加費用 受 = 受付期間 主 = 主催 注 = 注意 申 = 申込方法・申込先 問 = 問合せ

禁煙週間 5月31日～6月6日



喫煙による健康への影響は大きく、がんや循環器病などの生活習慣病を引き起こす要因にもなります。また、妊婦の喫煙は早産や低出生体重など胎児の発育に悪影響を及ぼすことも指摘されています。一方、受動喫煙による健康被害も報告されており、年齢が低くなるほど健康への悪影響が大きくなるといわれています。禁煙によって、自分と大切な家族の健康を守ってください。

生活機能検査

65歳以上の人（要介護認定者を除く）を対象に、4月に基本チェックリストを実施しました。

生活機能検査が必要な人には、生活機能評価の受診券（みどり色）を送付します。ぜひ、医療機関で検査を受けてください。

検査の結果、介護予防事業への参加が必要な人には、

「転倒予防教室」「口腔・栄養の教室」など、一人ひとりにあった教室を案内します。毎日を元気に生活するため、介護予防に取り組んでください。

時 6月1日～平成23年3月31日

所 指定医療機関

料 無料

問 高齢介護課地域包括支援センター ☎ 23-3968

三豊総合病院企業団健康管理センター健康教室

食べて治してハッピーライフ
テーマ/便秘

時 6月11日（金）

午後2時～午後3時30分

内 健康講座Ⅱ排せつは健康のバロメーター

時 6月25日（金）

午前10時～正午

内 調理実習Ⅱ繊維たっぷりでおなかスッキリ

腎臓病教室

テーマ/腎不全の進行を遅らせるために/社会福祉

制度について

時 6月17日（木）

午後3時30分～午後5時

夜間糖尿病教室

テーマ/合併症①神経障害

スポーツ行事

月日	行 事
6/12	三観地区中学校総合体育大会陸上競技 午前8時～/総合運動公園
12・13	若草杯中学生高校生交流サッカーフェスティバル 午前9時～/総合運動公園 第49回中国・四国医系学生バレーボール大会 午前9時30分～/市立総合体育館ほか1会場
18	第12回体力づくりゲートボール大会 午前8時～/総合運動公園
27	平成22年度地区対抗男子ソフトボール大会 午前9時～/総合運動公園 中四国ドッジボール大会 午前8時～/市立総合体育館ほか1会場
6/27 7/25 8/1・8	第5回市長旗争奪軟式野球大会 午前9時～/総合運動公園
7/3・4 10	三観地区中学校総合体育大会野球競技 午前8時～/総合運動公園
4	第27回中田杯一般男女バレーボール大会 午前9時～/県立三豊体育館 香川県バウンドテニス協会理事長杯 午前8時30分～/市立総合体育館

時 6月20日（日）

午前8時30分～

春季ソフトバレーボール大会参加者募集



申 問 三豊総合病院企業団健康管理センター

☎ 52-2726

時 6月10日（木）

午後6時～午後7時30分

注 各教室とも予約が必要
調理実習は実費600円

が必要

と長生きするために/知っていますか? フットケアと経過観察の重要性

アと経過観察の重要性

一般社会人

300円/人

（保険料込み）

チーム編成

男女混合の部（男性2人まで）

1部 男性全員が35歳未満または、どちらかが35歳未満

2部 男性全員が35歳以上

女子の部（男女混合の部と重複不可）

1チーム6人以内（選手4人）

1部 平均年齢が45歳未満

2部 平均年齢が45歳以上

6月8日（火）まで

所 市立総合体育館

対 チーム全員が市内在住または、市内に勤務する一般社会人

料 300円/人

（保険料込み）

チーム編成

男女混合の部（男性2人まで）

1部 男性全員が35歳未満または、どちらかが35歳未満

2部 男性全員が35歳以上

女子の部（男女混合の部と重複不可）

1チーム6人以内（選手4人）

1部 平均年齢が45歳未満

2部 平均年齢が45歳以上

6月8日（火）まで

申 問 市民スポーツ課スポーツ振興係 ☎ 23-3941

ちびっこ水泳教室 参加者募集



時 6月27日～7月25日の毎週日曜日

午後1時～午後3時

所 観音寺東小学校プール

対 5歳（6月1日現在）以上で保護者が付き添える人

数 30人

料 1,000円

受 6月23日（水）まで

主 観音寺市体育協会

申 問 市民スポーツ課スポーツ振興係 ☎ 23-3941

テニス教室参加者募集



時 7月2日～8月6日の毎週火・金曜日（全10回）

午後7時30分～午後9時

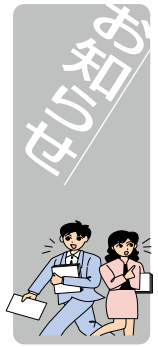
数 60人

所 市総合運動公園

主 観音寺市体育協会

申 問 市民スポーツ課スポーツ振興係 ☎ 23-3941

時 = 日時 所 = 場所 講 = 講師 内 = 内容 対 = 対象 数 = 募集人数 持 = 持参物



日曜保育

時 6・13・20・27日

所 愛和保育園

対 9カ月児から就学前までの乳幼児

受 1週間前まで

料 3歳未満3,000円/日
3歳以上2,000円/日

問 愛和保育園
☎ 27-7440

視覚障害者の生活相談会

目の見えない人や見えにくい人などの相談を受け付けます。気軽に相談してください。

時 6月3日(木)
午前10時〜正午

所 市社会福祉センター

内 福祉制度の説明や生活訓練の紹介と実施、視覚障害者向けの便利グッズの紹介、日常生活での工夫の提案など

対 視覚障害者や目に不自由さを感じている人とその

家族など

問 県視覚障害者福祉センター
☎ 087-812-5563

交通遺児育英会 奨学生の募集

保護者が交通事故で死亡したり、重い後遺障害で働けなくなったりするなどの経済的理由で、修学が困難な高等学校以上の生徒や学生に、奨学金を貸与する制度があります。

問 制度を希望する人は、相談してください。

問 (財)交通遺児育英会
☎ 03-3556-0773
☎ 0120-52-1286

交通遺児育成基金



自動車事故で死亡した人の子どもで、満16歳未満の人が加入できます。加入年齢に応じた拠出金を払い込むことで、満19歳に達した月まで年齢に応じた育成給付金が支給されます。

申 問 (財)交通遺児育成基金
☎ 03-5212-4511
☎ 0120-16-3611

調停相談会の開催



時 6月16日(水)
午前10時〜午後3時

所 豊中町福祉会館(豊中支所前)

内 観音寺調停協会の調停委員が、交通事故や金銭貸借、境界、離婚、相続などの相談に乗ります。費用は無料で、相談内容の秘密は守られます。

問 観音寺調停協会
☎ 25-3467

「女性の権利110番」



女性に対する暴力や離婚に関する諸問題、職場での差別など、女性の権利一般に関する無料相談を実施します。

時 6月23日(水)
午前10時〜午後4時

電話相談 ☎ 087-822-3693
面接相談(予約制) ☎ 087-822-3693

申 問 香川県弁護士会
☎ 087-822-3693

国民年金基金の相談会

時 6月22日(火)、23日(水)
午前10時〜午後4時

所 働く婦人の家相談室
時 6月24日(木)
午前10時〜午後4時

所 大野原支所1階会議室
時 6月25日(金)
午前10時〜午後4時

所 豊浜支所町民相談室
持 年金手帳、預金通帳、通帳印(口座振替のため)

問 県国民年金基金
☎ 0120-65-4192

「ふれあいの日」 小学部体験入学



子どもの教育や就学などに悩んでいる人は、体験学習や授業参観に参加してみませんか。希望する人は、事前に連絡してください。

時 6月25日(金)午前9時30分〜午前11時30分

所 県立香川西部養護学校
☎ 25-1775

就農相談窓口の設置

時 6月23日(水)〜25日(金)
午後1時〜午後4時
6月22日(火)までに要予約

所 香川県西讃農業改良普及センター相談室

内 観音寺市地域担い手育成総合支援協議会が、新規就農および営農に関する相談に応じます。

対 新規に就農を予定している人および就農5年以内の農業者

申 問 香川県西讃農業改良普及センター
☎ 62-3075

第15回観音寺市 全国公募展(絵画)

時 6月8日(火)〜16日(水)
(月曜日は休館)
午前9時〜午後6時
(日曜日は午後5時まで、最終日は午後3時まで)

所 中央図書館多目的ホール

問 観音寺市全国公募展事務局
☎ 090-1324-0698

6月1日〜10日は電波利用 環境保護周知啓発強化期間

総務省四国総合通信局
不法電波は、消防や防災行政無線などの重要無線から、一般の無線にまで深刻な影響を与える恐れがあります。電波はルールを守って正しく使ってください。

種 = 種目 料 = 参加費用 受 = 受付期間 主 = 主催 注 = 注意 申 = 申込方法・申込先 問 = 問合せ

柞田川の清掃活動に協力を



「柞田川」をきれいにするため、多くの人の参加と協力をお願いします。

時 6月13日(日)
午前7時～午前9時

集合場所 黒淵橋・黒淵新橋の周辺(右岸)

所 黒淵新橋から下流の柞田川右岸

持 草刈り機がある人は持って来てください。

(ゴミ袋、火ばさみ、軍手などは準備します。)

注 小雨決行。雨天の場合は19日(土)に延期します。

日本陸上競技選手権大会



日本陸上界最高峰の大会で、四国では初めての開催です。ことしの国内トップ選手を決定します。チケットが必要ですが、詳しくは問

い合わせてください。

時 6月4日(金)～6日(日)

所 県立丸亀競技場

問 県教育委員会保健体育課
☎ 087-832-3766

笠田高校開放講座

「暮らしいきいき講座」



時 午前9時～正午

○ 7月3日(土) 「やさしいバイオ実験をしよう」

○ 10月2日(土) 「手作り豆腐を作りましょう」

○ 11月27日(土) 「クリスマスフラワーアレンジメントを作りましょう」

○ 12月11日(土) 「お正月用寄せ植えを作りましょう」

○ 平成23年1月22日(土) 「讃岐の味を楽しもう」

数 30人
料 材料費7,000円程度(5講座分)

受 6月18日(金)まで

申 問 県立笠田高等学校
☎ 62-3345

訪問販売での過量販売・再勧誘に注意

相談事例 訪問販売で、業

者の勧誘を断りきれず、必要な布団を何組も買ってしまいました。

アドバイス 訪問販売で通常必要な量を著しく超えて契約をした時は「過量販売」として、契約後1年間は契約を解除し返金が受けられます。どんな勧誘を受けたかは関係ありません。

また、訪問販売業者はあらかじめ消費者に勧誘してもいいかどうかを確認しなければならぬほか「契約しない」と断られたときは、続けて勧誘したり、再度訪問して勧誘したりしてはいけません。

不要な時や不審な時は、はっきり断りましょう。

問 西讃県民センター
☎ 25-5135



今月の人口

(5月1日現在)

人口	64,187人
男	30,881人
女	33,306人
世帯数	23,336世帯



Library News 図書館だより

休館日 中央・大野原・豊浜図書館 7・14・21・28・29・30日
*29日(火)・30日(水)は、システム点検のため休館します。

中央図書館行事予定

- ★おはなし会 5日(土) 午後1時30分～午後2時10分
26日(土) 午後1時30分～午後2時10分
- ★リサイクル雑誌・付録の配布 8日(火)～13日(日)
- ★つぼみ愛書会6月例会 18日(金) 午後1時30分～
村上春樹著 海辺のカフカ 上(新潮社)
- ★図書館講座(讃岐典侍日記+日本語講座) 26日(土) 午前10時～午前11時30分

大野原図書館行事予定

- ★おはなし会 12日(土) 午後2時～午後3時
- ★古典文学講座 19日(土) 午前9時30分～午前11時30分

豊浜図書館行事予定

- ★工作教室 5日(土) 午後1時30分～午後2時30分
「UFOフリスビー」を作って遊ぼう!
- ★おはなし会 19日(土) 午後1時30分～午後2時
しかけ絵本「ピーターラビット・ピーターのおでかけ」

「大平正芳氏生誕100年」コーナー



ことし、豊浜町出身の元首相大平氏が生誕100年を迎えます。その功績と人柄をしのび、本を展示しています。

今月のおすすめ本



「大平正芳全著作集1」
著：大平正芳 出版：講談社
私の履歴書から始まり、全7巻が随時刊行される予定です。

相談あれこれ

相談日は、都合により変更することがあります。

- 交通事故相談** ☎ 23-3924 時 9日(水)・23日(水) 午前10時～正午 所 社会福祉センターふれあい相談室 講 弁護士が相談に乗る
- 人権相談** ☎ 23-3928 所 観音寺 時 3日(木) 午前10時～午後3時 所 ふれあい文化センター／大野原 時 1日(火) 午前10時～午後3時 所 大野原いきいきセンター／豊浜 時 8日(火) 午前10時～午後3時 所 豊浜福祉会館老人談話室
- 年金相談** ☎ 0877-62-1661 時 16日(水) 午前10時～午後3時 所 市民会館第4会議室 講 日本年金機構善通寺年金事務所の相談員が相談に乗る 要予約 所 日本年金機構善通寺年金事務所
- 家庭児童相談** ☎ 23-3957 時 土・日、祝日を除く毎日 午前8時30分～午後4時 所 社会福祉センター家庭児童相談室
- 母子自立相談** ☎ 23-3957 時 土・日、祝日を除く毎日 午前8時30分～正午 所 社会福祉センター家庭児童相談室
- 児童相談** ☎ 23-3957 時 15日(火) 午前10時～午後3時 所 社会福祉センター家庭児童相談室 講 県の専門相談員が相談に乗る 要予約
- 行政相談** ☎ 23-3915 時 4日(金)・18日(金) 午後1時30分～午後4時 所 働く婦人の家
- 家事手続案内** ☎ 25-2619 時 土・日、祝日を除く毎日 午前9時～午前11時30分、午後1時～午後4時30分 所 高松家庭裁判所観音寺支部
- 法律相談** ☎ 25-7773 講 相談は先着12人 時 8日(火)・22日(火) 午前10時～午後3時 所 社会福祉センターふれあい相談室 講 弁護士が相談に乗る
- 心配ごと相談** 大野原 ☎ 54-5714 時 3日(木)・17日(木) 午前10時～正午 所 大野原いきいきセンター／豊浜 ☎ 52-1212 時 1日(火)・15日(火) 午前10時～正午 所 豊浜福祉会館老人娯楽室
- ふれあい福祉相談** ☎ 25-7773 時 土・日、祝日、法律相談日を除く毎日 午後1時～午後3時 所 社会福祉センターふれあい相談室 講 相談員があらゆる相談に乗る
- 身障相談** 観音寺 ☎ 23-3963 時 17日(木) 午前10時～正午 所 社会福祉センター身障者会議室／大野原 ☎ 54-5700 時 3日(木) 午前10時～正午 所 大野原いきいきセンター会議室／豊浜 ☎ 52-1200 相談員が電話で受付、家庭へ訪問。支所などでの相談もできる
- さぬき若者サポートステーション** ☎ 0877-58-1080 時 2日(水) 午前9時30分～午後5時 所 観音寺市中央公民館会議室 講 就職相談など 対 15歳～おおむね39歳のひととその家族 料 無料
- 福祉人材無料職業相談** ☎ 25-7773 時 土・日、祝日を除く毎日 午前9時～午後4時 所 社会福祉協議会
- 少年問題相談やまびこ** ☎ 23-0900 時 土・日、祝日を除く毎日 午前8時30分～午後5時 所 少年育成センター
- 理学療法訓練日** ☎ 23-3963 時 27日(日) 午前10時～午後4時 所 大野原いきいきセンター
- 市長相談** ☎ 23-3915 時 随時受け付け 要予約

消防だより

住宅用火災警報器の悪質訪問販売の被害防止

住宅用火災警報器の悪質な訪問販売などの報告は、これまで132件あり、依然として被害は全国的に発生しています。また、報告された以外にも、表面化していないケースが考えられます。設置義務が全面施行になる平成23年6月に向け、これまで発生事例の報告がない地域にも、悪質

な訪問販売や詐欺などによる被害が発生する恐れがあります。設置するときは、次のことに気を付けてください。
 ○住宅用火災警報器は、消防署では販売していません。ホームセンターなどで購入してください。
 ○個人でも簡単に取り付けできます。依頼するとき、事前に見積もりを取り、工事内容を確認して設置してください。

南消防署 ☎ 2412119

火災・救急件数 1/15 4/30
 救急 830件
 火災 9件
 ○悪質な訪問販売や詐欺など疑わしい場合は、近くの消費生活センターなどの窓口や消費者ホットライン(☎0570-01064-370)に相談してください。

あたたかい心ありがとうございました

社会福祉法人 観音寺市社会福祉協議会
 4月1日～30日(敬称略)

香典返し

岡崎 淳子 = 吉岡町
 藤井 孝人 = 豊浜町箕浦
 合田 浩 = 大野原町大野原
 川西 光真 = 豊浜町姫浜
 辻 誠一 = 観音寺町
 三野 昌隆 = 流岡町
 白石 悦子 = 古川町

一般寄付

石川 義朗 = 南町一丁目
 荻田 寅彦 (故) = 中田井町

6月の納税

市・県民税 (全期・1期)

納期限 6月30日(水)

納め忘れのないよう、便利な口座振替をぜひ利用してください。

6月

保健カレンダー

保健センター ☎ 23-3964
 子育て支援課 ☎ 23-3962
 地域包括支援センター ☎ 23-3968


日	月	火	水	木	金	土
医 休日当番医 歯 休日当番歯科医 (9:00～12:00) 業 休日当番調剤薬局 保 保健センター いき 大野原いきいきセンター ふれ 豊浜ふれあい会館	豊福 豊浜福祉会館 共福 共同福祉施設軽運動室 働 働く婦人の家 常 常磐総合コミュニティセンター 柞 柞田公民館 伊 伊吹公民館 愛 愛育会行事	1 いき びよびよクラブ 9:30～11:30 愛常 茶話会 10:00～12:00	2 ふれ ふれあい広場 9:30～11:30 豊福 のびのび教室 13:30～15:00	3 いき はつらつ会 9:00～11:00	4 いき びよびよクラブ 9:30～11:30	
6 医 富田内科医院 柞田町 ☎24-0180 歯 三宅歯科医院 山本町 ☎63-8500 業 日野薬局 栄町一丁目 ☎25-6195 第健調剤薬局 豊浜町 ☎56-3477 保 歯の衛生週間まつり 9:00～12:00	7 保 育児相談 9:30～11:00 健康栄養相談 9:30～11:00 あぶあぶひろば 10:00～12:00 筋力アップ教室 13:30～15:30	8 伊 健康相談 9:00～11:00 いき びよびよクラブ 9:30～11:30 保 もぐもぐレッスン 10:00～11:30 豊福 シニアエアロビクス 13:30～15:00 共福 ゆう酸素リフレッシュ体操 13:30～15:30	9 いき 健康栄養相談 9:30～11:00 ふれ ふれあい広場 9:30～11:30 若返り教室 13:30～15:00 保 1歳6カ月児健診 旧観音寺市18年11月生まれ 13:30～14:30	10 いき はつらつ会 9:00～11:00 豊福 健康栄養相談 9:30～11:00	11 いき びよびよクラブ 9:30～11:30 ふれ 転倒予防教室 13:00～15:00	12
13 医 小林整形外科医院 柞田町 ☎25-7311 歯 中島歯科医院 観音寺(七間橋) ☎25-3069 業 快生堂くいた調剤薬局 柞田町 ☎24-1339 ケイ・アイ薬局 豊浜町 ☎52-1818 保 パパママ教室 9:30～11:30	14 保 骨密度測定 要予約 10:00～11:30 あぶあぶひろば 10:00～12:00	15 いき びよびよクラブ 9:30～11:30 愛常 茶話会 10:00～12:00 保 10カ月児健診 旧観音寺市21年8月生まれ 13:30～14:30 共福 のびのび教室 13:30～15:00	16 ふれ ふれあい広場 9:30～11:30 保 3歳児健診 旧観音寺市18年12月生まれ 13:30～14:30 働 若返り教室 13:30～15:00	17 いき はつらつ会 9:00～11:00	18 いき びよびよクラブ 9:30～11:30	
20 医 クリニック池田 植田町 ☎23-1500 歯 漆川歯科医院 大野原町 ☎54-2077 業 ファーマシー観音寺薬局 植田町 ☎57-6860 姫浜調剤薬局 豊浜町 ☎52-1733	21 保 あぶあぶひろば 10:00～12:00 いき のびのび教室 13:30～15:00	22 伊 健康相談 9:00～11:00 保 健口づくり教室 9:30～11:00 いき びよびよクラブ 9:30～11:30 愛柞 茶話会 10:00～12:00	23 ふれ ふれあい広場 9:30～11:30 いき さわやか栄養教室 9:30～13:00	24 いき はつらつ会 9:00～11:00 保 1歳6カ月児健診 大野原町・豊浜町20年9月10日11月生まれ 13:15～13:45 ふれ ひまわりの会 13:30～16:00	25 いき びよびよクラブ 9:30～11:30 ふれ 転倒予防教室 13:00～15:00 保 3カ月児健診 旧観音寺市22年3月生まれ 13:30～14:30	26
27 医 国土外科医院 古川町 ☎25-0290 歯 黒田歯科医院 村黒町 ☎25-3671 業 ヤマニ薬局 昭和町一丁目 ☎23-0502 ひまわり調剤薬局二豊 豊浜町 ☎52-5100	28 保 プレママ教室② 9:45～11:30 プレママ広場 10:00～12:00 あぶあぶひろば 10:00～12:00 いき 10カ月児健診 大野原町・豊浜町21年8月生まれ 14:00～14:30 3カ月児健診 大野原町・豊浜町22年3月生まれ 14:30～15:00	29 いき びよびよクラブ 9:30～11:30	30 ふれ 育児相談 9:30～11:00 ふれあい広場 9:30～11:30	保健師相談の日 大野原支所=毎週金曜日 豊浜支所=毎週火曜日 9:00～12:00 13:00～17:00	いきいき健康ひろば 運動器具を使って健康づくり・体力づくりをしましょう! いき 火～日曜日(祝日休み) 9:00～12:00 13:00～16:00 大野原支所 ☎54-5700	

※対象月の健康診査日に体調不良などで受診できない場合は、上記の問い合わせ先まで連絡してください。

※休日当番は、都合により変更することがあります。

6

月


夢がある!!
観音寺けいりん

別府競輪 開設60周年記念場外

1⊕

豊橋競輪 S級シリーズ場外

9⊕ 10⊕ 11⊕

弥彦競輪 開設60周年記念場外

15⊕

四日市競輪 開設59周年記念場外

19⊕ 20⊕ 21⊕ 22⊕

第61回高松宮記念杯場外 (大津びわこ競輪)

3⊕ 4⊕ 5⊕ 6⊕

第2回 FII 四国新聞社杯 弥彦記念 11Rのみ併売

12⊕ 13⊕ 14⊕

防府競輪 S級シリーズ場外

16⊕ 17⊕ 18⊕

久留米競輪開設 61周年記念場外

25⊕ 26⊕ 27⊕ 28⊕

テレホンサービス 実況案内・結果 ☎ 0180-998-841・842 ☎ 0180-998-843・844

市内にある 香川の保存木

宗林寺のクロガネモチ

クロガネモチは東アジア原産の常緑広葉高木です。寒さに弱いけれど、潮風や大気汚染には耐久性のある樹木です。名前の由来は、葉が乾くと黒褐色になり、鉄を連想させることからきています。

境内の庫裏近くにあり、樹高16m、胸高幹周3.7m、枝張り11mで、樹皮には傷あとが盛り上がっています。枝葉が四方に大きく広がり、形の良い見事な巨木です。保存木は雄木のため実を付けませんが、山門の南側にある雌木は冬には赤い小さな実を付けます。

昭和55年3月11日指定

問い合わせ先 都市整備課公園緑地係 ☎ 23-3918



編集と発行 観音寺市役所政策部秘書課 ☎ 23-3961

ホームページ http://www.city.kanonji.kagawa.jp/

携帯電話ホームページ http://www.kanonji.jp/

