

あ な た と 市 政 を む す ぶ



広報  
No.58

# かんおんじ

# 8

August

2010 / 平成22年



## 目次

- 香川県知事選挙 …………… 2
- 父子家庭に児童扶養手当 …… 3
- 議会だより…………… 8～13

## じゃんけん列車をしたよ

(関連記事 14 ページ)

# まず投票 あなたがつくる香川県 香川県知事選挙

## 投票日 8月29日(日)

選挙管理委員会事務局 ☎ 23-3945

**投票時間** 午前7時～午後8時  
(伊吹町 午前7時～午後7時)  
**開票** 午後9時～ 市民会館中ホール



### 投票できる人

平成2年8月30日以前に生まれた人で、平成22年5月11日以前から本市の住民基本台帳に登録されていて、引き続き市内に住んでいる人

#### 市内で住所を移した人

7/27までに異動届	新住所地で投票
7/28以降に異動届	旧住所地で投票

#### 市外から転入した人

5/12以降に転入届	香川県内のほかの市町から転入 転入前の市町の選挙人名簿に登録されている場合、前住所地で投票(前住所地の市町長または観音寺市長が発行する「引き続き住所を有する旨の証明」の提示が必要)
	香川県外から転入投票できません

#### 市外へ転出した人

4/28までに転出届	投票できません
4/29以降に転出届	県内の他の市町に転出 他の市町で選挙人名簿に登録された人を除き、観音寺市で投票できません(現在住んでいる市町長または観音寺市長が発行する「引き続き住所を有する旨の証明」の提示が必要)
	香川県外へ転出投票できません

### 投票所入場券

入場券は世帯ごとに送付します。入場券が届かないときや紛失した場合は、投票所で係員に申し出てください。なお、本人確認を行うために運転免許証などの提示を求める場合があります。

大学生などで住民票を移さずに市外に住んでいる人は、入場券が届いても投票できません。

### 期日前投票

投票日に用事などで投票所に行けない人は、期日前でも投票ができます。(宣誓書の記載が必要)  
期間：8月13日(金)～28日(土)(土・日曜日も実施)  
時間：午前8時30分～午後8時  
場所：観音寺共同福祉施設1階展示ホール

### 郵便等での不在者投票

対象者：身体障害者手帳または戦傷病者手帳が交付されている人で、その障がいの程度が一定の基準に当てはまる人、または介護保険被保険者証が「要介護5」の人  
方法：事前に「郵便等投票証明書」が必要。証明書を持っていない人は、身体障害者手帳または戦傷病者手帳、介護保険被保険者証を添えて申請してください。

投票用紙の請求：8月25日(水)まで

### 郵便等による不在者投票の代理記載制度

詳しくは問い合わせてください。

### 不在者投票

仕事や旅行で投票所に行けない人は、滞在先の最寄りの選挙管理委員会ですべての不在者投票ができます。選挙管理委員会に、投票者本人が投票用紙を文書で請求してください。

### 点字投票・代理投票

目の不自由な人や、身体の故障などのため、自分で投票用紙に候補者名を書くことができない人は投票所の係員に申し出てください。投票の秘密は守られます。

# 平成22年8月分から支給します 父子家庭の皆さんに児童扶養手当

子育て支援課 ☎ 23-3962

ひとり親家庭に対する自立を支援するため、平成22年8月分から父子家庭の父親にも児童扶養手当が支給されます。

児童扶養手当を受給するためには申請が必要です。必ず申請者本人が窓口に来て申請してください。

申請期限11月30日(火)まで  
期限を過ぎると、申請の翌月からの支給になります。

支給要件  
次のいずれかに該当する子ども(18歳に達する日以降の最初の3月31日まで(障がいがある場合は20歳未満)の子ども)について、父親

がその子どもを監護し、かつ生計を同じくしている場合に支給します。

- 父母が婚姻を解消した子ども
- 母が死亡した子ども
- 母が一定程度の障がいの状態にある子ども
- 母の生死が不明な子ども

○ その他(母が1年以上上遺棄している子どもや母が1年以上拘禁されている子ども、母が婚姻によらないで懐胎した子どもなど)

注意児童が施設に入所したり公的年金を受給しているなど該当しない場合があります。

### 手当額(月額)

受給資格者(ひとり親家庭の父や母など)が監護・養育する子どもの数や受給資格者の所得などで決定します。

- 児童1人の場合  
全部支給 41,720円  
一部支給 41,710円  
5,850円
- 児童2人以上の加算額  
2人目 5,000円  
3人目以降1人につき 3,000円

注意所得が所得制限限度額を超えた場合は支給されません。



### 申請手続きに必要なもの

- 受給者と該当する児童の戸籍謄本(抄本)
- 受給者と該当する児童の健康保険証
- 受給者名義の通帳(ゆうちょ銀行の場合は口座番号(店番3けた、口座番号7けた)が記載されているもの)
- 年金手帳
- 所得証明書(平成22年1月1日以降に転入した人)

注意書類の追加をお願いします。窓口で確認してください。

## がんばれ観音寺応援寄附金をお願い ふるさと観音寺を応援してください

「がんばれ観音寺応援寄附金」とは「ふるさと納税制度」を活用し、ふるさと観音寺を応援したい、心のふるさと観音寺に貢献したいという熱い想いを寄附金という形で表すものです。寄附すると、現在住んでいる市町村で支払う住民税などが軽減されます。

8月は市民の皆さんの親類や友人、子弟が多く帰省する時期です。広くこの制度を周知していただき、全国からの応援をお願いしてください。

### 寄附金の使い道

次の事業の財源として活用させていただきます。

- ① 未来を担うひとづくりのための事業
- ② 誰もが健康で安心して暮らすための事業
- ③ 芸術文化の伝承と振興のための事業

事業を指定せずに寄附される場合は、その用途をお任せいただきます。



### 申し込みと納付方法

寄附申込書に必要事項を記入し、企画課へ申し込んでください。

〒768-8601  
(住所記載不要)  
観音寺市政策部企画課  
☎ 23-3917  
☎ 23-3920

Eメール  
kakaku@city.kanonji.jp  
納付は、郵便振替または銀行振り込み、現金書留、納付書払いのいずれかでお願ひします。

### お礼の気持ちを贈ります

一万円以上の寄附をいただいた人には、感謝の気持ちを込めて、ふるさと観音寺の特産品を贈ります。

詳しくは市のホームページに掲載しています。  
<http://www.city.kanonji.kagawa.jp/>

## 同和問題啓発強調月間

まずはあなたが差別を知ることから始めよう

# あなたに会えてよかった

8月は、同和問題啓発強調月間です。香川県人権啓発推進会議では、同和問題の解決を自分自身の課題とし、差別は絶対許さないと、いう意識を徹底するために、いろいろな啓発活動に取り組んでいます。

同和問題について一人ひとりがお互いの人権を大切にすることの重要性を正しく理解し、差別のない明るい社会をつくっていきましょう。

## ふれあい人権の集い

**日時** 8月3日(火)  
午後2時～午後3時30分



**場所** ふれあい文化センター

### 演題

「子どもたちの健やかな成長を願って」

### 講師

中野レイ子氏(元法務省  
矯正局丸亀少女の院長)

**問い合わせ先**

ふれあい文化センター

☎ 24-4113

## 人権教育講演会



### 日時

8月21日(土)  
午後1時30分～午後3時  
20分

### 場所

市民会館中ホール

### 演題

「守りたい家族の絆」  
きずな

### 講師

池内ひろ美氏

**問い合わせ先**

人権課 ☎ 23-3928

## 人権啓発パネル展

### 日時

8月2日(月)～6日(金)

### 場所

豊浜支所

### 日時

8月9日(月)～13日(金)

### 場所

大野原支所

### 日時

8月19日(木)～27日(金)

### 場所

本庁1階ロビー

**問い合わせ先**

ふれあい文化センター

☎ 24-4113

## 人権啓発映画上映

(三豊ケーブルテレビ)

### 日時

8月1日(日)～31日(火)

### 題名

「めばえの朝」(アニメ)

### 放送時間

午前7時～午前7時41分

### 題名

「心のメガネ曇ってませんか？」

### 放送時間

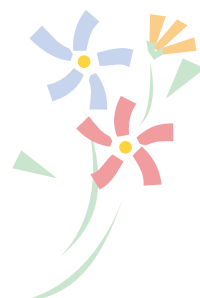
午後3時～午後3時20分

**問い合わせ先**

人権課 ☎ 23-3928

## 人権啓発ビデオの貸出

人権問題を他人事ではなく、自分のこととして考え、もらうため、啓発ビデオを無料で貸し出しています。地域や職場などでの人権研修にぜひ活用してください。  
**問い合わせ先**  
ふれあい文化センター  
☎ 24-4113



# 正しい認識で明るくい社会を

よりよい人間関係づくりシリーズ 9

## 隣人関係(2) 近所付き合い

日本には昔から「向こう三軒両隣」という言葉があります。これは、自分の家の両隣と向かい側の3軒の家を指し、親しく付き合い近所という意味で、お互いが何かと助け合ってきたよき習慣があります。

少子高齢化が進み、高齢世帯や独居老人が増えると、「向こう三軒両隣」の関係が重要になってきます。連携が取れていれば、いざという時に声を掛け合い助け合うことができます。この関係づくりには、ま

ず近所の人と気持ちのよいあいさつを交わす間柄になる。次に、お互いの趣味や食の好みなどの話ができる人間関係をつくる。最後に、話が弾んだ事柄やお互いの趣味などを通じて、一緒に活動できるような付き合いをする。

普段からこうした関係づくりを心掛けることによつて、災害時の助け合いはもちろん、普段でも家を空ける時に様子見を頼んだり、家庭菜園でとれた季節の野菜をおすそ分けし合ったり

できるような親しい関係を築くことができるでしょう。心豊かで充実した、より安心・安全な日常生活を送るために「向こう三軒両隣」の近所付き合いを大切にしていきたいものです。



おめでとう  
ございます  
平成21年度  
人権作品優秀賞



観東小5年  
藤田 史歩さん



大野原中3年  
守谷 奈優さん

## 男女共同参画

お父さんも家事や育児を楽しみませんか

企画課男女共同参画推進室 ☎23-3917

「イクメン」「カジメン」と

いう言葉を知っていますか。イクメンは育児を積極的に楽しむ男性、カジメンは料理などの家事をこなす男性のことです。共働き世帯の増加で、男性が家事や育児を担うと、女性は仕事と家庭生活の両立がしやすくなるといわれています。

育児休業は、女性だけでなく、男性も取得できます。「育児・介護休業法」では、子どもが1歳に達するまでの間、育児休業を取得することができると定められています。

また、昨年の制度改正により、ことし6月30日から「パパママ育児プラス」が施行されました。これは、母親と父親が共に育児休業を取得する場合、子どもが1歳2カ月に達するまで期間

を延長できる制度です。

子どもを安心して産み、育てることができる地域社会をつくることは大切なことです。家事や育児は女性がするもの、という意識を変え夫婦一緒に育児ができる環境を整えることが、少子化の歯止めになるのではないのでしょうか。

男性の育児休業取得率は、女性と比べるとほんのわずかです。積極的に制度を利用して、子どもとのかけがえのない大切な時間を過ごしてください。



# 2010 日本学生トライアスロン選手権 観音寺大会

市民スポーツ課 ☎ 23-3941



9月12日(日)に「2010日本学生トライアスロン選手権観音寺大会」が昨年に引き続き開催されます。向秋の下、限界に挑む学生トップランナーたちに熱い声援をお願いします。

大会当日は、交通規制などがあり市民の皆さんには大変迷惑をおかけしますが、理解と協力をお願いします。なお、倉敷紡績(株)観音寺工場跡地を駐車場として利用してください。

## 開会式

日時 9月11日(土)午後4時から

場所 観音寺市民会館大ホール

歓迎アトラクション

大野原 龍王太鼓

入場は無料です

学生以外の人でも自由に入場できます

## 競技スケジュール

女子の部スタート 午前11時30分

男子の部スタート 午後2時

## 競技順

スイム → バイク → ラン



スイムコース 1.5キロメートル

1周750メートル×2周回

(1周回後上陸し、再び入水)

375メートルのL字形を往復するコース

ランコース 10キロメートル

1周2.5キロメートル×4周回





## バイクコース 40キロメートル

有明グラウンドをスタートし、A～B間（片道3.6キロメートル）を5往復し、スタート地点に戻る。

- ⑤ スタート  
有明浜海水浴場（有明グラウンド）
- ④ 周回基点  
競輪場入口交差点から400メートル豊浜寄り
- ③ 折り返し  
県道丸亀詫間豊浜線と県道先林姫浜線との交差点

### 距離

S～A間：片道2.2キロメートル  
A～B間：片道3.6キロメートル



# キッズトライアスロン教室・大会

市内の小学4・5・6年生の男女を対象に、教室と大会を開催します。  
頑張る子どもたちに、温かい声援をお願いします。

## 教室

- 日時 8月1日(日)午前8時30分から
- 場所 豊浜コミュニティセンター「海の家」、一の宮公園
- 内容 ビデオ鑑賞、実技講習

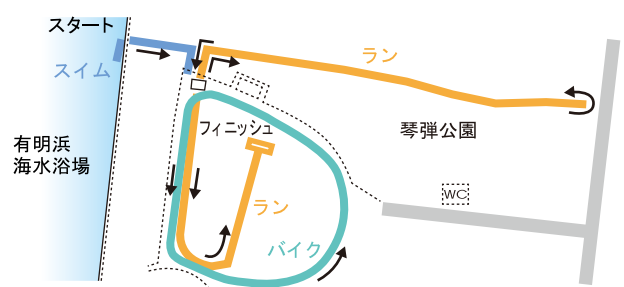
## 大会

- 日時 9月11日(土)
- 場所 琴弾公園特設コース
- 開会式 午前9時30分から
- 競技説明会 午前9時45分から
- 競技 午前10時～午前11時
- スイム 50メートル
- バイク 1,200メートル
- ラン 700メートル
- 表彰式 午前11時30分から

問い合わせ先 市民スポーツ課 ☎23-3941



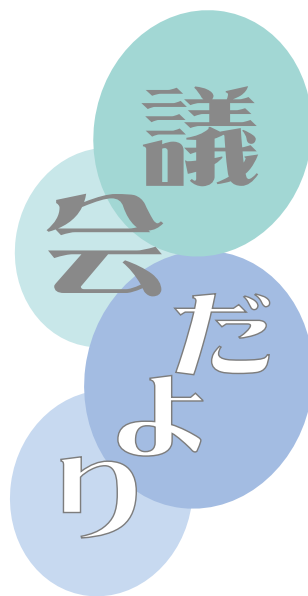
2010 観音寺キッズトライアスロン コース



個人質問 一般質問項目表（6月定例会）

大矢 一夫 (民政クラブ)	<ul style="list-style-type: none"> <li>●学校等の統合について</li> <li>・市街地の活性化について</li> </ul>
安藤 忠明 (公明党)	<ul style="list-style-type: none"> <li>・公共施設等について</li> <li>・市民会館について</li> <li>●伊吹小学校跡地について</li> <li>・統合小・幼・保育所について</li> </ul>
大久保隆敏 (市民クラブ)	<ul style="list-style-type: none"> <li>●農業振興について</li> </ul>
伊丹 準二 (民政クラブ)	<ul style="list-style-type: none"> <li>●公共施設の整備について</li> <li>・学校統合について</li> </ul>
詫間 茂 (民政クラブ)	<ul style="list-style-type: none"> <li>●学校建設について</li> <li>・健康問題について</li> <li>・健康増進施設について</li> </ul>
安藤 清高 (日本共産党)	<ul style="list-style-type: none"> <li>・平和行政の取り組みについて</li> <li>・農業者戸別所得補償モデル対策について</li> <li>・家畜伝染病口蹄疫の対応について</li> <li>・住宅リフォーム(持ち家)助成制度の導入について</li> <li>●介護保険について</li> </ul>
篠原 重寿 (社会民主党)	<ul style="list-style-type: none"> <li>・子育て支援策について</li> <li>・男女共同参画について</li> <li>●子宮頸がん予防について</li> </ul>
石山 秀和 (公明党)	<ul style="list-style-type: none"> <li>・市内経済の活性化策について</li> <li>・公共施設建設への市民参加について</li> <li>・美術館について</li> <li>・口蹄疫対策について</li> <li>・うつ病対策について</li> <li>●認知症はいかい高齢者対策について</li> <li>・特別支援教育について</li> </ul>
井上 浩司 (民政クラブ)	<ul style="list-style-type: none"> <li>●子ども読書の街の取り組みについて</li> </ul>
原 俊博 (民主党)	<ul style="list-style-type: none"> <li>●市長交際費について</li> </ul>
高橋 照雄 (無所属)	<ul style="list-style-type: none"> <li>●公共施設等整備用地取得費について</li> </ul>
安藤 康次 (民政クラブ)	<ul style="list-style-type: none"> <li>●文教施設等の統合について</li> <li>・クラボウ跡地用地の取得について</li> <li>・行財政改革に対する考え方について</li> </ul>
五味 伸亮 (民主党)	<ul style="list-style-type: none"> <li>・子ども手当について（取り下げ）</li> <li>●人口減少について</li> </ul>

●印については、質問と答弁の内容を次ページ以降に掲載しています。



6月臨時会の主な内容

一般会計補正予算など原案可決

1日招集・会期1日

平成22年第2回臨時会が6月1日招集され、1日の会期で開かれました。

税条例の一部を改正する条例など、専決処分の承認について3議案、公共下水道事業特別会計補正予算の専決処分の承認について1議案。そのほか、一般会計補正予算の1議案が提出された。補正の内容は、歳入・歳出ともに9億5,000万円を追加し、総額を237億4,000万円とするもので、採決の結果それぞれ原案のとおり承認・可決しました。

6月定例会の主な内容

一般会計補正予算など原案可決

14日招集・会期17日間

平成22年第3回定例会が6月14日招集され、30日までの17日間の会期で開かれました。

行政手続条例の一部改正に伴う関係規定の整備など6議案のほか、一般会計補正予算として、歳入・歳出予算の総額に2億4,342万1千円を追加し、総額を239億8,342万1千円とする1議案が提出され、議案の提案理由の説明がありました。

18・21日の2日間、個人質問が行われ、市当局の考えをいただきました。議案は各常任委員会にそれぞれ付託され、22日から24日にかけて各常任委員会で慎重に議案などの審議を行いました。

また、最終日の30日、追加議案として工事請負契約の変更契約の締結など3議案のほか、一般会計補正予算として、歳入・歳出予算の総額に1千万円を追加し、総額を239億9,342万1千円とする1議案が提出されました。

議案は各常任委員会にそれぞれ付託され、慎重に議案などの審議を行いました。

本会議では、各常任委員会の委員長から審議結果の報告があり、採決の結果すべての市長提出議案を原案のとおり可決しました。

なお、審議結果は、13ページに掲載しています。



# 質問

と

# 答弁

## 個人質問

大矢 一夫

### 学校等の統合について

**質問** 新設の小学校において、どのような環境で教育するのか。私は観音寺型の教育現場作りが必要であり、PTA、児童、地域の人々を巻き込んで準備委員会を立ち上げる必要があると思う。そのなかで、子どもたちの学校に対する意見や夢を取り入れ、直接学校づくりに参加することも重要である。どのようなコンセプトで学校づくりを考えているのか。

**答弁** 基本的な考えは、質の高い教育・保育の場として、多様な学習、豊富な運動や豊かな遊びができる環境整備。ゆとりと安らぎ感のある環境。小学校・幼稚園・保育所間の連携、地域に開かれた小学校として、ふるさと学習や地域交流の場、防災拠点として整備したい。

統合準備のための委員会を設置し、自治会や保護者、学校などの関係者の参加を得たいと考えている。小学校の子どもたちには、アンケートなどで意見を取りまとめ、反映できないか検討している。統合で、教育活動や地域との連携活動は、融合したり、拡大や深化したり大きな効果があるものと期待している。新しい学校や敷地が、これまでの地域コミュニティ創造の場になるよう地域の皆さまと連携しながら取り組んでいきたい。

**安藤 忠明**

**伊吹小学校跡地について**

**質問** 伊吹小学校の跡地は、島の中心的な位置にある。よって、島の将来のために、有効に利用するべきと思うが、当局の考えを伺う。

**答弁** 現在、昨年度末に実施した島のアンケート結果

を集計中である。その結果をふまえて、島民の意思を尊重しながら、関係機関と協議のうえ有効利用を検討していきたいと思っている。なお、運動場は島民の憩の場として現在開放している。



▲ 旧伊吹小学校

## 大久保隆敏

### 農業振興について

**質問** 本市の基幹産業は、農業である。農業の動向が他の産業に与える影響は非常に大きいことから、農業振興は重要課題である。農家と農協と行政が協力して役割を分担し、責任を持つて事に当たらなければならぬ。農家は、いいものを作りコストを下げる。農協は、1円でも安く生産資材を供給し、1円でも高く作

物を売る。では、行政は何をすればいいのか。

**答弁** 農業振興の推進には、意欲的な担い手、後継者の育成が大変重要である。育成確保を図るため、関係機関と協議を行い新規就農者の掘り起こしや就農資金の相談を行なっている。また、多様な担い手の育成を図るため、農業者や農地集積事業の要件を緩和して、小規模農家にも支援拡大を図っている。なお、側面的な支援として、中山間地域直接支払事業などを実施している。さらに、農業生産基盤の整備もさまざまな事業を活用して取り組んでいる。

伊丹 準二



### 公共施設の整備について

**質問** 観音寺町周辺の小学校・幼稚園・保育所、併せて7施設が、クラボウ跡地に集約統合される方向になっている。統合の理由に、

施設の古さ、耐震性も論議されたが、全市的には、より古い施設が多く存在する。たとえば、栗井保育所は建築後59年、大野原中学校は建築後45年が経過している。合併特例債の使用期限も考慮し、全市的な施設整備計画を示し、不公平感のない均衡ある施設整備が行なわれるべきだと考える。公共施設整備と今後の整備方針を示されたい。

**答弁** 公共施設数は204カ所、全体の整備計画はない。今後考慮しなくてはならないと考える。

詫間 茂



### 学校建設について

**質問** クラボウ跡地を学校統合の場として購入するところが決まったが、子どもたちの夢をかなえるために、どのような構想を持ち、建設を進めていくのかを伺う。

また、今後、具体的な設計を進めるに当たって、子どもの将来を見通した教育的見地に立ち、教育現場の意見を十分取り入れ、ほかのモデルになるような使い勝手の良い理想的な施設にしてほしい。そして、いざという時の地域住民の避難所になるようにして欲しいと思う。

**答弁** 施設配置の関係もあるが、クラボウ跡地を考えた時に、新たな自然を創出した木立の中に、小学校や幼稚園、保育所があつて、子どもたちの夢をかなえられるような、地域コミュニティの拠点として、また、地域と連携できる施設や文教ゾーンにしていきたいと考えている。そして、地域住民の避難所になるよう造成していきたいと思つている。

## 安藤 清高

### 介護保険について

**質問** 日本共産党国会議員団は、安心・安全の介護保険制度へと抜本の見直しを行なうために、介護事業所



や自治体向けのアンケート調査を実施した。この調査結果に基づいて、本市において次の内容の質問をした。

①利用者負担について  
②介護サービスの抑制について  
③防火設備（スプリンクラー）などの安全対策について

**答弁** 現在の要介護認定者数は、2,685人であり、うち52%の人が何らかの居宅サービスを受けている。介護サービスの抑制は、ひとり暮らしなどの原則論にこだわらず、利用者に同居家族がいるというだけで、制限をかけるようなことはせずに個々の利用者の状況に応じて、具体的に判断するように指導している。防火設備などの安全対策は、3施設は設置を完了しており、2施設は未設置である。設置基準の見直しと財源措置を国に対して要望していく。

## 篠原 重寿

### 子宮頸がん予防について

**質問** 女性特有のガンでは、乳がんに次いで発症率が高い。しかし、昨年10月に国が承認したワクチンによって、15歳くらいまでに接種すれば、かなりの予防効果が期待できる。

①早期発見、予防に向けて、市が現在取っている対策と内容。  
②ワクチンは費用として約5万円（3回接種）必要になる。公費助成を想定した場合、どの程度の予算が必要か。  
③今後、公費助成について、本市はどのように考えていくのか。



▲子宮がん・乳がん検診車

**答弁** ①20歳以上の女性を対象に、2年に1度の健診に対し、公費助成を行っている。21年度は対象者の約27%（2,298名）が受診。  
②対象者は11〜14歳頃になるが、仮に年齢を12歳とすれば、272名となり、1万5千円×3回接種で約1千2百万円の予算が必要。  
③現状として、県内では自治体に動きがない。本年度予算で検討した経緯もあり、健康保持のため必要と考える。

## 石山 秀和

### 認知症はいかに高齢者対策について

**質問** 近年、認知症によって、はいかいを繰り返す高齢者が増えている。はいかいは結果、交通事故や用水路に転落するなど痛ましい事故に遭遇し、死亡するケースが多発している。ケア施設はベッド数などの問題から、在宅で家族が見ているのが現実である。

①本市でも地域の民生委員が独居老人の安否確認や声かけをしているが、はいかい高齢者対策について伺う。

②長野県佐久市では、地域や職場において、地域の実情にあわせた認知症サポートを養成し、認知症の人や家族を支援する地域づくりを推進している。また、2,200人の地域サポートを養成し、はいかい高齢者に反射板の付いた安全服の貸し出しをしているが、本市でも導入できないか。

**答弁** ①本市の4月現在での要介護認定者は2,685名、そのうち約2割の方が重度の認知症と思われる。平成20年度から認知症予防や早期発見などの理解と、本人やその家族が安心して暮らせるように、地区公民館単位で認知症予防講演会などを実施している。  
②専門講座を受講した認知症サポートの登録者は、200名以上いるので、日頃の見守りなどに活かせる体制づくりを構築したい。安全服の貸し出し事業などの事例を参考に、安心して暮らせる環境整備に努める。



## 井上 浩司

### 子ども読書の街の取り組みについて

**答弁** 本市では、昨年度「子ども読書の街 観音寺」読書で広がる人のわ、街のわ、心のわ」を研究テーマとして、子どもの読書について実践研究に取り組んだ。この事業の推進の要は、地域におけるボランティアの人々と図書館や公民館との連携が重要であり、なかでも、ボランティアの人々の協力によるところが非常に大であると認識しており、その協力を感謝するところである。

これからのあり方、特にボランティアの人々のマンパワーの確保について、所感を伺う。

**質問** 5月に地域のボランティア、保育所、幼稚園、小・中学校および図書館の代表による「子ども読書の街づくり」推進委員会を設立した。今年度も、11月には読書フェスティバルを開催する。

事業を充実していくためには、ボランティアの人々

の力が必要不可欠である。現在、各小学校区で編成されているボランティア25団体、200名余りの人々の活動を支援し、子ども読書にかかわる地域の人たちの数を増やしていきたいと考えている。



▲ 中央図書館

## 原 俊博

### 市長交際費について

**質問** 本年度は、250万円計上。行財政改革からも執行時には、特段の精査が必要である。執行する側の考え方次第で、評価が異なると思う。

①過去10年間の状況を伺う。  
②公開請求があった場合、どこまで公表するのか。

③ホームページで公開する考えはあるのか。公開の目的は交際費の削減にある。究極は、廃止の市もある。人口6〜8万人の市で100万円以下の市もある。

**答弁** ①10年間の状況・推移。

年度	予算額(千円)	決算額(千円)
12	2,700	1,905
13	2,700	1,776
14	2,700	1,876
15	2,700	2,103
16	2,400	1,976
17	2,400	1,983
18	3,500	2,272
19	3,000	2,279
20	2,700	2,211
21	2,700	2,012

なお、平成16年には、台風災害見舞金として501万円支出。

②本市の公文書公開条例に基づいて公開している。  
③今のところ考えていない。今後検討する。公開すること、削減になるとのことだが、本市の場合、増えることも考えられる。

## 高橋 照雄

### 公共施設等整備用地取得費について

**質問** 今日までの価格交渉

の経過で、どのような要素を基に、進められたのか。用地価格9億5千万円の適正度について、当局は、どのような感想を持っているのかを伺う。

**答弁** 価格交渉の経過では、クラブ側からの提示価格は、鑑定によるもので、鑑定書の分析とともに価格交渉の材料の収集を行なった。その主なものは、市内不動産の動向、近隣工業用地の状況、県内工業団地の情報、不動産業者の意見などである。電子メールによる資料のやり取りとともに、電話での交渉を重ねたが、クラブ側は、土地の正常な価格である鑑定価格での売買を希望しており、折り合いがつかなかったため、本社を訪問し、資料を提示するとともに、改めて本市の考え方を説明した。その後も引き続き交渉を重ね、現在の価格に到達できた。価格の適正度は、土地の売買は不動産鑑定士による鑑定評価が適正な取引価格の基準になる。今回妥結の用地価格は、満足できるものであると確信している。

## 安藤 康次

### 文教施設等の統合について

**質問** 次世代育成支援行動計画において「幼稚園と保育所との共存について検討する」とあり、また、第2次行政改革大綱の中で「保育所、幼稚園の幼・保一元化を推進する」とある。そこで当局は、幼・保一体教育を打ち出すのか、大野原地区のような形態をとるのか。学校づくりには、コンセプトが大切であると思うが、今後の方針について伺う。さらに、子どもの「遊び」が「学び」へと円滑に接続していくように「保・幼・小連携」が重要視されると思うが、当局の考えを伺う。



**答弁** 約1,000人の子どもたちが集まる場所であり、新たな可能性を秘めた取り組みではないか。本市の教育の方向性が出せるところであると考えている。

幼・保一体化のコンセプトは、国の方向性を見ながら検討したいと思う。まず、質の高い教育・保育を行ない、多様な教育を行なう。幼稚園、保育所であれば、多様な環境づくりも必要であり、関係機関と連絡を取りながら進めていきたい。

## 五味 伸亮

### 人口減少について

**質問** ①本市では、社会動態による人口流出が著しく、あらゆる経済、社会活動に対してマイナス要因である人口減少は、最重要課題である。人口減少、流出を防ぐ取り組みを伺う。

②企業誘致は、定住人口に直結する施策で、山田産業団地などの誘致は良策であり、継続していただきたいが、新たな用地整備や誘致を進める考えはあるか。  
③人口減少に伴い、それなりのまちを造るという考えも少なくはないと思うが、本市が有する豊かな土地、自

然、四国の中心である立地条件、定住自立圏構想や中心市宣言および田園都市構想、さらに道州制の導入などを背景に、四国の中核都市として発展させるべきであると思うが、当局の考えを伺う。

**答弁** ①本年3月に、官民協働で交流定住促進計画を策定し、観光交流、産業・雇用、環境、子育て、人づくりの5つの柱を掲げ、人口増加へつながる施策を展開していく。

②新たに農地取得は難しいが、瀬戸町の産廃埋め立て地が完成すれば、産業用地として、検討していきたい。  
③少子高齢化のなか、四国の中核都市として、持続可能なまちづくりを進めていきたい。



## 委員会の行政視察の報告

各委員会では、議会の活性化および議員活動に活かすことを目的に、下記の内容で先進地視察を実施しました。

### 議会運営委員会

**日 時** 平成22年5月18日～19日  
**場所・事項** 三重県四日市市…議会運営について  
岡山県瀬戸市…議会運営について

**参加者** 委員長 大平直昭、副委員長 井上浩司  
委員 大賀正三、黒川健太郎、秋山忠敏、森谷政義、安藤忠明、原 俊博、大矢一夫

### 建設経済委員会

**日 時** 平成22年5月25日～27日  
**場所・事項** 群馬県太田市…水道事業の包括業務委託について  
埼玉県川越市…歴史的町並みを通じたまちづくりについて  
千葉県千葉市…競輪事業の現状と今後の対策について  
東京都環境整備公社…東京スーパーエコタウン事業施設について

**参加者** 委員長 森谷政義、副委員長 五味伸亮  
委員 中村保男、楠井泰功、安藤忠明、伊丹準二、立石隆男

### 文教民生委員会

**日 時** 平成22年5月26日～28日  
**場所・事項** 長野県茅野市…複合文化施設「市民館・市民美術館」について  
長野県佐久市…健康づくり推進プロジェクトについて  
三重県桑名市…文化施設「市民会館」について

**参加者** 委員長 秋山忠敏、副委員長 石山秀和  
委員 高橋照雄、西山正勝、黒川健太郎、安藤清高、詫間 茂、友枝俊陽

## 審 議 結 果

## ●第2回（6月）臨時会

議 案 名	審議結果
※市長提出議案	
専決処分の承認について（観音寺市税条例の一部を改正する条例）	承 認
専決処分の承認について（観音寺市都市計画税条例の一部を改正する条例）	”
専決処分の承認について（観音寺市国民健康保険税条例の一部を改正する条例）	”
専決処分の承認について（平成22年度観音寺市公共下水道事業特別会計補正予算（第1号））	”
平成22年度観音寺市一般会計補正予算（第1号）	原案可決（反対3人）

## ●第3回（6月）定例会

議 案 名	審議結果
※市長提出議案	
観音寺市行政手続条例の一部改正について	原案可決
観音寺市職員の勤務時間、休日、休暇等に関する条例の一部改正について	”
観音寺市職員の育児休業等に関する条例の一部改正について	”
観音寺市職員団体のための職員の行為の制限の特例に関する条例の一部改正について	”
観音寺市職員の給与に関する条例の一部改正について	”
観音寺市職員の退職手当に関する条例の一部改正について	”
平成22年度観音寺市一般会計補正予算（第2号）	原案可決（反対1人）
工事請負契約の変更契約の締結について	原案可決
工事請負契約の締結について	”
財産の取得について	原案可決（反対3人）
平成22年度観音寺市一般会計補正予算（第3号）	原案可決

平成22年 観音寺市議会定例会は9月の予定です。本会議はだれでも傍聴できます。

## 議会報告会のお礼

市民のみなさまに議会への関心を持っていただくとともに、市政および議会に対する理解を深めていただくため、5月10日、初めての議会報告会を開催しました。夕刻の大変お忙しい中、会場の市民会館中ホールには、市民のみなさまをはじめ、近隣の市町からもご来場いただき、大変ありがとうございました。

235人の来場者のなか、議長のあいさつ、各委員長及び関係議員からの説明の後、活発な意見交換が行うことができました。

また、会場でアンケート調査（結果は、ホームページに掲載中）を実施したところ、135件（57%）の提出があり、その中では、報告会に対する意見や要望、さらに議会活動に対する批判や激励の意見をいただきました。

市議会では、これらの意見を真摯に受け止め、次回の議会報告会や今後の議会活動に活かしてまいりたいと思いますので、今後ともよろしくご意見申し上げます。

観音寺市議会

## — 広聴広報委員会 —

皆様のご意見・ご感想をお聞かせください。

- |            |             |
|------------|-------------|
| ◆委員長 篠原 重寿 | ◆副委員長 大平 直昭 |
| ◆委員 安藤 清高  | ◆委員 石山 秀和   |
| ◆ ” 井上 浩司  | ◆ ” 安藤 康次   |
| ◆ ” 立石 隆男  | ◆ ” 友枝 俊陽   |

〒768-8601 観音寺市坂本町一丁目1番1号  
 ☎ 23-3913 FAX23-3914  
 Eメール gikai@city.kanonji.lg.jp



## 議会からのお知らせ

本市議会では、本会議の録画映像をインターネット配信しています。いつでもご覧いただけますので、ご利用ください。

<http://www.city.kanonji.kagawa.jp/>

# かんおんじタウン情報

## 6/16 公募の合併5周年記念事業が決定

市は、市民相互の交流を深め、市民が自主的に地域づくりを振興する活動を募集。8組8事業の熱心なプレゼンテーションを受け、市民による事業検討委員会で審査・検討を重ね、3事業を決定し、市長に報告しました。



## 6/19 楽しくサイエンスを学ぶ

ちかれんじキッズスクールの第1回「サイエンス」があり小学生57人が参加。サイエンスボランティアの指導の下、ポリ袋で熱気球を作ったり水の入ったペットボトルを積み上げたりするゲームで科学の楽しさを体感していました。



## 6/21 島の子どもたちにアートの魅力を

島の学校巡回版画展が伊吹小・中学校でありました。島の子どもたちにアートの魅力やすばらしさを知ってもらおうというもので、北川フラム氏が、所蔵する約30点の作品を見せながら説明し、子どもたちは真剣な表情で聞き入っていました。



## 6/25 みんなで遊んだよ

豊田幼稚園で、長生会の皆さんを招いて交流会がありました。自己紹介では緊張した面持ちでしたが、歌やゲームの時間になるとあちこちで楽しそうな笑い声。お昼には園でとれた野菜で作ったカレーをみんなでおいしく食べました。



## 7/1 自転車クラブ、こしも全国大会へ

豊浜小学校自転車クラブの児童が、第45回交通安全子供自転車全国大会への出場を報告しました。全国大会に向け、学科と技能をもっと勉強して上位を目指したい、減点のないようにしたいなど、一人ひとりがしっかりと意気込みを述べました。同校は毎年全国大会に出場している伝統校。白川市長は「先輩たちの栄光を越えられるよう頑張ってください」と激励しました。



▲石川智士、佐野知夏、柴川晃輝（5年）  
岸井雄大、川上大輝（6年）〈敬称略・順不同〉

## 7/3 みんなで楽しくうどん作り

9回目を迎える「親子ふれあいうどんづくり」が  
柗田公民館であり、約170人の親子が参加しました。  
参加者は、生地作りから足踏み、延ばし、切り工程  
を親子で楽しく体験。できあがった腰の強いぶっか  
けうどんを、おいしそうに食べていました。



## 7/4 AEDの使い方も教わりました

海などでの事故が増える夏休みを前に、救急法講  
習会が行われ、市スポーツ少年団の親子ら25人が参  
加。三観広域の救急救命士などを講師に、骨折の対  
処法やけが人の運び方など実技も交えて指導を受け、  
熱心に取り組んでいました。



## 7/5 県民総ぐるみ交通キャンペーン

小雨降る早朝、県下一斉の「5,000人の街頭大キ  
ャンペーン」が市役所前沿道で行われました。この  
キャンペーンに賛同した市民ら約140人が参加。の  
ぼりや反射プレートを持って、通行する人たちに交  
通安全を呼びかけていました。



## 7/6 ことし初めての海

有明浜海水浴場で海開きが行われ、観音寺南小学  
校2年生が参加しました。しっかりと準備体操をし、  
みんなで一斉に水の中へ。潜って貝やカニを探したり、  
友だちと一緒に泳いだりと、広い海を元気いっ  
ぱいに楽しんでいました。



## 7/10 絵本の読み聞かせの大切さ

中央図書館で、鳴門教育大学の余郷裕次教授を招  
いて講演会があり、親子や読み聞かせボランティア  
の人ら約70人が参加。絵本の魅力や読み聞かせの方  
法など、みんな熱心に聞いていました。また、実際  
に絵本を読み合わせるワークショップもありました。



## 7/10 「わた」の勉強をしたよ

第1回子ども文化財探偵団「わた」のまちめぐり  
があり、豊浜町の大平木・関谷地区の製綿所や寝具  
店などを見学。コットン工房では、綿織物を使いあ  
い染めを体験しました。子どもたちは完成した世界  
で1枚だけのハンカチを大切に持ち帰っていました。





こんにちは

平成 21 年 8 月生まれ



Hello Kids!!

ハローキッズ!!

満 1 歳の子どもを募集

8 月 2 日から 9 月 30 日まで 11 月生まれの子どもを募集します。ただし、応募多数の場合は先着順になります。



合田 結香 ちゃん

父 将史さん 母 睦子さん  
(豊浜町和田浜)

両親からの  
メッセージ

1 歳おめでとう。結香は家族みんなの宝物。笑顔いっぱい元気に大きくなあれ。



岡崎 凌 ちゃん

父 貴照さん 母 真代さん  
(室本町)

両親からの  
メッセージ

1 歳おめでとう♪思いやりのある温かい男の子になってね!



中野 瑞希 ちゃん

父 浩治さん 母 瞳さん  
(大野原町萩原)

両親からの  
メッセージ

いつも元気いっぱいの瑞くん♡お兄ちゃんと仲良くたくましく育ってね。笑顔が大好きよ。



石村 開 ちゃん

父 康司さん 母 晃子さん  
(豊浜町姫浜)

両親からの  
メッセージ

1 歳おめでとう!いつも笑顔で家族の人気者♡すくすく元気に育ってね。



大正 8 年生まれのおじいちゃん、6 月で 91 歳を迎えました。新聞を隅々まで読み、興味のある記事を切り抜いてノートにはるのが日課です。俳句や川柳、短歌など特に好きな記事は筆ペンで書き写します。集中して写すことで作者の心が伝わりと話します。

みんなが安全に、気持ちよく道路を歩けるように、長年ボランティア活動を続けています。以前に散歩をしていたとき、歩道に草が生えごみが落ちていた様子を見て、きれいな道にしようと思ったのがきっかけです。幼稚園児や小学生が通り、車の通行量も多い道で



いつまでも現役

岡崎 良三さん(観音寺町)

す。軍手とごみ袋を持って毎日のように出かけ、約 1、600 メートルの歩道のサツキの手入れや草抜きをします。

活動を続ける中で多くのお遍路さんとのふれあいもあります。何度も遍路巡りをしていく人に「元気で掃除を続けているんですね」と声を掛けられたこともありますが、まちは訪れた人に気持ちよく感じてもらいたいと話します。

また、岡崎さんが育てているサツマイモを、毎年近くの幼稚園児と一緒に収穫しています。お礼にと園児から贈られたたくさんのお絵や写真が岡崎さんの宝物。今では「岡崎のおじいちゃん」とかわいいうちを掛けてくれるほど仲良しになり、子どもたちとの交流が、元気のもとになっています。

健康で元気なお年寄りを紹介してください。

秘書課

☎ 23-3915





# みんなの輪



大野原すずらん会



社交ダンスが好きな人が集まり平成17年に発足した「すずらん会」は、毎週金曜日に大野原勤労青少年ホームで約2時間の練習をしています。

会員は27人で、大野原町だけでなく、豊浜町や遠くは県外から通う人もいます。友人の勧めで始めたり、運動不足の解消、またはリハビリのために続けたりしています。

社交ダンスは、大きくラテンとスタンダードの2種類に分けられ、さらにその中にはルンバやタンゴ、ワルツなど10種目があります。

さまざまな種目を取り入れ、新鮮な気持ちで練習に励みます。踊りは世界共通で、初めて会った人同士でも踊ることができ、交流を広めるきっかけにもなります。

日ごろの練習の成果を発表する場として、年に一度パーティーを開催しています。近所の人や、他の団体なども参加し、大勢でダンスを楽しむことができます。男女ペアで一つの曲目を踊るため、パートナーとの呼吸や気持ちを合わせることに美しく演技することです。

人と人とのつながりをとっても大切にしています。練習の中でコミュニケーションの時間をとっています。大好きな踊りを通じて得た交流によって、普段の生活の中でも助け合っていることを話してくれました。

興味がある人は大野原中央公民館(☎54-5711)まで連絡してください。

## 学校給食 食育コーナー

学校給食センター ☎57-6660

### 子どもたちの昼ごはんをお弁当箱につめてみませんか

夏休みに入り、子どもたちの昼ごはんはどうしていますか。子どもたちにも作れる簡単なお弁当作りを紹介します。

栄養バランスの基本は、主食・主菜・副菜の割合が3：1：2です。主食（ごはん）はお弁当箱の半分、残りの1／3が肉魚、2／3が野菜と覚えてください。タンパク質やビタミン類、鉄分、カルシウム、食物繊維などの主要栄養素は、主食に多く含まれています。しっかり主食をとりましょう。

また、夏場は衛生にも十分気を付けてください。

★とろろこんぶのせごはん

★鮭の塩焼き

★野菜いっぱい焼き春巻き

タマネギ、ニンジン、ピーマン、ハムを千切りにしていため、カレー粉、塩、こしょうで味付けする。春巻きの皮で包み、フライパンで焼く。



★おかかあえ

オクラや小松菜などを、さっと火を通してしょうゆで味つけし、かつお節であえる。

★粉ふきイモ

ジャガイモを乱切りにしゆでて、やわらかくなったらコーンを入れ、コーンに火が通ったら水を捨て軽く塩をする。鍋をゆすり粉をふかせる。(一人分は、中ぐらいのイモ一個が目安)

★ミニトマトとキュウリのスティックさし

★ソラマメのバターいため

冷凍しておいたソラマメをゆでて、バターでいためる。塩ゆでだけでもよい。



種 = 種目   料 = 参加費用   受 = 受付期間   主 = 主催   注 = 注意   申 = 申込方法・申込先   問 = 問合せ

## 観音寺市第2次集中改革 プランおよび第2次定員 適正化計画を策定

**企画課** ☎23-3917  
平成22年4月に策定した「観音寺市第2次行政改革大綱」の具体的な取り組みを表した「観音寺市第2次集中改革プラン」および「観音寺市第2次定員適正化計画」を策定しました。  
今後は、これらに基づき、行政改革を一層推進していきます。

## 行政改革推進委員会 委員の募集

行政改革を推進するに当たり皆さんの意見を反映させるため、行政改革推進委員会の委員を募集します。  
**対** 本市に引き続き1年以上住所を有し、無償で年3回程度開催する会議に出席できる20歳以上の人数 2人程度  
**任期** 平成24年3月31日まで  
**応募方法**  
市ホームページまたは市

役所、各支所に設置している「行政改革推進委員会委員公募申込書」に必要事項を記入して、郵送またはフアクシミリ、Eメール、持参

**発表** 本人に直接通知  
**受** 8月13日(金)まで  
**申問** 企画課行政改革推進室  
☎23-3917  
F 23-3920

## 参加しませんか

**合併5周年記念事業**  
**企画課** ☎23-3917



### 第1弾

海からふるさと再発見  
「伊吹島クルーズ」

**時** 8月4日(水)～10日(火)の午前8時30分から午後3時まで、30分おきに出航(小雨決行)  
**所** 伊吹島真浦港発着  
**内** 伊吹島の名勝地をクルーズで案内(定員9人)  
**料** 無料(伊吹島までの往復船代1,000円は実費)  
**受** 8月3日(火)まで(当日消印有効)

**申** 往復はがきに希望日時、代表者氏名、参加人数、連絡先の電話番号を記入して、左記まで郵送  
〒768-0071  
観音寺市伊吹町1021番地  
伊吹島研究会事務局三好 あり

後日、返信用はがきで乗船日時を連絡(クルーズ乗船券になります)  
| 乗船券になります |  
| 昼食、飲み物、タオル、帽子などは各自で用意 |  
**問** 伊吹島研究会事務局  
☎29-2175

### 第2弾

「親子ふれあいコンサート」  
**時** 8月28日(土)  
午後1時～午後4時

**所** 市民会館大ホール  
**内** 陸上自衛隊第14旅団音楽隊、観音寺南小学校、観音寺中学校、観音寺中部中学校、観音寺第一高等学校、観音寺中央高等学校の吹奏楽部などの演奏を親子で聴いて、音楽のよさに触れてください。  
**料** 無料  
**問** 観音寺市愛育会  
(保健センター内)  
☎23-3964

## 在宅高齢者の福祉制度

市では高齢者が住み慣れた地域で、安心して暮らせるように在宅生活支援サービスを実施しています。  
便利な制度を利用してください。

**問** 高齢介護課高齢者福祉係  
☎23-3968  
大野原支所市民係  
☎54-5700  
豊浜支所市民係  
☎52-1200

サービス名	対象者	内容	自己負担
訪問理美容	65歳以上の一人暮らし、または高齢者のみの世帯で心身の障がいや傷病などのため理・美容院に行くことが困難な人	男性：調髪 女性：カットとブロー	2,600円 (年4回以内)
寝具類等洗濯乾燥消毒	65歳以上の一人暮らし、または高齢者のみの世帯で心身の障がいや傷病などのため寝具類の衛生管理が困難な人	寝具の洗濯・乾燥・消毒(3点一式=掛・敷布団・毛布、4点一式=掛・敷布団・毛布・マットレス)	3点一式=600円 4点一式=1,000円 (年2回以内)
おむつ支給	65歳以上で要介護3・4・5の在宅高齢者	現物支給 3,000円限度/月	
ねたきり者在宅介護手当支給	65歳以上の要介護4・5の在宅高齢者を介護している人(1カ月のうち15日以上在宅で介護していること)	年度末支給 5,000円/月	
生活管理指導員派遣	65歳以上で、要介護・要支援に認定されていない人で、日常生活での指導などが必要な一人暮らしの在宅高齢者	生活指導員の日常生活上の指導・支援 (週2時間以内)	1時間 229円
生きがい活動支援通所	65歳以上で、要介護・要支援に認定されていない人で、家に閉じこもりがちな在宅高齢者	趣味や創作活動、入浴・給食サービスなど (月2回以内)	1回 1,130円
緊急通報用電話機貸与	65歳以上の一人暮らしで、身体上の状況により日常生活に不安がある人(所得税非課税世帯であること)	押しボタン式通報装置を設置	

時 = 日時 所 = 場所 講 = 講師 内 = 内容 対 = 対象 数 = 募集人数 持 = 持参物

**火災現場から  
人命を救助して表彰**

国土文典さん(本大町)

**ありがとうございました**

文化振興基金への寄附

国際ソロプチミスト

観音寺

**市職員を募集します**

秘書課 ☎23-3915

試験案内は、総合案内所(市役所1階)、秘書課(3階)、各支所市民係にあります。また、市ホームページにも掲載しています。  
http://www.city.kanonji.kagawa.jp/

一次試験 9月19日(日)

数 一般事務(上級) 5人

社会福祉士 1人

保育士・幼稚園教諭 4人

一般事務(初級) 2人

船員 1人

受 8月13日(金)まで

申 試験申込書、受験票および返信用封筒を秘書課に直接持参、または郵送

**8月は児童・特別児童  
扶養手当現況届の月**

子育て支援課児童福祉係

☎23-3962

この手当の対象になっている人は、支給の有無にかかわらず毎年1回、8月に必要書類を添付して現況届を提出することになります。受給者には日程などのお知らせ通知を8月初旬までに送付します。

届け出がない場合は、その年の8月以降の手当を受給することができません。受給資格の継続に必要な手続きのため、必ず受給者本人が窓口まで来てください。

児童扶養手当  
ひとり親家庭などの生活の安定と自立を促すための制度です。

注 これまでは、母子家庭などの母親が対象でしたが、平成22年8月分から父子家庭などの父親にも支給されます。申請が必要なため、詳しくは3ページを確認してください。

特別児童扶養手当

身体や精神に一定以上の障がいがある子どもを家庭で育てている場合に受給できる制度です。

支給日  
12月10日(8~11月分)  
(特別児童扶養手当は11月11日支給)  
4月11日(12~3月分)  
8月11日(4~7月分)

**平和祈念の黙とうを  
ささげましょう**

企画課 ☎23-3917

原爆死没者など、大戦において亡くなられた人々を追悼し、平和を祈念するたため黙とうをささげましょう。  
広島、長崎に  
原爆が投下された日  
8月6日(金)  
午前8時15分から1分間  
8月9日(月)  
午前11時2分から1分間  
戦没者を追悼し、  
平和を祈念する日

8月15日(日)  
正午から1分間  
原爆被爆パネル展・  
高校生平和ポスター展



時 8月11日(水)~17日(火)

**市有財産(土地)公売**

次の市有財産を一般競争入札により売却します。

所在地 観音寺市瀬戸町一丁目甲4096番11

地目 雑種地

地積 330平方メートル



指定用途 事業用地または駐車場用地

入札期日 8月10日(火) 午前10時

入札場所 電算センター3階

コンピュータ会議室

入札保証金 入札価格の100分の5以上の入札保証金を入札前までに納入

資格要件 市内に住所または事業所がある人

最低売却価格 650万円

受 8月9日(月)午後5時まで

(正午から午後1時までと土・日曜日は除く)

注 事前に渡す書類がありますので、必ず問い合わせてください。

問 総務課管財係

☎23-3900

**下水道排水設備工事責任  
技術者資格認定共通試験**

下水道排水設備工事の設計・施工などにあたる責任技術者認定試験を実施します。指定工事店登録には、この資格が必要です。

時 10月15日(金)

午後2時~午後4時

所 高松商工会議所

受 8月2日(月)~31日(火)

(土・日曜日を除く)

申 下水道課 ☎25-6890

**防災訓練**

企画課 ☎23-3917

萩原・紀伊小学校校区で防災訓練を行います。

時 9月4日(土)

午前9時~午前11時30分

所 萩の丘公園多目的広場

内 広報訓練、避難・救出救助訓練、消火訓練、水防

工法訓練、応急救護訓練、

体験コーナー、展示コーナーなど

(変更になる場合もあります)

種 = 種目   料 = 参加費用   受 = 受付期間   主 = 主催   注 = 注意   申 = 申込方法・申込先   問 = 問合せ

## 適用区分、自己負担限度額および1食あたりの食事代（70歳未満）

所得区分 (注1)	負担限度額（月額）		入院時の 食事代 (1食分)
	3回目まで	4回目以降 (注2)	
A：上位所得者	150,000円+ (医療費—500,000円) ×1%	83,400円	260円
B：一般	80,100円+ (医療費—267,000円) ×1%	44,400円	
C：住民税非課税世帯	35,400円	24,600円	210円
			160円 (注3)

(注1) A = 国保税の算定の基礎となる国保加入者全員の基礎控除後の「総所得金額」の合計が600万円を超える世帯

B = A以外の住民税課税世帯、 C = 住民税非課税世帯

(注2) 同じ世帯で3回目までの自己負担限度額を過去12カ月に4回以上支払った場合

(注3) 過去12カ月の入院日数が90日を超え、長期認定を受けた場合（申請が必要）

**国民健康保険  
限度額適用・標準負担額  
減額認定証の申請**

入院時に「限度額適用認定証」「限度額適用・標準負担額減額認定証」を医療機関に提示すると、窓口での支払いは自己負担限度額までになります。入院前に認定書の申請をしてください。

限度額は所得区分により異なります。住民税非課税世帯の人は入院時の食事代も減額されます。また、70歳以上の人は住民税非課税世帯の人のみ認定証が必要です。



### 問

健康増進課国民健康保険係

☎ 23-3927

また、世帯内の異動があった場合に、所得区分が変わることがありますので、必ず届け出をしてください。

### 注

認定証は保険税を滞納している場合と交付されません。

申請した月の初日から翌年度の7月末日（申請した月が4月から7月までの場合はその年の7月末日）までです。

申請場所

本庁1階健康増進課、各支所市民係国保窓口

申請場所

支所市民係国保窓口

収入書など）

12カ月の入院日数が90日を超えるときは、入院日数を確認できる書類（領収書など）

申請場所

本庁1階健康増進課、各支所市民係国保窓口

収入書など）

12カ月の入院日数が90日を超えるときは、入院日数を確認できる書類（領収書など）

申請に必要なもの

国民健康保険被保険者証

### 試験日

11月13日（土）、14日（日）

### 出願期間

9月3日（金）～17日（金）

### 問

生涯学習課

☎ 23-3943

### 相談窓口を 利用してください



面談と電話による相談で、費用は無料です。秘密は固く守られます。

### 家庭児童相談

子育ての心配や不安、子どもが学校へ行ききたがらない、ことばや発達の遅れ、非行、児童虐待など子どもや家庭に関する相談に応じます。

### 母子自立支援

母子家庭や寡婦が抱えているいろいろな問題の相談相手となり、問題解決のお手伝いをします。自立のための就業相談も受けられます。

### 女性相談

夫の暴力や離婚、浮気な

### 第2回 高等学校卒業程度認定試験

### 試験日

11月13日（土）、14日（日）

### 出願期間

9月3日（金）～17日（金）

### 問

生涯学習課

☎ 23-3943

### 相談窓口を 利用してください



面談と電話による相談で、費用は無料です。秘密は固く守られます。

### 家庭児童相談

子育ての心配や不安、子どもが学校へ行ききたがらない、ことばや発達の遅れ、非行、児童虐待など子どもや家庭に関する相談に応じます。

### 母子自立支援

母子家庭や寡婦が抱えているいろいろな問題の相談相手となり、問題解決のお手伝いをします。自立のための就業相談も受けられます。

### 女性相談

夫の暴力や離婚、浮気な

どの家庭の問題、売春の問題など、女性の悩みに関する相談に応じます。

家庭児童相談・女性相談

11月8時30分～午後4時

母子自立支援 11月8時30分～正午

（土・日曜日、祝日、年末年始を除く）

家庭児童相談室、母子相談室（社会福祉センター内）

専用電話 ☎ 23-3957

子育て支援課児童福祉係 ☎ 23-3962

建設課 ☎ 23-3935

樹木などが大きく成長する季節になりましたが、家庭の庭木や生け垣などが伸びて、敷地から飛び出している場合があります。

道路上に枝葉などが飛び出していると、通行の妨げになるだけでなく、道路標識などの確認ができずに事故につながる恐れもあります。

庭木や生け垣などの管理者は、草刈りやせん定などを定期的に行い、安全に行けるよう協力をお願いします。

生け垣や樹木の管理

建設課 ☎ 23-3935

樹木などが大きく成長する季節になりましたが、家庭の庭木や生け垣などが伸びて、敷地から飛び出している場合があります。

道路上に枝葉などが飛び出していると、通行の妨げになるだけでなく、道路標識などの確認ができずに事故につながる恐れもあります。

庭木や生け垣などの管理者は、草刈りやせん定などを定期的に行い、安全に行けるよう協力をお願いします。

生け垣や樹木の管理

建設課 ☎ 23-3935

樹木などが大きく成長する季節になりましたが、家庭の庭木や生け垣などが伸びて、敷地から飛び出している場合があります。

道路上に枝葉などが飛び出していると、通行の妨げになるだけでなく、道路標識などの確認ができずに事故につながる恐れもあります。

庭木や生け垣などの管理者は、草刈りやせん定などを定期的に行い、安全に行けるよう協力をお願いします。

生け垣や樹木の管理

建設課 ☎ 23-3935

樹木などが大きく成長する季節になりましたが、家庭の庭木や生け垣などが伸びて、敷地から飛び出している場合があります。

道路上に枝葉などが飛び出していると、通行の妨げになるだけでなく、道路標識などの確認ができずに事故につながる恐れもあります。

庭木や生け垣などの管理者は、草刈りやせん定などを定期的に行い、安全に行けるよう協力をお願いします。

生け垣や樹木の管理

建設課 ☎ 23-3935

〔時〕=日時 〔所〕=場所 〔講〕=講師 〔内〕=内容 〔対〕=対象 〔数〕=募集人数 〔持〕=持参物

後期高齢者医療制度  
限度額適用・標準負担額  
減額認定証の交付



平成22年度の住民税が非課税の世帯に属する人は、申請すると8月1日以降適用の「限度額適用・標準負担額減額認定証」が交付されます。

入院時に、この認定証を医療機関などの窓口で提示すると、一部負担金や食事代が減額されます。

なお、療養病床に入院している人は、食事代の負担額などが下表と異なりますので問い合わせてください。

〔注〕平成21年度「限度額適用・標準負担額減額認定証」を持っていない人は、申請不要

手続きに必要なもの

○被保険者証

○印かん

○本人または世帯員が平成22年1月1日に市内に在住していない場合は、その人の平成22年度の非課税証明書

区 分		食事代 (1食分)	1カ月の自己負担 限度額
一 般		260円	44,400円
区分Ⅱ	過去12カ月の合計入院日数が90日(注)以内の場合	210円	24,600円
	過去12カ月の合計入院日数が90日(注)を超える場合	160円	
区 分 I		100円	15,000円

区分ⅡⅡ世帯員全員が住民税非課税で、区分Ⅰに該当しない人

区分ⅠⅡ世帯員全員が住民税非課税で、世帯員全員の各所得金額(年金所得は控除額を80万円として計算)が0円の人

(注) 申請月から過去12カ月以内で、区分Ⅱの限度額適用・標準負担額減額認定を受けていた期間の入院日数

平成21年度(平成21年8月1日～平成22年7月31日)に「後期高齢者医療限度額適用・標準負担額減額認定証」の交付を受けていた人  
平成22年度について対象者の要件を満たす人は、手続きが不要です。平成22年度「限度額適用・標準負担額減額認定証」を7月下旬に郵送します。

ただし、世帯に所得未申告の人がいる場合は、申告した後、市窓口での申請が必要です。

区分Ⅱの人が、入院日数が90日を超えた場合は「被保険者証」「印かん」「現在持っている限度額適用・標準負担額減額認定証」「入院日数を確認できる領収書等」を持参の上、再度申請をする必要があります。

健康増進課医療係

☎23-3927

香川県後期高齢者医療

広域連合事務局

☎087-811-1866



新しくなりました  
萩の丘公園ソリゲレンデ

萩の丘公園管理事務所

☎54-2801



人工芝の斜面を滑るソリゲレンデが新しくなりました。利用してください。

〔時〕 火曜日～日曜日の午前8時30分～午後5時

〔料〕 年末年始は休館  
子どもゲレンデ(そり1台につき)  
300円(1時間以内)  
1時間以上は30分ごとに150円追加

〔所〕 観音寺市中央公民館

〔時〕 8月6日(金)～8日(日)

市民講座  
作品展・合同芸能発表会

観音寺市中央公民館

☎23-3944

〔時〕 8月6日(金)～8日(日)

〔所〕 観音寺市中央公民館、共同福祉施設軽運動室

午前9時～午後5時(8日は午後4時まで)  
〔所〕 観音寺市中央公民館、共同福祉施設、働く婦人の家、図書館多目的ホール  
〔内〕 陶芸、皮革工芸、ちぎり絵、トルペインティン、グ、押し花、油絵、かな書道、てん刻、アートフ  
〔時〕 8月8日(日)  
午後1時～午後4時

〔内〕 やさしいマナー、ジャズダンス、いきいきコーラス教室、マジック教室、ピアノ教室、中国伝統呉式太極拳、民謡

ごみの収集状況(6月) 単位:トン

種 類	平成21年	平成22年	増 減
可燃ごみ	1,081.21	993.18	△ 88.03
新聞	21.65	22.76	1.11
本・雑誌	20.02	24.55	4.53
段ボール	14.85	17.07	2.22

種 = 種目   料 = 参加費用   受 = 受付期間   主 = 主催   注 = 注意   申 = 申込方法・申込先   問 = 問合せ

## 子宮頸がん検診対象者

年齢	生年月日
20歳	平成元年4月2日～平成2年4月1日
25歳	昭和59年4月2日～昭和60年4月1日
30歳	昭和54年4月2日～昭和55年4月1日
35歳	昭和49年4月2日～昭和50年4月1日
40歳	昭和44年4月2日～昭和45年4月1日

## 乳がん検診対象者

年齢	生年月日
40歳	昭和44年4月2日～昭和45年4月1日
45歳	昭和39年4月2日～昭和40年4月1日
50歳	昭和34年4月2日～昭和35年4月1日
55歳	昭和29年4月2日～昭和30年4月1日
60歳	昭和24年4月2日～昭和25年4月1日



## 女性特有のがん検診 推進事業

市では、特定の年齢に達した人(左表)に子宮頸がん検診、乳がん検診の無料クーポン券と検診手帳を送付しています。  
平成22年4月20日に市内に住所を有する人

がん検診の受診を促し、がんの早期発見・正しい健康意識の普及を目的としています。この機会にぜひ、受診してください。  
クーポン券の利用方法  
市が実施する検診に限ります。希望者で、まだ検診の申し込みをしていない人は申し込みが必要です。  
申 問 保健センター  
☎ 23-3964

## 子宮がん個別検診

子宮がんは、20歳代から30歳代の女性に年々増えています。検診の有効性が認められています。受診率は20パーセント台と低いのが現状です。定期的な検診で子宮がんを予防しましょう。

検診期間 9月30日(木)まで  
検診場所 指定6医療機関

対 平成22年度に満20歳以上になる人で、前年度に子宮がん検診を受けていない人  
自己負担金  
69歳以下 2,100円  
70歳以上 5,000円

注 子宮がん集団検診は10月に実施予定です。

申 まだ申し込みをしていない人は、保健センターまで連絡の上、受診してください。  
☎ 23-3964

## 三豊総合病院企業団健康管理センター健康教室

食べて治してハッピーライフ  
テーマ/食育 対 親子  
時 8月13日(金)  
午後2時～午後3時30分  
健康講座Ⅱ小児生活習慣病の予防/食生活を見直そう

## スポーツ行事

月日	行 事
8/15	第76回市内リーグ戦(卓球) 午前9時～/市立総合体育館
20・21	四国・九州アイランドリーグ公式戦 午後1時～/総合運動公園
22	第38回小学生バレーボール香川大会 午前8時30分～/市立総合体育館(ほか県内5会場)
29	四国ブロックバウンドテニス親善交流大会 午前9時～/市立総合体育館
9/4	第56回三観広域陸上競技選手権大会 午前9時～/総合運動公園
	第9回体操・新体操演技発表会 午前8時30分～/市立総合体育館
5・12・26	第5回観音寺市招待軟式野球大会 午前9時～/総合運動公園
5	第48回燧洋杯近県中学校ソフトテニス大会 午前9時～/総合運動公園
10	第24回市長旗争奪ゲートボール大会 午前8時～/総合運動公園

時 8月27日(金)  
午前10時～正午  
内 調理実習Ⅱ地産・地消で元気な讃岐っ子。親子で簡単クッキング  
腎臓病教室  
時 8月19日(木)  
午前10時30分～正午  
内 調理実習Ⅱタンパク質をおさてもおいしいメニュー/減塩でも工夫次第  
注 各教室とも予約が必要  
調理実習は実費600円  
申 問 三豊総合病院企業団健康管理センター  
☎ 52-2726

時 1・8・15・22・29日  
所 愛和保育園  
対 9カ月児から就学前までの乳幼児  
受 1週間前まで  
料 3歳未満3,000円/日  
3歳以上2,000円/日  
問 愛和保育園  
☎ 27-7440

## 日曜保育



時 = 日時 所 = 場所 講 = 講師 内 = 内容 対 = 対象 数 = 募集人数 持 = 持参物

### 自衛官採用試験

一般曹候補生

一次試験 9月18日(土)

対 18歳以上27歳未満(新卒含む)

受 9月10日(金)まで

航空学生(海、空)

一次試験 9月23日(祝)

対 18歳以上21歳未満(新卒含む)

受 9月10日(金)まで

自衛官候補生

対 18歳以上27歳未満(新卒含む)

受 随時

問 自衛隊観音寺地域事務所  
☎ 25-6122

### 介護職員養成講座 受講生募集

訪問介護員(ホームヘルパー)

養成研修2級課程

講義10月6日(水)〜22日(金)  
のうち12日間

演習10月27日(水)〜11月8日(月)のうち8日間

実習11月9日(火)〜12月7日(火)のうち4日間

試験12月10日(金)

所 大野原いきいきセンター、大野原支所、大野原中央集会場、市内福祉施設

対 介護職を希望し、全課程

出席できる人

数 38人(定員を超えた場合は書類選考)

料 20,000円(テキストト代、実習費などを含む)

受 9月10日(金)必着

注 電話での申し込みは不可

申 観音寺市社会福祉協議会にある申込書を提出

ホームページからダウンロード可

問 観音寺市社会福祉協議会  
<http://www.kansyakyoeag.jp>

大野原支所 ☎ 54-5714  
豊浜支所 ☎ 52-1212

### 救命講習会受講生募集

普通救命講習会

時 9月4日(土)

内 午前8時45分〜正午  
心肺蘇生法や止血法などの救命手当て、AEDの使用法など

上級救命講習会

時 9月5日(日)

午前8時〜午後5時

内 普通救命講習会の内容および骨折、外傷、やけどなどの応急手当、搬送方法

所 三観広域防災センター2階研修会議室

数 各30人

申 問 三観広域消防防災課  
☎ 23-3973

### 音訳ボランティア 養成講習会受講者募集

時 9月1日(水)〜平成23年2月9日(水)の毎週水曜日、午後1時30分〜午後3時30分(全20回)

所 香川県社会福祉総合センター

対 香川県社会福祉総合センターのボランティアとして活動できる人

数 20人

受 8月20日(金)まで(必着)

申 問 香川県視覚障害者福祉センター  
☎ 087-812-5563

### 目が見えない人・見えにくい人のための用具展等

時 8月1日(日)

午前10時〜午後4時

所 香川県社会福祉総合センター

内 視覚障害者向け福祉機器展示会/講演会/各分野の相談コーナー/盲導犬体験歩行など

料 無料

問 香川県視覚障害者福祉センター  
☎ 087-812-5563

### ぷちふらわまつり

時 8月7日(土)

午前10時〜午後2時

所 スマイルハウスぷちふらわあ(旧観音寺東幼稚園)

駐車場 観音寺東小学校運動場

内 手作り小物販売、バザー、金魚すくい、お楽しみ抽選会、演奏会など

問 スマイルハウスぷちふらわあ ☎ 82-6111

### 生活や就労の出張相談

「解雇されて生活費が乏しい」「再就職のためのスキルアップをしたい」などの相談に応じます。

時 8月18日(水)

午前10時〜午後5時

所 観音寺市中央公民館2階会議室

問 香川求職者総合支援センター  
☎ 080-3923-8609

### 子どもと家庭の電話相談

子どものことで悩んでいる人は相談してください。

相談専用電話  
☎ 087-862-4152  
時 午前9時〜午後9時

月〜土曜日(祝日は休み)

問 香川県子ども女性相談センター  
☎ 087-862-8861

### 「女性相談」電話

家庭内の不和やいざこざ、結婚、離婚、男女問題、配偶者(それ以外も含む)からの暴力などで悩んでいる人は一人で悩まないで相談してください。

女性相談専用電話  
☎ 087-835-3211

時 午前9時〜午後9時

月〜土曜日(祝日は休み)

問 香川県子ども女性相談センター/配偶者暴力相談支援センター  
☎ 087-862-8861

### 地デジ相談会・説明会

総務省主催の地デジ相談会と説明会を開催します。詳しくは、折り込みチラシを見てください。

2011.7. 地デジ化 完了



2011.7. 地デジ化 完了

総務省主催の地デジ相談会と説明会を開催します。詳しくは、折り込みチラシを見てください。

2011.7. 地デジ化 完了

総務省主催の地デジ相談会と説明会を開催します。詳しくは、折り込みチラシを見てください。

種 = 種目   料 = 参加費用   受 = 受付期間   主 = 主催   注 = 注意   申 = 申込方法・申込先   問 = 問合せ

## 難病講演会

時 8月18日(水)

午後2時〜午後3時30分

所 西讃保健福祉事務所3階

大会議室(三豊合同庁舎内)

内 「パーキンソン病について」あなたの悩みをみんなでお考えよう〜

料 無料

申 西讃保健福祉事務所保健

対策課難病担当

☎ 25-2052

## 就農相談窓口の設置

時 8月25日(水)〜27日(金)

午後1時〜午後4時

8月24日(火)までに要予約

所 香川県西讃農業改良普及

センター相談室

対 新規に就農を予定している

人および就農5年以内

の農業者

申 香川県西讃農業改良普及

センター ☎ 62-3075

## 大野原 サマーフェスティバル



ウナギのつかみ取りなど、楽しい催しものを予定しています。

時 8月7日(土)午後4時から

所 大野原中央公園

問 大豊商工会

☎ 54-2159

## 一の宮サマーフェス

ビーチサッカー、航空シ

ョーなど、楽しいイベント

を予定しています。

時 8月8日(日)午前9時から

所 一の宮公園

問 大豊商工会

☎ 54-2159

## 8月は電気使用安全月間

感電などの電気事故は、

夏季に集中しています。

電気機器は安全に使いま

しょう。

問 四国電気保安協会観音寺

事業所 ☎ 25-6244

## ヤミ金融の勧誘



相談事例 お金に困ってい

たところ「すぐ貸します」

という電話がありました。

借りても大丈夫でしょうか。

アドバイス これは違法な

高金利でお金を貸す、ヤミ

金融からの勧誘です。電話

やダイレクトメール、チャ

シなどで、簡単融資や無審

査などの甘い言葉を使って

誘いますが、後で家族や勤

務先にまで脅迫的な取り立

てをします。

6月18日から貸金業法の

改正により、消費者金融な

どから年収の3分の1を超

える額の新規借り入れがで

きなくなり、ヤミ金融の勧

誘がさらに増える恐れがあ

ります。どんなに多額の借

金でも、必ず解決方法があ

ります。決して誘いに乗ら

ず、相談してください。

問 西讃県民センター

☎ 25-5135

## 三観広域行政組合からのお知らせ

7月号で募集した三観広

域行政組合職員についての

受験資格は、男子要件を削

除します。

## 今月の人口

(7月1日現在)

人口 64,131 人

男 30,851 人

女 33,280 人

世帯数 23,376 世帯



## Library News 図書館だより



休館日 中央・大野原・豊浜図書館 2・9・16・23・30日

### 中央図書館行事予定

- ★夏休みの工作教室 1日(日) 午前10時〜(先着親子10組まで) スイーツデコを作ろう!
- ★おはなし会 7日(土) 午後1時30分〜午後2時10分  
28日(土) 午後1時30分〜午後2時10分
- ★つぼみ愛書会8月例会 20日(金) 午後1時30分〜 井伏鱒二著 へんろう宿
- ★図書館講座(古典を読む会「西讃府志」) 28日(土) 午前10時〜午前11時30分

### 大野原図書館行事予定

- ★おはなし会 7日(土) 午後2時〜午後3時
- ★古典文学講座 21日(土) 午前9時30分〜午前11時30分

### 豊浜図書館行事予定

- ★夏休みの工作教室 7日(土) 午後1時30分〜午後2時30分(先着20人まで) 牛乳パックであみかご風小物入れをつくろう!
- ★おはなし会 21日(土) 午後1時30分〜午後2時 大型絵本「おばけの地下室たんけん」ほか

中央図書館 ☎ 23-3960 大野原図書館 ☎ 54-5715 豊浜図書館 ☎ 52-1206

### 今月のおすすめ本



#### 「幕末写真の時代」

出版: 筑摩書房 編: 小沢健志  
幕末の活きた歴史を伝えてくれる貴重な写真集です。中央図書館で閲覧してください。



#### 「教室はまちがうところだ」

蒔田晋治: 作 長谷川知子: 絵  
子どもの未来社: 出版



# 相談あれこれ

相談日は、都合により変更することがあります。

- 交通事故相談** ☎ 23-3924 時 11日(水)・25日(水) 午前10時～正午 所 社会福祉センターふれあい相談室 講 弁護士が相談に乗る
- 人権相談** ☎ 23-3928 観音寺 時 13日(金) 午前10時～午後3時 所 ふれあい文化センター／大野原 時 12日(木) 午前10時～午後3時 所 大野原いきいきセンター／豊浜 時 10日(火) 午前10時～午後3時 所 豊浜福祉会館老人談話室
- 年金相談** ☎ 0877-62-1661 時 18日(水) 午前10時～午後3時 所 市民会館第4会議室 講 日本年金機構普通寺年金事務所の相談員が相談に乗る 要予約 内 日本年金機構普通寺年金事務所
- 家庭児童相談** ☎ 23-3957 時 土・日、祝日を除く毎日 午前8時30分～午後4時 所 社会福祉センター家庭児童相談室
- 母子自立相談** ☎ 23-3957 時 土・日、祝日を除く毎日 午前8時30分～正午 所 社会福祉センター家庭児童相談室
- 児童相談** ☎ 23-3957 時 17日(火) 午前10時～午後3時 所 社会福祉センター家庭児童相談室 講 県の専門相談員が相談に乗る 要予約
- 行政相談** ☎ 23-3915 時 6日(金)・20日(金) 午後1時30分～午後4時 所 働く婦人の家
- 家事手続案内** ☎ 25-2619 時 土・日、祝日を除く毎日 午前9時～午前11時30分、午後1時～午後4時30分 所 高松家庭裁判所観音寺支部
- 法律相談** ☎ 25-7773 数 相談は先着12人 時 10日(火)・24日(火) 午前10時～午後3時 所 社会福祉センターふれあい相談室 講 弁護士が相談に乗る
- 心配ごと相談** 大野原 ☎ 54-5714 時 5日(木)・19日(木) 午前10時～正午 所 大野原いきいきセンター／豊浜 ☎ 52-1212 時 3日(火)・17日(火) 午前10時～正午 所 豊浜福祉会館老人娯楽室
- ふれあい福祉相談** ☎ 25-7773 時 土・日、祝日、法律相談日を除く毎日 午後1時～午後3時 所 社会福祉センターふれあい相談室 講 相談員があらゆる相談に乗る
- 身障相談** 観音寺 ☎ 23-3963 時 5日(木)・19日(木) 午前10時～正午 所 社会福祉センター身障者会議室／大野原 ☎ 54-5700 時 5日(木) 午前10時～正午 所 大野原いきいきセンター会議室／豊浜 ☎ 52-1200 相談員が電話で受付、家庭へ訪問。支所などでの相談もできる
- さぬき若者サポートステーション** ☎ 0877-58-1080 時 4日(水) 午前9時30分～午後5時 所 観音寺市中央公民館2階会議室 内 就職相談など 内 15歳～おおむね39歳の人とその家族 内 無料
- 福祉人材無料職業相談** ☎ 25-7773 時 土・日、祝日を除く毎日 午前9時～午後4時 所 社会福祉協議会
- 少年問題相談やまびこ** ☎ 23-0900 時 土・日、祝日を除く毎日 午前8時30分～午後5時 所 少年育成センター
- 理学療法訓練日** ☎ 23-3963 時 8日(日) 午前10時～午後4時 所 大野原いきいきセンター
- 市長相談** ☎ 23-3915 内 随時受け付け 要予約

## 消防だより

### 台風に対する備え

毎年、8月から9月ごろにかけて台風が接近し、各地にさまざまな被害をもたらしています。  
 台風の強い風や大雨によって起きる災害には、洪水や土砂災害、高潮、高波、突風などがあります。  
 洪水は、主に大雨によって河川があふれ、堤防の決

壊などにより水が沿岸地に流れ出て被害を与えるものです。また土砂災害は、大雨によって地盤が緩み、がけ崩れや地すべり、土石流などが起こります。高潮は、台風などによって海面が普段以上に大きく持ち上げられ、沿岸に押し寄せられるものです。  
 台風や大雨などは地震と違い、ある程度予測が付き

南消防署 ☎ 2412119

- ます。気象情報には十分注意してください。
  - 準備のポイント
  - 停電に備え、懐中電灯や携帯ラジオの準備
  - 窓や雨戸などの補強
  - 家族との連絡方法の確認
  - 避難場所の確認
- 火災・救急件数 1/15 6/30  
 救急 13件  
 1、2、2、4件

## あたたかい心ありがとうございました

社会福祉法人 観音寺市社会福祉協議会  
 6月1日～30日(敬称略)

### 香典返し

- |                |                 |
|----------------|-----------------|
| 矢野 利光 = 坂本町三丁目 | 高橋 支征 = 大野原町花橋  |
| 大塚 共隆 = 原 町    | 石川 雅晴 = 大野原町大野原 |
| 岩田 和社 = 伊吹町    | 一般寄付            |
| 守谷 敬造 = 観音寺町   | 吉田 正男 = 三本松町二丁目 |
| 木村 敏治 = 室本町    | チャイルドシート寄付      |
| 横山 貴大 = 村黒町    | 山本 哲也 = 坂本町五丁目  |
| 山下 実 = 天神町二丁目  |                 |

### 8月の納税・納付

市民税・県民税(2期)  
 後期高齢者医療保険料(2期)

納期限 8月31日(火)

納め忘れのないよう、便利な口座振替をぜひ利用してください。

8月

保健カレンダー

保健センター ☎ 23-3964  
 子育て支援課 ☎ 23-3962  
 地域包括支援センター ☎ 23-3968

日	月	火	水	木	金	土
<p><b>1</b></p> <p><b>医</b> 久保外科整形外科医院                      柞田町 ☎ 25-5515</p> <p><b>歯</b> 久保歯科医院                      豊中町 ☎ 62-2221</p> <p><b>薬</b> ひまわり調剤薬局三豊                      豊浜町 ☎ 52-5100                      ひまわり調剤薬局くにた                      柞田町 ☎ 56-0050</p>	<p><b>2</b></p> <p><b>保</b> 育児相談                      9:30～11:00</p> <p>健康栄養相談                      9:30～11:00</p> <p>あぶあぶひろば                      10:00～12:00</p>	<p><b>3</b></p> <p><b>いき</b> びよびよクラブ                      9:30～11:30</p> <p><b>愛常</b> 茶話会                      10:00～12:00</p>	<p><b>4</b></p> <p><b>ふれ</b> ふれあい広場                      9:30～11:30</p> <p><b>保</b> もぐもぐレッスン                      10:00～11:30</p> <p><b>豊福</b> のびのび教室                      13:30～15:00</p>	<p><b>5</b></p> <p><b>いき</b> はつらつ会                      9:00～11:00</p>	<p><b>6</b></p> <p><b>いき</b> びよびよクラブ                      9:30～11:30</p>	
<p><b>8</b></p> <p><b>医</b> 高室医院                      高屋町 ☎ 25-8311</p> <p><b>歯</b> クロダ歯科医院                      村黒町 ☎ 25-8348</p> <p><b>薬</b> 快生堂豊浜調剤薬局                      豊浜町 ☎ 56-3260                      ナショナル調剤薬局                      高屋町 ☎ 56-0012</p>	<p><b>9</b></p> <p><b>保</b> 筋力アップ教室                      13:30～15:30</p>	<p><b>10</b></p> <p><b>伊</b> 健康相談                      9:00～11:00</p> <p><b>共福</b> ゆう酸素リフレッシュ体操                      9:00～11:30</p> <p><b>いき</b> びよびよクラブ                      9:30～11:30</p> <p><b>豊福</b> シニアエアロビクス                      13:30～15:00</p>	<p><b>11</b></p> <p><b>いき</b> 健康栄養相談                      9:30～11:00</p> <p><b>ふれ</b> ふれあい広場                      9:30～11:30</p> <p>若返り教室                      13:30～15:00</p> <p><b>保</b> 1歳6カ月児健診                      (旧観音寺市H21年1月生まれ)                      13:30～14:30</p>	<p><b>12</b></p> <p><b>いき</b> はつらつ会                      9:00～11:00</p> <p><b>豊福</b> 健康栄養相談                      9:30～11:00</p>	<p><b>13</b></p> <p><b>ふれ</b> 転倒予防教室                      13:30～15:00</p>	<p><b>14</b></p>
<p><b>15</b></p> <p><b>医</b> 香川井下病院                      大野原町 ☎ 52-2215</p> <p><b>歯</b> 三豊総合病院歯科                      豊浜町 ☎ 52-3366</p> <p><b>薬</b> はないな薬局                      大野原町 ☎ 56-3181                      第健調剤薬局                      豊浜町 ☎ 56-3477</p>	<p><b>16</b></p> <p><b>保</b> 骨密度測定 <b>要予約</b>                      10:00～11:30</p> <p><b>いき</b> のびのび教室                      13:30～15:00</p>	<p><b>17</b></p> <p><b>いき</b> びよびよクラブ                      9:30～11:30</p> <p><b>保</b> 10カ月児健診                      (旧観音寺市H21年10月生まれ)                      13:30～14:30</p>	<p><b>18</b></p> <p><b>ふれ</b> 育児相談                      9:30～11:00</p> <p>ふれあい広場                      9:30～11:30</p> <p><b>保</b> 3歳児健診                      (旧観音寺市H19年2月生まれ)                      13:30～14:30</p> <p><b>働</b> 若返り教室                      13:30～15:00</p>	<p><b>19</b></p> <p><b>いき</b> はつらつ会                      9:00～11:00</p>	<p><b>20</b></p> <p><b>いき</b> びよびよクラブ                      9:30～11:30</p> <p><b>共福</b> のびのび教室                      13:30～15:00</p>	
<p><b>22</b></p> <p><b>医</b> クリニック池田                      植田町 ☎ 23-1500</p> <p><b>歯</b> 高田歯科クリニック                      柞田町 ☎ 23-2355</p> <p><b>薬</b> ファーマシー観音寺薬局                      植田町 ☎ 57-6860                      ケイ・アイ薬局                      豊浜町 ☎ 52-1818</p>	<p><b>23</b></p> <p><b>保</b> あぶあぶひろば                      10:00～12:00</p> <p>プレママ広場                      10:00～12:00</p> <p><b>いき</b> 10カ月児健診                      (大野原町・豊浜町H21年10月生まれ)                      14:00～14:30</p> <p>3カ月児健診                      (大野原町・豊浜町H22年5月生まれ)                      14:30～15:00</p>	<p><b>24</b></p> <p><b>伊</b> 健康相談                      9:00～11:00</p> <p><b>いき</b> びよびよクラブ                      9:30～11:30</p> <p><b>愛柞</b> 茶話会                      10:00～12:00</p> <p><b>保</b> スマイルツインズ                      13:30～15:30</p>	<p><b>25</b></p> <p><b>ふれ</b> ふれあい広場                      9:30～11:30</p> <p><b>いき</b> さわやか栄養教室                      9:30～13:00</p>	<p><b>26</b></p> <p><b>いき</b> はつらつ会                      9:00～11:00</p> <p>1歳6カ月児健診                      (大野原町・豊浜町H20年12月H21年1月生まれ)                      13:15～13:45</p> <p><b>ふれ</b> ひまわりの会                      13:30～16:00</p>	<p><b>27</b></p> <p><b>いき</b> びよびよクラブ                      9:30～11:30</p> <p><b>保</b> 3カ月児健診                      (旧観音寺市H22年5月生まれ)                      13:30～14:30</p> <p><b>ふれ</b> 転倒予防教室                      13:30～15:00</p>	<p><b>28</b></p> <p><b>愛</b> 親子ふれあいコンサート                      (市民会館大ホール)                      13:00～</p>
<p><b>29</b></p> <p><b>医</b> 辻整形外科医院                      池之尻町 ☎ 57-1100</p> <p><b>歯</b> みやざき歯科医院                      詫間町 ☎ 83-7222</p> <p><b>薬</b> 姫浜調剤薬局                      豊浜町 ☎ 52-1733</p>	<p><b>30</b></p> <p><b>保</b> あぶあぶひろば                      10:00～12:00</p> <p>プレママ教室①                      13:20～15:30</p>	<p><b>31</b></p> <p><b>いき</b> びよびよクラブ                      9:30～11:30</p>	<p><b>医</b> 休日当番医</p> <p><b>歯</b> 休日当番歯科医                      (9:00～12:00)</p> <p><b>薬</b> 休日当番調剤薬局</p> <p><b>保</b> 保健センター</p> <p><b>いき</b> 大野原いきセンター</p> <p><b>ふれ</b> 豊浜ふれあい会館</p>	<p><b>豊福</b> 豊浜福祉会館</p> <p><b>共福</b> 共同福祉施設軽運動室</p> <p><b>働</b> 働く婦人の家</p> <p><b>常</b> 常盤総合コミュニティセンター</p> <p><b>柞</b> 柞田公民館</p> <p><b>伊</b> 伊吹公民館</p> <p><b>愛</b> 愛育会行事</p>	<p><b>保健師相談の日</b></p> <p>大野原支所=毎週金曜日                      豊浜支所=毎週火曜日                      9:00～12:00                      13:00～17:00</p>	<p><b>いきいき健康ひろば</b></p> <p>運動器具を使って                      健康づくり・体力づくりを                      しましょう!</p> <p><b>いき</b> 火～日曜日(祝日休み)                      9:00～12:00                      13:00～16:00</p>

※対象月の健康診査日に体調不良などで受診できない場合は、上記の問い合わせ先まで連絡してください。

※休日当番は、都合により変更することがあります。

8月 **夢がある!!**  
**朝音寺げいりん**

開場61周年記念豊橋競輪場外	広島競輪S級シリーズ場外
1日	2日 3日 4日
第26回読売新聞社杯 全日本選抜競輪場外(宇都宮競輪)	高松競輪S級シリーズ場外
5日 6日 7日 8日	10日 11日 12日
富山競輪開設59周年記念場外	松山競輪S級シリーズ場外
13日 14日 15日 16日	17日 18日 19日
小田原競輪開設61周年記念場外	第5回 F II 銭形くんカップ
21日 22日 23日 24日	25日 26日 27日
久留米競輪S級シリーズ場外	
28日 29日 30日	
テレホンサービス	実況 ☎ 0180-998-841・842 案内・結果 ☎ 0180-998-843・844

市内にある  
**香川の保存木**  
**白山神社のクス**

白山神社の境内にはクスの大樹が2本あります。そのうち南側の木が保存木に指定され、樹齢は推定1,200年。



社寺境内や公園内にそびえる大木にはクスが多く、スギやケヤキと共に、わが国の巨木ベスト3に挙げられます。平安時代から神社に立つこのクスは、樹高17m、胸高幹周3.4m、枝張りは南北10.5m、東西11.5mです。

都市整備課公園緑地係 ☎ 23-3918

編集と発行 観音寺市役所政策部秘書課 ☎ 23-3965  
 〒769-0292 香川県観音寺市 http://www.city.kanonji.kagawa.jp/ 携帯電話03-6456-1111