



広報
No.3

かんおんじ

2006/平成18年 1 January

目次	市長所信表明……………	2
	初代助役、収入役決定など……………	3
	人権作品など……………	4・5
	市・県民税など……………	6～8
	観音寺東小学校総合学習発表……………	9

もちつき(粟井保育所)



エネルギーギッシユなまちづくり

第1回観音寺市議会定例会が平成17年12月8日から22日まで開催され、初日、議案の審議に先立ち、白川市長が所信を表明しました。そのあらましをお知らせします。

このたび、新市の初代市長として市政をお預かりすることになりました。身余るご支援をいただき、心よりお礼申し上げます。ご存じのように、本市は、観音寺市、大野原町、豊浜町が合併し、新しい「観音寺市」としての歴史を刻み始めました。このたびの合併は1市2町の住民の願いや夢が新市に託されたとい

うことであります。新市が背負った責任はまことに重大であり、6万5千の都市の舵取り役として改めて身の引き締まる思いであります。

さて、聖域なき構造改革のもと変革の時代を迎え、地方にとつてはこれまで以上に積極的な自主性、自立性が求められています。こうした情勢の中で、それぞれの地域が長い歴史の中で培われてきた伝統や文化を大切にしながら、バランスの取れた施策を展開していくことが第一と考えております。

私は、市民の皆さまとの対話を基本とし、市民総く

るみで知恵と工夫を出し合い、夢と希望に満ちた活力あふれる観音寺市を創ってまいりたいと考えております。

まちづくりの第一は、「ひとづくり」です。優れた芸術文化に触れる機会を提供するなど教育や文化の高揚を図り、感性豊かな人材を育成してまいります。

第二は、「住みよいまちづくり」です。自然景観や環境と共生し、だれもが健康で安心して暮らせる、やさしさのあるまちをつくらせてまいります。

第三は、「元気なまちづくり」です。新市の一体性の速やかな確立と均衡ある

発展を図り、西讃地域の中心を担うにふさわしい都市づくりを進めてまいります。

第四は、「行財政改革と住民が主役のまちづくり」です。市民の声を市政に反映し、徹底した組織や人事の改革および指定管理者制度の適用の拡大など、アウトソーシングを進めつつ人員の削減を行い、スリムで体力のある自治体を構築してまいります。

次代を担う子どもたちが将来の夢を想い、語らい、そして現実のものとなしうるエネルギーギッシユなまちづくりに努めてまいります。

初代 助役 収入役 決定

合併後初めてとなる第1回観音寺市議会定例会で、市助役に大倉利夫（おおくらとしお）氏、収入役に佐伯文男（さえきふみお）氏が選任されました。



大倉利夫助役



佐伯文男収入役

みんなでも子どもたちを

不審者から子どもたちを守る

見守りましょう

最近、学校などに不審者が侵入する事件や登下校中の子どもたちに執拗に声を掛けたり、いたずらしたりする事件が全国で多発しています。また、広島市や栃木県今市市では、下校途中の児童が相次いで殺害されるといった痛ましい事件が発生しました。

香川県警察本部によると、ことし1月から11月末までの11カ月間に、61件の声掛けに関する情報が寄せられています。

現在、不審者から子どもたちを守るために、市内の保育所、幼稚園、小・中学校では、刺股などの道具を使って不審者を取り押さえる訓練をしたり、子どもたちが安全に避難できる訓練をしたりして万一の事態に備えています。

平成16年9月からは、園内や校内および通学路など

の安全確保のため、専門の職員2人が巡回パトロールをしています。市民ボランティア「子ども安全・安心パトロール員」の皆さん約350人も、登下校の時間帯に子どもたちを見守ってくれています。

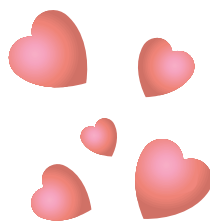
また、市内の店舗や事業所など約550カ所に児童緊急避難場所「子ども SOS」、「子ども110番」を設置し、子どもたちを地域で守っています。

12月5日には、多発する凶悪犯罪の発生を受けて、市民会館に観音寺警察署や管内1市4町の教育委員会、学校、PTA関係者らが集まり、登下校時における子どもの安全確保について取り組みを報告したり、真剣に話し合ったりしました。まずは保護者が子どもを出迎えたり、一人にならなように注意したりするこ

とが重要ですが、学校や保護者だけで対応するには限界があります。

犬の散歩や買い物などを子どもたちの登下校時に合わせたり、不審な人を見かけたら警察に通報したり、市民一人ひとりが、さまざまな方法で協力することができます。子どもたちの安全確保のため、地域、学校、家庭や警察など関係機関が連携することが大切です。少しでも多くの目で子どもたちを見守りましょう。

不審な車が止まっていたり、子どもの後をつける人を見かけたりしたら近くの交番や警察署、少年育成センター（☎2514251）などにお知らせください。



おめでとうございます

平成17年度 人権作品最優秀賞

12月4日から10日までは人権週間。市では毎年子どもたちの作品を募集しており、今月号では最優秀に選ばれた小学生の作品を紹介します。なお、中学生の作文は来月号で掲載します。

正しい認識で 明るい社会を

作文の部

「祖父を守ってくれた人権」

豊田小学校6年

石井 裕子さん



私の祖父は、11年間、車いすの生活でした。先日亡くなりましたが、生きていたときの祖父は、健康な人と同じようにいろいろなことをする権利を得たり、守られたりしていたということを聞き、ほっとしています。

55才で会社をやめた祖父は、猛勉強の末、不動産業の免許を取り、事業を始めました。ところが、仕事がうまくいきだしたころ、首から下がまったく動かなくなってしまうました。もちろん、手も足もです。それまで生き生きと働いていた祖父なのに、入院したころは、一人で生活できなくなつたことに絶望し、「死にたい」と口にすることもありました。しかし、「家族と自分のために仕事を続けたい」という思いで現実と戦い、やがて、生きる希望をいさぐようになりました。

病院を退院した祖父は、祖

母の助けを借りながら、不動産業を続けました。不動産業には更新があり、そのために高松の会場にも車いすで行きました。祖父は、長時間すわるとしんどくなることがありました。会場の担当の方は、祖母と一緒に会場に行ってもいいということや、途中でしんどくなつたら車いすを倒して横になつてもいいということなど、いろいろな心配りをしてくれました。このことが祖父を安心させ、力づけ、前向きな生き方を選ばせるようになったのです。

選挙の投票に行つたときのことです。手足が不自由な祖父は、声で名前を伝えなくてはなりません。それで、はたかさんの人に知られてしまい、プライバシーの侵害になつてしまいます。そこで、祖母が、役場の人にそのことを申し出ると、投票できる方法を親切に指導してくださつたそうです。祖父はたいへん喜びました。

このように、祖父の「人権」を守ってくれた人たちのおかげで、不自由な生活の中にも明るい心を持つて生きてこられた祖父に、私はほつとしたのです。障害のある人が元気に生きていける明るい社会を感じています。

合併記念事業開催に伴う募集

1市2町の合併を新市全体で祝う記念事業および

「豊かさやすらぎがあふれる協働のまち」づくりの礎となる交流事業の実施にあたり、記念事業を市民の皆さんから募集します。

また、合併記念としてふさわしい事業内容の検討委員もあわせて募集します。

記念事業の募集

〈応募期間〉

1月4日(水)～31日(火)

当日消印有効

〈応募資格〉

○市内に在住の人、または勤務の人

○市内において主たる活動を行う法人、団体

〈採択事業の取り扱い〉

①各種団体で実施の事業を支援

②市主催で実施

(内容を一部変更して開催する場合があります)

検討委員の募集

〈応募期間〉

1月4日(水)～31日(火)

当日消印有効

〈応募資格〉

市内に在住の人、または勤務の人で無償で会議に参加できる人

〈発表〉

採択事業・検討委員いずれも選考のうえ、直接本人または代表者へ通知

〈応募方法〉

■ホームページよりEメールで応募する場合

市のホームページ
トップ画面▶合併記念事業募集コーナーより応募

■市役所総合案内所および各支所の受付窓口を設置の応募用紙を使用

〈応募および問い合わせ先〉

〒768-8601

観音寺市政策部企画課

企画調整係

☎ 23-3917

☎ 23-3920

Eメール

kkakuchosai@city.kanonji.jp

1月4日(水)～31日(火)

〒768-8601

観音寺市政策部企画課

企画調整係

習字の部



豊田小学校 6年
萩 昌史さん

ポスターの部



柞田小学校 6年
村田友紀枝さん



中部中学校 3年
松岡里奈さん



豊浜中学校 3年
合田柚香子さん



新市誕生記念

香川県文化会館所蔵作品展

生涯学習課 ☎ 23-3943

新市誕生記念として平山郁夫の作品をはじめ、市出身者の絵画・版画・彫刻や、市の美しい風景を描いた作品など全30点を展示します。どうぞごゆっくりとご観覧ください。

期 間 1月12日(木)～29日(日)

場 所 中央図書館 多目的ホール

開館時間 午前9時～午後6時(火曜日～金曜日)
午前9時～午後5時(土・日曜日)

休館日 月曜日

観覧料 無料

市・県民税 国民健康保険税の申告



税務課市民税係 ☎23-3922

平成18年(平成17年分)納税相談日程表

合併に伴い、納税相談の受付場所と日程が下記のとおり大幅に変更になります。ご注意ください。

受付月日	曜日	受付会場	申告受付地区	
			午前9時～正午	午後1時～午後4時
2月16日	木	豊浜支所分館 (旧建設水道課事務所)	本町、東浜	上田井、東町
17日	金	豊浜支所分館 (旧建設水道課事務所)	南、北原	中之町、港町
20日	月	豊浜支所分館 (旧建設水道課事務所)	須賀	須賀、五軒屋、岡、直場、野々池
21日	火	豊浜支所分館 (旧建設水道課事務所)	林、長谷、雲岡、大坪 院内、梶谷	本村、道溝、道溝東
22日	水	豊浜支所分館 (旧建設水道課事務所)	苗手、大平木、関谷	堀切、西原、箕浦
23日	木	大野原中央公民館 3階講義室	海老津全域、有木、 落合、田野々全域	内野々全域、尾合谷、 井関全域
24日	金	大野原中央公民館 3階講義室	中村全域、早本、道 上、笠松、寺家全域	高尾、大造、大福、大 道、上中、下中
27日	月	大野原中央公民館 3階講義室	高松、西の後、辻全域、大 鞆、大鞆西団地、宮の下	上杉林、下杉林、八 兵、下木屋
28日	火	大野原中央公民館 3階講義室	十三塚全域、札幌、 林全域	残水全域、植松、岡 之塔、雇用促進、ひ うち、下林全域
3月1日	水	大野原中央公民館 3階講義室	四軒屋、瀬後、雉子 原、白坂全域	屋敷全域、石砂、豆 塚全域
2日	木	大野原中央公民館 3階講義室	中姫全域	花稻全域
3日	金	大野原中央公民館 3階講義室	池之内、西丸井、福田 全域、丸井南、柏原	丸井北、中関、青岡、 宮前
6日	月	市民会館中ホール	上野、奥谷、宮下団 地、木之郷町	出晴、信末、本庄、常 次、竹成
7日	火	市民会館中ホール	中田井町、古川町	吉岡町、本大町
8日	水	市民会館中ホール	青柳、三架橋、駅通、栄、昭 和町、七間橋、中洲、中新 若宮、春日、大和、上若、蛭 子、飯屋、南、加茂田、元、港	茂木町、茂西、上市、川 原、有明町、八幡町、天 神町、坂本町、幸、明星、 殿、中央、柳
9日	木	市民会館中ホール	琴浪町、瀬戸町、三本松町、 室本町、高屋町(西上、西下)	高屋町(岡西、岡東、明 上、明下、高屋団地)
10日	金	市民会館中ホール	原町、池之尻町	新田町
11日	土	伊吹支所	伊吹町全域	伊吹町全域
13日	月	市民会館中ホール	植田町、出作町	流岡町、村黒町
14日	火	市民会館中ホール	八丁、山王、下野、北 岡、玉田	大畑、油井、山田
15日	水	市民会館中ホール	黒淵、下出	中出、上出

いつの所得を申告するの？

前年(平成17年)1月1日
〜12月31日)の所得につい
て申告してください。

いつまでに申告したらいいの？

2月16日(木)から3月15
日(水)までです。(納税相談
日程表で確認してください)

ただし・・・

- 所得税の確定申告書を税務署に提出した人は、市・県民税申告書を提出する必要はありません。

どういう人が申告しなけければいけないの？

- 平成17年中に営業・農業・不動産などの所得があった人。
- 源泉徴収される給与所得だけの人は、申告が不要です。ただし、次の人は

土地や株式などの譲渡所得がある人や、これまで税務署で申告している人は、税務署で申告してください。

申告が必要です。

- ① 農業・地代・家賃・生命保険の一時金や年金・損害保険の返戻金など給与以外の所得がある人。
(給与以外の所得が20万円以下の場合、所得税の申告は不要ですが、市・県民税は、金額の多少にかかわらず申告が必要)
- ② 日給などで働いている人、および給与を2力以上でもらっている人で、年末調整が済んでいない人。
- ③ 雑損控除・医療費控除などを受けようとする人。
- ④ 国民健康保険に加入している人は収入がない場合でも申告してください。
(申告がない場合には、医療や福祉などの給付を受けられないことがあります)
- ⑤ 退職所得を申告すると、所得税の還付を受けられる場合があります。

市・県民税の申告が必要か確かめてみましょう



市に市・県民税の申告をする必要はありません。平成18年1月1日に居住していた市町村へ問い合わせてください。

スタート 平成18年1月1日現在、観音寺市に居住していましたか？

市・県民税の申告が必要です。ただし、平成18年1月1日に市に居住している同一世帯の人の扶養になっている人は申告をする必要はありません。

いいえ
はい
昨年中（平成17年1月1日～12月31日）に何か収入がありましたか？

サラリーマン・パートの人にお尋ねします

昨年分の給与の年末調整が済んでいますか？

いいえ
はい
税務署で確定申告をしてください。税務署に確定申告すれば市・県民税の申告は不要です。

市に市・県民税の申告をする必要がありません。税務署に確定申告書を提出すると、その申告資料が市役所に送付されるため、市・県民税の申告は必要ありません。ただし、確定申告書の「住民税・事業税に関する事項」欄に該当する事項、金額があれば、必ず記入してください。

いいえ
はい
昨年あなたは、サラリーマンかパートでしたか？

いいえ
はい
給与以外に年金・報酬などの所得がありましたか？

いいえ
はい
税務署で確定申告をしてください。ただし、給与以外の年間所得が20万円を超えない人は、市・県民税の申告をしてください。



いいえ
はい
所得税の納付・還付のため、税務署に確定申告をしますか？

いいえ
はい
給与を2カ所以上からもらっていますか？

いいえ
はい
税務署で確定申告が必要かどうか、相談してください。税務署に確定申告すれば、市・県民税の申告は不要です。

いいえ
はい
市・県民税の申告が必要です。ただし、収入が1カ所からの公的年金のみで控除が現況届の内容のままの人は申告の必要はありません。

いいえ
はい
勤務先から市へ「給与支払報告書」が提出されていますか？

いいえ
はい
市・県民税の申告が必要です。

いいえ
はい
市・県民税の申告は不要です。

申告するときに必要な物は？

- 印鑑
- 収入や必要経費を証明できる帳簿・書類・領収書・収支内訳書など
- 給与所得のある人は「源泉徴収票」
- 年金受給のある人は「公的年金の源泉徴収票」
- 一時所得（生命保険一時金・損害保険返戻金）や雑所得（個人年金など）の受け取りを証明するもの
- 国民年金の領収済通知書など納付額のわかるもの
- 生命保険料・損害保険料や医療費、寄付金などの支払いを証明するもの（医療費の領収書は病院ごとに日付順に整理し、支払った金額を合計してください。なお、「医療費のお知らせ」は支払いを証明するものにはなりませんのでご注意ください）
- 通帳の口座番号がわかるもの（所得税の還付・納付、市民税の還付がある人のみ）

☆農業所得のある人は収支内訳書を完成させて申告会場へお越しください。

☆医療費控除・雑損控除・住宅借入金等特別控除、退職所得などで所得税の還付を受ける人は、2月15日以前でも税務署で申告ができます。2月16日以降は大変込み合いますので、早めの申告をお勧めします。

☆公的年金収入があり、所得税が源泉徴収されている人は、扶養や生命保険料、損害保険料などの申告をすることで、所得税の還付を受けられる場合があります。

☆平成15年中に収入が1千万円を超えていた事業者は、消費税の課税対象になりますので、申告と納税について税務署まで問い合わせてください。

税務署からお知らせします

贈与税の申告と納税の期日は？

2月1日(水)～

3月15日(水)

*確定申告と同様に、申告書を郵送や税務署の時間外收受箱へ投函できます。

贈与税にも配偶者控除！

婚姻期間が20年以上の夫婦間で行われる居住用不動産の贈与、または居住用不動産を取得するための金銭の贈与の場合、一定の要件に該当するときは、基礎控除のほかに最高2,000万円までの配偶者控除が受けられます。

ただし、控除を受けたい場合は申告が必要になります。ご注意ください。

住宅取得資金

父母、または祖父母から住宅取得資金の贈与を受けた人で、一定の要件に該当する場合は、申告すると、贈与税が軽減されます。

*申告と納税について不明な点は、お気軽に税務署(☎251-2191)まで問い合わせてください。

詳しくは、観音寺税務署へ問い合わせてください。

利用してください

国税庁ホームページ

【<http://www.nta.go.jp>】の「確定申告書作成コーナー」では、画面の指示にしたがって入力すると確定申告書を作成することができます。(カラープリンターを利用してください)

また、自宅で申告や納税ができる「eTax(国税電子申告・納税システム)」もあります。詳しくは、eTaxホームページ【<http://www.e-tax.nta.go.jp>】またはヘルプデスク(☎05701015901)で確認してください。

忘れてませんか？

贈与税の申告と納税

平成17年1月1日～12月31日の1年間に110万円を超える財産を個人からもらったときは、贈与税がかかります。

税務署の時間外收受箱への投函で申告書を提出することができます。

還付申告について

確定申告をしなくてよい人でも、雑損控除や医療費控除、住宅借入金等特別控除などを受ける場合で源泉徴収された所得税が納め過ぎになっているときは、確定申告をすれば税金が戻る場合(還付申告)があります。還付申告は、2月15日以前でも申告書を提出できます。

還付申告に必要な物は？

- 平成17年分の給与や公的年金などの源泉徴収票
- 生命保険料、損害保険料、国民健康保険料などの領収書・証明書など支払金額の分かる物
- 医療費控除の場合は、医療費の領収書など

ただし・・・

還付申告の内容によっては、添付書類が異なります。

確定申告(所得税)の相談と受付は？

2月16日(木)～

3月15日(水)

ただし・・・

観音寺税務署の閉庁日(土・日、祝日)は、相談や申告書の受け付けをしていませんが、郵送、または

確定申告の準備はお済みですか？

もうすぐ確定申告の季節です。あらかじめ資料などを準備して収支内訳書を作成しておくください。確定申告書の記載は決して難しいものではありません。自分で書いて早めに郵送で提出しましょう。

地球温暖化について一緒に考えてみましょう

身近にできる

省エネルギー対策について

観音寺東小学校の6年生が総合学習の一環として地球温暖化防止対策について取り組んでいます。

地球温暖化防止対策にもさまざまな分野があります。今回、省エネルギー対策にテーマを絞り、研究。12月9日(金)に途中経過をグループごとに発表しました。

「エアコンの省エネルギー」をテーマにしたグループでは、部屋の中の暖かい空気を逃がさないようにカーテンをつけることを提案。カーテンを付けるだけで暖かさを持続でき、カーテンの色の違いで室内温度に差が出ることを発見しました。黒と緑はよく熱を吸収するので、エアコンの温度を上げなくても暖かく、カーテンをしていないときと比べて、最大3℃室内温度が上

昇することを突き止めました。

「スーパリーのトレー」をテーマにしたグループでは、児童らが直接お店を調査。多いときで1日300枚以上のトレーが使われ、コストが1枚10円から100円もかかっていることがわかりました。

また、使用されたトレーは、リサイクルされ、雑貨やおもちや、建築資材に再生されることも調べました。

そのほか、レジ袋削減のため、手書きのポスターをスーパリーや量販店などに貼り、マイバックの推進を啓発した発表や、3人に1人が1日1時間以上車に乗っているという現代の車社会の現実を浮き彫りにしたア



ンケート調査の結果報告など、多数の発表がありました。

身近にできる省エネルギー対策。小学生の視点に、思わずはっとしてしまったり、あらためて反省したりの連続でした。

皆さんもぜひこの機会に自分の身の回り、自分がしていることをもう一度考え直してみましよう。

男女共同参画

ゆとりある暮らしのために...

企画課男女共同参画推進室 ☎23-3917

育児を含めた家事に費やす時間には男女に大きな差があります。「男性は外で働く」、「女性は家庭を守る」という意識が依然根強いからと考えられます。

主に女性の家事時間は昭和35年から昭和40年にかけて減少しています。これには、電気冷蔵庫、電気洗濯機、電気掃除機などの家電製品の普及によるものと考えられます。

また、昭和45年以後も女性の家事時間は減少傾向で、これは新たに普及した電子レンジや冷凍冷蔵庫なども含めた家電製品の普及や、外食

産業の発達、インスタント食品、冷凍食品の普及などが考えられます。

家電製品やそのほかの技術進歩により、女性の家事負担が軽減され、育児にかかわる時間は増加していますが、男性の家事・育児にかかわる時間に大きな変化は見られません。

さまざまな技術進歩で家事・育児が便利になった分、男女の固定的役割分担を決めつけるのではなく、共に助け合い、豊かに暮らせる社会を目指しましょう。

平成19年度産から

米・麦・大豆の助成制度が大きく変わります

品目横断的経営安定対策

農林水産課
西讃農業改良普及センター
☎23-3931
☎62-3075

米や麦、大豆など、品目別にすべての農家に助成金を支払っていたこれまでの方法を見直し、平成19年から、**制度の対象を担い手に限定し**、その経営全体に着目した所得補償的な支払いをする「品目横断的経営安定対策」という新しい制度に転換します。

この対策の対象者は、経営規模要件などを満たした

- ① 認定農業者
- ② 一定の要件を満たす集落営農組織(特定農業団体等)

一定の集落営業



認定農業者



経営規模要件は

- ① 対象者(組織の構成員)の農地基本台帳の「田」と「畑」の合計が、認定農業者の場合4畝以上、集落営農組織の場合(一元経理を実施している部分のみ)20畝以上
※作付け面積ではありません
- ② 次の要件を満たす作業を受託
 - ・ 基幹作業のすべて
 - ・ 販売名義を有する
 - ・ 販売収入の処分権を有する

集落営農組織の一定要件とは

- 規約の作成
代表者を定め、組織の規約を作成する
- 農用地利用集積目標
地域の農用地の2/3の集積を目標とすること
- 経理を一元化
組織の口座を通じ、構成員全員で費用負担し、利益を分配する
- 主たる従事者の所得目標
中心となる者、候補者の目標を定める
- 農業生産法人化計画の作成
5年以内の法人化スケジュールを策定する

経営規模要件は、地域の実情により、3つの特例が認められます



物理的制約に応じた特例

- 対象地域
集落の農地が少ない地域
- 緩和基準
基本原則のおおむね8割まで
(中山間地域の集落営農組織は5割まで)

生産調整組織の特例

- 対象組織
地域の生産調整面積の過半を受託する組織
- 緩和基準
基本原則×生産調整率(7畝を下限とする)

複合経営の場合の特例

- 対象者
農業所得が市基本構想の過半以上の人
- 緩和基準
対象品目の収入、所得または経営規模のいずれかが1/3以上

この対策では次の2つの対策が実施されます。

諸外国との生産条件格差是正対策

ゲタ対策

対象品目…麦、大豆
支援水準…

①過去の生産実績に基づく支払い

↓過去3年間に助成金が支払われた数量に応じて支払われる部分

②毎年の生産量・品質に基づく支払い

↓当該生産の生産実績（数量・品質）に応じて支払われる部分

*①と②の支払比率は今後検討（①中心）「現行水準」：麦6,300円 大豆7,990円

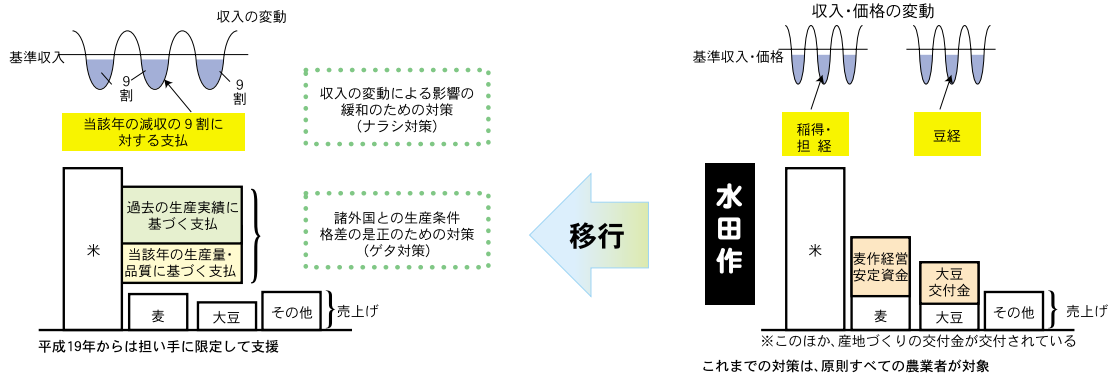
収入の変動による影響の緩和のための対策

ナラシ対策

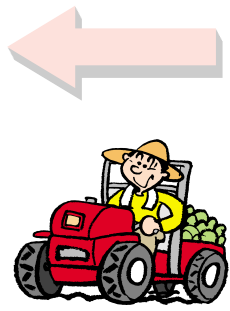
対象品目…水稲、麦、大豆
支援水準…品目ごとの当該年収入と基準期間の平均収入の差額を合算・相殺し、減収額の9割を積立金の範囲内で補てん。

積立金拠出割合

生産者1…国3



対策への加入



ゲタ対策は単独で加入が可能です。
ナラシ対策はゲタ対策とセットでの加入が必要です。
ナラシ対策に加入した場合、対象品目のすべてが対象になります。

新たな経営安定対策の加入手続きは...

対象品目の播種前に加入の申し出をして承認をもらう必要があります。
具体的なスケジュールは現在検討中ですが、平成18年6月ごろ以降、対象の要件を満たすことを証明できる資料を添付して申し出をし、平成19年産麦の播種が始まる前（平成18年10月）までには、承認を完了するような方向で検討しています。

つまり、申し出の受付期間（平成18年6月～）までに品目横断の対象者要件を満たすよう、認定農業者、特定農業団体・農業生産法人などの設立および経営面積を確保する必要があります。

品目横断的経営安定対策の導入に向けて地域は何をしていくか...

今後は地域の実情を踏まえた、地域それぞれの担い手の育成・確保が必要です。地域にあった担い手の姿（ビジョン）の検討・策定を地域担い手育成総合支援協議会で行います。
農家の皆さんは、各自の営農を今後どうするのか、十分検討してください。



認定農業者

- 集落の将来展望のビジョン化
- 合意形成し、規約・定款の策定

担い手3本柱の育成

1 大規模経営農家（認定農業者・誘導対象者）がいる地域
認定農業者や認定農業者を核とした任意組織を育成

2 地域のまとまりがあり、中心となるリーダーがいる地域
集落営農組織の発展を図り、認定農業団体（準ずる組織を含む）を育成

3 地域でのまとまりはないが、リーダー的な人材育成が可能な地域
1支店1農場構想などに基づくJA支援の農業生産法人や特定農業団体への参画誘導

地域の担い手の存在などを確認して、将来の地域営農の姿を決定

かんおんじタウン情報

高校生ロボット大会で優勝しました 12/5



▲マシン、トロフィーとともに報告

三豊工業高校メカトロ部が高校生ロボット相撲全国大会・高校生ロボットアメリカカンフットボール全国大会で優勝し、その報告のため市長を表敬訪問しました。メカトロ部の部員たちは、毎日夜8時まで操作を練習したりマシンの調整をしたりしているそうで、技術は全国でもトップクラス。相撲大会で優勝した谷君は「これからももっと練習し、昨年優勝した全日本ロボット相撲大会でこそしも優勝したい」と抱負を述べました。大会参加者▼第13回高校生ロボット相撲全国大会…谷直哉（電子科3年）▼第1回高校生ロボットアメリカカンフットボール全国大会…石川智大・谷直哉（電子科3年）・小山明信（電気科3年）・森川卓哉（機械科2年）・豊浦広行（電子科2年）
（敬称略）

火遊びはしません



12/1

大野原幼稚園の園児や保護者ら約300人が、防火を呼び掛けながらパレードをしました。園児たちは、火災が発生したときの逃げる練習（避難訓練）や火を消す練習（消火訓練）の後、

▲元気いっぱいに行進する園児たち

出発式を行い、「火遊びはしません」と防火を誓いました（宣誓）。法被を着た園児たちは、カスターネットを鳴らしたり、まといを振ったりしながら園周辺を行進し、大きな声で、「火の用心」を呼び掛けていました。

お皿の上の世界に無限の可能性

11/23



▲最優秀賞「あじのハンバーグ風オーラソース添え」

子どもたち（ブチシェフ）が、地元食材で料理をつくり、審査する第1回ブチシェフコンテストが中部中学校で開催されました。パンの上じゃこやピーマンなどを乗せて焼いた「パン On G」(ぼんおんじ)や観音寺・大野原・豊浜地区それぞれの特産物を組み合わせて作った「合併サラダ」など趣向を凝らした作品ばかり。最優秀賞に輝いた樋笠美穂さん（中部中学校3年）は、「これからもいろいろな魚を使った料理に挑戦したい」と笑顔で受賞の喜びを語っていました。

ゴミを回収しながらウォーキング

12/1



▶ウォーキングスタートです

穏やかな晴天の中、アベックウォークラリーが豊浜地区長寿会の会員約150人が参加して行われました。これは、高須賀夕映え公園から一の宮公園までの約3キロを男女ペアでウォーキングし、往復するものです。往路は会話を楽しみながらウォーキングした後、ミニゲームをしたり、フオークダンスを踊ったり。復路は道端のゴミを回収しながらウォーキングしました。ことしで2度目という女性は、「天気がよくて気持ちがいい。知り合いの人も多くて楽しいです」と話していました。

観音寺中学校 4年連続出場

おめでとうございます

12/9



▲力を合わせてがんばります

第13回全国中学校駅伝大会出場報告会が行われました。「体に気を付けて、良い成績を残してください」という市長の言葉に、選手を代表して主将の牧野葉さんが、「日ごろの成果を十分発揮できるようにがんばってきます」と決意を述べました。なお、大会に出場する選手は、次のとおりです。

（敬称略）
 牧野葉・篠原沙矢（3年生）、塩田ももこ・松岡菜里・木村紗也香（2年生）、久保加奈子・浅野仁美・大西夏季（1年生）

子どもの成長に 目を細め

12/11



▲みんなの前ではりきって歌いました

第30回豊浜幼稚園表現会が行われ、組ごとに「サラダで元気」や「ブレイメンの音楽隊」などの劇をした後、みんなでクリスマスソングを歌いました。子どもたちは、出演順に会場に入場。家族を探してキョロキョロしたり、緊張で固くなっていたり。でも、劇が始まると大きな声でせりふを言い、元氣よく踊っていました。子どもたちの頑張りに、会場いっぱい詰めた家族の間から歓声が上がったり、笑い声が上がったりしていました。

どうぞ役立ててください

12/6

観音寺中学校・観音寺東小学校・観音寺南小学校・高室小学校の生徒会・児童会の代表が市長を訪ね、「パキスタン地震で被害に遭われた僕たちと同年代の子たちに食料や衣類を送ってあげてください」と募金を手渡しました。これは、生徒たちがパキスタン地震に遭った子どもたちに何かできないかと自主的に始め、11月20日に街頭で募金活動を行ったり、校内で募金を行ったりました。集まったお金は、社会福祉協議会を通じて寄付されます。



▲たくさんの募金が集まりました

新観音寺市に明るい光

12/12



▶冬の新観光スポットに

市役所前でイルミネーションの点灯式が行われました。カウントダウンの後白川市長が灯火。辺り一面暖かい光で包まれました。ことしは発光ダイオード（LED）を使用したピラミッド型の物や、雪の結晶（光のまじり阿南」と阿南光のまじりくり協議会の協力）なども新たに目見えし、新観音寺市に明るい光をともしました。

いっぱい食べたよ

12/14

栗井保育所で役員のお父さん4人と園児全員(54人)が参加してもちつきが行われました。お父さんたちが杵でおもちをつく間、子どもたちは石臼の中を興味深くじつとぞいていました。つきあがったおもちが台の上ののるとおもちを持つ先生の手にくぎ付け。さっそくおもちに思い思いにきなこ・おしょうゆ・のりをつけて食べ、「おもち大好き。家ではおもちつきをしないので、できてよかった」と子どもたちは大喜びでした。



▲早く食べたいな

満100歳 おめでとうございます

12/11

白川市長が、この日100歳を迎えられた三宅コノさん(室本町)を訪問し、観音寺市敬老特別顕彰状などを手渡しました。「いつまでもお元気でいてくださいね」という市長の言葉に「ありがとうございます」と笑顔で答えるコノさんは、大変お元気。足腰もしっかりして、用事があると自宅から本山まで歩いていくほどだとか。明るく元気なコノさん、100歳のご長寿おめでとうございます。



▶笑顔が元気のもとですね

きれいになりました

12/15

笠田高校園芸科・食品化学科の1年生68人が琴弾公園の清掃活動を行いました。生徒たちはくまでを持ち、グループごとに松林の中へ。辺り一面に落ちている松葉や根元にたまっていく松葉まで丁寧に集めていました。たくさん落ち葉に「ゴミ袋がすぐにいっぱいになる」「集めても集めても減らない」などと言いつつ、黙々と作業をしていました。生徒の皆さん、ありがとうございました。



▲汗をかきながらの作業

お正月にむけて

12/14

シルバー人材センター寄植えクラブの12月講習会が西公民館で行われました。今月は松竹梅や葉ボタン、ナンテンなどお正月花を自分で組み合わせるので、花を選ぶ目はみんな真剣そのもの。先生の植えた見本に忠実に植えたり、独自に植えてみたり、それぞれが個性に溢れていました。風が強く雪が舞う寒い日でしたが、参加した人は「楽しいからできるだけ毎月参加したい」と出来上がった寄せ植えを自転車に積みながら話してくれました。



▲もうすぐ出来上がり



こんにちは



Hello Kids!!

ハロ-キッズ!!

平成17年1月生まれ

募集しています!!

あなたの家のアイドルの写真を掲載しませんか? 広報かんおんじでは、満1歳の誕生日のお子さんを募集しています。応募締切は誕生月の前々月の末日まで(例:3月号だと1月末日)で、応募多数の場合は先着順になります。ご応募をお待ちしています。



ゆういちろう
三井 結一郎 ちゃん
(植田町)



両親からのメッセージ これからも明るくわんぱくに育ってネ!



しょうご
石川 昇梧 ちゃん
父 正幸さん 母 奈緒美さん
(大野原町大野原)

両親からのメッセージ 心も体もたくましく育ってね



おうた
白川 桜大 ちゃん
(豊浜町和田)

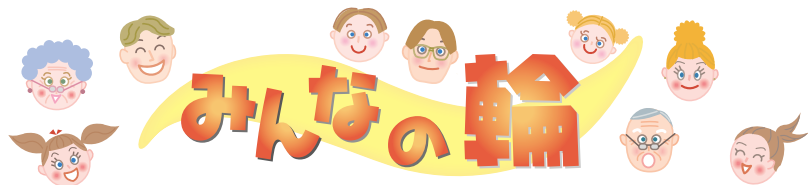


両親からのメッセージ これからもお姉ちゃんと仲良くネ



ゆき
大西 祐希 ちゃん
父 浩三さん 母 真由美さん
(大野原町大野原)

両親からのメッセージ やさしい女の子になってね



大野原町コーラスクラブ グリーンエコー

「グリーンエコー」が芸能祭を控えて仕上げの練習をしていると聞き勤労青少年ホームを訪ねました。このクラブの名は、ふるさと大野原のみどりの野山に歌声が「山びこ」のようにこだますることを願って名付けたもの。約30人の会員が毎週金曜日、石村元子先生の指導の下、混声合唱を楽しんでいるそうです。年齢層は幅広く、三度の飯より歌が好きという人ばかり。

先生はよく「のどをつめないで」と声を掛け、「力を抜いてー」と言って笑いながら「こんにやく体操」と称する体操をします。すると声

がまるやかになり、互いの声が響きあい、すばらしいハーモニーに。まるで先生に操られているみたいだに…。

先生の指導は、とにかく楽しい。楽しいからよく笑う。「先生の明るさに引っ張られ、続けられています」とみんなが顔を輝かせます。みんなが生き生きとしている訳が分かった気がしました。明るく、楽しい練習の2時間は、あっという間でした。

歌の好きな人大歓迎 お問い合わせは、土井和子さん(☎54-4591)まで。



いつまでも現役

横内香枝子さん

(豊浜町箕浦)

「お友だちと話しているとな、いつまでも若い気分ではないけれど、きれいな白髪とやさしそうな笑顔が印象的な横内さんは、87歳。「年をとっていくと友だちは減っていくばかりだから、わたしはいろいろな行事や旅行によく出かけて、どんどん友だちを増やしてい

く。そうするとどこへ行ってもお友だちがいて出かける事が楽しくて元気がでるのよ」とおっしゃいます。
30年近く習った長唄三味線を今も毎日1時間は練習したり、菜園で野菜を作ったり「毎日忙しく遊んでいる」そうです。



時=日時 所=場所 講=講師 内=内容 対=対象 数=募集人数 持=持参物
 種=種目 料=参加費用 受=受付期間 主=主催 申=申込方法・申込先 問=問合せ

ありがとうございます

㈱たまやから寄贈図書

ことしも㈱たまや（高松市）から優良児童図書の寄贈を受けました。これは、昭和62年から毎年贈られており、寄贈された本は、児童の読書推進に役立っています。



ご存じですか？

義務教育の就学費援助

この制度では、小・中学校の子どもがいて経済的に困っている保護者に対し、就学に必要な経費の一部を援助します。学校給食費、学用品費、修学旅行費、医療費などが国の定める基準で支給されます。

ご協力ありがとうございます

平成17年国勢調査

国勢調査結果

（10月1日現在 速報値）

国勢調査実施日は合併前なので、旧市町名で表示しています。

香川県

人口 1,012,261人

旧観音寺市

人口 44,083人

旧大野原町

人口 12,581人

旧豊浜町

人口 8,553人

②あくまでも速報値なので、総務省集計（最終決定値）とは、異なる場合もあります。

市営住宅空き家入居者募集

監理課住宅係 ☎23-3955

受 1月4日(水)～17日(火)

対 平成17年12月28日(水)までに

空き家になった市営住宅

時 1月30日(月)

午前10時から公開抽選

所 市民会館第3会議室



観音寺市民音楽祭

生涯学習課 ☎23-3943

毎年、出演団体がそれぞれの趣向をこらす音楽祭。ことしも驚きと感動があなたを待っています!! 家族、お友だちなど誘い合って、ぜひお越しください。入場は無料。

日時

2月12日(日) 正午開場、午後零時30分開演

場所

市民会館大ホール

ゲスト

岡山県・明誠学院高等学校

出演団体

観音寺南小学校合唱クラブ・柞田小学校合唱部
 常磐小学校合唱クラブ・観音寺中学校吹奏楽部
 中部中学校吹奏楽部・観音寺少年少女合唱団
 観音寺第一高等学校吹奏楽部
 観音寺中央高等学校吹奏楽部
 香川音楽連盟・吹奏楽団WEST
 混声合唱団フロイデ・豊浜さわやかコーラス
 コール花の輪・みとよ

公園だより

巨大遊具よみがえる!!

～大谷やすらぎ公園～

自然に囲まれた癒しの場所「大谷やすらぎ公園」は、市内豊浜町大坪にあります。

公園内を見渡したときにひときわ目を引く巨大遊具。長年の風雨で老朽化し使用することができなくなりましたが、ことし遊具を修繕。また、地元の大坪・院内・野々池の子ども会の皆さん26人が、ボランティアで遊具を掃除してくれて使えるようになりました。

息を吹き返し、ピカピカになった巨大遊具が皆さんをお待ちしています。ぜひ遊びに来てください。



【問い合わせ先】萩の丘公園管理事務所 ☎54-2801(月曜日休館)

みんなで作る

観光のまち「かんおんじ」

商工観光課 ☎23-3933

香川大学の学生が、観音寺のまちを歩き、観光の資源を発掘しました。その発表会を次のとおり開催します。観音寺の魅力を再発見できるいい機会。たくさんの方の参加をお待ちしています。(午前中だけの参加も大歓迎です)

☎1月29日(日)

午前10時30分～午後3時

(予定)

☎総合コミュニケーションセンター
2F会議室(世界のコイン館横)



物品など

競争入札参加資格審査受付

総務課管財係 ☎23-3900

4月1日から平成20年3月31日までの間に市が発注する物品の買入れと物品製造の請負(印刷製本など)の競争入札参加資格審査を受け付けます。

☎2月1日(水)～16日(木)

*土日を除く

☎資格有効期間

入札指名人名簿登録後から

平成20年3月31日まで

詳しくは市ホームページ「物品等

入札参加資格審査申請」をご覧ください。

情報ボランティア育成

出前講座

☎2月25日(土)・26日(日)

午前9時～午後4時(2日間)

☎中央図書館2階会議室

☎画像の編集・加工

☎Word・Excelでの文

書作成や、インターネット・

メールの操作ができ、情報に

関するボランティアに関心が

あり、指導者としては初心者

の人

☎数

☎20人

☎受講料は無料(ただし、テキスト

☎1月16日(月)から定員になり

次第、締め切り

☎申問

生涯学習課 ☎23-3943

第23回

観音寺銭形たこあげ大会

商工観光課 ☎23-3933

飯屋町に古くから伝わる「扇咲競」と呼ばれる伝統のたこを、はじめ、手作りのたこが浜風を受けて空高く舞い上がります。

☎1月29日(日)午前10時～

☎所有明グラウンド(琴弾公園内)



平成18年成人式

生涯学習課 ☎23-3943

中学校恩師からのビデオメッセージ・記念式典・写真撮影(小

学校区ごと)などを行います。

☎1月8日(日)

☎受付…午後零時30分

☎式典…午後1時～

☎市民会館大ホール

☎昭和60年4月2日から昭和61

年4月1日生まれの人で、新

市に住所を有している人、帰

省先のある人、現在帰省先は

無いが旧観音寺市・旧大野原

町・旧豊浜町の小・中学校に

在籍していたことがある人

平成18年度建設工事、測量・建設コンサルタント業務の入札参加追加受付

監理課契約係 ☎23-3955

平成18年度建設工事などの入札参加資格の申請をしていない人や、すでに申請をしている業種とは別の業種を申請する人を対象に追加分の受け付けを実施します。

☎1月23日(月)～2月3日(金)

*土日を除く

☎午前9時30分～午前11時

☎午後1時～午後3時30分

☎本庁2階 監理課

☎申請書と添付書類を直接持参

(郵送も可…受付最終日消印有効)

あたたかい心
ありがとう
ございます

社会福祉法人
観音寺市社会福祉協議会
平成17年11月1日～30日(敬称略)

香典返し...

- 高橋良治=観音寺町
- 大西克正=植田町
- 清水町子=植田町
- 横山 隆=池之尻町
- 西山 駿=粟井町
- 片山 肇=観音寺町
- 竹田 豊=茂木町一丁目
- 合田順二=豊浜町和田浜
- 田中孝夫=豊浜町和田浜
- 井下震二=大野原町大野原
- 矢野慶春=大野原町萩原
- 平岡壯一=大野原町萩原
- 石川雅彦=大野原町花稲

社会福祉のため...

- 社団法人日本競輪選手会香川支部
- 歌謡会 華クラブ
- クレイジーホースMC

1月17日...防災とボランティアの日
1月26日...文化財防火デー

この運動を通して火災予防を呼びかけ、みんなの貴重な財産である文化財を守っていきましよう。

火災・救急状況

(1/1～11/30)

	火災	救急
三豊広域	59	4,423
観音寺市	20	2,295



消防だより

南消防署

☎ 24
1 2 1 1 9

毎年1月26日は文化財防火デー

昭和24年1月26日奈良県斑鳩町の法隆寺金堂が火災になり、歴史的に貴重な壁画が焼損しました。これがきっかけで昭和30年1月26日に文化財防火デーが制定され、ことしも全国で文化財を対象とした消防訓練などが行われます。文化財は特に木や紙などの燃えやすい物で造られているものが多く、一度火災を起こすと大きな損害を受けます。

相談あれこれ

※相談日は、都合により変更することがあります。

市長相談 ☎23-3915

時 毎週火曜日 午前10時～正午
所 市長応接室
* 申込先は総合案内所・各支所 要予約

交通事故相談 ☎23-3924

時 11日(水)・25日(水)午前10時～正午
所 社会福祉センターふれあい相談室
講 弁護士が相談にのる

人権相談 ☎23-3962

観音寺
時 6日(金)午前10時～午後3時
所 社会福祉センター

大野原

時 12日(木)・26日(木)午前10時～午後3時
所 大野原いきいきセンター

豊浜

時 10日(火)午前10時～午後3時
所 豊浜福祉会館老人談話室

年金相談 ☎23-3924

時 11日(水)午前10時～午後3時
所 観音寺市民会館第4会議室
講 年金専門の相談官が相談にのる

家庭児童相談・母子相談 ☎23-3957

時 土・日、祝日を除く毎日
午前8時30分～午後4時
所 社会福祉センター家庭児童相談室

児童相談 ☎23-3957

時 10日(火)・17日(火)・24日(火)・31日(火)
午前10時～午後3時

所 社会福祉センター身障者会議室
講 県の専門相談官が相談にのる 要予約

行政相談 ☎23-3915

観音寺
時 毎月第1・第3金曜日 午前10時～午後3時
所 働く婦人の家

大野原

時 毎月第3木曜日 午前10時～午後3時
所 大野原中央公民館

豊浜

時 毎月第3火曜日 午前10時～午後3時
所 豊浜福祉会館老人談話室

家事相談 ☎25-2619

時 土・日、祝日を除く毎日
午前9時～午後3時
所 高松家庭裁判所観音寺支部

法律相談 ☎25-7773

類 相談は先着12人
時 毎月第2・第4火曜日 午前10時～午後3時
所 社会福祉センターふれあい相談室
講 弁護士が相談にのる

心配ごと相談

大野原
時 毎月第1・第3木曜日 午前10時～午後3時
所 大野原いきいきセンター
問 ☎54-5714

豊浜

時 毎週火曜日午前10時～午後3時
所 豊浜福祉会館老人娛樂室
問 ☎52-1212

ふれあい福祉相談 ☎25-7773

時 土・日、祝日を除く毎日
午前8時30分～午後4時
所 社会福祉センターふれあい相談室
講 専門相談員があらゆる相談にのる

身障相談 ☎23-3963

観音寺
時 毎月第1・第3木曜日 午前10時～正午

所 社会福祉センター身障者会議室

大野原

時 毎月第1木曜日午前10時～正午
所 大野原いきいきセンター(会議室)

豊浜

講 相談員が電話で受付、家庭へ訪問します。
また、支所などでの相談もできます。

高齢者職業相談 ☎23-3949

時 土・日、祝日を除く毎日
午前8時30分～午後4時
所 高齢者職業相談室

福祉人材職業相談 ☎25-7773

時 土・日、祝日を除く毎日
午前9時～午後4時
所 社会福祉協議会

少年問題相談やまびこ ☎23-0900

時 土・日、祝日を除く毎日
午前8時30分～午後5時
所 少年育成センター

あさひの家(理学療法)訓練日 ☎23-3963

時 15日(日)午前10時～午後3時
所 社会福祉センター

1月の納税・納付

- 市・県民税(4期)
- 国民健康保険税(4期)
- 介護保険料(4期)
- 納付期限 1月31日(火)

納め忘れのないよう
ご注意ください。
便利な口座振替が
おすすめです。

フラワーフェスティバル かがわ2006イベント参加者募集

2月25日(土)・26日(日)にサンメッセ香川で開催される「フラワーフェスティバルかがわ2006」のイベント参加者を募集します。

◆フラワーアレンジメントコンクール
フラワーアレンジメント作品80点募集(先着順)

料無料 搬入2月24日(金)午前中

◆フラワーギャラリー

押し花・リース作品60点募集(先着順)

料無料 搬入2月24日(金)午前中

◆ハンギングバスケット教室

時2月25日(土)午前11時～正午

数45人(応募多数時抽選) 料2,500円

◆草花盆栽教室

時2月25日(土)午後1時～午後2時

数45人(応募多数時抽選) 料2,000円

◆フラワーアレンジメント教室

時2月26日(日)午後1時～午後2時

数45人(応募多数時抽選) 料2,000円

受1月10日(火)～2月10日(金)

申問 県農業生産流通課果樹・花きグループ ☎087-832-3422

FAX087-837-2481

(注)申し込み方法は、それぞれ異なります。詳しくは問い合わせください。



不動産購入トラブルに 遭わないために！！

最近、不動産購入トラブルに関する相談が増えています。

□気をつけることは・・・

重要事項説明書で確認する！

業者から不動産を購入したり、業者が仲介をしたりするとき、業者は必ず契約前にその不動産の詳細を記載した重要事項説明書を作成し、取引主任者が説明をしなければなりません。重要事項説明書の交付をお願いします。

契約は1人でしない！すぐしない！

ほとんどのトラブル事例は、1人だけの判断で行動したものです。家族や知人に相談することで気

なる点を発見することもあります。

□困ったときは・・・

県土木部住宅課総務・宅地建物指導グループ ☎087-832-3582

相談 コーナー

国民年金・国民年金基金の 相談所開設

日時	場所
1月11日(木) 午前10時	働く婦人の家1階相談室
1月12日(木) 午後4時	豊浜中央公民館1階講義室
1月13日(金) 午後4時	大野原支所1階会議室

問 市民課 ☎23-3924

今月の人口

(12月1日現在)

人口 66,393人

男 31,945人

女 34,448人

世帯数 22,779世帯



開館時間

【火曜～金曜】

午前9時～午後6時

【土曜・日曜】

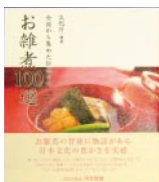
午前9時～午後5時

休館日

1・2・3・9・10・16・23・30日

(中央図書館は16～19日を図書整理のため休館します)

新刊

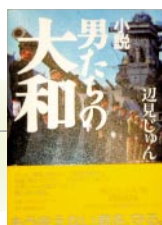


お雑煮100選

文化庁 編
(女子栄養大学出版部)

小説 男たちの大和

辺見じゅん 著
(角川春樹事務所)



中央図書館行事予定

★おはなし会 1月7日(土)午後1時30分～午後2時10分

★古典を読む会 22日(日)午前10時～午前11時30分

★つぼみ愛書会12月例会 27日(金)午後1時30分～
杉本鉞子著 武士の娘(ちくま文庫)

大野原図書館行事予定

★おはなし会 1月14日(土)午後2時～午後3時

★古典文学講座 21日(土)午前9時30分～午前11時30分

豊浜図書館行事予定

★工作教室 1月14日(土)午前10時～午前11時

★おはなし会 28日(土)午前10時～午前11時

(行事についての詳細は、各図書館にお問い合わせください)

◆新着図書は、新着コーナーにリストを掲示していますのでご覧ください。 ◆市内の図書館の開館時間は3館とも同じです。

電話番号 中央図書館 ☎23-3960 大野原図書館 ☎54-5715 豊浜図書館 ☎52-1206

スポーツ情報

1月	
15日	三豊・観音寺体操協会 合同発表会 正午～ 市立総合体育館
21日	三豊郡内跳躍競技大会 午前9時～ 市立総合体育館
22日	市長杯ジュニアサッカー大会 午前9時～ 三豊総合運動公園
22日	第49回豊浜町柔剣道大会 柔道 午前9時～ 豊浜トレーニングセンター 剣道 午前9時30分～ 豊浜小学校体育館
28日 29日	市長杯中学校サッカー大会 午前9時～ 三豊総合運動公園
29日	第14回会長杯市内 家庭婦人バレーボール大会 午前8時30分～ 市立総合体育館
2月	
4日 5日 11日	三豊杯ジュニアサッカー大会 午前9時～ 三豊総合運動公園
5日	第26回三豊広域卓球大会 午前8時～ 県立三豊体育館
11日 12日	第25回香川県室内跳躍競技大会 午前9時30分～ 市立総合体育館
12日	観音寺市オープン 年齢別バドミントン大会 午前9時～ 県立三豊体育館

健康づくりなわとび大会

- 時** 2月5日(日)午前9時～
所 観音寺南小学校体育館
種 個人の部
 (前とび・後ろとび・交差とび・二重とび)
 団体の部
 (長なわとびで12人以上)
対 小学生以上
持 個人なわとびの綱
受 1月25日(火)まで
申 市民スポーツ課スポーツ振興係
 ☎23-3941

スキー・スノーボード教室

集合時間	2月11日(祝) 午前5時
帰着予定	2月12日(日) 午後6時30分
集合場所	豊浜支所
行き先	大山スキー場
参加料	大人14,000円 小人12,000円(小学生・幼児) ※申し込み時に必要
募集定員	40人 ただし、申し込み1組(5人以上)につき、豊浜町に住所が有る人が半数以上必要
申込期間	1月13日(金)～31日(火) ※定員になり次第締め切り

主 豊浜町体育協会
申 教育委員会豊浜分室
 ☎52-1206



食品表示フォーラムががわ

時 1月24日(火)午後1時～午後4時
所 サンポートホール高松第1小ホール
数 約300人(定員になり次第締め切り)
料 無料
申 香川農政事務所
 消費・安全部 表示・規格課
 〒790-0018 高松市天神前3番5号
 ☎087-831-8155
 FAX087-831-8171

Eメール kagawa_nousei@chushi.maff.go.jp
 郵便番号・住所・氏名・連絡先・所属を記入し、はがき・FAX・Eメールで申し込み。

住まいづくり講座

住宅設計へのこだわりと地域への深い関心を持つ建築家が、木造住宅のプランニングと設計から完成までのポイントについて話します。
時 2月13日(月)午後1時30分～午後4時
所 香川県社会福祉総合センター(高松市番町1丁目10-35)
内 「木造住宅の計画と完成までのポイント」
講 平野地域計画主宰 平野祐一氏
 住宅金融公庫四国支店 竹之内秀一氏
数 70人(先着順)

料 無料
申 県住宅課 ☎087-832-3584

平成18年度ががわ長寿大学受講生募集

時 平成18年4月～平成20年3月(2年制)年間26日間
所 香川県社会福祉総合センター
対 ①香川県在住で、平成18年4月1日現在満60歳以上の人
 ②過去にかがわ長寿大学を受講したことがない人
数 170人(申し込み多数の場合、公開抽選)
料 年間12,000円
受 2月1日(水)～28日(火)当日消印有効
申 (財)かがわ健康福祉機構 長寿社会部
 〒760-0017 高松市番町1丁目10-35
 ☎087-863-0222
 往復はがきに住所・氏名(ふりがな)・生年月日・年齢・性別・電話番号・「かがわ長寿大学受講希望」と記入し、申し込み。

平成18年度高等学校通信制課程生徒募集

修業年限	3年(丸亀高校)	4年(高松高校・丸亀高校)
出願資格	中学校、またはこれに準ずる学校を卒業した人	
年間受講料	1科目につき710円・そのほか教科書代などが必要	
出願受付	3月1日(水)～20日(月)午後3時まで	
入学選考料	480円	

問 県立丸亀高等学校 通信制課程
 〒763-8512 丸亀市六番丁1番地
 ☎0877-23-6003
 県立高松高等学校 通信制課程
 〒760-0017 高松市番町3丁目1番1号
 ☎087-831-7251



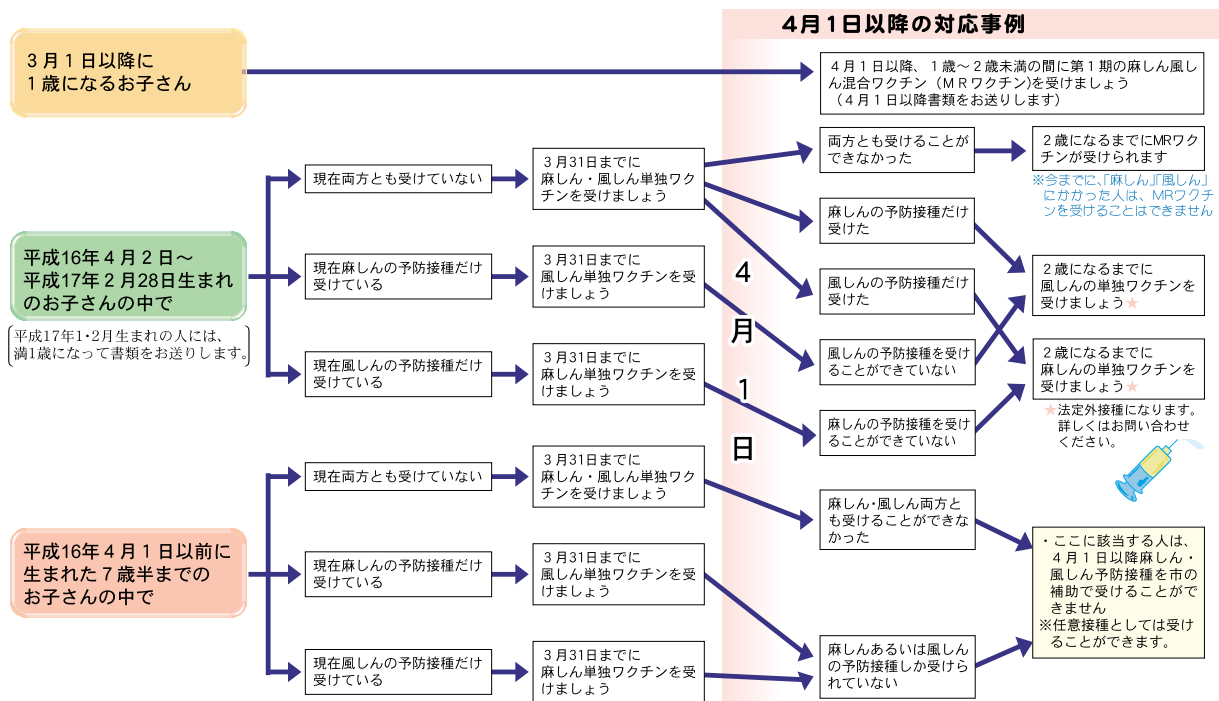
健康コーナー

4月1日から麻しん・風しん（MRワクチン）の予防接種方法・対象年齢が変わります

健康増進課保健係 ☎23-3964

	改正後	改正前
ワクチン	麻しん風しん混合ワクチン（MRワクチン）	麻しんと風しんワクチン
接種回数	麻しん風しん混合ワクチン 2回接種	麻しんワクチンを1回 風しんワクチンを1回
対象月齢	第1期 生後12か月～24か月未満の間に1回 第2期 5歳以上7歳未満で小学校就学始期の1年前から就学始期の前日までの間に1回 ※現行の麻しん・風しん予防接種のいずれかを受けた人は、混合ワクチンを接種できません。いずれも接種していない人が対象です。	生後12か月～7歳半までに 麻しんワクチンを1回 風しんワクチンを1回

麻しん・風しん(MRワクチン)予防接種の受け方



操体法教室のお知らせ

肩こり・腰痛・ひざ痛でお悩みの人。操体法は、体のゆがみを元に戻し、痛みを和らげる体操です。一緒に体操をしましょう。

時 毎月第2木曜日

午後1時30分～午後3時30分

1月は12日(木)

所 保健センター

内 操体法の講話と実技

申問 健康増進課保健係 ☎23-3964

骨密度測定のご案内

～あなたの骨は大丈夫?～

骨の硬さを測って生活習慣を見直しましょう。

時 毎月第2月曜日 ※要予約

午後1時30分～午後3時

所 保健センター

持 足ふき用タオル1枚

料 無料

申問 健康増進課保健係 ☎23-3964

不登校・ひきこもりの「親の集い」

時 1月11日(水)

午後1時30分～午後4時

所 西讃保健福祉事務所3階会議室

講 「不登校・ひきこもりの精神医学的対応について」

医師：伊達健司氏

*当日参加もできます

申問 県西讃保健福祉事務所保健対策課

☎25-2052

三豊総合病院組合

健康管理センター健康教室

☐ 食べて治してハッピーライフ

今月のテーマ 肝臓病

①健康学習 ※要予約

時 1月13日(金)午後2時～

内 「あなたの肝臓は大丈夫？」

②調理実習 ※要予約

時 1月27日(金)午前10時30分～

内 「肝臓をいたわる食事」

☐ 腎臓病教室 ※要予約

時 1月19日(木)午前10時30分～

内 調理実習「タンパク質をおさえでもおいしいメニュー・減塩食でも工夫次第でおいしく食べられる」

申問 三豊総合病院組合健康管理センター ☎52-3366

1月

保健カレンダー

健康増進課保健係 ☎23-3964
大野原支所福祉保健課 ☎54-5706
豊浜支所福祉保健課 ☎52-1204

日	月	火	水	木	金	土
1/1 医 今瀧医院 栗井町 ☎27-6218 薬 ヤマニ薬局 昭和町一丁目 ☎23-0502 薬 ひまわり調剤薬局三豊 豊浜町 ☎52-5100	2 医 細川整形外科医院 植田町 ☎25-4290 薬 いずみや調剤薬局 出作町 ☎25-4407 薬 アイ・ヤマニ薬局 豊浜町 ☎56-3411	3 医 業天医院 豊浜町 ☎52-3636 薬 石川薬局 観音寺町(柳) ☎25-3884 薬 姫浜調剤薬局 豊浜町 ☎52-1733	4 伊 健康相談 9:30~12:00 保 健康づくりの会 9:00~12:00 い 乳房検診 9:00~16:00 大野原町	5 保 リハビリ教室 9:30~11:30 保 プレママ教室① 13:30~15:30	6 保 自由あそび 10:00~12:00 い もくもくレッスン 10:00~11:30 H17年8月生まれ い びよびよクラブ 9:30~11:30 ふれあい健康相談 9:30~11:30 ふれあい広場 9:30~11:30 健康相談 9:00~11:00	7 献血 サテイ観音寺店 10:00~12:00・13:00~15:30 成分献血申込み 血液センター ☎087-881-6072
8 医 富田内科医院 杵田町 ☎24-0180 歯 つづき歯科医院 高瀬町 ☎72-5240 薬 快生堂薬局本店 観音寺町(駅通) ☎25-3606 薬 ケイアイ薬局 豊浜町 ☎52-1818	9(祝) 医 クニタクリニック 杵田町 ☎25-1577 薬 スター調剤薬局 杵田町 ☎56-1280 薬 快生堂豊浜調剤薬局 豊浜町 ☎56-3260	10 保 リハビリ教室 9:30~11:30 健康相談 9:30~11:30 老人憩の家 健康相談 13:00~14:00 杵田公民館 い 乳房検診 9:00~16:00 大野原町 転倒予防教室・シニアアロ 13:30~15:00	11 伊 健康相談 9:30~12:00 保 健康づくりの会 9:00~12:00 い 乳房検診 9:00~16:00 大野原町	12 保 リハビリ教室9:30~11:30 保 操体法教室 13:30~15:30 い 乳房検診 9:00~16:00 大野原町 ふれあい健康相談 9:30~14:30 豊浜町H16年12月 H17年3・6・10月生まれ	13 保 育児相談 9:30~11:30 保 自由あそび 10:00~12:00 健康相談 13:30~15:00 明星町 い 乳房検診 9:00~16:00 大野原町 ふれあい健康相談 9:30~11:30 ふれあい広場 9:30~11:30	14 健康・栄養・介護相談 9:00~11:00 
15 医 辻整形外科医院 池之尻町 ☎57-1100 歯 ウキタ歯科医院 観音寺町(大和) ☎23-3123 薬 ふじや薬局本店 観音寺町(音柳) ☎25-2884 薬 ひまわり調剤薬局三豊 豊浜町 ☎52-5100	16 保 健康相談 9:00~11:30 骨密度測定 (要予約) 13:30~15:00 保 自由あそび 10:00~12:00	17 保 リハビリ教室 9:30~11:30 3か月児健康診査 13:30~14:30 旧観音寺市H17年10月生まれ い びよびよクラブ 9:30~11:30 国保エアロ 13:30~15:00 茶話会 10:00~	18 保 健康みどりの会 9:00~12:00 保 3歳児健康診査 13:30~14:30 旧観音寺市H14年7月生まれ	19 保 リハビリ教室 9:30~11:30 保 プレママ教室② 13:30~15:30 い 乳児健康診査 13:15~13:45 大野原町H17年2・3月 生まれ	20 保 自由あそび 10:00~12:00 い びよびよクラブ 9:30~11:30 保 リハビリ教室 9:30~11:30 ふれあい健康相談 9:30~11:30 ふれあい広場 9:30~11:30 健康相談 9:00~11:00	21 転倒予防教室 13:30~15:00 
22 医 クリニック池田 植田町 ☎23-1500 歯 浪越歯科医院 仁尾町 ☎82-5555 薬 ファーマシー観音寺薬局 植田町 ☎57-6860 薬 姫浜調剤薬局 豊浜町 ☎52-1733	23 保 健康相談 9:00~11:30 保 自由あそび 10:00~12:00 い 股関節脱臼検診 15:00~17:00 大野原町、豊浜町H17年10月生まれ	24 保 リハビリ教室 9:30~11:30 い びよびよクラブ 9:30~11:30 健康栄養相談 9:30~11:00 健康相談(五郷) 13:30~15:30 五郷活性化センター 転倒予防教室・シニアアロ 13:30~15:00	25 伊 健康相談 9:30~12:00 保 1歳6か月児健康診査 13:30~14:30 旧観音寺市H16年7月生まれ い いきいき体操 10:00~11:00 健康相談(上之段) 9:30~11:30 健康相談(小山) 13:30~15:30	26 保 リハビリ教室 9:30~11:30 保 3歳児健康診査 13:30~15:00 大野原町H14年7・8・9月生まれ	27 保 自由あそび 10:00~12:00 保 7か月児健康診査 13:30~14:30 旧観音寺市H17年6月生まれ い びよびよクラブ 9:30~11:30 健康相談(萩原) 13:30~15:30 萩のふるさと会館 ふれあい健康相談 9:30~11:30	28 ふれあい広場 9:30~11:30 健康相談 9:00~11:00 保 ピンゴ大会 10:00~11:30 (旧観音寺町愛育会)
29 医 西原クリニック 天祥町一丁目 ☎25-3934 歯 さいとう歯科医院 栗井町 ☎27-9328 薬 小松薬局 本大町 ☎25-0116 薬 ケイアイ薬局 豊浜町 ☎52-1818	30 保 健康相談 9:00~11:30 保 自由あそび 10:00~12:00	31 保 リハビリ教室 9:30~11:30 保 10か月児健康診査 13:30~14:30 旧観音寺市H17年3月生まれ い びよびよクラブ 9:30~11:30 健康相談(中姫) 13:30~15:30 中姫ふれあい会館	2/1 保 健康みどりの会 9:00~12:00	医 休日当番医 歯 休日当番歯科医 薬 休日当番調剤薬局 保 観音寺市保健センター 常 常盤コミュニティセンター 伊 伊吹公民館	い 大野原いきいきセンター ふれあい 豊浜ふれあい会館 豊 豊浜福祉会館 豊 豊浜老人介護支援センター 愛 愛育会行事	ふれあい広場 9:30~11:30 健康相談 9:00~11:00 い きいき健康ひろば 運動器具を使って 健康づくり・体力づくりを しましょう! 火・日曜日 9:00~12:00 13:00~16:00

※対象月の健康診査日に体調不良などで受診できない場合は、上記の問い合わせ先まで連絡してください。

※休日当番は、都合により変更することがあります。

1月 夢がある!! 観音寺けいりん

全レース実況放送三豊ケーブルテレビ42ch

高知S級シリーズ場外 第20回山崎熱杯争覇戦 1☉ 2☉ 3☉	第10回第1節II 東日本発祥57周年記念 大宮競輪場外倉茂杯9R~11R併売 6☉ 7☉ 8☉
開設56周年記念和歌山競輪場外 和歌山グランプリ 9☉ 10☉ 11☉ 12☉	開設55周年記念高松競輪場外 玉藻杯争覇戦 14☉ 15☉ 16☉ 17☉
松山S級シリーズ場外 つばき争奪戦 18☉ 19☉ 20☉	第10回(第2節)F I 第40回銭形賞レース 22☉ 23☉ 24☉
第47回競輪祭場外 朝日新聞社杯争覇輪王決定戦(小倉) 26☉ 27☉ 28☉ 29☉	玉野S級シリーズ場外 W.Jカップin玉野 31☉ 2/1☉ 2☉

テレホン実況 ☎0180-998-841・842
サービス案内・結果 ☎0180-998-843・844

へんろ道のふしるべ

豊田地区池之尻町字黒嶋の郵便局近くの交差点付近にある花こう岩でつくられた常夜燈の台(高さ20cm、幅40cm)。明治時代に建てられたらしいこのみちるべの側面には、「左こんひ(こんぴらさん)」、「右小松尾寺」の文字が刻まれています。

