

統計

かんおんじ



市章

観音寺市の頭文字(イニシャル)の「K」を図案化したもので、豊かな自然に恵まれた観音寺市を表し、緑の生育(草木・作物等)、水の流れ(海・川)、太陽の温かさ(人・産業・文化の発展)を表現している。

全体像としては、市民の調和と市勢の飛躍発展を象徴している。

● 沿 革

観音寺市は、平成の大合併により、平成17年10月11日に旧観音寺市、旧大野原町、旧豊浜町が合併し、人口約6万5千人の新「観音寺市」が誕生した。

旧観音寺市は、昭和30年1月1日に観音寺町、高室村、常磐村及び柞田村の合併により、市制を施行し、観音寺市となった。同年4月10日には、粟井村、豊田村及び紀伊村大字木之郷を編入し、さらに翌年の昭和31年9月30日に一ノ谷村、伊吹村と合併して旧観音寺市となった。

旧大野原町は、昭和30年2月11日に大野原村、五郷村及び萩原村の合併により、町制を施行し大野原町となり、さらに同年4月10日に紀伊村の大部分と合併して旧大野原町となった。

旧豊浜町は昭和30年4月1日に豊浜町と和田村が合併して、旧豊浜町となった。

● 位置・面積

観音寺市は、香川県の西南部に位置し、西に瀬戸内海の燧灘(ひうちなだ)を望み、沖合には伊吹島などの島しょを有している。南は讃岐山脈の雲辺寺山、金見山などを境に徳島県や愛媛県に接している。さらに、四国四県の県庁所在地に車で1時間程度の距離にあり、四国のほぼ中央部に位置している。

観音寺市の総面積は117.83km²で、県の総面積1,876.92km²の約6.3%を占めている。

● 地 勢

観音寺市の地勢は、東部から南部にかけては讃岐山脈の雲辺寺山、金見山を経て海岸部に連なる山間地、北部は七宝山などの丘陵地が連なっている。

中央部には、三豊平野が広がり、その東部から西部に向かって財田川、柞田川などの河川が流れ、豊かな田園地帯となっており、河口付近に市街地が形成されている。また、三豊平野には、ため池が多数点在し、観音寺市の地勢の大きな特色となっている。

● 交 通 条 件

観音寺市の幹線交通としては、北東から南西に向かう高松自動車道、国道11号、377号、JR予讃線によって、幹線交通軸が形成されている。特に、高速道路については、市内に大野原インターチェンジを有し、四国横断自動車道と四国縦貫自動車道が交差する川之江ジャンクションに近接している。

さらに、JR観音寺駅には、高松・岡山と松山を結ぶ特急電車がすべて停車するほか、土讃線の分岐点であるJR多度津駅、高松空港など交通の結節点にも近く、四国の中心的な立地となっている。

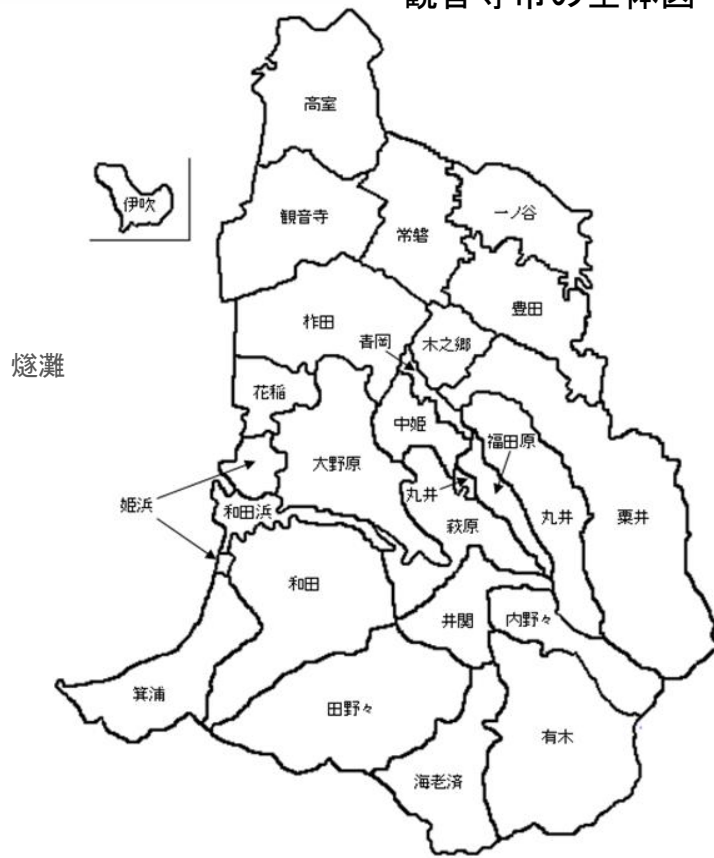
また、地域内交通としては、市街地から放射線状に幹線道路が延びており、それと交差する形で国道11号、377号などが走っている。JR予讃線については、観音寺駅のほか豊浜駅、箕浦駅があり、通勤、通学等の交通手段となっている。

このほか、市営交通手段として、のりあいバスが市内一円を巡回しており、通院・通学等に利用されている。また、離島である伊吹島へは、1日5往復の定期航路がある。

観音寺市の位置



観音寺市の全体図



○地目別面積

(単位:km²、%)

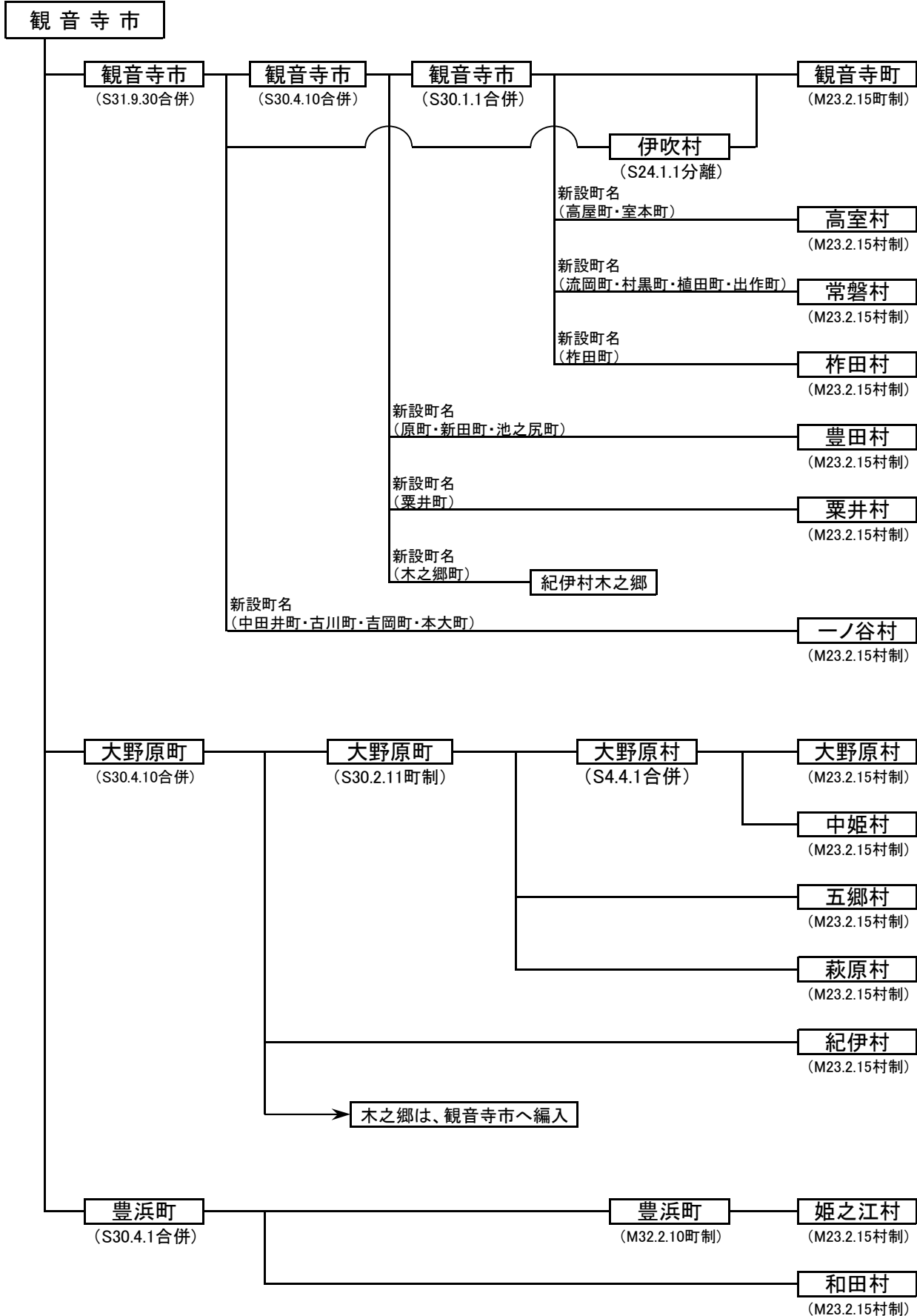
区 分	令和2年	令和3年	令和4年	
	面積	面積	面積	構成比
合 計	117.8	117.8	117.8	100.00
田	23.8	23.7	23.6	20.03
畑	8.5	8.5	8.4	7.13
宅 地	13.6	13.7	13.7	11.63
池 沼	0.2	0.2	0.2	0.17
山 林	25.3	25.3	25.3	21.48
原 野	0.1	0.1	0.1	0.08
雑 種 地	3.7	3.8	3.8	3.23
そ の 他	42.6	42.5	42.7	36.25

資料: 税務課

(各年1月1日現在)

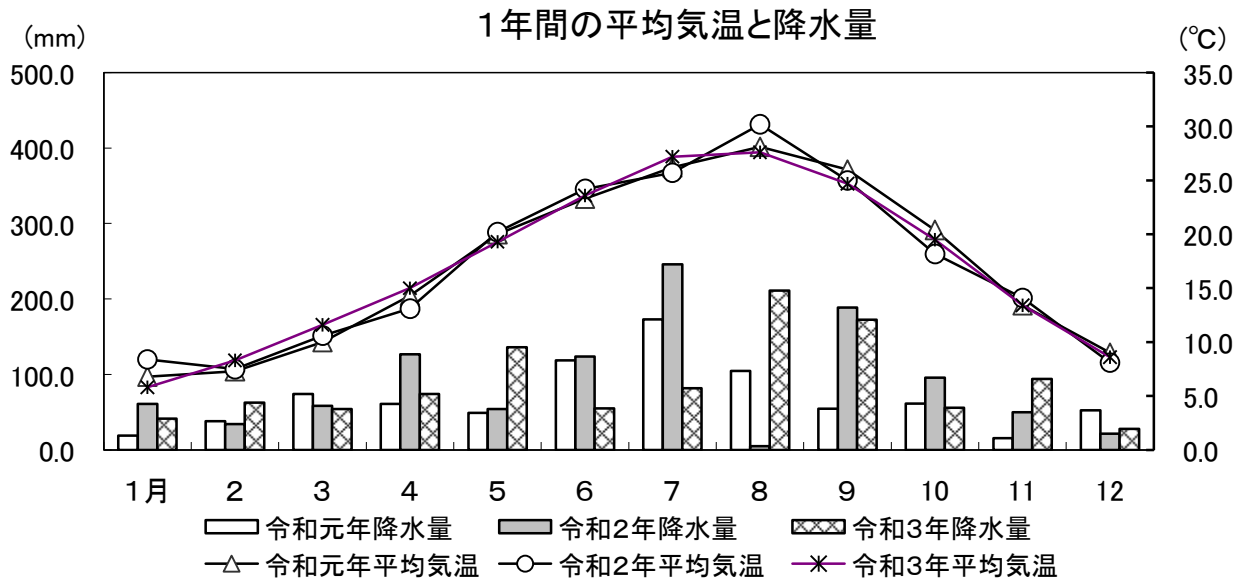
●市域の変遷

(H17.10.11合併)



●気 候

本市は、瀬戸内式気候に属し、年間を通して雨量が少なく四季の変化に富み、非常に住みよい地域である。また、瀬戸内沿岸にあって、讃岐山脈、四国山地、中国山地に囲まれていることから、台風や大雪などによる被害が比較的少ない地域である。



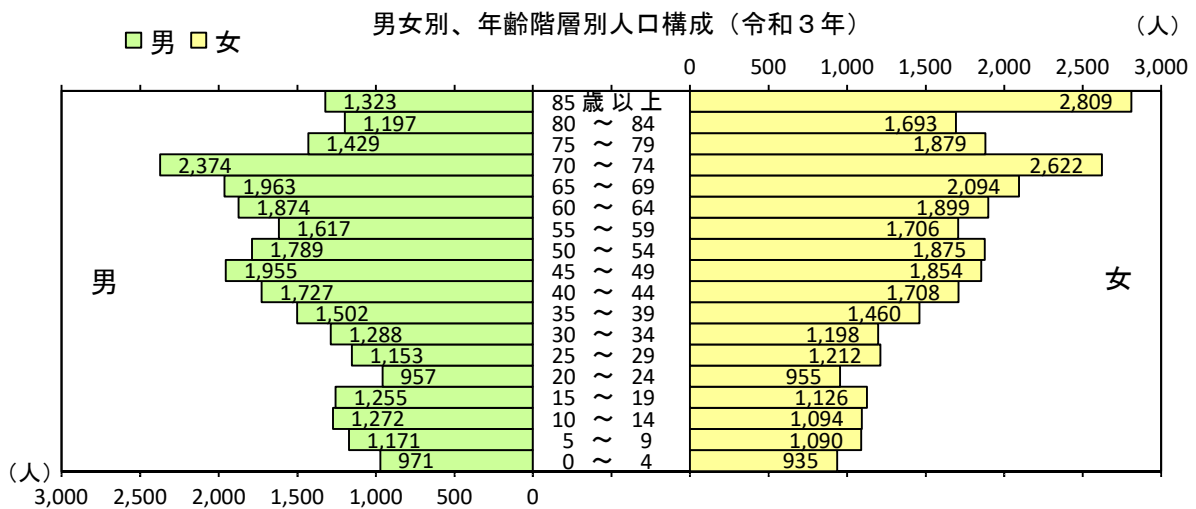
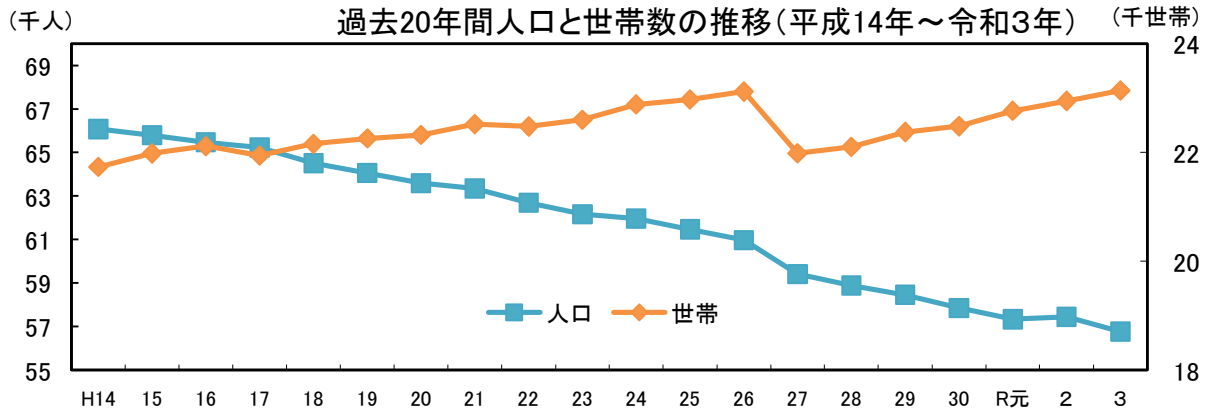
年	気 温(°C)			降 水 量 (mm)	風 速(m/s)	
	最 高	最 低	平 均		最 大	平 均
昭和50年	36.8	-2.9	15.8	1,097.5	12.9	2.5
昭和55年	32.2	-3.0	14.7	1,203.0	31.5	2.5
昭和60年	34.0	-3.8	15.3	862.5	12.6	2.5
平成2年	33.7	-3.5	16.0	1,475.5	28.2	2.6
平成7年	36.6	-2.8	16.2	950.0	24.1	2.4
平成12年	34.7	-3.5	16.3	806.0	25.5	2.3
平成17年	33.6	-5.0	15.2	757.0	25.0	2.3
平成20年	35.1	-3.9	15.7	861.5	19.9	2.2
平成21年	33.4	-4.1	15.8	852.0	22.9	2.2
平成22年	35.5	-3.7	16.5	812.0	25.5	2.2
平成23年	34.1	-2.9	15.5	1,397.0	32.8	2.3
平成24年	34.3	-4.5	15.2	992.5	25.9	2.3
平成25年	37.5	-4.3	15.0	1,034.5	22.6	工事中につき欠測
平成26年	37.7	-4.3	15.1	1,034.5	22.6	計測器故障につき欠測
平成27年	35.6	-1.0	16.5	1,133.5	39.8	1.9
平成28年	35.7	-1.9	17.3	1,158.5	26.0	1.9
平成29年	37.2	-1.2	16.5	1,194.5	27.6	2.1
平成30年	37.6	-3.7	16.8	1,505.5	25.0	2.0
令和元年	36.0	-1.1	17.1	821.0	24.5	1.9
令和2年	37.5	-0.3	17.1	1,064.0	25.6	2.0
令和3年	36.3	-2.4	17.1	1,066.0	27.9	2.1

※気温の最高、最低および風速の最大は、その年の極値を示したものである。

資料：三観広域行政組合

●人口概要

令和3年香川県人口移動調査では、人口56,765人であった。(下図は各年10月1日現在の数値)



○人口と世帯数の推移(各年10月1日現在) (単位:世帯、人)

年	世帯数	人			一世帯当たり人員
		男	女	総数	
昭和15年	11,420	28,500	30,208	58,708	5.14
昭和25年	15,035	37,330	41,024	78,354	5.21
昭和30年	15,072	36,392	39,976	76,368	5.07
昭和40年	16,132	32,139	36,960	69,099	4.28
昭和50年	17,826	31,763	35,657	67,420	3.78
昭和60年	19,267	33,000	36,308	69,308	3.60
平成2年	19,682	32,577	35,859	68,436	3.48
平成7年	20,486	32,197	35,345	67,542	3.30
平成12年	21,393	31,726	34,829	66,555	3.11
平成17年	21,941	31,096	34,130	65,226	2.97
平成22年	22,476	29,954	32,736	62,690	2.79
平成27年	21,984	28,443	30,966	59,409	2.70
令和元年	22,767	27,525	29,808	57,333	2.52
令和2年	22,947	27,578	29,860	57,438	2.50
令和3年	23,136	27,258	29,507	56,765	2.45

資料: 昭和15.25.30.40.50.60、平成2.7.12.17.22.27、令和2年は国勢調査、以外は香川県人口移動調査
 国勢調査は、第1回調査が大正9年に実施され、その後統計法により大規模調査は10年ごと、その中間の5年目には簡易調査が実施されている。

○年齢3区分別人口

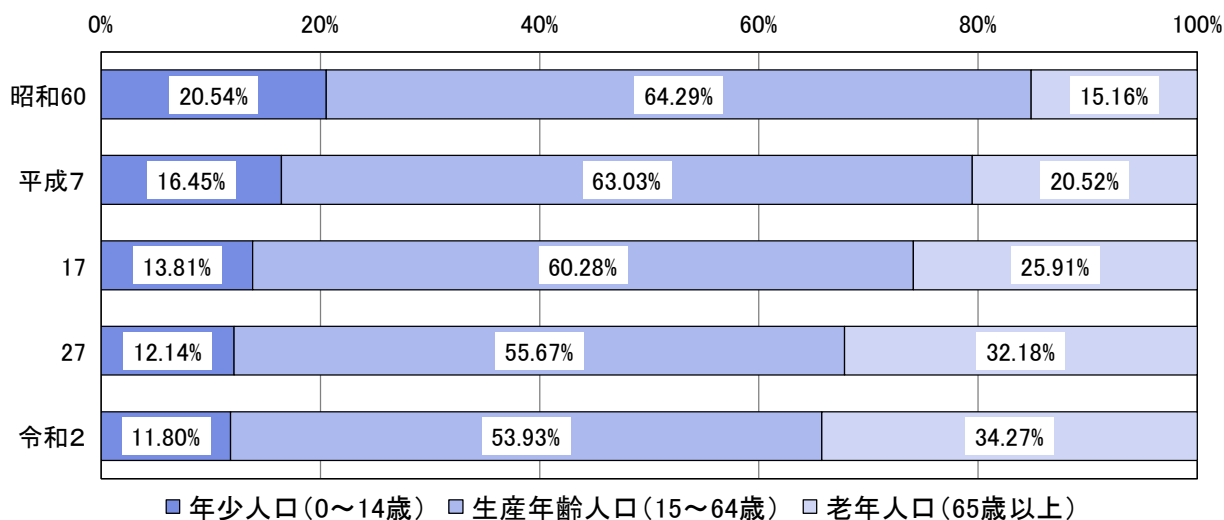
(単位:人)

年	年少人口(0~14歳)			生産年齢人口(15~64歳)			老年人口(65歳以上)		
	総数	男	女	総数	男	女	総数	男	女
昭和30年	25,480	13,017	12,463	45,544	20,977	24,567	5,344	2,398	2,946
昭和40年	17,454	8,974	8,480	45,584	20,466	25,118	6,061	2,699	3,362
昭和50年	14,755	7,690	7,065	44,739	20,660	24,079	7,921	3,412	4,509
昭和60年	14,239	7,394	6,845	44,560	21,329	23,231	10,509	4,277	6,232
平成2年	12,612	6,533	6,079	43,826	21,270	22,556	11,993	4,772	7,221
平成7年	11,110	5,735	5,375	42,566	20,878	21,688	13,859	5,579	8,280
平成12年	10,028	5,144	4,884	40,829	20,134	20,695	15,698	6,448	9,250
平成17年	9,005	4,609	4,396	39,296	19,480	19,816	16,893	6,986	9,907
平成22年	8,063	4,156	3,907	36,980	18,464	18,516	17,472	7,209	10,263
平成27年	7,162	3,741	3,421	32,838	16,396	16,442	18,983	8,069	10,914
平成30年	6,878	3,613	3,265	31,167	15,603	15,564	19,379	8,291	11,088
令和元年	6,791	3,551	3,240	30,789	15,429	15,360	19,327	8,308	11,019
令和2年	6,689	3,464	3,225	30,577	15,344	15,233	19,433	8,329	11,104
令和3年	6,533	3,414	3,119	30,110	15,117	14,993	19,383	8,286	11,097

※年齢不詳を除く

資料:昭和30.40.50.60、平成2.7.12.17.22.27.令和2年は国勢調査、以外は香川県人口移動調査(各年10月1日現在の数値)

年齢3区分別人口の推移(総数)



○人口動態の推移

(単位:人)

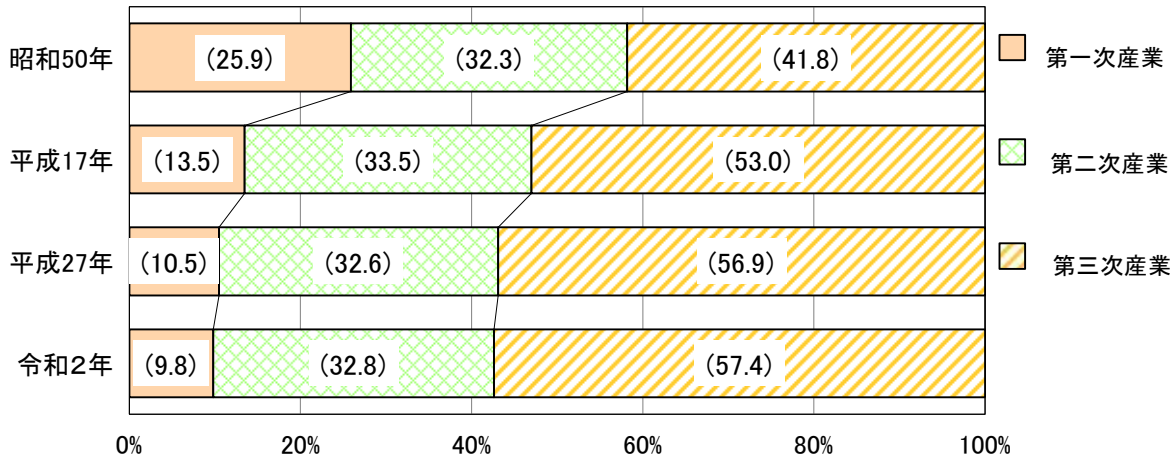
年	自然動態			社会動態			人口増減
	出生	死亡	増減	転入	転出	増減	
平成29年	428	834	△406	1,709	1,789	△80	△486
平成30年	447	852	△405	1,666	1,860	△194	△599
令和元年	418	856	△438	1,766	1,827	△61	△499
令和2年	334	876	△542	1,516	1,682	△166	△708
令和3年	372	845	△473	1,406	1,693	△287	△760

資料:香川県人口移動調査(各年1月~12月の合計)

●就業構造

本市の令和2年の就業者数は27,327人(令和2年国勢調査)となっている。本市の就業構造の特色として、第三次産業就業者が14,870人で、割合は57.4%と全体の過半数を占めている。

産業(3部門)別就業者割合の推移



※就業者割合については、分類不能の産業を除く。

○産業別就業者数

(単位:人)

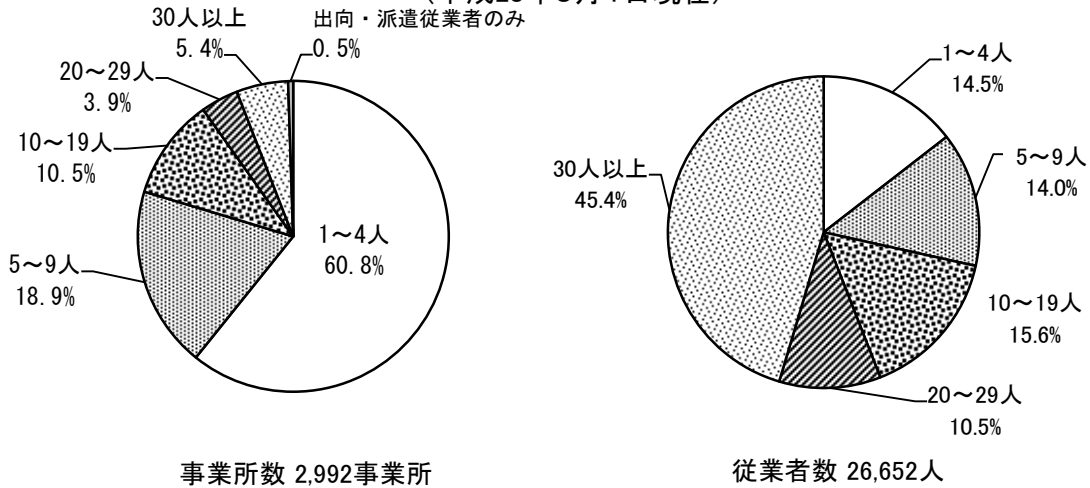
区 分	昭 和 50 年	平 成 17 年	平 成 27 年	令 和 2 年
総 数	34,372	33,503	29,406	27,327
第 一 次 産 業	8,901	4,482	2,952	2,542
農 業	8,223	4,295	2,803	2,422
林 業	24	10	5	6
漁 業	654	177	144	114
第 二 次 産 業	11,069	11,161	9,197	8,504
鉱業、採石業、砂利採取業	19	5	13	4
建 設 業	1,962	2,489	1,788	1,582
製 造 業	9,088	8,667	7,396	6,918
第 三 次 産 業	14,359	17,628	16,038	14,870
卸売業、小売業	6,251	5,514	4,231	3,698
宿泊業、飲食サービス業		1,150	1,141	986
金融業、保険業	638	523	484	395
不動産業、物品賃貸業	62	121	207	197
運輸業、郵便業	1,822	1,526	1,499	1,454
情報通信業		164	135	122
電気・ガス・熱供給・水道業	117	108	106	101
医療、福祉		2,783	3,391	3,346
教育、学習支援業		1,245	1,139	1,148
複合サービス事業		621	455	383
学術研究、専門・技術サービス業	4,525		497	497
生活関連サービス業、娯楽業		2,994	827	746
サービス業(他に分類されないもの)			1,161	1,081
公務(他に分類されるものを除く)	944	879	765	716
分 類 不 能 の 産 業	43	232	1,219	1,411

資料:国勢調査

●事業所

本市の平成28年6月1日現在の事業所数は 2,992事業所、従業者数は 26,652人(いずれも平成28年経済センサス-活動調査)となっている。

従業者規模別事業所数、従業者数
(平成28年6月1日現在)



○事業所数と従業者数

(単位:事業所、人)

産 業 別	平 成 24 年		平 成 26 年		平 成 28 年	
	事業所	従業者	事業所	従業者	事業所	従業者
総 数 (公務を除く)	3,186	26,287	3,195	29,770	2,992	26,652
農 林 漁 業	28	281	35	464	36	526
鉱業・採石業・砂利採取業	1	4	-	-	-	-
建 設 業	294	1,585	280	1,522	261	1,535
製 造 業	423	7,419	402	7,505	385	7,128
電気・ガス・熱供給・水道業	2	60	6	117	3	72
情 報 通 信 業	15	50	17	50	13	41
運 輸 業、郵 便 業	81	1,773	85	1,749	76	1,759
卸 売 業、小 売 業	954	5,740	937	5,912	900	5,617
金 融 業、保 険 業	60	667	60	635	57	662
不 動 産 業、物 品 賃 貸 業	117	376	114	351	110	362
学術研究・専門・技術サービス業	96	829	103	1,122	98	1,106
宿泊業、飲食サービス業	331	1,918	329	2,513	316	2,180
生活関連サービス業、娯楽業	294	955	286	880	271	895
教 育、学 習 支 援 業	82	261	126	1,219	77	305
医 療、福 祉	172	2,586	198	3,914	177	2,980
複 合 サ ー ビ ス 事 業	31	412	28	463	28	447
サービス業(他に分類されないもの)	205	1,371	189	1,354	184	1,037
公 務	37	584

資料:平成24年経済センサス-活動調査、平成26年経済センサス-基礎調査、平成28年経済センサス-活動調査
※経済センサス-活動調査は、国及び地方公共団体に属する事業所を除く数値となっている。

● 農 業

令和2年2月1日現在の本市の農家数は、2,341戸（2020年農林業センサス）となっており、そのうち販売農家数は1,414戸、自給的農家数は927戸となっている。

○農家数、農業就業人口

年次	総農家数 (戸)	販売農家数(戸)				自給的農家 (戸)	販売農家 世帯員数(人) 農業が主の 就業者数(人)	販売目的の 経営耕地面積 (ha)
		専業	第1種兼業	第2種兼業				
平成17年	4,025	2,847	642	602	1,603	1,178	16,284	2,238
			(22.6%)	(21.1%)	(56.3%)		4,946	
平成22年	3,559	2,443	691	393	1,359	1,116	9,957	2,006
			(28.3%)	(16.1%)	(55.6%)		4,069	
平成27年	3,067	1,976	670	250	1,056	1,091	7,442	1,716
			(33.9%)	(12.7%)	(53.4%)		3,340	
令和2年	2,341	1,414				927		1,464

※2020年農林業センサスにおいて、販売農家数の「専業」、「第1種兼業」、「第2種兼業」の別、「販売農家世帯員数」、「農業が主の就業者数」は、調査項目から削除、または公表されていない。

資料：平成22年は、世界農林業センサス、平成17、27、令和2年は、農林業センサス

○作物の類別作付(栽培)の状況

(単位：経営体、a)

区分	作付実経営体数	露地		施設	
		作付経営体数	作付面積	作付経営体数	作付面積
水稲	1,225	1,225	90,628	-	-
麦類	68	68	χ	-	-
雑穀	4	4	80	-	-
いも類	14	14	65	-	-
豆類	32	32	541	-	-
工芸農作物	28	28	1,382	-	-
野菜類	753	725	χ	χ	χ
花き類・花木	61	50	1,431	20	χ
その他の作物	31	26	1,893	7	112

資料：2020年農林業センサス

※χは、調査対象者の秘密保護の観点から秘匿扱いとするもの

○5年以内の後継者の確保状況別経営体数

(単位：経営体)

計	5年以内に農業を引き継ぐ後継者を確保している				5年以内に農業 経営を引き継 がない	確保していない
	小計	親族	親族以外 の経営内 部の人材	経営外部 の人材		
1,449	249	244	4	1	52	1,148

資料：2020年農林業センサス

○果樹の状況

(単位:経営体、a)

区 分	栽 実 体 経 営 数	露 地		施 設	
		栽 培 経 営 体 数	栽 培 面 積	栽 培 経 営 体 数	栽 培 面 積
果 樹	173	170	10,549	9	108

資料:2020年農林業センサス

○家畜の状況

(単位:経営体、頭、羽)

区 分	飼 養 経 営 体 数	飼 養 頭 (羽) 数	肥 育 中 の 牛		売 る 予 定 の 子 牛	
			飼 養 経 営 体 数	飼 養 頭 数	飼 養 経 営 体 数	飼 養 頭 数
肉 用 牛	22	2,548	16	2,153	10	90
乳 用 牛	4	218				
豚	4	2,592				
採 卵 鶏	11	323,000				

区 分	出 荷 した 経 営 体 数	出 荷 羽 数
ブ ロ イ ラ ー	3	985,000

資料:2020年農林業センサス

●漁 業

○漁業経営体の基本構成

(単位:経営体、人、隻、t)

地 域 等 別	漁 業 経 営 体 数	海 上 作 業 従 事 者 数	漁 船		
			船 外 機 付 漁 船 隻 数	隻 数	ト ン 数
室 本	6	6	3	4	14.0
観 音 寺	27	31	-	30	145.6
伊 吹	50	35	2	110	1002.9
大 野 原	8	4	8	1	1.8
豊 浜	16	18	13	4	6.2
合 計	107	94	26	149	1170.5

資料:2018年漁業センサス

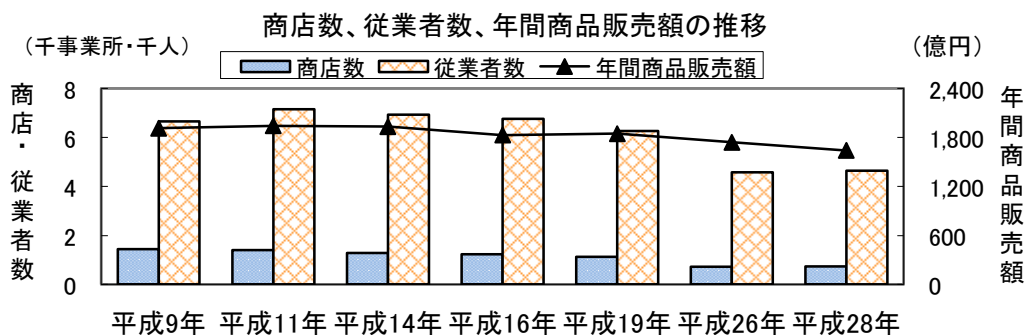
○主とする漁業種類別経営体数

(単位:経営体)

地 域 等 別	計	小 型 底 び き 網	船 び き 網	そ の 他 の 刺 網	小 型 定 置 網	そ の 他 の 網 漁 業	そ の 他 の 釣	そ の 他 の 漁 業
室 本	6	2	-	2	-	-	2	-
観 音 寺	27	27	-	-	-	-	-	-
伊 吹	50	20	16	12	2	-	-	-
大 野 原	8	-	-	4	-	-	4	-
豊 浜	16	-	-	10	3	-	3	-
合 計	107	49	16	28	5	-	9	-

資料:2018年漁業センサス

●商 業



○商店数・従業者数・年間商品販売額

年次	商店数	従業者数 (人)	年間商品販売額 (百万円)
平成9年	1,449	6,650	191,443
平成11年	1,401	7,161	194,562
平成14年	1,283	6,940	193,198
平成16年	1,233	6,766	183,007
平成19年	1,125	6,261	184,695
平成26年	725	4,579	174,099
平成28年	745	4,646	164,011

資料:平成9、11、14、16、19、26年商業統計調査 平成28年経済センサス-活動調査

○卸売業・小売業

平成28年6月1日現在の本市の卸売業・小売業は、事業所数900、従業者数5,617人となっている。

年次	事業所数	従業者数 (人)	年間商品販売額 (百万円)
平成24年	954	5,740	164,291
平成26年	937	5,912	-
平成28年	900	5,617	164,011

資料:平成24年経済センサス-活動調査、平成26年経済センサス-基礎調査、平成28年経済センサス-活動調査
 ※産業細分類が格付不能の事業所、年間商品販売額の数値が得られなかった事業所等も含んだ全事業所数となっている。

(平成28年経済センサス-活動調査 卸売業、小売業内訳)

産 業 別	事業所数	従業者数 (人)	年間商品販売額 (百万円)
卸 売 業 計	174	1,418	99,832
各 種 商 品 卸 売 業	1	2	χ
織 維 ・ 衣 服 等 卸 売 業	5	12	1,426
飲 食 料 品 卸 売 業	61	566	43,115
建 築 材 料、 鉱 物 ・ 金 属 材 料 等 卸 売 業	47	309	21,278
機 械 器 具 卸 売 業	30	213	11,354
そ の 他 の 卸 売 業	30	316	χ
小 売 業 計	571	3,228	64,179
各 種 商 品 小 売 業	-	-	-
織 物 ・ 衣 服 ・ 身 の 回 り 品 小 売 業	68	228	2,750
飲 食 料 品 小 売 業	155	1,365	22,788
機 械 器 具 小 売 業	92	467	13,006
そ の 他 の 小 売 業	232	1,074	24,040
無 店 舗 小 売 業	24	94	1,596

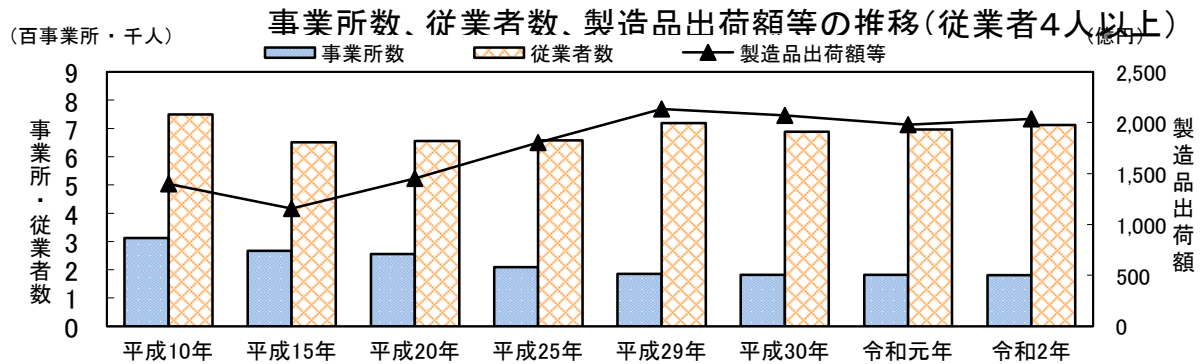
資料:経済センサス-活動調査

※χは、調査対象者の秘密保護の観点から秘匿扱いとするもの

※産業細分類が格付不能の事業所、年間商品販売額の数値が得られなかった事業所等は含まない数値となっている。

●工業

令和2年6月1日現在の本市の工業は、4人以上の事業所数180、従業者7,116人、製造品出荷額等2,036億4,189万円(令和2年工業統計調査)となっている。



○事業所数、従業者数、製品出荷額等

年次	事業所数		従業者数(人)		製造品出荷額等(万円)	
	1~3人	4人~	1~3人	4人~	1~3人	4人~
平成10年	167	312	334	7,490	181,855	13,961,609
平成15年	136	267	285	6,507	128,411	11,547,112
平成20年	133	255	277	6,557	164,644	14,516,208
平成25年	...	209	...	6,571	...	18,049,513
平成29年	...	186	...	7,178	...	21,333,222
平成30年	...	181	...	6,880	...	20,710,290
令和元年	...	181	...	6,959	...	19,805,016
令和2年	...	180	...	7,116	...	20,364,189

資料:工業統計調査、経済センサス-活動調査

工業統計調査の調査周期は毎年(経済センサス-活動調査の実施年を除く)。調査期日は6月1日(平成26年まで12月1日)。

(令和2年工業統計調査内訳)

商品分類	事業所数		従業者数(人)		製造品出荷額等(万円)	
	1~3人	4人~	1~3人	4人~	1~3人	4人~
食料品	...	69	...	1,967	...	4,221,386
飲料・飼料	...	3	...	30	...	37,353
繊維	...	10	...	412	...	1,215,935
木材	...	3	...	17	...	21,853
家具	...	1	...	8	...	χ
パルプ・紙	...	24	...	1,478	...	7,076,987
印刷	...	10	...	391	...	1,010,024
化学	...	3	...	698	...	2,418,918
プラスチック	...	9	...	230	...	680,907
ゴム	...	2	...	29	...	χ
窯業・土石	...	9	...	413	...	775,901
鉄鋼	...	2	...	68	...	χ
非鉄金属	...	1	...	29	...	χ
金	...	7	...	93	...	126,208
はん用機械	...	6	...	476	...	1,013,433
生産機械	...	10	...	111	...	115,573
電子部品	...	3	...	515	...	1,040,786
電気機械	...	4	...	60	...	55,628
輸送機械	...	1	...	21	...	χ
その他	...	3	...	70	...	58,795

資料:工業統計調査 ※ ...は、調査対象外、-は、該当無し、χは、調査対象者の秘密保護の観点から秘匿扱いとするものである。

●のりあいバス

市内における公共交通の利便性の向上を図り、市民の福祉の増進に資するため、のりあいバスの運行を平成18年10月1日から開始した。

○のりあいバスの状況

(単位:日、人、円)

区 分	平成30年度	令和元年度	令和2年度	令和3年度
運行日数 ()内は伊吹線	303 (291)	305 (297)	308 (293)	307 (293)
乗 客 数	67,557	70,629	49,428	48,109
収 入	5,666,100	5,558,000	3,972,400	4,175,600

資料:地域支援課

●航 路

○伊吹航路運航状況

(単位:回、人、千円、個、t)

区 分	平成30年度	令和元年度	令和2年度	令和3年度
航 海 回 数 (回)	1,412.5	1,503.0	1,445.5	1,587.0
欠 航 回 数 (回)	49.5	39.5	14.5	55.0
輸 送 人 員 年 間 乗 客 数 (人)	総 数	99,783.0	119,887.5	87,056.5
	伊 吹 港	49,435.5	59,114.0	42,312.0
	観 音 寺 港	50,104.0	60,773.5	44,744.5
旅 客 収 入 (千円)	42,527	53,516	39,836	40,670
小 荷 物 (個)	28,403	28,357	26,359	32,692
貨 物 (t)	424	506	582	517

※輸送人員子どもの場合は0.5人、航海回数往復で1回

※令和元年度瀬戸内国際芸術祭会期中は増便

資料:伊吹支所

●競 輪

○競輪事業収益の状況

(単位:千円)

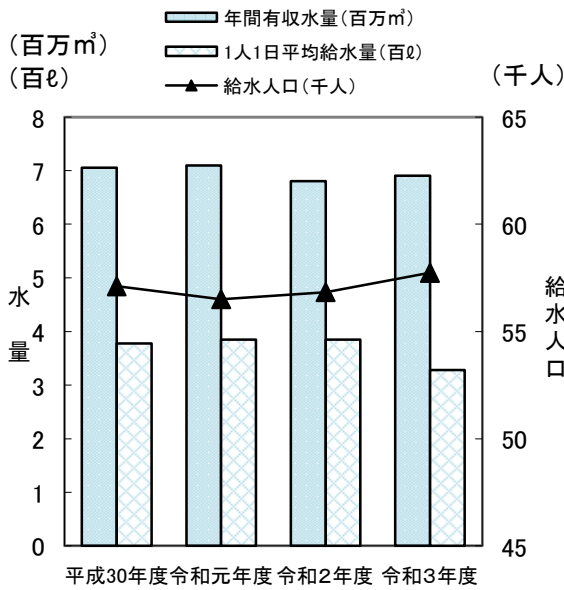
区 分	売 上 金 額	一 般 会 計 へ の 操 出 金	一 般 会 計 歳 入 決 算 額	歳 入 に 占 め る 割 合
昭和30年度	755,306	38,000	245,988	15.45%
昭和45年度	7,063,505	578,685	1,580,297	36.62%
昭和55年度	19,323,825	1,140,000	9,509,821	11.99%
昭和60年度	17,008,052	330,000	10,499,007	3.14%
平成 2 年度	23,236,573	850,000	14,335,470	5.93%
平成 7 年度	21,217,954	600,000	15,381,226	3.90%
平成12年度	18,132,158	200,000	17,861,342	1.12%
平成17年度	9,262,094	-	27,002,536	0.00%
平成22年度	8,317,875	-	29,526,392	0.00%
平成23年度	8,729,004	-	24,954,115	0.00%

※平成23年度末で開催停止

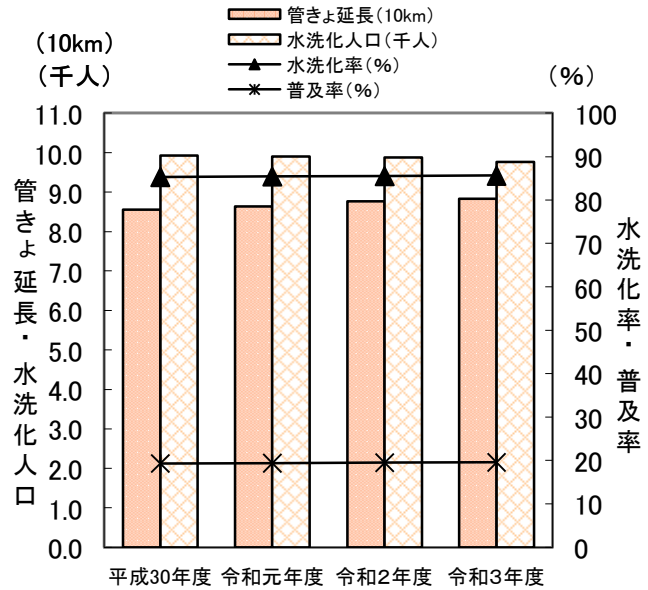
資料:競輪事業局(平成26年度に組織再編により廃止)

●上下水道

上水道普及状況の推移



公共下水道普及状況の推移



○上水道普及状況

(単位: 千m³、ℓ、人、%)

区分	平成30年度	令和元年度	令和2年度	令和3年度
年間有収水量	7,053	7,094	6,805	6,904
1人1日平均給水量	378	385	385	328
現在給水人口	57,114	56,509	56,835	57,743
上水道普及率	99.4	99.4	99.4	99.2

※令和3年度から住民基本台帳の人口に基づき集計。

(各年度3月31日現在)

※平成30年4月1日から、観音寺市上下水道部水道局監理課、工務課は香川県広域水道企業団観音寺事務所となった。

資料: 香川県広域水道企業団西讃ブロック統括センター

○公共下水道普及状況

区分	平成30年度	令和元年度	令和2年度	令和3年度	
処理区域	面積(ha)	340.3	344.4	353.7	359.4
	戸数(戸)	6,968	6,966	6,862	6,759
	人口(人)	11,638	11,605	11,552	11,399
普及率 (%)	19.3	19.4	19.5	19.60	
管きよ延長 (m)	85,528.7	86,343.0	87,680.0	88,274.2	
水洗化	人口(人)	9,926	9,908	9,881	9,761
	率 (%)	85.3	85.4	85.5	85.6

※普及率=処理人口/人口、水洗化率=水洗化人口/処理区域人口

(各年度3月31日現在)

資料: 下水道課

●衛 生

○ごみ(リサイクル含む)収集の状況

(単位:t)

可燃ごみ	不燃ごみ	カン	ペットボトル	びん	剪定枝
10,078.84	1,339.33	102.63	113.18	310.80	284.10
新聞	雑誌・ぞつ紙	段ボール	鉄類	乾電池	布類
231.54	255.36	214.72	121.14	13.64	11.55
廃家電	※令和3年度				年間総収集量
81.20	資料:生活環境課				13,158.03

●保 育

○保育所等の入所者数

(単位:人)

区 分	令和元年	令和2年	令和3年	令和4年	令和4年内 訳						
					0~1歳	2歳	3歳	4歳	5歳		
公立	保育所	観音寺保育所	254	245							
		粟井保育所	48	42	37	36	7	13	11	5	
		伊吹保育所	4	6	4	6	2	0	2	1	
		大野原保育所	110	99	101						
		豊浜保育所	111	89	85	66	19	20	13	14	0
	小 計	527	481	227	108	21	27	28	26	6	
	こども園	観音寺こども園			393	368	44	48	82	102	92
		大野原こども園				272	34	42	71	46	79
		小 計			393	640	78	90	153	148	171
	私立	保育所	観音寺ふたば保育園	135	142	141	138	30	28	27	26
柞田保育所			174								
高室保育園			120	122	124	116	25	22	23	22	24
愛和保育園			115								
中部保育園			124								
くれよん保育園			94	14	15	16	5	7	4	-	-
小 計		762	278	280	270	60	57	54	48	51	
認定こども園		たんぼぼ保育園	51	55	40	40	12	14	8	4	2
		くれよん認定こども園		99	91	89	23	18	17	19	12
		柞田こども園		160	166	167	35	32	30	40	30
		愛和ハーベスト		114	109	104	19	22	21	20	22
		観音寺中部こども園		118	119	123	24	26	24	25	24
小 計		51	546	525	523	113	112	100	108	90	
小規模		アプリコット	13	13	11	10	7	3	-	-	-
		ときわ保育園	10	9	11	8	8	-	-	-	-
	あいわBaby Room	7	10	8	7	7	-	-	-	-	
	小 計	30	32	30	25	22	3	0	0	0	
事業所内保育施設 あおぞら保育園	5	5	3	1	1	-	-	-	-		
合 計	1,375	1,342	1,458	1,567	295	289	335	330	318		

※一は、受入なし。 ※事業所内保育施設は、地域枠の人数を表示。

(各年4月1日現在)

※柞田保育所、愛和保育園、中部保育園は令和2年度から認定こども園に移行。

※観音寺保育所は令和3年度から、大野原保育所は令和4年度から認定こども園に移行。

資料:こども未来課

●介護保険

○要介護(要支援)認定者数

(単位:人)

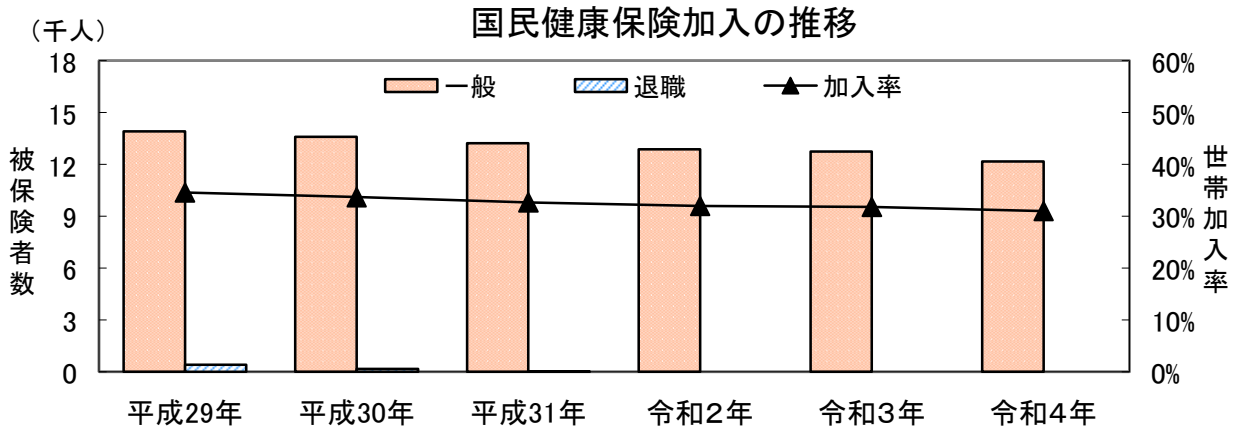
区 分	平成31年	令和2年	令和3年	令和4年
第1号被保険者	3,225	3,237	3,214	3,281
65歳以上75歳未満	285	286	273	281
	2,940	2,951	2,941	3,000
75歳以上				
第2号被保険者	53	59	60	59
合 計	3,278	3,296	3,274	3,340

資料:高齢介護課

(各年3月31日現在)

●国民健康保険

本市の国民健康保険加入世帯数は、令和4年3月31日現在、7,877世帯となっており、世帯加入率は31.0%である。



○国民健康保険の加入世帯、被保険者数 (単位:世帯、人)

区分	加入世帯	加入率	被保険者数		
			一般	退職	合計
平成29年	8,572	34.6%	13,916	415	14,331
平成30年	8,411	33.7%	13,599	163	13,762
平成31年	8,228	32.7%	13,238	30	13,268
令和2年	8,103	32.0%	12,879	3	12,882
令和3年	8,117	31.8%	12,740	0	12,740
令和4年	7,877	31.0%	12,178	0	12,178

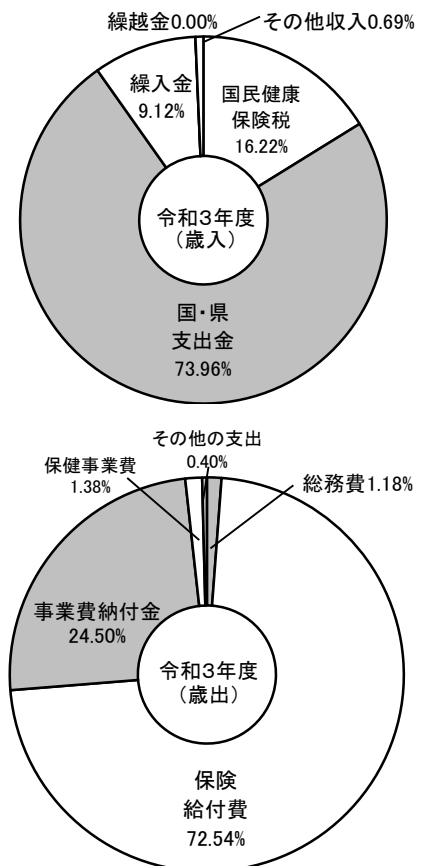
資料:健康増進課

(各年3月31日現在)

○国民健康保険事業特別会計決算状況 (単位:千円)

区分	令和2年度	令和3年度	
歳入	国民健康保険税	1,251,146	1,209,056
	国・県支出金	5,389,827	5,512,464
	繰入金	760,000	680,000
	繰越金	12	89
	その他収入	26,621	51,424
	歳入合計	7,427,606	7,453,033
歳出	総務費	93,999	87,960
	保険給付費	5,282,799	5,402,899
	事業費納付金	1,919,374	1,825,148
	保健事業費	94,638	102,658
	その他の支出	30,007	29,442
	歳出合計	7,420,817	7,448,107
歳入歳出差引額	6,789	4,926	

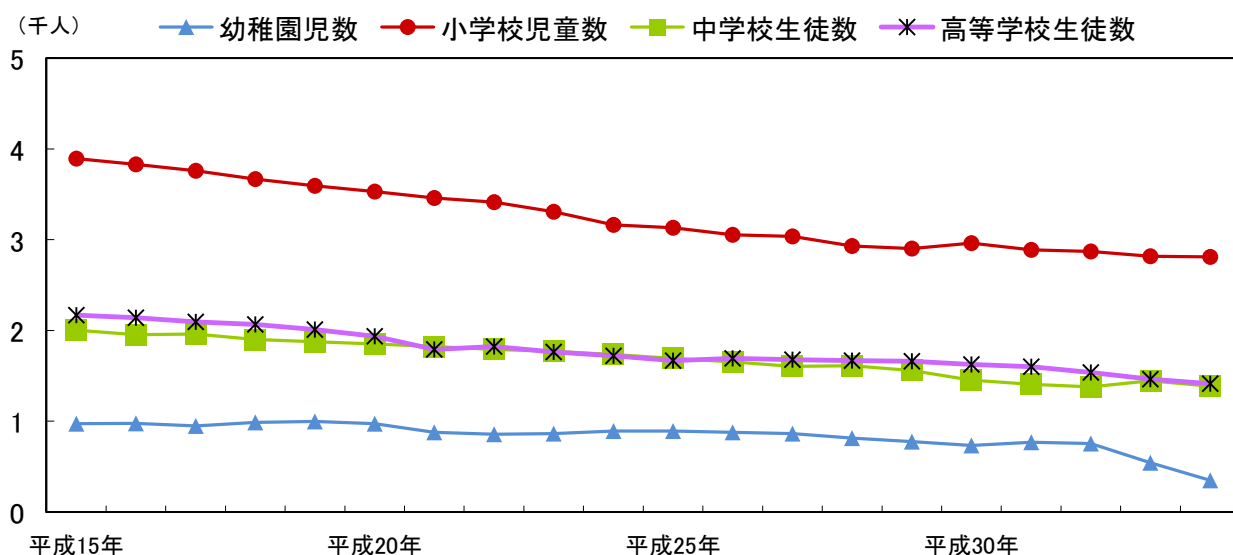
資料:健康増進課



●教 育

本市の令和4年5月1日現在の児童・生徒数は、幼稚園349人、小学校2,810人、中学校1,385人、高等学校1,414人となっている。

幼稚園児数、小学校児童数、中学校・高等学校生徒数の推移



○幼稚園児数、小学校児童数、中学校生徒数、高等学校生徒数 (単位:園、校、人)

区 分	幼 稚 園		小 学 校		中 学 校		高 等 学 校	
	園数	園児数	校数	児童数	校数	生 徒 数	校数	生徒数
平成15年	10	971	14	3,893	6	2,001 (245)	3	2,168
平成16年	9	974	14	3,830	6	1,953 (244)	3	2,139
平成17年	9	947	14	3,759	6	1,959 (241)	3	2,093
平成18年	9	985	13	3,667	6	1,898 (245)	3	2,065
平成19年	9	995	13	3,592	6	1,875 (232)	3	2,009
平成20年	9	973	13	3,528	6	1,849 (260)	3	1,934
平成21年	9	876	13	3,458	6	1,821 (251)	3	1,789
平成22年	9	855	13	3,413	6	1,791 (236)	3	1,822
平成23年	9	862	13	3,307	6	1,769 (223)	3	1,762
平成24年	9	892	13	3,163	6	1,735 (237)	3	1,721
平成25年	9	890	13	3,129	6	1,691 (229)	3	1,666
平成26年	7	878	12	3,052	6	1,651 (222)	3	1,693
平成27年	7	861	10	3,034	6	1,604 (206)	3	1,678
平成28年	7	812	10	2,930	6	1,612 (213)	3	1,666
平成29年	7	775	10	2,902	6	1,559 (209)	2	1,659
平成30年	7	732	10	2,960	6	1,453 (188)	2	1,623
令和元年	5	766	10	2,886	6	1,407 (179)	2	1,600
令和2年	5	752	10	2,871	6	1,377 (182)	2	1,536
令和3年	4	543	10	2,817	6	1,445 (191)	2	1,463
令和4年	3	349	10	2,810	6	1,385 (198)	2	1,414

※幼稚園は私立を含む。

(各年5月1日現在)

※中学校生徒数の()内数字は、三豊中学校の観音寺市在住者を示している。

資料:こども未来課、学校教育課

●消防・海防

火災、その他の災害にすみやかに対処するため、本市と三豊市で構成する三観広域行政組合消防本部を設置している。本市は南消防署所轄管内にあり、本署1、分署1で構成されている。令和4年4月1日現在、職員数60人、車両15台が配備され、本市消防団（22分団）673人と消防活動を行っている。また、本市海防団（2救助隊）は、41人にて海防活動を行っている。

○消防署の消防職員数、救急自動車数、消防機械保有数 (単位:人、台)

区 分	消防職員数	救急車	普通ポンプ車	梯子車	救助工作車	指令車	査察車	搬送車
南消防署	本 署	42	2	3	1	1	1	1
	第一分署	18	1	2	0	0	1	1
	合 計	60	3	5	1	1	2	2

資料:三観広域行政組合

令和4年4月1日現在

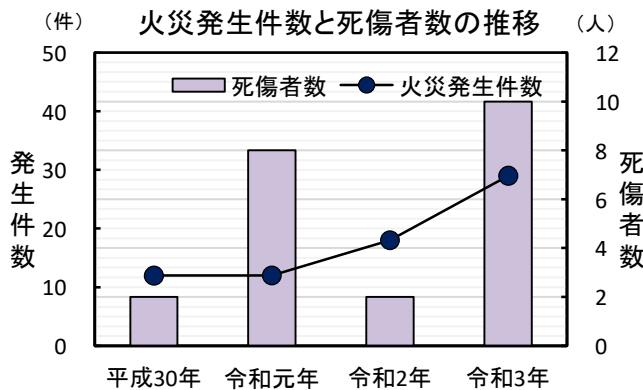
○消防団、海防団の団員数、消防機械保有数 (単位:人、台)

区 分	分団数、救助隊数	団員数	ポンプ車	積載車	可搬ポンプ
消 防 団	22 分団	673	21	4	27
海 防 団	2 救助隊	41	-	-	2

資料:危機管理課

令和4年4月1日現在

●火 災



○火災件数、死者数、負傷者数、損害状況 (単位:件、人、千円)

区 分	平成30年	令和元年	令和2年	令和3年
火災件数	10	12	18	29
火災死者数	1	1	-	2
火災負傷者数	1	7	2	8
火災損害額	46,479	35,110	11,593	44,931

資料:三観広域行政組合

○救急車出場件数、搬送人員 (単位:件、人)

区 分	平成30年	令和元年	令和2年	令和3年
出場件数	2,622	2,632	2,357	2,429
搬送人員	2,387	2,399	2,152	2,184

資料:三観広域行政組合

○原因別火災発生件数 (単位:件)

区 分	H30年	R1年	R2年	R3年
総 数	10	12	18	29
たばこ	1	-	-	3
こんろ	-	-	1	4
かまど	-	-	-	-
風呂かまど	-	1	-	-
炉	-	-	-	-
焼却炉	1	-	-	1
ストーブ	-	-	1	1
こたつ	-	-	1	-
ボイラー	-	-	-	-
煙突・煙道	-	-	-	-
排気管	-	-	-	-
電気機器	1	-	1	-
電気装置	-	-	-	-
電灯・電話線等の配線	-	-	2	1
内燃機関	-	-	-	-
配線器具	-	1	1	-
火あそび	-	-	-	-
マッチ・ライター	-	1	-	-
たき火	1	2	3	2
溶接機・切断機	-	-	-	-
灯火	-	-	1	-
衝突の火花	-	-	-	-
取灰	-	-	-	-
火入れ	-	-	-	-
放火	-	1	2	5
放火の疑い	-	1	2	1
その他	1	1	-	6
不明・調査中	5	4	3	5

資料:三観広域行政組合

●図書館

○図書館の利用状況

(単位:人、団体、冊)

区	分	平成30年度	令和元年度	令和2年度	令和3年度	
中央図書館	登録者数	総数	24,880	25,612	26,094	26,650
		本館個人	24,788	25,517	25,997	26,548
		読書団体	92	95	97	102
	貸出冊数	総数	318,943	311,163	266,838	287,624
		本館個人	310,145	303,766	258,613	279,196
		読書団体	8,798	7,397	8,225	8,428
大野原図書館	登録者数	総数	5,775	5,856	5,901	5,964
		本館個人	5,762	5,844	5,888	5,951
		読書団体	13	12	13	13
	貸出冊数	総数	43,815	47,041	44,091	49,175
		本館個人	43,424	46,636	43,927	48,766
		読書団体	391	405	164	409
豊浜図書館	登録者数	総数	4,280	4,332	4,365	4,392
		本館個人	4,265	4,317	4,350	4,377
		読書団体	15	15	15	15
	貸出冊数	総数	30,792	28,456	24,453	24,818
		本館個人	30,155	27,826	23,922	24,311
		読書団体	637	630	531	507

※登録者数は累計数
資料:市立中央図書館

●税

○市税の徴収率

(単位:千円、%)

区分	令和2年度			令和3年度		
	調定額	収入額	収納率	調定額	収入額	収納率
市民税	4,087,423	3,970,594	97.1	3,947,850	3,830,448	97.0
個人	2,896,761	2,784,122	96.1	2,835,182	2,727,148	96.2
現年課税分	2,775,791	2,751,568	99.1	2,730,029	2,704,774	99.1
滞納繰越分	120,970	32,554	26.9	105,153	22,374	21.3
法人	1,190,662	1,186,472	99.6	1,112,668	1,103,300	99.2
現年課税分	1,181,655	1,185,169	100.3	1,102,421	1,100,648	99.8
滞納繰越分	9,007	1,303	14.5	10,247	2,652	25.9
固定資産税	4,429,889	4,132,376	93.3	4,210,821	3,943,993	93.7
現年課税分	4,150,932	4,072,712	98.1	3,929,009	3,877,605	98.7
滞納繰越分	272,386	53,093	19.5	275,254	59,830	21.7
交・納付金	6,571	6,571	100.0	6,558	6,558	100.0
軽自動車税	265,374	247,807	93.4	271,657	252,718	93.0
環境性能割	7,701	7,701	100.0	8,586	8,586	100.0
種別割	240,939	235,883	97.9	246,796	240,952	97.6
滞納繰越分	16,734	4,223	25.2	16,275	3,180	19.5
たばこ税	419,328	419,328	100.0	439,034	439,034	100.0
入湯税	2,511	2,511	100.0	3,201	3,201	100.0
都市計画税	270,323	252,023	93.2	260,342	243,905	93.7
現年課税分	253,505	248,744	98.1	243,426	240,227	98.7
滞納繰越分	16,818	3,279	19.5	16,916	3,678	21.7
合計	9,474,848	9,024,639	95.2	9,132,905	8,713,299	95.4
現年課税分	9,038,933	8,930,187	98.8	8,709,060	8,621,585	99.0
滞納繰越分	435,915	94,452	21.7	423,845	91,714	21.6

資料:税務課

●税(令和3年度 個人住民税課税標準別人数)

○個人住民税(令和3年度所得) 合計

課税標準額			人数(人)	比率(%)	総所得金額等(千円)	
	10	万円以下	1,267	4.70%	1,031,528	
10	～	100	万円以下	10,325	38.30%	15,462,127
100	～	200	万円以下	8,524	31.62%	22,439,427
200	～	300	万円以下	3,715	13.78%	14,516,479
300	～	400	万円以下	1,606	5.96%	8,344,711
400	～	550	万円以下	799	2.96%	5,216,540
550	～	700	万円以下	218	0.81%	1,798,626
700	～	1,000	万円以下	215	0.80%	2,247,357
1,000		万円超	291	1.08%	6,225,679	
合計・平均			26,960	100%	77,282,474	

○個人住民税(令和3年度所得) 給与所得者

課税標準額			人数(人)	比率(%)	総所得金額等(千円)	
	10	万円以下	682	3.15%	539,152	
10	～	100	万円以下	7,320	33.78%	11,297,374
100	～	200	万円以下	7,646	35.28%	20,258,539
200	～	300	万円以下	3,376	15.58%	13,230,664
300	～	400	万円以下	1,424	6.57%	7,447,028
400	～	550	万円以下	681	3.14%	4,470,374
550	～	700	万円以下	168	0.78%	1,396,359
700	～	1,000	万円以下	158	0.73%	1,663,934
1,000		万円超	215	0.99%	4,578,724	
合計・平均			21,670	100%	64,882,148	

○個人住民税(令和3年度所得) 営業所得者

課税標準額			人数(人)	比率(%)	総所得金額等(千円)	
	10	万円以下	71	7.00%	67,684	
10	～	100	万円以下	407	40.14%	666,538
100	～	200	万円以下	241	23.77%	648,951
200	～	300	万円以下	130	12.82%	491,450
300	～	400	万円以下	67	6.61%	332,779
400	～	550	万円以下	38	3.75%	233,643
550	～	700	万円以下	17	1.68%	141,354
700	～	1,000	万円以下	20	1.97%	208,160
1,000		万円超	23	2%	595,436	
合計・平均			1014	100%	3,385,995	

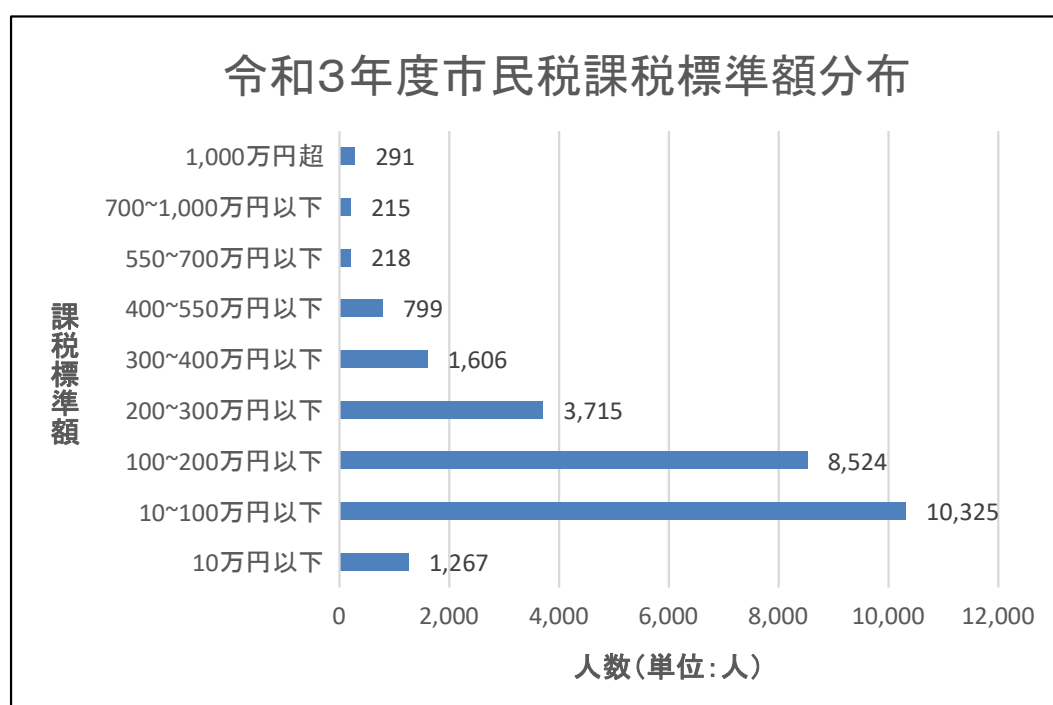
○個人住民税(令和3年度所得) 農業所得者

課税標準額			人数(人)	比率(%)	総所得金額等(千円)	
	10	万円以下	16	6.04%	16,561	
10	～	100	万円以下	86	32.45%	155,114
100	～	200	万円以下	75	28.30%	202,254
200	～	300	万円以下	40	15.09%	152,608
300	～	400	万円以下	17	6.42%	84,106
400	～	550	万円以下	15	5.66%	93,930
550	～	700	万円以下	7	2.64%	55,710
700	～	1,000	万円以下	3	1.13%	28,581
1,000		万円超	6	2.26%	106,510	
合計・平均			265	100%	895,374	

○個人住民税(令和3年度所得)その他所得者(年金、雑所得、不動産、譲渡所得 等)

課税標準額			人数(人)	比率(%)	総所得金額等(千円)	
	10	万円以下	498	12.42%	408,131	
10	～	100	万円以下	2,512	62.63%	3,343,101
100	～	200	万円以下	562	14.01%	1,329,683
200	～	300	万円以下	169	4.21%	641,757
300	～	400	万円以下	98	2.44%	480,798
400	～	550	万円以下	65	1.62%	418,593
550	～	700	万円以下	26	0.65%	205,203
700	～	1,000	万円以下	34	0.85%	346,682
1,000		万円超	47	1.17%	945,009	
合計・平均			4,011	100%	8,118,957	

資料: 税務課



●財 政

○令和3年度観音寺市一般会計決算状況 (単位:千円)

歳 入	歳 出	形 式 収 支
32,688,965	31,071,343	1,617,622

資料:総務課

○令和3年度普通会計決算における財政指数等

実質収支比率	9.2%	起債制限比率	4.2%
経常収支比率	87.9%	財政力指数	0.61
経常一般財源等比率	98.4%	義務的経費構成比率	44.8%
公債費負担比率	17.0%	投資的経費構成比率	12.8%
実質公債費比率	9.6%	標準財政規模 (臨時財政対策債発行可能額を含む)	16,589,236 (千円)
将来負担比率	58.1%		

資料:総務課

○令和3年度特別会計の決算状況

(単位:千円)

会 計 名	収 入 額 A	支 出 額 B	A - B
施設貸付事業	1,055,626	1,000,496	55,130
国民健康保険事業	7,453,033	7,448,107	4,926
国民健康保険伊吹診療所	53,195	50,173	3,022
後期高齢者医療事業	973,964	970,440	3,524
介護保険事業	5,953,235	5,587,599	365,636
介護予防サービス事業	32,005	32,005	0
航路事業	103,882	103,882	0
粟井財産区	4,780	763	4,017
粟井坂瀬山林	16,158	60	16,098
合 計	15,645,878	15,193,525	452,353

資料:総務課

○令和4年度一般会計当初予算

区 分	金 額	構成比
歳 入	千円	%
市 税	8,590,740	29.5
地方譲与税	177,800	0.6
地方消費税交付金	1,350,000	4.6
環境性能割交付金	20,000	0.1
地方交付税	6,050,000	20.7
分担金及び負担金	103,531	0.4
使用料及び手数料	370,702	1.3
国庫支出金	3,286,394	11.3
県支出金	2,253,866	7.7
財産収入	140,447	0.5
繰入金	2,587,565	8.9
諸収入	655,453	2.2
市の債	2,010,500	6.9
その他	1,553,002	5.3
合 計	29,150,000	100.0

資料:総務課

区 分	金 額	構成比
歳 出	千円	%
議会費	236,301	0.8
総務費	5,334,193	18.3
民生費	9,570,219	32.8
衛生費	2,576,941	8.9
労働費	30,000	0.1
農林水産業費	1,641,217	5.6
商工費	532,321	1.8
土木費	2,534,939	8.7
消防費	276,199	1.0
教育費	2,792,785	9.6
災害復旧費	6	0.0
公債費	3,594,879	12.3
諸支出金	-	0.0
予備費	30,000	0.1
合 計	29,150,000	100.0

●市の施設及び他の公共機関

(令和4年12月末日現在)

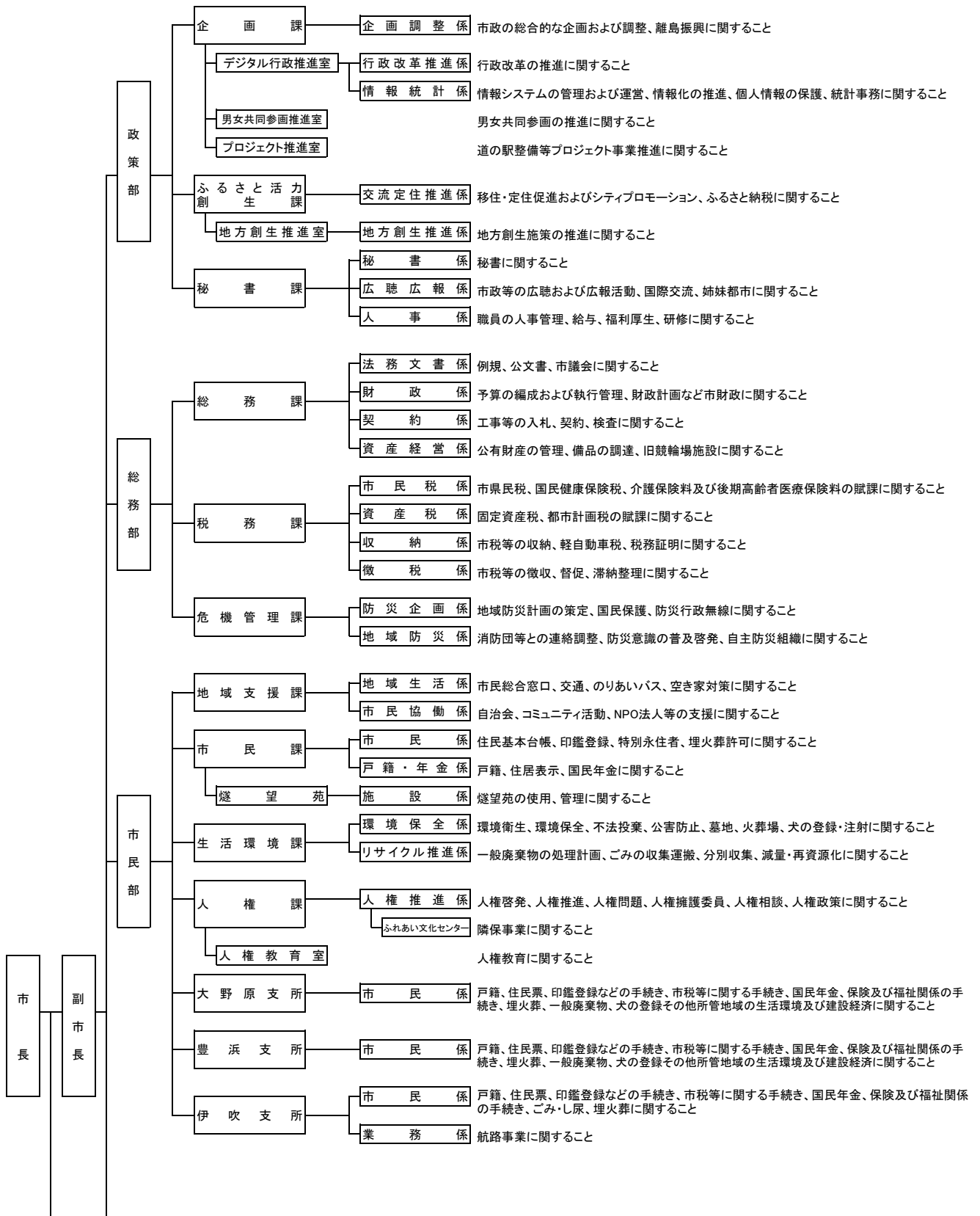
市内の主要施設	所在地	電話	市内の主要施設	所在地	電話
市庁舎等			中学校		
観音寺市役所	坂本町一丁目1番1号	23-3900	観音寺中学校	八幡町二丁目10番7号	25-2440
大野原支所	大野原町大野原1260番地1	54-5700	中部中学校	柞田町甲1237番地	25-3622
豊浜支所	豊浜町和田浜1531番地1	52-1200	伊吹中学校	伊吹町549番地	29-2102
伊吹支所	伊吹町209番地2	29-2111	大野原中学校	大野原町中姫1189番地3	54-3100
水道			豊浜中学校		
香川県広域水道企業団			豊浜中学校	豊浜町和田浜717番地	52-2152
西讃ブロック統括センター	坂本町七丁目3番18号	25-5212	三豊中学校(組合立)	三豊市山本町辻876番地	63-3028
下水道			高校、その他学校		
下水道課			観音寺第一高等学校	茂木町四丁目2番38号	25-4155
下水浄化センター	瀬戸町四丁目2番11号	25-6890	観音寺総合高等学校	天神町一丁目1番15号	25-3168
保育施設(公立)			香川西部養護学校		
観音寺こども園	観音寺町甲2558番地2	57-5220	香川西部養護学校	出作町池下712番地	25-1775
大野原こども園	大野原町大野原1675番地1	54-2069	学校教育関係施設		
粟井保育所	粟井町1453番地	27-6255	教育センター	大野原町井関311番地	54-9003
伊吹保育所	伊吹町486番地1	29-2124	教育支援教室Plus	大野原町井関311番地	54-2803
豊浜保育所	豊浜町和田浜1124番地1	52-2067	少年育成センター	坂本町一丁目1番1号	25-4251
保育施設(私立)			給食センター・給食調理場		
高室保育園	高屋町12番地1	24-3130	観音寺学校給食センター	瀬戸町四丁目1番215号	57-6660
観音寺中部こども園	植田町1217番地3	25-8359	大野原学校給食センター	大野原町大野原1905番地	54-4390
柞田こども園	柞田町丙1538番地	25-5115	豊浜小学校給食調理場	豊浜町和田浜1000番地	52-2029
愛和ハーベスト	木之郷町203番地	27-7440	豊浜中学校給食調理場	豊浜町和田浜717番地	52-2152
観音寺ふたば保育園	本大町1483番地4	25-5388	図書館		
くれよん保育園	柞田町乙2463番地1	24-4455	中央図書館	坂本町一丁目1番1号	23-3960
くれよん認定こども園	大野原町花稲218番地1	52-3987	大野原図書館	大野原町大野原1368番地1	54-5715
たんぽぽ認定こども園	豊浜町和田乙1090番地	52-1225	豊浜図書館	豊浜町和田浜1531番地1	52-1206
アプリコット	柞田町甲897番地2	23-2430	市民会館		
ときわ保育園	植田町1217番地7	25-8359	ハイスタッフホール(市民会館)	観音寺町甲1186番地2	23-3939
あいわBaby Room	木之郷町99番地1	82-6030	公民館		
あおぞら保育園	村黒町597番地1	24-8300	中央公民館	坂本町一丁目1番1号	23-3944
子育て支援センター			地区公民館		
ほっとほうす菽	大野原町萩原2354番地	23-6101	観音寺東公民館	茂西町一丁目1番28号	25-1779
ちびっこらんど	本大町1483番地4	25-5388	観音寺南公民館	観音寺町甲2942番地1	24-2996
なかよし広場	柞田町丙1538番地	25-5115	観音寺西公民館	港町二丁目9番40号	25-4252
いちごっこ	高屋町12番地1	24-3130	高室公民館	高屋町884番地	25-2913
愛あいランド	木之郷町99番1	57-1501	常盤公民館	植田町458番地3	25-2560
わくわくクラブ	植田町1217番地3	25-8359	柞田公民館	柞田町丙1537番地	25-3262
ピコット	大野原町大野原3896番地1	54-3350	木之郷公民館	木之郷町795番地	27-6330
幼稚園			粟井公民館	粟井町1516番地	27-6209
観音寺中央幼稚園	柞田町丙1566番地	24-2601	豊田公民館	原町270番地1	27-6350
豊浜幼稚園	豊浜町和田浜1000番地	52-5110	一ノ谷公民館	古川町85番地1	25-0009
(学)観音寺聖母幼稚園	昭和町一丁目6番57号	23-0004	伊吹公民館	伊吹町263番地	29-2122
小学校			大野原中央公民館	大野原町大野原1260番地1	54-5711
観音寺小学校	観音寺町甲2558番地1	57-5120	豊浜中央公民館	豊浜町和田浜1531番地1	52-1203
高室小学校	高屋町1877番地1	25-2661	大野原中央公民館分館		
常盤小学校	植田町365番地	25-2988	萩原公民館	大野原町萩原2363番地1	-
柞田小学校	柞田町乙1000番地1	25-3621	五郷公民館	大野原町井関341番地	-
豊田小学校	新田町1413番地	27-6303	紀伊公民館	大野原町丸井313番地1	-
粟井小学校	粟井町1452番地	27-6229	中姫公民館	大野原町中姫947番地2	-
一ノ谷小学校	古川町102番地1	25-0204	社会福祉関係		
伊吹小学校	伊吹町549番地	29-2102	大野原福祉会館	大野原町萩原乙139番地1	54-2801
大野原小学校	大野原町大野原1905番地	54-2029	(大野原老人福祉センター)(大野原コミュニティセンター)		
豊浜小学校	豊浜町和田浜1000番地	52-2029	豊浜福祉会館	豊浜町和田浜1544番地1	52-1212
放課後児童クラブ			大野原こどもセンター	大野原町大野原1370番地2	-
観音寺第1なかよし教室	観音寺町甲2558番地1	23-3962	三豊・観音寺地域子どもセンター	坂本町一丁目1番1号	57-5620
観音寺第2なかよし教室	観音寺町甲2580番地9	23-3962	ふれあい文化センター	坂本町七丁目14番77号	24-4113
高室なかよし教室	高屋町1895番地	23-3962	観音寺共同福祉施設	坂本町一丁目1番1号	23-3944
常盤なかよし教室	植田町362番地1	23-3962	観音寺市働く婦人の家	坂本町一丁目1番1号	23-3944
柞田第1なかよし教室	柞田町乙1000番地1	23-3962	(福)観音寺市社会福祉協議会	坂本町一丁目1番6号	25-7773
柞田第2なかよし教室	柞田町丙1529番地甲1	23-3962	〃 大野原支所	大野原町大野原1260番地1	54-5714
豊田なかよし教室	新田町1413番地	23-3962	〃 豊浜支所	豊浜町和田浜1544番地1	52-1212
粟井なかよし教室	粟井町1452番地	23-3962	観音寺市地域包括支援センター	坂本町一丁目1番1号	25-7791
大野原第1なかよし教室	大野原町大野原1905番地	23-3962	(社)シルバー人材センター	栄町三丁目1番8号	24-0419
大野原第2なかよし教室	大野原町大野原1905番地	23-3962	高齢者福祉施設		
豊浜第1にじ教室	豊浜町和田浜1000番地	23-3962	老人憩の家 琴陽館	有明町1番43号	25-2749
豊浜第2にじ教室	豊浜町和田浜1000番地	23-3962			

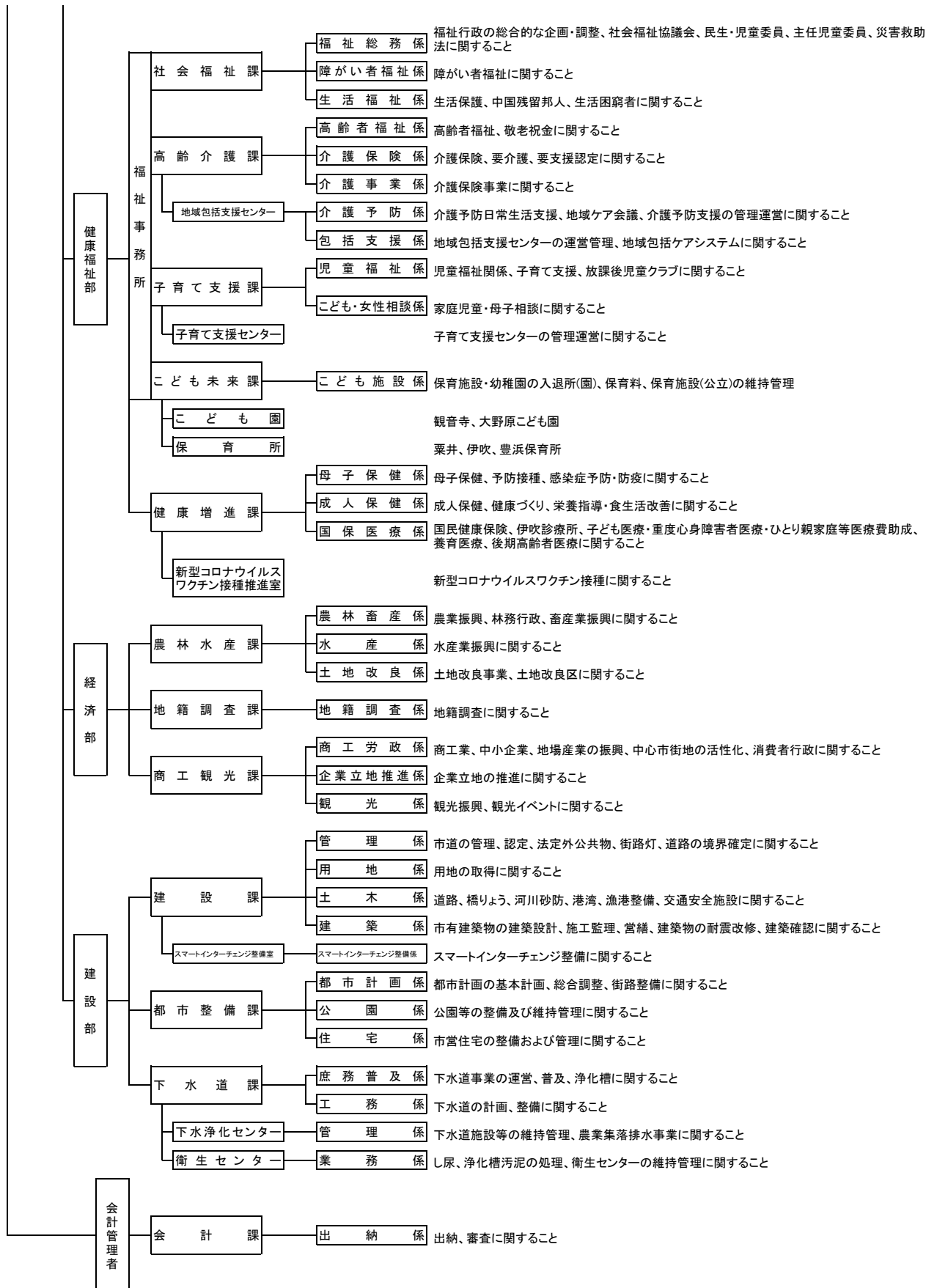
市内の主要施設	所在地	電話	市内の主要施設	所在地	電話
保健衛生施設			法務局		
保健センター	坂本町一丁目1番1号	23-3964	高松法務局観音寺支局	坂本町五丁目19番11号	25-4528
いきいきセンター	大野原町大野原1265番地	54-5757	税務署		
病院・診療所			観音寺税務署	坂本町六丁目2番7号	25-2191
三豊総合病院	豊浜町姫浜708番地	52-3366	労働基準監督署		
観音寺市国民健康保険伊吹診療所	伊吹町986番地	29-2110	観音寺労働基準監督署	観音寺町甲3167番地1	25-2138
伊吹航路			公共職業安定所		
航路事業事務所(観音寺港)	港町一丁目5番15号	25-4558	観音寺公共職業安定所	坂本町七丁目8番6号	25-4521
航路事業事務所(伊吹漁港)	伊吹町290番地	29-2113	裁判所		
火葬場			高松地方裁判所観音寺支部	観音寺町甲2804番地1	25-3467
燧望苑(すいぼうえん)	大野原町丸井1183番地	67-5650	検察庁		
体育館・スポーツ施設・公園等			高松地方検察庁観音寺支部	観音寺町甲2804番地3	25-2217
総合体育館	池之尻町1071番地	27-7100	警察署		
大野原会館	大野原町中姫1247番地1	54-5660	観音寺警察署	昭和町二丁目1番55号	25-0110
豊浜総合体育館 (すぼっシユTOYOHAMA)	豊浜町和田浜784番地1	56-3366	交番、駐在所		
大野原農業者トレーニングセンター	大野原町大野原1994番地	-	観音寺警察署観音寺駅前交番	観音寺町甲1234番地16	25-4486
豊浜トレーニングセンター	豊浜町和田浜1126番地2	-	栗井駐在所	栗井町1302番地3	27-6456
豊浜野球場	豊浜町和田浜1128番地1	-	一ノ谷駐在所	古川町512番地4	25-6119
高須賀夕映え公園	豊浜町和田浜1531番地28	-	柞田駐在所	柞田町丙1529番地3	25-5014
一の宮公園	豊浜町姫浜	-	常磐駐在所	植田町422番地4	25-6117
総合運動公園	池之尻町1071番地	27-6157	伊吹駐在所	伊吹町11番地7	29-2120
萩の丘公園	大野原町萩原乙139番地1	54-2801	大野原駐在所	大野原町大野原1267番地8	54-2049
大野原テニスコート	大野原町萩原乙139番地1	54-9533	紀伊駐在所	大野原町丸井300番地5	27-6457
生涯学習施設・多目的施設等			五郷駐在所	大野原町井関853番地3	54-2100
ファミリーキャンプ場	室本町1312番地2	-	豊浜交番	豊浜町和田浜1540番地3	52-2019
豊浜郷土資料館	豊浜町姫浜982番地1	52-5500	箕浦検問所	豊浜町箕浦甲2539番地	-
伊吹島民俗資料館	伊吹町479番地1	-	三豊合同庁舎		
伊吹開発総合センター	伊吹町209番地2	29-2111	西讃県民センター	坂本町七丁目3番18号	25-5200
大野原生涯学習センター	大野原町大野原1260番地1	54-5711	消費生活センター	坂本町七丁目3番18号	25-5135
大野原勤労青少年ホーム	大野原町大野原1368番地1	54-5715	西讃保健福祉事務所	坂本町七丁目3番18号	25-3082
大野原交流センター	大野原町大野原1267番地1	54-5716	西讃保健所	坂本町七丁目3番18号	25-4383
産業展示館	大野原町大野原1509番地	54-5555	西讃土地改良事務所	坂本町七丁目3番18号	25-4086
五郷活性化センター	大野原町井関341番地	54-4765	西讃土木事務所	坂本町七丁目3番18号	25-1001
花稲研修センター	大野原町花稲890番地1	52-4952	ダム管理事務所		
中姫中央ふれあい会館	大野原町中姫946番地	54-5175	栗井ダム管理事務所	栗井町4658番地8	57-1255
大野原ふれあい会館紀伊	大野原町丸井660番地	-	五郷ダム管理事務所	大野原町有木乙53番地	54-2132
豊浜ふれあい会館	豊浜町和田浜1530番地1	52-1213	商工会議所・商工会		
大野原中央集会場	大野原町大野原1349番地	54-5713	観音寺商工会議所	坂本町一丁目1番25号	25-3073
豊浜公会堂	豊浜町姫浜453番地2	52-2012	観音寺市大豊商工会	大野原町大野原1967番地3	54-2159
豊浜南部集会所	豊浜町和田甲493番地1	52-5636	電力		
豊浜西部集会所	豊浜町箕浦甲1935番地9	52-2010	四国電力(株)観音寺営業所	栄町三丁目5番10号	25-1110
健康交流施設「おおのほら」 (萩の湯)	大野原町大野原1509番地	54-5555	駅		
ふるさと学芸館	大野原町丸井313番地	24-8123	JR四国観音寺駅	栄町一丁目4番30号	25-2049
観光案内所・道の駅等			JR四国豊浜駅	豊浜町姫浜	-
総合コミュニティセンター	有明町3番37号	24-2150	JR四国箕浦駅	豊浜町箕浦	-
大正橋プラザ	観音寺町甲1234番地4	25-3839			
世界のコイン館	有明町3番36号	23-0055			
道の駅「ことひき」	有明町3番37号	23-0055			
道の駅「とよはま」	豊浜町箕浦甲2506番地	56-3655			
ちょうさ会館	豊浜町姫浜982番地1	52-5500			
豊浜コミュニティセンター(海の家)	豊浜町姫浜55番地2	52-6640			
清掃センター・環境衛生施設					
生活環境課	南町四丁目2番10号	25-2698			
衛生センター	瀬戸町四丁目2番3号	23-1438			
伊吹クリーンセンター	伊吹町82番地	29-2224			
三観広域行政組合					
三観広域行政組合	坂本町一丁目1番7号	25-3204			
消防署					
三観広域行政組合消防本部	坂本町一丁目1番7号	24-0119			
三観広域行政組合南消防署	坂本町一丁目1番7号	24-2119			
第一分署	大野原町大野原4929番地1	52-2119			
防災施設					
財田川観音寺地区河川防災ステーション (コミュニティ防災センター)	流岡町475番地	57-5221			
三観広域行政組合防災センター	坂本町一丁目1番7号	24-0119			
豊浜コミュニティ消防センター	豊浜町和田浜1531番地1	52-1200			

●市の行政機構図

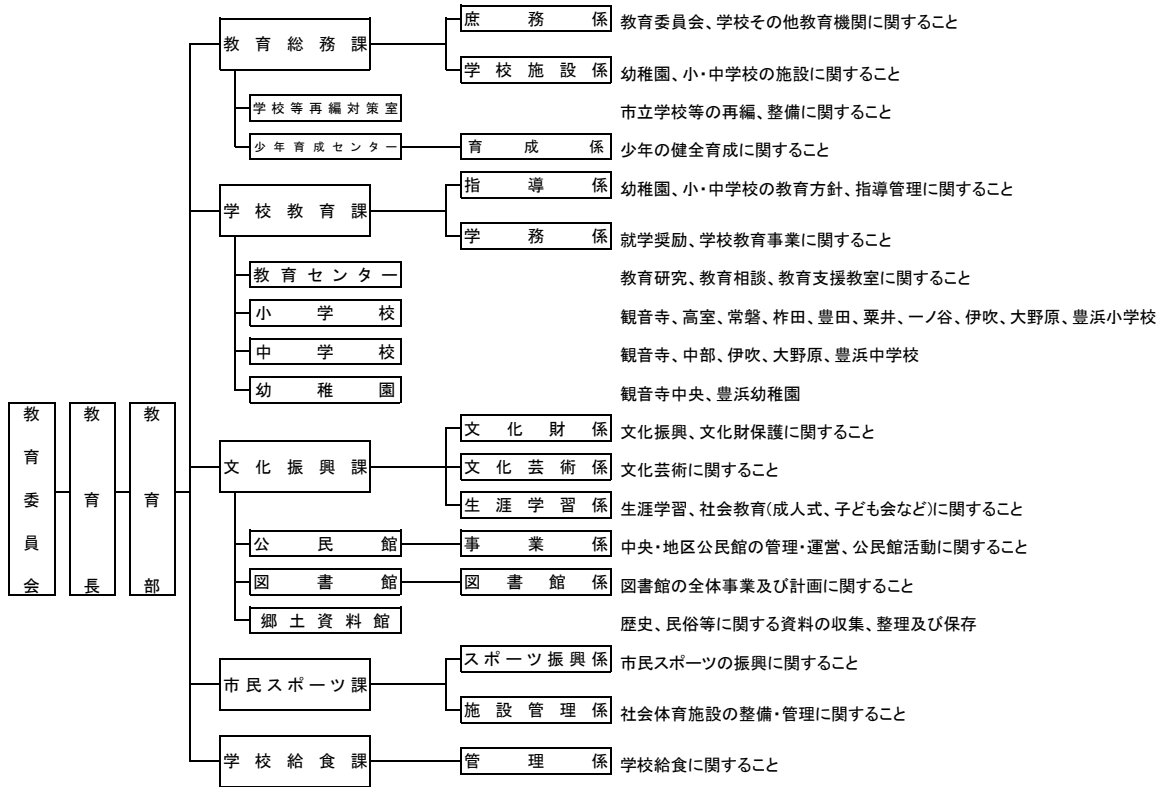
(令和4年4月1日現在)

【市長部局】

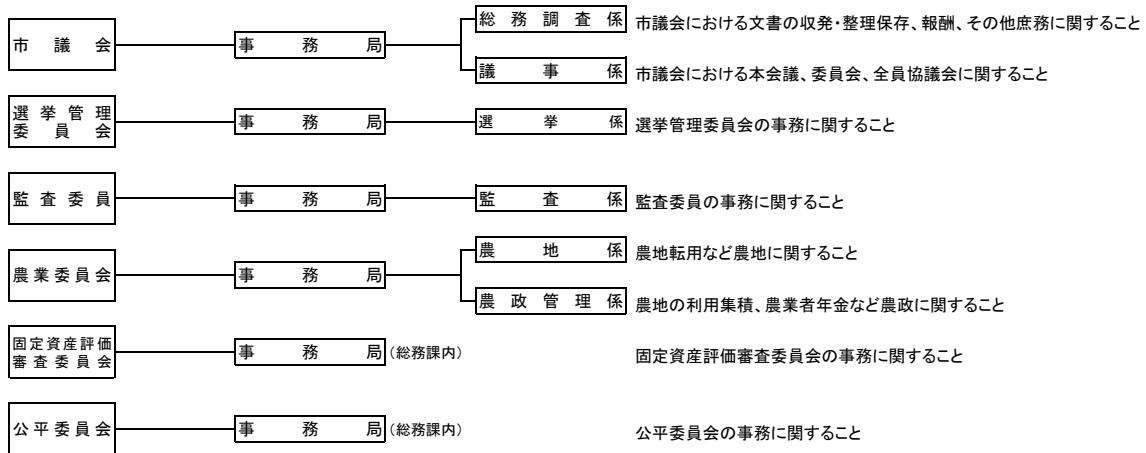




【教育委員会】



【議会・各種委員会】



~~~~XE~~~~



## 統計かんおんじ

令和4年版  
令和5年3月発行

編集・発行 観音寺市政策部企画課  
〒768-8601 香川県観音寺市坂本町一丁目1番1号  
電話 0875-23-3917  
E-mail info@city.kanonji.lg.jp  
URL <https://www.city.kanonji.kagawa.jp>