

統計

かんおんじ



## 市章

観音寺市の頭文字（イニシャル）の「K」を図案化したもので、豊かな自然に恵まれた観音寺市を表し、緑の生育（草木・作物等）、水の流れ（海・川）、太陽の温かさ（人・産業・文化の発展）を表現している。

全体像としては、市民の調和と市勢の飛躍発展を象徴している。

## ● 沿 革

観音寺市は、平成の大合併により、平成17年10月11日に旧観音寺市、旧大野原町、旧豊浜町が合併し、人口約6万5千人の新「観音寺市」が誕生した。

旧観音寺市は、昭和30年1月1日に観音寺町、高室村、常磐村及び柞田村の合併により、市制を施行し、観音寺市となった。同年4月10日には、粟井村、豊田村及び紀伊村大字木之郷を編入し、さらに翌年の昭和31年9月30日に一ノ谷村、伊吹村と合併して旧観音寺市となった。

旧大野原町は、昭和30年2月11日に大野原村、五郷村及び菽原村の合併により、町制を施行し大野原町となり、さらに同年4月10日に紀伊村の大部分と合併して旧大野原町となった。

旧豊浜町は昭和30年4月1日に豊浜町と和田村が合併して、旧豊浜町となった。

## ● 位置・面積

観音寺市は、香川県の西南部に位置し、西に瀬戸内海の燧灘(ひうちなだ)を望み、沖合には伊吹島などの島しょを有している。南は讃岐山脈の雲辺寺山、金見山などを境に徳島県や愛媛県に接している。さらに、四国四県の県庁所在地に車で1時間程度の距離にあり、四国のほぼ中央部に位置している。

観音寺市の総面積は117.83km<sup>2</sup>で、県の総面積1,876.83km<sup>2</sup>の約6.3%を占めている。

## ● 地 勢

観音寺市の地勢は、東部から南部にかけては讃岐山脈の雲辺寺山、金見山を経て海岸部に連なる山間地、北部は七宝山などの丘陵地が連なっている。

中央部には、三豊平野が広がり、その東部から西部に向かって財田川、柞田川などの河川が流れ、豊かな田園地帯となっており、河口付近に市街地が形成されている。また、三豊平野には、ため池が多数点在し、観音寺市の地勢の大きな特色となっている。

## ● 交 通 条 件

観音寺市の幹線交通としては、北東から南西に向かう高松自動車道、国道11号線、377号線、JR予讃線によって、幹線交通軸が形成されている。特に、高速道路については、市内に大野原インターチェンジを有し、四国横断自動車道と四国縦貫自動車道が交差する川之江ジャンクションに近接している。

さらに、JR観音寺駅には、高松・岡山と松山を結ぶ特急電車がすべて停車するほか、土讃線の分岐点であるJR多度津駅、高松空港など交通の結節点にも近く、四国の中心的な立地となっている。

また、地域内交通としては、市街地から放射線状に幹線道路が延びており、それと交差する形で国道11号線、377号線などが走っている。JR予讃線については、観音寺駅のほか豊浜駅、箕浦駅があり、通勤、通学等の交通手段となっている。

このほか、市営交通手段として、のりあいバスが市内一円を巡回しており、通院・通学等に利用されている。また、離島である伊吹島へは、1日5往復の定期航路がある。

## 観音寺市の位置



## 観音寺市の全体図



○地目別面積

(単位:km<sup>2</sup>、%)

区 分	令和5年	令和6年	令和7年	
	面積	面積	面積	構成比
合 計	117.8	117.83	117.83	100.00
田	23.0	22.97	22.91	19.44
畑	8.2	8.16	8.13	6.90
宅 地	13.0	13.04	13.10	11.12
池 沼	0.1	0.01	0.01	0.01
山 林	22.3	22.24	22.24	18.87
原 野	0.1	0.08	0.09	0.08
雑 種 地	3.3	3.34	3.41	2.89
そ の 他	47.9	47.99	47.94	40.69

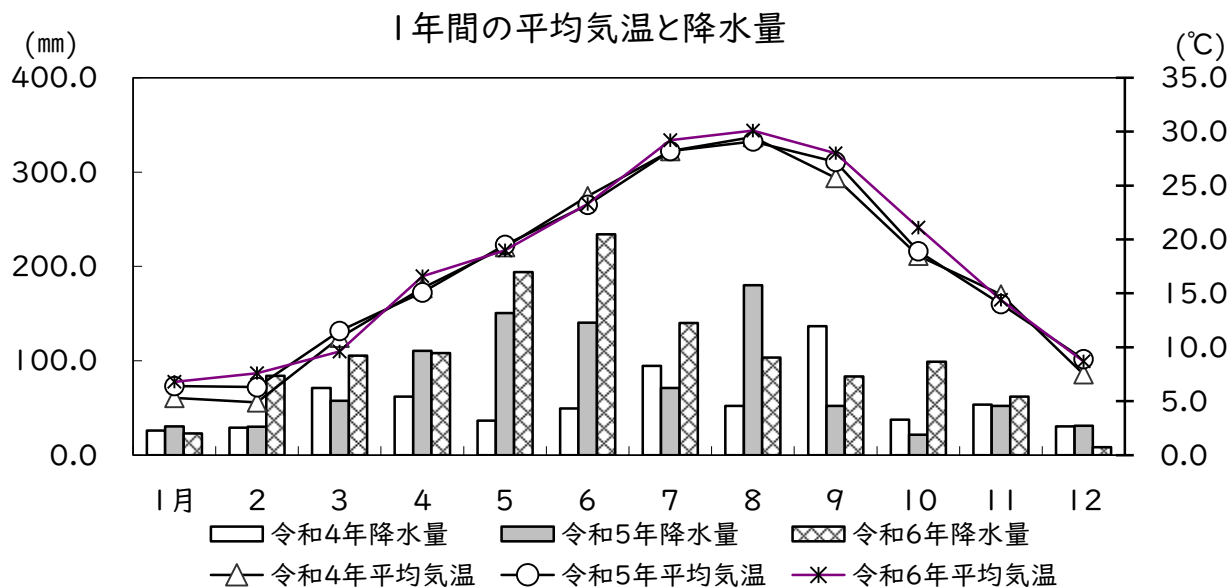
資料:税務課

(各年1月1日現在)



## ●気 候

本市は、瀬戸内式気候に属し、年間を通して雨量が少なく四季の変化に富み、非常に住みよい地域である。また、瀬戸内沿岸にあって、讃岐山脈、四国山地、中国山地に囲まれていることから、台風や大雪などによる被害が比較的少ない地域である。



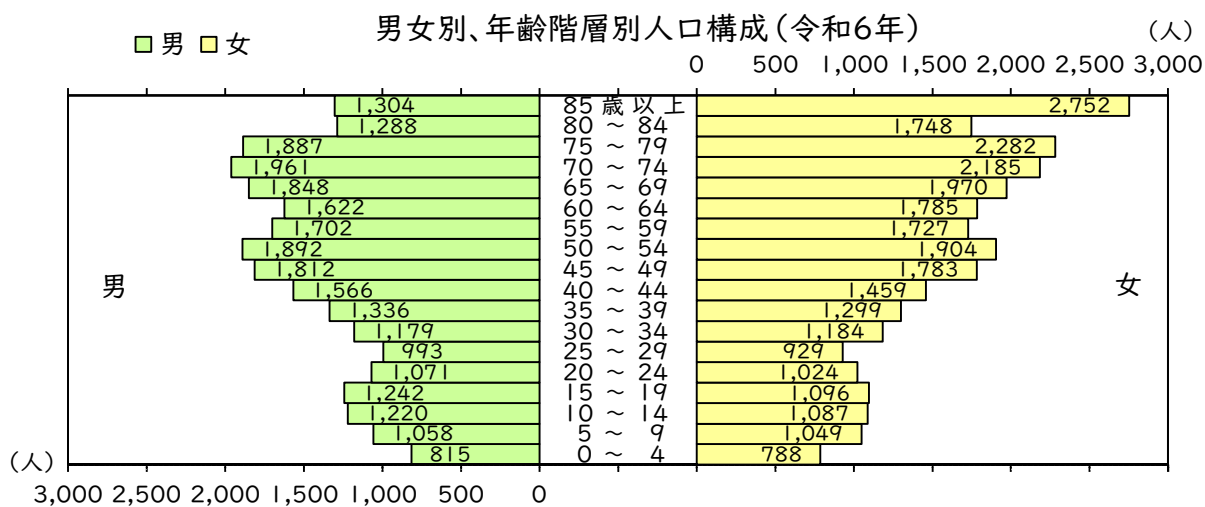
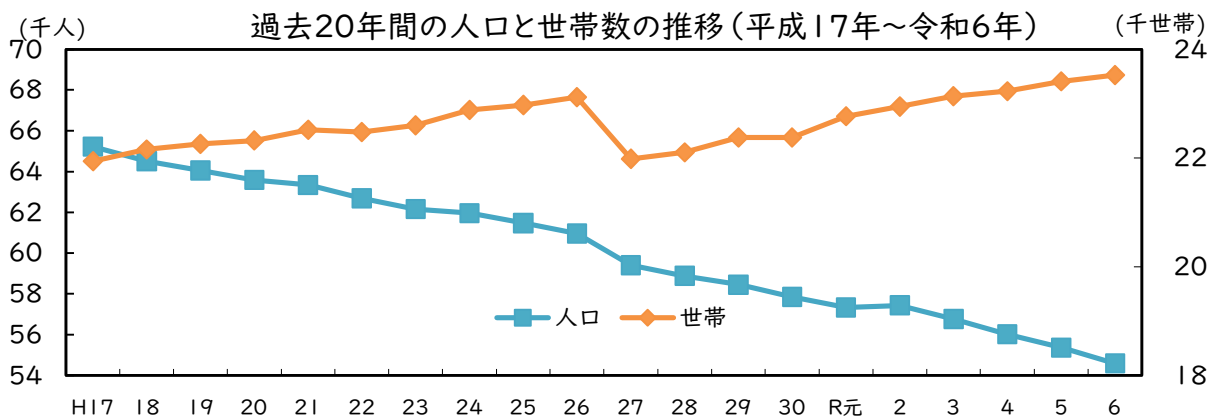
年	気 温(°C)			降 水 量 ( mm )	風 速(m/s)	
	最 高	最 低	平 均		最 大	平 均
昭和50年	36.8	-2.9	15.8	1,097.5	12.9	2.5
昭和55年	32.2	-3.0	14.7	1,203.0	31.5	2.5
昭和60年	34.0	-3.8	15.3	862.5	12.6	2.5
平成2年	33.7	-3.5	16.0	1,475.5	28.2	2.6
平成7年	36.6	-2.8	16.2	950.0	24.1	2.4
平成12年	34.7	-3.5	16.3	806.0	25.5	2.3
平成17年	33.6	-5.0	15.2	757.0	25.0	2.3
平成22年	35.5	-3.7	16.5	812.0	25.5	2.2
平成24年	34.3	-4.5	15.2	992.5	25.9	2.3
平成25年	37.5	-4.3	15.0	1,034.5	22.6	工事中につき欠測
平成26年	37.7	-4.3	15.1	1,034.5	22.6	計測器故障につき欠測
平成27年	35.6	-1.0	16.5	1,133.5	39.8	1.9
平成28年	35.7	-1.9	17.3	1,158.5	26.0	1.9
平成29年	37.2	-1.2	16.5	1,194.5	27.6	2.1
平成30年	37.6	-3.7	16.8	1,505.5	25.0	2.0
令和元年	36.0	-1.1	17.1	821.0	24.5	1.9
令和2年	37.5	-0.3	17.1	1,064.0	25.6	2.0
令和3年	36.3	-2.4	17.1	1,066.0	27.9	2.1
令和4年	36.3	-2.6	17.0	678.5	10.8	2.0
令和5年	37.0	-1.9	17.4	927.0	10.9	1.9
令和6年	37.4	-1.8	17.9	1,245.0	22.8	1.9

※気温の最高、最低および風速の最大は、その年の極値を示したものである。

資料：三観広域行政組合

## ●人口概要

令和6年香川県人口移動調査では、人口54,586人であった。(下図は各年10月1日現在の数値)



## ○人口と世帯数の推移(各年10月1日現在)

(単位:世帯、人)

年	世帯数	人 口			一世帯 当たり人員
		男	女	総数	
昭和30年	15,072	36,392	39,976	76,368	5.07
昭和40年	16,132	32,139	36,960	69,099	4.28
昭和50年	17,826	31,763	35,657	67,420	3.78
昭和60年	19,267	33,000	36,308	69,308	3.60
平成2年	19,682	32,577	35,859	68,436	3.48
平成7年	20,486	32,197	35,345	67,542	3.30
平成12年	21,393	31,726	34,829	66,555	3.11
平成17年	21,941	31,096	34,130	65,226	2.97
平成22年	22,476	29,954	32,736	62,690	2.79
平成27年	21,984	28,443	30,966	59,409	2.70
令和2年	22,947	27,578	29,860	57,438	2.50
令和3年	23,136	27,258	29,507	56,765	2.45
令和4年	23,230	26,893	29,122	56,015	2.41
令和5年	23,409	26,574	28,788	55,362	2.36
令和6年	23,525	26,237	28,349	54,586	2.32

※国勢調査は、第1回調査が大正9年に実施され、その後統計法により大規模調査は10年ごと、その中間の5年目には簡易調査が実施されている。

資料:昭和30年～平成27年、令和2年は国勢調査、以外は香川県人口移動調査

○年齢3区分別人口（各年10月1日現在）

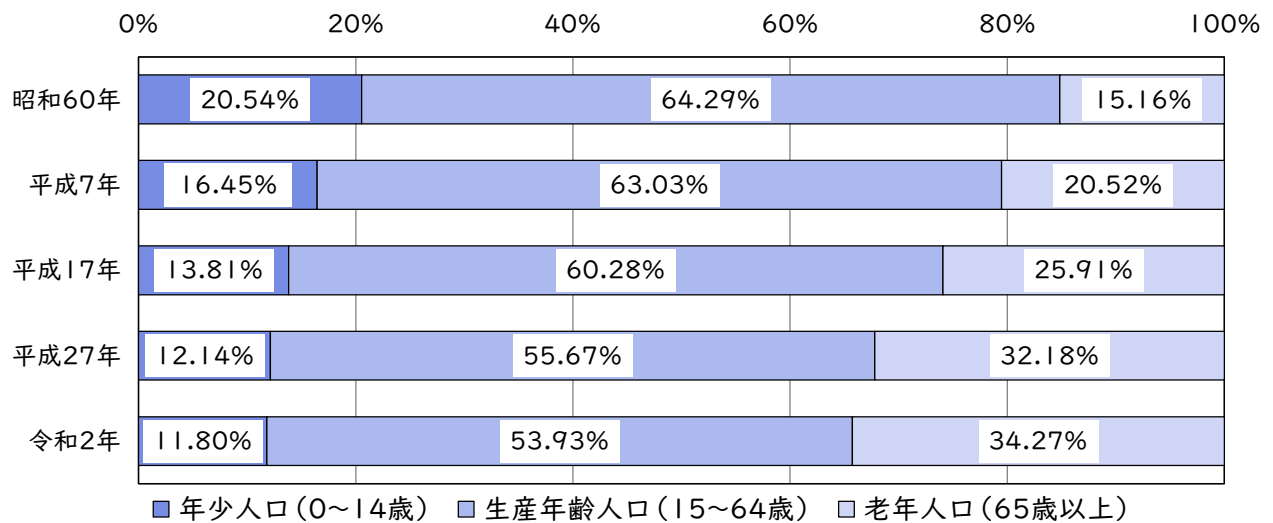
（単位：人）

年	年少人口（0～14歳）			生産年齢人口（15～64歳）			老年人口（65歳以上）		
	総数	男	女	総数	男	女	総数	男	女
昭和30年	25,480	13,017	12,463	45,544	20,977	24,567	5,344	2,398	2,946
昭和40年	17,454	8,974	8,480	45,584	20,466	25,118	6,061	2,699	3,362
昭和50年	14,755	7,690	7,065	44,739	20,660	24,079	7,921	3,412	4,509
昭和60年	14,239	7,394	6,845	44,560	21,329	23,231	10,509	4,277	6,232
平成2年	12,612	6,533	6,079	43,826	21,270	22,556	11,993	4,772	7,221
平成7年	11,110	5,735	5,375	42,566	20,878	21,688	13,859	5,579	8,280
平成12年	10,028	5,144	4,884	40,829	20,134	20,695	15,698	6,448	9,250
平成17年	9,005	4,609	4,396	39,296	19,480	19,816	16,893	6,986	9,907
平成22年	8,063	4,156	3,907	36,980	18,464	18,516	17,472	7,209	10,263
平成27年	7,162	3,741	3,421	32,838	16,396	16,442	18,983	8,069	10,914
令和2年	6,689	3,464	3,225	30,577	15,344	15,233	19,433	8,329	11,104
令和4年	6,364	3,299	3,065	29,542	14,835	14,707	19,370	8,318	11,052
令和5年	6,221	3,208	3,013	29,120	14,613	14,507	19,282	8,312	10,970
令和6年	6,017	3,093	2,924	28,605	14,415	14,190	19,225	8,288	10,937

※年齢不詳を除く

資料：昭和30年～平成27年、令和2年は国勢調査、以外は香川県人口移動調査

年齢3区分別人口の推移（総数）



○人口動態の推移

（単位：人）

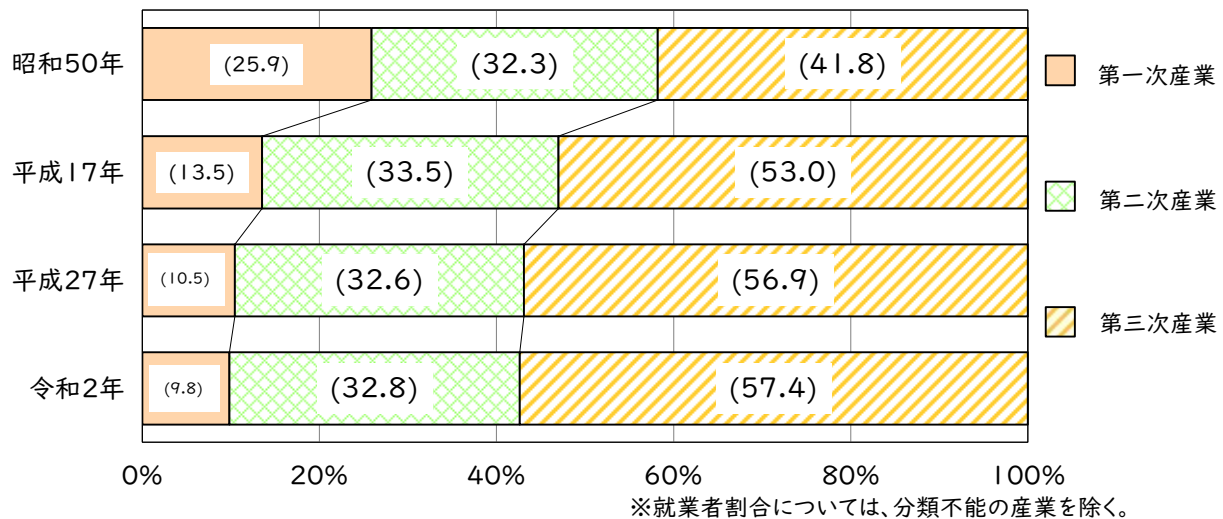
年	自然動態			社会動態			人口増減
	出生	死亡	増減	転入	転出	増減	
令和2年	334	876	△ 542	1,516	1,682	△ 166	△ 708
令和3年	372	845	△ 473	1,406	1,693	△ 287	△ 760
令和4年	343	888	△ 545	1,764	1,971	△ 207	△ 752
令和5年	315	914	△ 599	1,752	1,818	△ 66	△ 665
令和6年	293	882	△ 589	1,667	1,786	△ 119	△ 708

資料：香川県人口移動調査（各年1月～12月の合計）

## ●就業構造

本市の令和2年の就業者数は27,327人(令和2年国勢調査)となっている。本市の就業構造の特色として、第三次産業就業者が14,870人で、割合は57.4%と全体の過半数を占めている。

産業(3部門)別就業者割合の推移



○産業別就業者数

(単位:人)

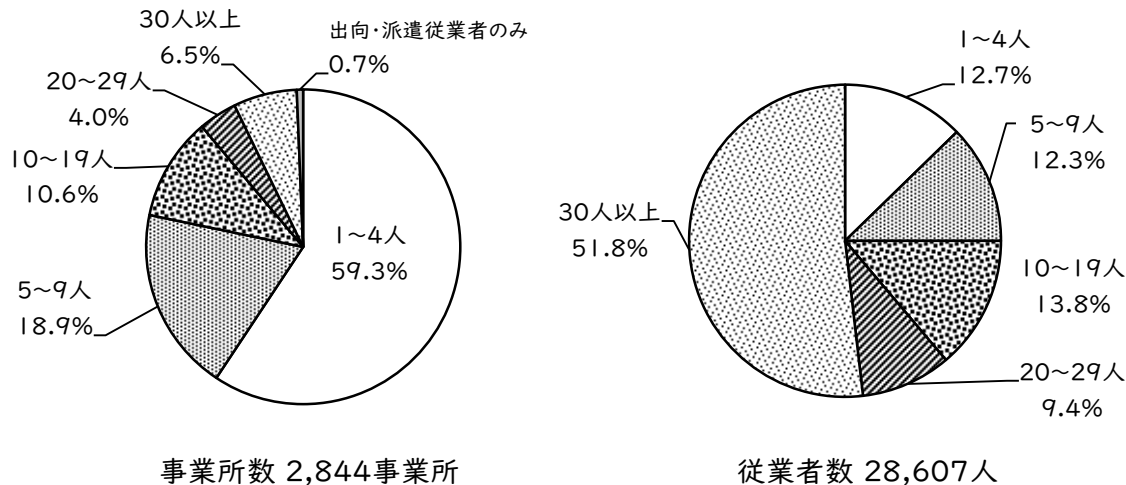
区分	昭和50年	平成17年	平成27年	令和2年
総数	34,372	33,503	29,406	27,327
第一次産業	8,901	4,482	2,952	2,542
農業	8,223	4,295	2,803	2,422
林業	24	10	5	6
漁業	654	177	144	114
第二次産業	11,069	11,161	9,197	8,504
鉱業、採石業、砂利採取業	19	5	13	4
建設業	1,962	2,489	1,788	1,582
製造業	9,088	8,667	7,396	6,918
第三次産業	14,359	17,628	16,038	14,870
卸売業、小売業	6,251	5,514	4,231	3,698
宿泊業、飲食サービス業		1,150	1,141	986
金融業、保険業	638	523	484	395
不動産業、物品賃貸業	62	121	207	197
運輸業、郵便業	1,822	1,526	1,499	1,454
情報通信業		164	135	122
電気・ガス・熱供給・水道業	117	108	106	101
医療、福祉		2,783	3,391	3,346
教育、学習支援業		1,245	1,139	1,148
複合サービス事業		621	455	383
学術研究、専門・技術サービス業	4,525		497	497
生活関連サービス業、娯楽業		2,994	827	746
サービス業(他に分類されないもの)			1,161	1,081
公務(他に分類されるものを除く)	944	879	765	716
分類不能の産業	43	232	1,219	1,411

資料:国勢調査

## ●事業所

本市の令和3年6月1日現在の事業所数は2,844事業所、従業者数は28,607人（いずれも令和3年経済センサス-活動調査）となっている。

従業者規模別事業所数、従業者数  
(令和3年6月1日現在)



## ○事業所数と従業者数

(単位:事業所、人)

産 業 別	平成 26 年		平成 28 年		令 和 3 年	
	事業所	従業者	事業所	従業者	事業所	従業者
総 数 (公務を除く)	3,195	29,770	2,992	26,652	2,844	28,607
農 林 漁 業	35	464	36	526	62	537
鉱業・採石業・砂利採取業	-	-	-	-	-	-
建 設 業	280	1,522	261	1,535	224	1,403
製 造 業	402	7,505	385	7,128	342	7,863
電気・ガス・熱供給・水道業	6	117	3	72	25	140
情 報 通 信 業	17	50	13	41	13	56
運 輸 業、郵 便 業	85	1,749	76	1,759	74	1,637
卸 売 業、小 売 業	937	5,912	900	5,617	777	5,201
金 融 業、保 険 業	60	635	57	662	52	569
不動産業、物品賃貸業	114	351	110	362	115	342
学術研究、専門・技術サービス業	103	1,122	98	1,106	101	1,077
宿泊業、飲食サービス業	329	2,513	316	2,180	266	1,670
生活関連サービス業、娯楽業	286	880	271	895	257	838
教育、学習支援業	126	1,219	77	305	126	1,424
医 療、福 祉	198	3,914	177	2,980	188	4,212
複 合 サ ー ビ ス 事 業	28	463	28	447	28	391
サービス業(他に分類されないもの)	189	1,354	184	1,037	194	1,247
公 務	37	584	...	...	36	641

※平成28年経済センサス-活動調査では、国及び地方公共団体に属する事業所は調査対象外となっている。

資料:平成26年経済センサス-基礎調査、平成28年、令和3年経済センサス-活動調査

## ●農 業

令和2年2月1日現在の本市の農家数は、2,341戸（2020年農林業センサス）となっており、そのうち販売農家数は1,414戸、自給的農家数は927戸となっている。

### ○農家数、農業就業人口

年次	総農家数 (戸)	販売農家数(戸)			自給的農家 (戸)	販売農家 世帯員数(人) 農業が主の 就業者数(人)	販売目的の 経営耕地面積 (ha)
		専業	第1種兼業	第2種兼業			
平成17年	4,025	2,847	642	602	1,603	1,178	16,284
			(22.6%)	(21.1%)	(56.3%)		4,946
平成22年	3,559	2,443	691	393	1,359	1,116	9,957
			(28.3%)	(16.1%)	(55.6%)		4,069
平成27年	3,067	1,976	670	250	1,056	1,091	7,442
			(33.9%)	(12.7%)	(53.4%)		3,340
令和2年	2,341	1,414				927	

※2020年農林業センサスにおいて、販売農家数の「専業」、「第1種兼業」、「第2種兼業」の別、「販売農家世帯員数」、「農業が主の就業者数」は、調査項目から削除、または公表されていない。

資料：平成22年は世界農林業センサス、平成17.27年、令和2年は農林業センサス

### ○作物の類別作付(栽培)の状況

(単位：経営体、a)

区分	作付実経営体数	露地		施設	
		作付経営体数	作付面積	作付経営体数	作付面積
水稲	1,225	1,225	90,628	-	-
麦類	68	68	χ	-	-
雑穀	4	4	80	-	-
いも類	14	14	65	-	-
豆類	32	32	541	-	-
工芸農作物	28	28	1,382	-	-
野菜類	753	725	χ	χ	χ
花き類・花木	61	50	1,431	20	χ
その他の作物	31	26	1,893	7	112

※χは、調査対象者の秘密保護の観点から秘匿扱いとするものである。

資料：2020年農林業センサス

### ○5年以内の後継者の確保状況別経営体数

(単位：経営体)

計	5年以内に農業を引き継ぐ後継者を確保している				5年以内に農業 経営を引き継 がない	確保していない
	小計	親族	親族以外の経営 内部の人材	経営外部 の人材		
1,449	249	244	4	1	52	1,148

資料：2020年農林業センサス

## ○果樹の状況

(単位:経営体、a)

区 分	栽 培 実 経 営 体 数	露 地		施 設	
		栽 培 経 営 体 数	栽 培 面 積	栽 培 経 営 体 数	栽 培 面 積
果 樹	173	170	10,549	9	108

資料:2020年農林業センサス

## ○家畜の状況

(単位:経営体、頭、羽)

区 分	飼 養 経 営 体 数	飼 養 頭 (羽) 数	肥 育 中 の 牛		売 る 予 定 の 子 牛	
			飼 養 経 営 体 数	飼 養 頭 数	飼 養 経 営 体 数	飼 養 頭 数
肉 用 牛	22	2,548	16	2,153	10	90
乳 用 牛	4	218				
豚	4	2,592				
採 卵 鶏	11	323,000				

区 分	出 荷 し た 経 営 体 数	出 荷 羽 数
ブ ロ イ ラ ー	3	985,000

資料:2020年農林業センサス

## ●漁 業

## ○漁業経営体の基本構成

(単位:経営体、人、隻、t)

地 域 等 別	漁 業 経 営 体 数	海 上 作 業 従 事 者 数	漁 船		
			船 外 機 付 漁 船 隻 数	隻 数	ト ン 数
室 本	5	5	4	1	1.7
観 音 寺	21	22	4	21	101.6
伊 吹	48	34	-	106	954.5
大 野 原	8	8	12	-	-
豊 浜	15	13	13	5	14.9
合 計	97	82	33	133	1072.7

資料:2023年漁業センサス

## ○主とする漁業種類別経営体数

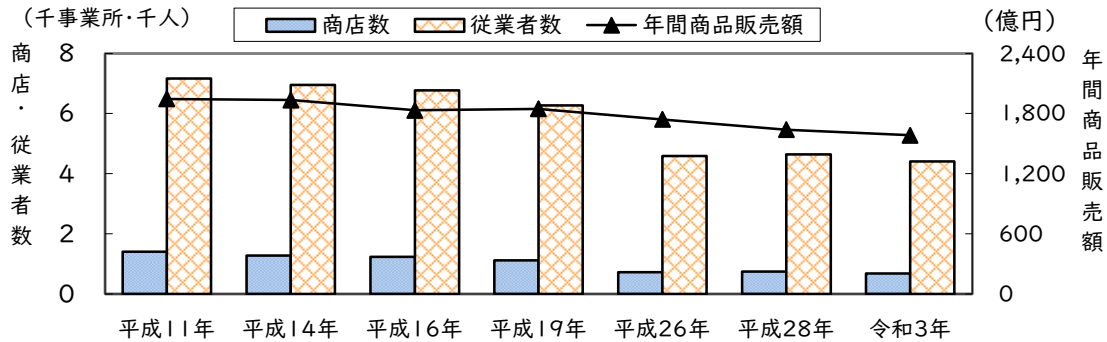
(単位:経営体)

地 域 等 別	計	小 型 底 び き 網	船 び き 網	そ の 他 の 刺 網	小 型 定 置 網	そ の 他 の 網 漁 業	そ の 他 の 釣	そ の 他 の 漁 業
室 本	5	-	-	3	-	-	2	-
観 音 寺	21	21	-	-	-	-	-	-
伊 吹	48	12	14	21	1	-	-	-
大 野 原	8	-	-	4	-	-	4	-
豊 浜	15	-	-	9	2	-	4	-
合 計	97	33	14	37	3	0	10	0

資料:2023年漁業センサス

# ●商 業

商店数、従業者数、年間商品販売額の推移



○商店数・従業者数・年間商品販売額

年次	商店数	従業者数(人)	年間商品販売額(百万円)
平成11年	1,401	7,161	194,562
平成14年	1,283	6,940	193,198
平成16年	1,233	6,766	183,007
平成19年	1,125	6,261	184,695
平成26年	725	4,579	174,099
平成28年	745	4,646	164,011
令和3年	679	4,405	158,310

資料：平成11.14.16.19.26年は商業統計調査、平成28年、令和3年は経済センサス-活動調査

○卸売業・小売業

令和3年6月1日現在の本市の卸売業・小売業は、事業所数777、従業者数5,201人となっている。

年次	事業所数	従業者数(人)	年間商品販売額(百万円)
平成26年	937	5,912	-
平成28年	900	5,617	164,011
令和3年	777	5,201	158,310

※産業細分類が格付不能の事業所、年間商品販売額の数値が得られなかった事業所等も含んだ全事業所数となっている。

資料：平成26年経済センサス-基礎調査、平成28年、令和3年経済センサス-活動調査

(令和3年経済センサス-活動調査 卸売業、小売業内訳)

産 業 別	事業所数	従業者数(人)	年間商品販売額(百万円)
卸 売 業 計	163	1,313	98,347
各種商品卸売業	1	6	χ
繊維・衣服等卸売業	2	2	χ
飲食料品卸売業	46	488	39,252
建築材料、鉱物・金属材料等卸売業	42	292	20,274
機械器具卸売業	37	224	10,543
その他の卸売業	35	301	28,103
小 売 業 計	516	3,092	59,963
各種商品小売業	2	16	χ
織物・衣服・身の回り品小売業	55	161	1,733
飲食料品小売業	140	1,340	21,519
機械器具小売業	86	444	11,153
その他の小売業	212	1,035	χ
無店舗小売業	21	96	1,327

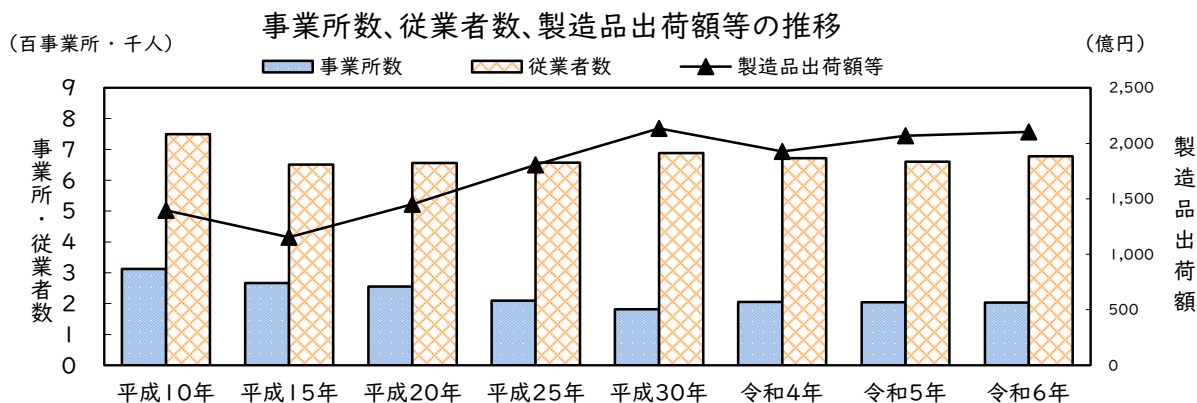
※χは、調査対象者の秘密保護の観点から秘匿扱いとするものである。

※産業細分類が格付不能の事業所、年間商品販売額の数値が得られなかった事業所等は含まない数値となっている。

資料：令和3年経済センサス-活動調査

## ●工業

令和6年6月1日現在の本市の工業は、事業所数203、従業者6,774人、製造品出荷額等2,100億9,807万円（2024年経済構造実態調査）となっている。



### ○事業所数、従業者数、製品出荷額等

年次	事業所数		従業者数(人)		製造品出荷額等(万円)	
	1~3人	4人~	1~3人	4人~	1~3人	4人~
平成10年	167	312	334	7,490	181,855	13,961,609
平成15年	136	267	285	6,507	128,411	11,547,112
平成20年	133	255	277	6,557	164,644	14,516,208
平成25年	...	209	...	6,571	...	18,049,513
平成30年	...	181	...	6,880	...	21,333,222
令和4年	205		6,718		19,258,334	
令和5年	204		6,599		20,689,966	
令和6年	203		6,774		21,009,807	

資料：平成30年までは工業統計調査、令和4年以降は経済構造実態調査

※令和2年をもって工業統計は廃止。経済構造実態調査の一部として実施されることとなる。

経済構造実態調査の調査周期は毎年（経済センサス-活動調査の実施年を除く）

### (2024年経済構造実態調査内訳)

商品分類	事業所数	従業者数(人)	製造品出荷額等(万円)
食料品	65	1,450	3,304,003
飲料・飼料	2	24	χ
繊維	15	532	1,367,018
木材	6	18	18,692
家具	4	16	33,759
パルプ・紙	22	1,104	6,194,594
印刷	13	515	1,800,404
化学	7	1,137	3,591,751
プラスチック	8	99	254,926
ゴム	2	31	χ
窯業・土石	8	451	1,388,481
鉄鋼	3	63	411,450
非鉄	1	4	χ
金属	19	206	341,899
はん用機械	7	436	1,078,181
生産機械	9	103	134,209
電子部品	4	455	794,793
電気機械	3	40	43,497
輸送機械	1	18	χ
その他	4	72	162,271

※χは調査対象者の秘密保護の観点から秘匿扱いとするものである。

資料：2024年経済構造実態調査

## ●のりあいバス

市内における公共交通の利便性の向上を図り、市民の福祉の増進に資するため、のりあいバスの運行を平成18年10月1日から開始した。

○のりあいバスの状況

(単位:日、人、円)

区 分	令和3年度	令和4年度	令和5年度	今年6年度
運行日数 ( )内は伊吹線	307 ( 293 )	303 ( 291 )	304 ( 290 )	304 ( 283 )
乗 客 数	48,109	49,997	51,878	51,060
収 入	4,175,600	4,371,600	4,657,900	4,806,700

資料:地域支援課

## ●航 路

○伊吹航路運航状況

(単位:回、人、千円、個、t)

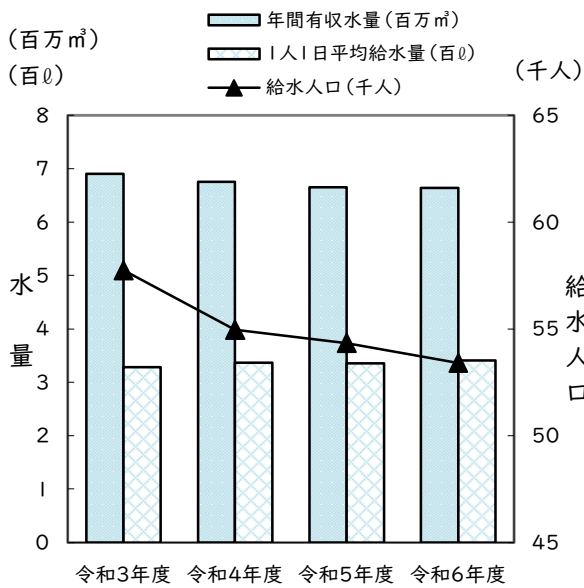
区 分	令和3年度	令和4年度	令和5年度	令和6年度	
航 海 回 数 (回)	1,587.0	1,793.0	1,791.5	1,779.0	
欠 航 回 数 (回)	55.0	32.0	39.5	47.0	
輸送人員 年間乗客 数 (人)	総 数	86,289.5	95,933.5	85,576.5	88,433.0
	伊 吹 港	40,961.5	45,022.0	38,154.0	36,678.5
	観 音 寺 港	45,328.0	50,911.5	47,422.5	51,754.5
旅 客 収 入 (千円)	40,670	46,560	42,385	41,438	
小 荷 物 (個)	32,692	29,294	33,159	33,775	
貨 物 (t)	517	639	556	586	

※輸送人員子どもの場合は0.5人、航海回数往復で1回。

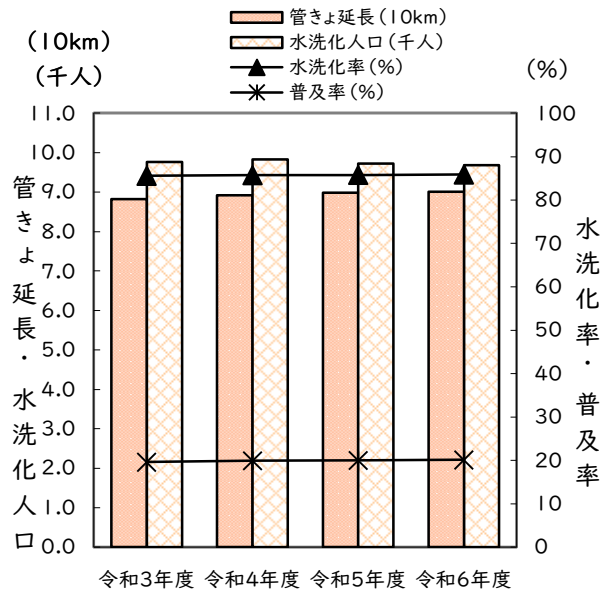
資料:伊吹支所

# ●上下水道

## 上水道普及状況の推移



## 公共下水道普及状況の推移



### ○上水道普及状況

(単位: 千m³、ℓ、人、%)

区分	令和3年度	令和4年度	令和5年度	令和6年度
年間有収水量	6,904	6,753	6,653	6,641
1人1日平均給水量	328	337	335	341
現在給水人口	57,743	54,960	54,341	53,405
上水道普及率	99.2	99.1	99.1	98.9

※令和3年度のみ住民基本台帳の人口に基づき集計。

(各年度3月31日現在)

資料: 香川県広域水道企業団西讃ブロック統括センター

### ○公共下水道普及状況

区分	令和3年度	令和4年度	令和5年度	令和6年度	
処理区域	面積 (ha)	359.4	363.5	368.1	370.2
	戸数 (戸)	6,759	6,657	6,557	6,459
	人口 (人)	11,399	11,459	11,331	11,275
普及率 (%)	19.6	19.9	20.0	20.1	
管きよ延長 (m)	88,274.2	89,164.1	89,790.0	90,085.7	
水洗化	人口 (人)	9,761	9,822	9,722	9,683
	率 (%)	85.6	85.7	85.8	85.9

※普及率=処理人口/人口、水洗化率=水洗化人口/処理区域人口

(各年度3月31日現在)

資料: 下水道課

## ●衛生

○ごみ(リサイクル含む)収集の状況

(単位:t)

可燃ごみ	不燃ごみ	カ ン	ペットボトル	び ん	剪 定 枝
8,838.21	1,159.49	79.35	108.47	262.19	299.52
新 聞	雑誌・ざつ紙	段 ボ ー ル	鉄 類	乾 電 池	布 類
165.49	201.67	177.01	108.76	13.07	11.01
廃 家 電	※令和6年度				年間総収集量
74.19	資料:生活環境課				11,498.43

## ●保育

○保育所等の入所者数

(単位:人)

区 分		令和4年	令和5年	令和6年	令和7年	令和7年内 訳					
						0~1歳	2歳	3歳	4歳	5歳	
公 立	保 育 所	粟井保育所	36	43	40	28	-	2	7	11	8
		伊吹保育所	6	6	6	4	0	2	0	2	0
		豊浜保育所	66	75							
	小 計		108	124	46	32	0	4	7	13	8
	こども園	観音寺こども園	368	354	317	307	45	51	74	62	75
		大野原こども園	272	260	264	217	28	34	48	43	64
豊浜こども園				155	153	29	30	31	33	30	
小 計		640	614	736	677	102	115	153	138	169	
私 立	保 育 所	観音寺ふたば保育園	138	141	138	135	30	26	24	26	29
		高室保育園	116	119	115	114	28	23	22	20	21
		くれよん保育園	16	14							
		小 計	270	274	253	249	58	49	46	46	50
	認 定 こども園	たんぽぽ保育園	40	40	45	43	11	11	11	6	4
		くれよん認定こども園	89	88	78	65	13	6	19	14	13
		柞田こども園	167	167	159	157	36	27	30	29	35
		愛和ハーベスト	104	99	102	98	21	17	24	18	18
		観音寺中部こども園	123	119	121	114	20	24	25	20	25
	小 計		523	513	505	477	101	85	109	87	95
	小規模	アプリコット	10	12	11	7	5	2	-	-	-
		ときわ保育園	8	8	6	7	7	0	-	-	-
		あいわBaby Room	7	11	4	7	7	0	-	-	-
		小 計	25	31	21	21	19	2	0	0	0
	事業所内保育施設 あおぞら保育園		1	4	7	1	1	0	-	-	-
合 計		1,567	1,560	1,568	1,457	281	255	315	284	322	

※-は、受入なし。 ※事業所内保育施設は、地域枠の人数を表示。

(各年4月1日現在)

※豊浜保育所は令和6年度から認定こども園に移行。

資料:子育て支援課

## ●介護保険

○要介護(要支援)認定者数

(単位:人)

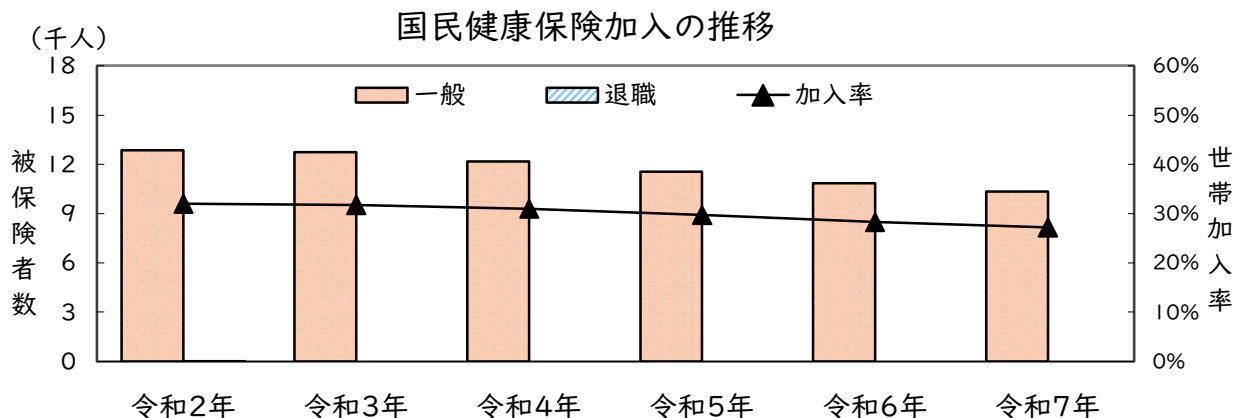
区 分	令和4年	令和5年	令和6年	令和7年
第1号被保険者	3,281	3,277	3,352	3,405
65歳以上75歳未満	281	268	249	237
75歳以上	3,000	3,009	3,103	3,168
第2号被保険者	59	60	63	58
合 計	3,340	3,337	3,415	3,463

資料:高齢介護課

(各年3月31日現在)

## ●国民健康保険

本市の国民健康保険加入世帯数は、令和7年3月31日現在、7,029世帯となっており、世帯加入率は27.2%である。



○国民健康保険の加入世帯、被保険者数 (単位:世帯、人)

区 分	加入世帯	加 入 率	被 保 険 者 数		
			一 般	退 職	合 計
令 和 2 年	8,103	32.0%	12,879	3	12,882
令 和 3 年	8,117	31.8%	12,740	0	12,740
令 和 4 年	7,877	31.0%	12,178	0	12,178
令 和 5 年	7,586	29.7%	11,559	0	11,559
令 和 6 年	7,278	28.3%	10,868	0	10,868
令 和 7 年	7,029	27.2%	10,351	0	10,351

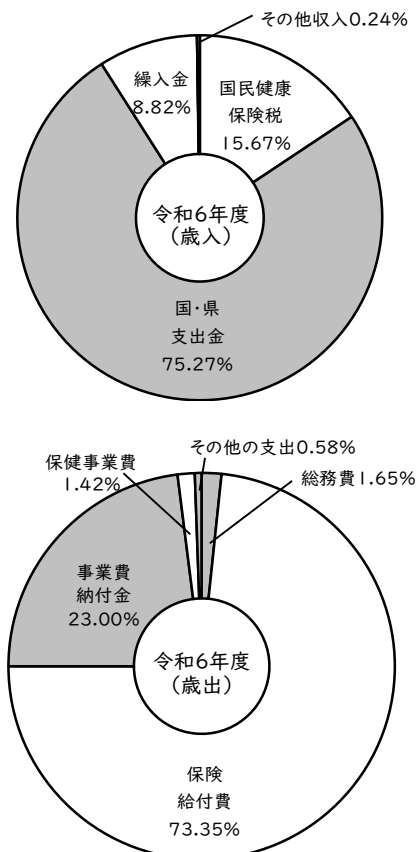
資料:健康増進課

(各年3月31日現在)

○国民健康保険事業特別会計決算状況 (単位:千円)

区 分		令和5年度	令和6年度
歳 入	国民健康保険税	1,110,970	1,062,326
	国・県支出金	5,101,162	5,102,598
	繰入金	627,000	598,000
	繰越金	70	6
	その他収入	19,192	16,280
	歳入合計	6,858,394	6,779,210
歳 出	総務費	94,061	111,628
	保険給付費	4,957,039	4,968,519
	事業費納付金	1,668,416	1,557,617
	保健事業費	101,171	96,516
	その他の支出	30,801	39,021
	歳出合計	6,851,488	6,773,301
歳入歳出差引額		6,906	5,909

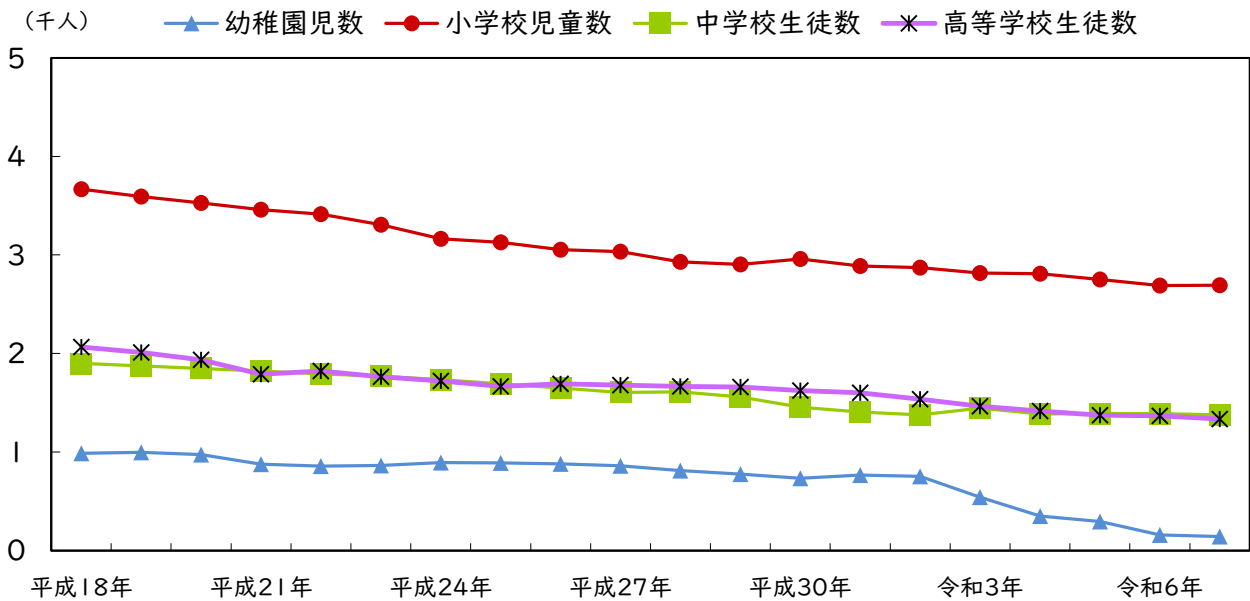
資料:健康増進課



## ●教 育

本市の令和7年5月1日現在の児童・生徒数は、幼稚園141人、小学校2,692人、中学校1,375人、高等学校1,333人となっている。

幼稚園児数、小学校児童数、中学校・高等学校生徒数の推移



○幼稚園児数、小学校児童数、中学校生徒数、高等学校生徒数

(単位:園、校、人)

区 分	幼 稚 園		小 学 校		中 学 校		高 等 学 校	
	園数	園児数	校数	児童数	校数	生徒数	校数	生徒数
平成18年	9	985	13	3,667	6	1,898 (245)	3	2,065
平成19年	9	995	13	3,592	6	1,875 (232)	3	2,009
平成20年	9	973	13	3,528	6	1,849 (260)	3	1,934
平成21年	9	876	13	3,458	6	1,821 (251)	3	1,789
平成22年	9	855	13	3,413	6	1,791 (236)	3	1,822
平成23年	9	862	13	3,307	6	1,769 (223)	3	1,762
平成24年	9	892	13	3,163	6	1,735 (237)	3	1,721
平成25年	9	890	13	3,129	6	1,691 (229)	3	1,666
平成26年	7	878	12	3,052	6	1,651 (222)	3	1,693
平成27年	7	861	10	3,034	6	1,604 (206)	3	1,678
平成28年	7	812	10	2,930	6	1,612 (213)	3	1,666
平成29年	7	775	10	2,902	6	1,559 (209)	2	1,659
平成30年	7	732	10	2,960	6	1,453 (188)	2	1,623
令和元年	5	766	10	2,886	6	1,407 (179)	2	1,600
令和2年	5	752	10	2,871	6	1,377 (182)	2	1,536
令和3年	4	543	10	2,817	6	1,445 (191)	2	1,463
令和4年	3	349	10	2,810	6	1,385 (198)	2	1,414
令和5年	3	295	10	2,751	6	1,388 (187)	2	1,372
令和6年	2	158	10	2,689	6	1,388 (196)	2	1,366
令和7年	2	141	10	2,692	6	1,375 (196)	2	1,333

※幼稚園は私立を含む。

(各年5月1日現在)

※中学校生徒数の( )内数字は、三豊中学校の観音寺市在住者を示している。

資料:学校教育課

## ●消防・海防

火災、その他の災害にすみやかに対処するため、本市と三豊市で構成する三観広域行政組合消防本部を設置している。本市は南消防署所轄管内にあり、本署1、分署1で構成されている。令和7年4月1日現在、職員数60人、車両15台が配備され、本市消防団（22分団）663人と消防活動を行っている。また、本市海防団（2救助隊）は、49人にて海防活動を行っている。

○消防署の消防職員数、救急自動車数、消防機械保有数 (単位:人、台)

区 分	消防職員数	救急車	普通ポンプ車	梯子車	救助工作車	指令車	査察車	搬送車
南消防署	本 署	42	2	3	1	1	1	1
	第一分署	18	1	2	0	0	1	1
	合 計	60	3	5	1	1	2	2

資料:三観広域行政組合

令和7年4月1日現在

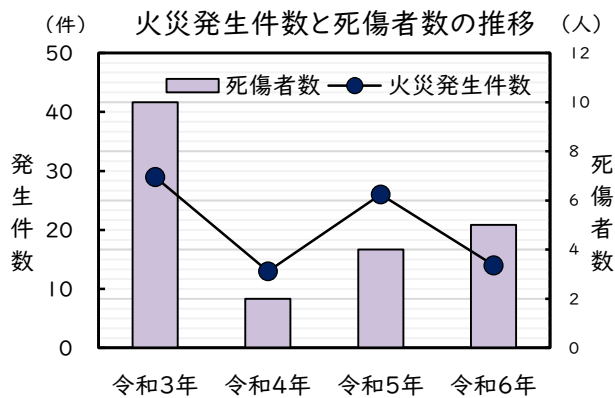
○消防団、海防団の団員数、消防機械保有数 (単位:人、台)

区 分	分団数、救助隊数	団員数	ポンプ車	積載車	可搬ポンプ
消 防 団	22 分団	663	21	4	27
海 防 団	2 救助隊	49	-	-	2

資料:危機管理課

令和7年4月1日現在

## ●火 災



○火災件数、死者数、負傷者数、損害状況 (単位:件、人、千円)

区 分	令和3年	令和4年	令和5年	令和6年
火災件数	29	13	26	14
火災死者数	2	-	-	2
火災負傷者数	8	2	4	3
火災損害額	44,931	62,511	237,353	31,980

資料:三観広域行政組合

○救急車出場件数、搬送人員 (単位:件、人)

区 分	令和3年	令和4年	令和5年	令和6年
出場件数	2,429	2,867	2,959	3,056
搬送人員	2,184	2,569	2,619	2,638

資料:三観広域行政組合

○原因別火災発生件数 (単位:件)

区 分	令和3年	令和4年	令和5年	令和6年
総 数	29	13	26	14
たばこ	3	1	3	1
こんろ	4	-	1	-
かまど	-	-	-	-
風呂かまど	-	-	-	-
炉	-	-	-	-
焼却炉	1	2	-	-
ストーブ	1	-	1	1
こたつ	-	-	-	-
ボイラー	-	-	2	-
煙突・煙道	-	-	-	-
排気管	-	-	1	1
電気機器	-	-	-	1
電気装置	-	2	1	-
電灯・電話線等の配線	1	-	1	1
内燃機関	-	-	-	-
配線器具	-	-	-	-
火あそび	-	-	-	-
マッチ・ライター	-	-	1	-
たき火	2	-	4	1
溶接機・切断機	-	-	-	-
灯火	-	-	-	-
衝突の火花	-	-	1	-
取灰	-	1	-	-
火入れ	-	-	-	-
放火	5	1	1	2
放火の疑い	1	1	1	2
その他	6	3	8	1
不明・調査中	5	2	-	3

資料:三観広域行政組合

## ●図書館

### ○図書館の利用状況

(単位:人、団体)

区 分		令和3年度	令和4年度	令和5年度	令和6年度	
登録数	中央図書館	個人	26,548	27,088	27,640	28,135
		団体	102	104	105	107
	大野原図書館	個人	5,951	6,023	6,073	6,111
		団体	13	13	13	13
	豊浜図書館	個人	4,377	4,416	4,464	4,494
		団体	15	15	15	16
合 計		個人	36,876	37,527	38,177	38,740
		団体	130	132	133	136

※登録数は累計数。

資料:市立中央図書館

(単位:冊)

区 分		令和3年度	令和4年度	令和5年度	令和6年度	
貸出冊数	中央図書館	個人	279,196	267,811	266,141	254,502
		団体	8,428	8,572	9,491	8,188
		計	287,624	276,383	275,632	262,690
	大野原図書館	個人	48,766	47,984	44,465	43,485
		団体	409	1,087	1,003	981
		計	49,175	49,071	45,468	44,466
	豊浜図書館	個人	24,311	23,242	25,028	24,887
		団体	507	702	577	602
		計	24,818	23,944	25,605	25,489
合 計		個人	352,273	339,037	335,634	322,874
		団体	9,344	10,361	11,071	9,771
		計	361,617	349,398	346,705	332,645

資料:市立中央図書館

## ●税

### ○市税の徴収率

(単位:千円、%)

区 分	令和5年度			令和6年度		
	調定額	収入額	収納率	調定額	収入額	収納率
市民税	3,999,606	3,859,524	96.5	3,788,590	3,638,170	96.0
個人	2,894,211	2,763,409	95.5	2,628,398	2,486,439	94.6
現年課税分	2,768,881	2,739,186	98.9	2,525,828	2,462,329	97.5
滞納繰越分	125,330	24,223	19.3	102,570	24,110	23.5
法人	1,105,395	1,096,115	99.2	1,160,192	1,151,731	99.3
現年課税分	1,097,101	1,094,536	99.8	1,152,183	1,150,879	99.9
滞納繰越分	8,294	1,579	19.0	8,009	852	10.6
固定資産税	4,331,595	4,070,304	94.0	4,298,261	4,041,109	94.0
現年課税分	4,080,091	4,024,350	98.6	4,057,116	3,995,257	98.5
滞納繰越分	245,131	39,581	16.1	234,795	39,502	16.8
交・納付金	6,373	6,373	100.0	6,350	6,350	100.0
軽自動車税	285,560	266,956	93.5	291,335	272,228	93.4
環境性能割	11,070	11,070	100.0	14,817	14,817	100.0
種別割	257,698	251,989	97.8	259,862	254,242	97.8
滞納繰越分	16,792	3,897	23.2	16,656	3,169	19.0
たばこ税	455,841	455,841	100.0	447,693	447,693	100.0
入湯税	6,724	6,724	100.0	7,535	7,535	100.0
都市計画税	271,461	255,250	94.0	269,735	253,769	94.1
現年課税分	256,353	252,811	98.6	255,219	251,328	98.5
滞納繰越分	15,108	2,439	16.1	14,516	2,441	16.8
合 計	9,350,787	8,914,599	95.3	9,103,149	8,660,504	95.1
現年課税分	8,940,132	8,842,880	98.9	8,726,603	8,590,430	98.4
滞納繰越分	410,655	71,719	17.5	376,546	70,074	18.6

資料:税務課

●税(令和6年度 個人住民税課税標準別人数)

○個人住民税(令和6年度所得) 合計

課税標準額(円)	人数(人)	比率(%)	総所得金額等(千円)
10万円以下	60	0.24%	28,638
10～100万円以下	9,089	36.29%	13,499,982
100～200万円以下	8,308	33.17%	21,744,699
200～300万円以下	4,096	16.36%	15,909,248
300～400万円以下	1,803	7.20%	9,359,823
400～550万円以下	911	3.64%	5,948,027
550～700万円以下	272	1.09%	2,254,606
700～1,000万円以下	231	0.92%	2,425,057
1,000万円超	274	1.09%	6,337,949
合計・平均	25,044	100%	77,508,029

○個人住民税(令和6年度所得) 給与所得者

課税標準額(円)	人数(人)	比率(%)	総所得金額等(千円)
10万円以下	0	0%	0
10～100万円以下	6,483	31.12%	9,952,133
100～200万円以下	7,490	35.95%	19,739,392
200～300万円以下	3,807	18.28%	14,823,143
300～400万円以下	1,650	7.92%	8,596,065
400～550万円以下	793	3.81%	5,205,563
550～700万円以下	221	1.06%	1,846,301
700～1,000万円以下	183	0.88%	1,933,633
1,000万円超	204	0.98%	4,694,079
合計・平均	20,831	100%	66,790,309

○個人住民税(令和6年度所得) 営業所得者

課税標準額(円)	人数(人)	比率(%)	総所得金額等(千円)
10万円以下	0	0%	0
10～100万円以下	247	35.59%	393,027
100～200万円以下	176	25.36%	462,575
200～300万円以下	94	13.54%	369,487
300～400万円以下	72	10.37%	360,100
400～550万円以下	46	6.63%	286,190
550～700万円以下	21	3.03%	165,091
700～1,000万円以下	14	2.02%	142,867
1,000万円超	24	3.46%	678,850
合計・平均	694	100%	2,858,187

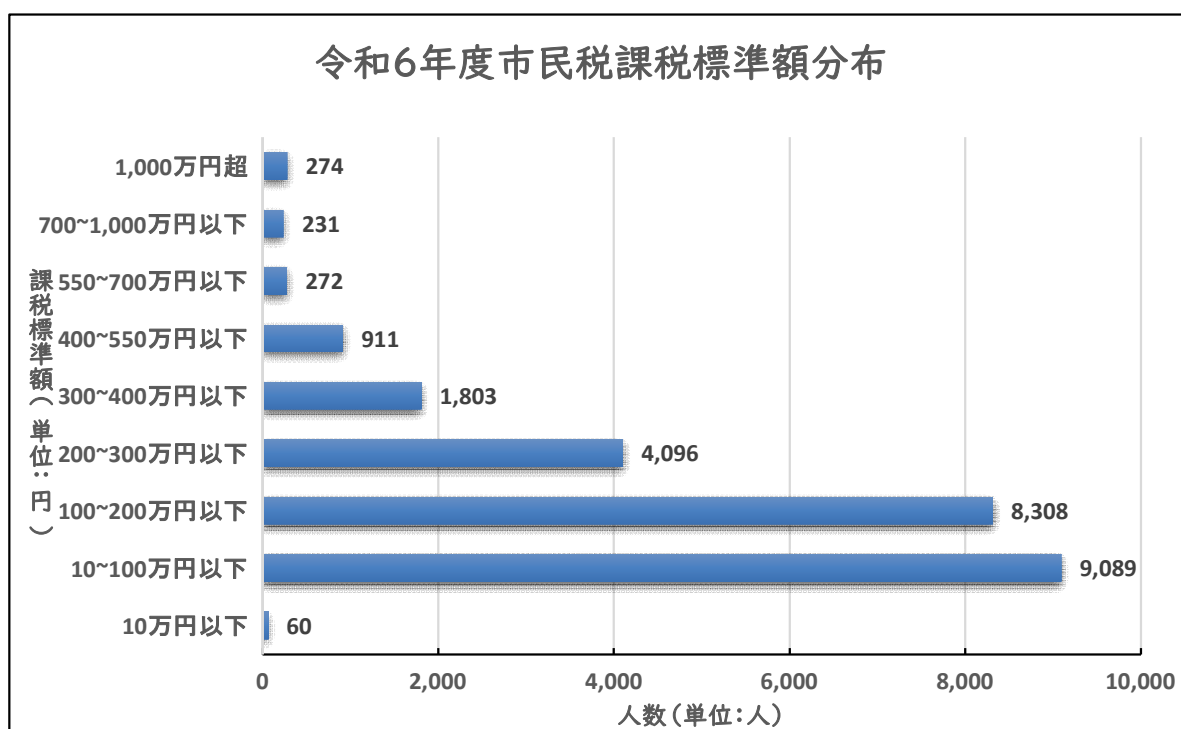
○個人住民税(令和6年度所得) 農業所得者

課税標準額(円)	人数(人)	比率(%)	総所得金額等(千円)
10万円以下	0	0.00%	0
10～100万円以下	70	35.35%	117,896
100～200万円以下	60	30.30%	165,763
200～300万円以下	30	15.15%	114,503
300～400万円以下	11	5.56%	56,096
400～550万円以下	7	3.54%	44,309
550～700万円以下	10	5.05%	79,470
700～1,000万円以下	4	2.02%	38,623
1,000万円超	6	3.03%	89,403
合計・平均	198	100%	706,063

○個人住民税(令和6年度所得)その他所得者(年金、雑所得、不動産、譲渡所得等)

課税標準額(円)	人数(人)	比率(%)	総所得金額等(千円)
10万円以下	60	1.81%	28,638
10～100万円以下	2,289	68.93%	3,036,926
100～200万円以下	582	17.52%	1,376,969
200～300万円以下	165	4.97%	602,115
300～400万円以下	70	2.11%	347,562
400～550万円以下	65	1.96%	411,965
550～700万円以下	20	0.60%	163,744
700～1,000万円以下	30	0.90%	309,934
1,000万円超	40	1.20%	875,617
合計・平均	3,321	100%	7,153,470

資料:税務課



## ●財 政

○令和6年度観音寺市一般会計決算状況 (単位:千円)

歳 入	歳 出	形 式 収 支
33,677,951	32,727,081	950,870

資料:総務課

○令和6年度普通会計決算における財政指数等

実質収支比率	4.0%	将来負担比率	30.2%
経常収支比率	92.5%	義務的経費構成比率	44.0%
経常一般財源等比率	102.5%	投資的経費構成比率	12.3%
公債費負担比率	16.3%	財政力指数	0.59
実質公債費比率	10.2%	標準財政規模	16,625,646 (千円)

※標準財政規模は臨時財政対策債発行可能額を含む。

資料:総務課

○令和6年度特別会計の決算状況 (単位:千円)

会 計 名	収 入 額 A	支 出 額 B	差 引 額 A - B
国民健康保険事業	6,779,210	6,773,301	5,909
国民健康保険伊吹診療所	55,667	53,438	2,229
後期高齢者医療事業	1,160,291	1,157,908	2,383
介護保険事業	5,869,342	5,732,628	136,714
介護予防サービス事業	40,274	40,274	0
栗井財産区	2,564	831	1,733
栗井坂瀬山林	15,970	258	15,712
合 計	13,923,318	13,758,638	164,680

資料:総務課

○令和6年度公営企業会計の決算状況 (単位:千円)

会 計 名	区 分	決 算 額	差 引 額 A - B
下水道事業	収益的収支	収入額A	1,333,945
		支出額B	1,261,865
	資本的収支	収入額A	297,558
		支出額B	730,994
			72,080
			△433,436

資料:下水道課

○令和6年度一般会計当初予算

区 分	金 額	構 成 比
歳 入	千円	%
市 税	8,752,239	24.5
地方譲与税	224,521	0.6
地方消費税交付金	1,700,000	4.8
環境性能割交付金	22,000	0.1
地方交付税	6,800,000	19.1
分担金及び負担金	100,192	0.3
使用料及び手数料	360,359	1.0
国庫支出金	5,085,409	14.3
県支出金	2,074,659	5.8
財産収入	117,924	0.3
繰入金	3,469,425	9.7
諸収入	639,471	1.8
市 債	4,315,800	12.1
そ の 他	2,008,001	5.6
合 計	35,670,000	100.0

資料:総務課

区 分	金 額	構 成 比
歳 出	千円	%
議 会 費	235,993	0.6
総 務 費	6,741,353	18.9
民 生 費	11,115,022	31.1
衛 生 費	2,630,472	7.4
労 働 費	30,000	0.1
農林水産業費	1,025,342	2.9
商 工 費	457,904	1.3
土 木 費	3,591,892	10.1
消 防 費	246,667	0.7
教 育 費	6,399,164	17.9
災害復旧費	6	0.0
公 債 費	3,166,185	8.9
諸 支 出 金	0	0.0
予 備 費	30,000	0.1
合 計	35,670,000	100.0

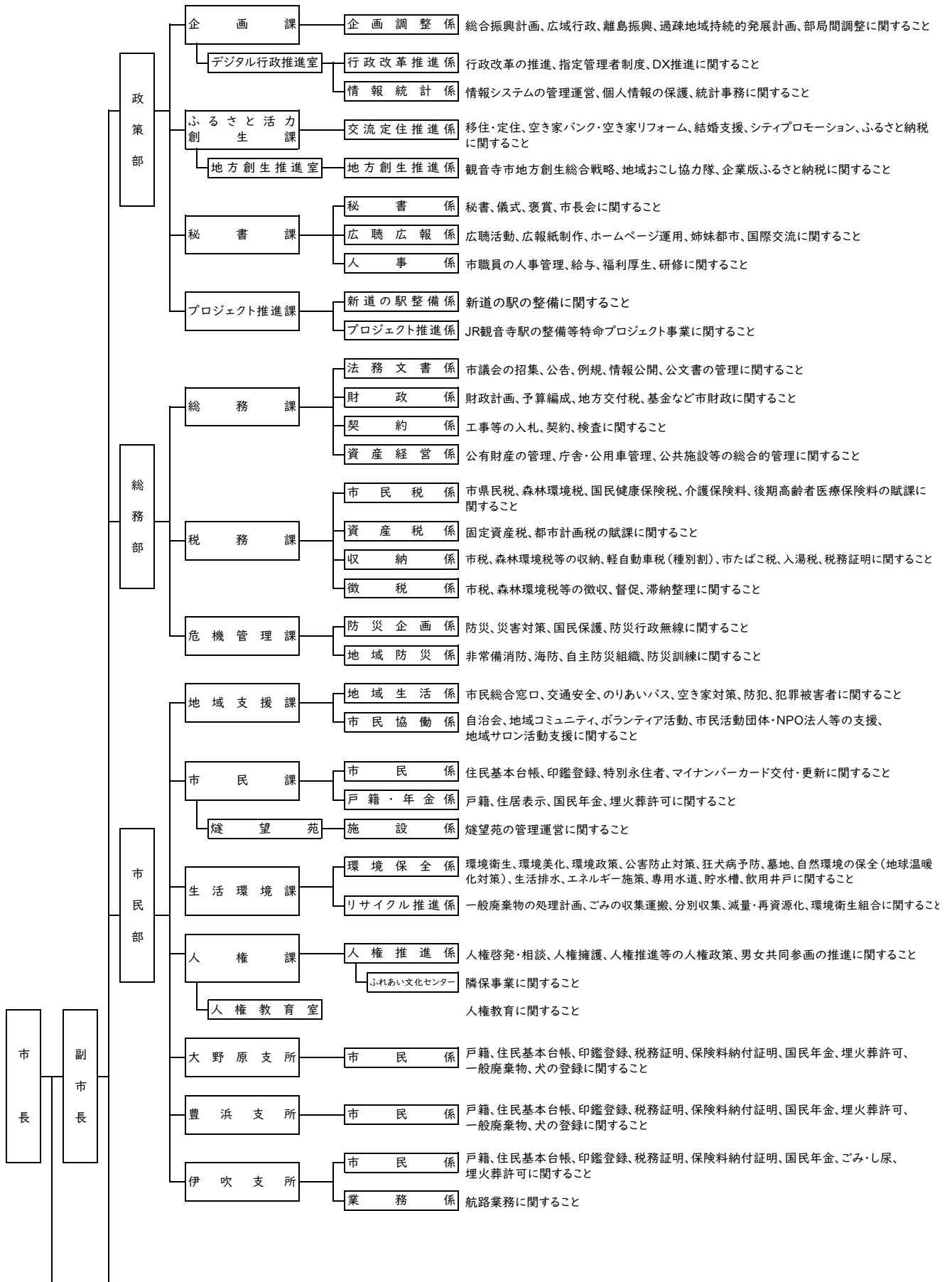
# ●市の施設及び他の公共機関

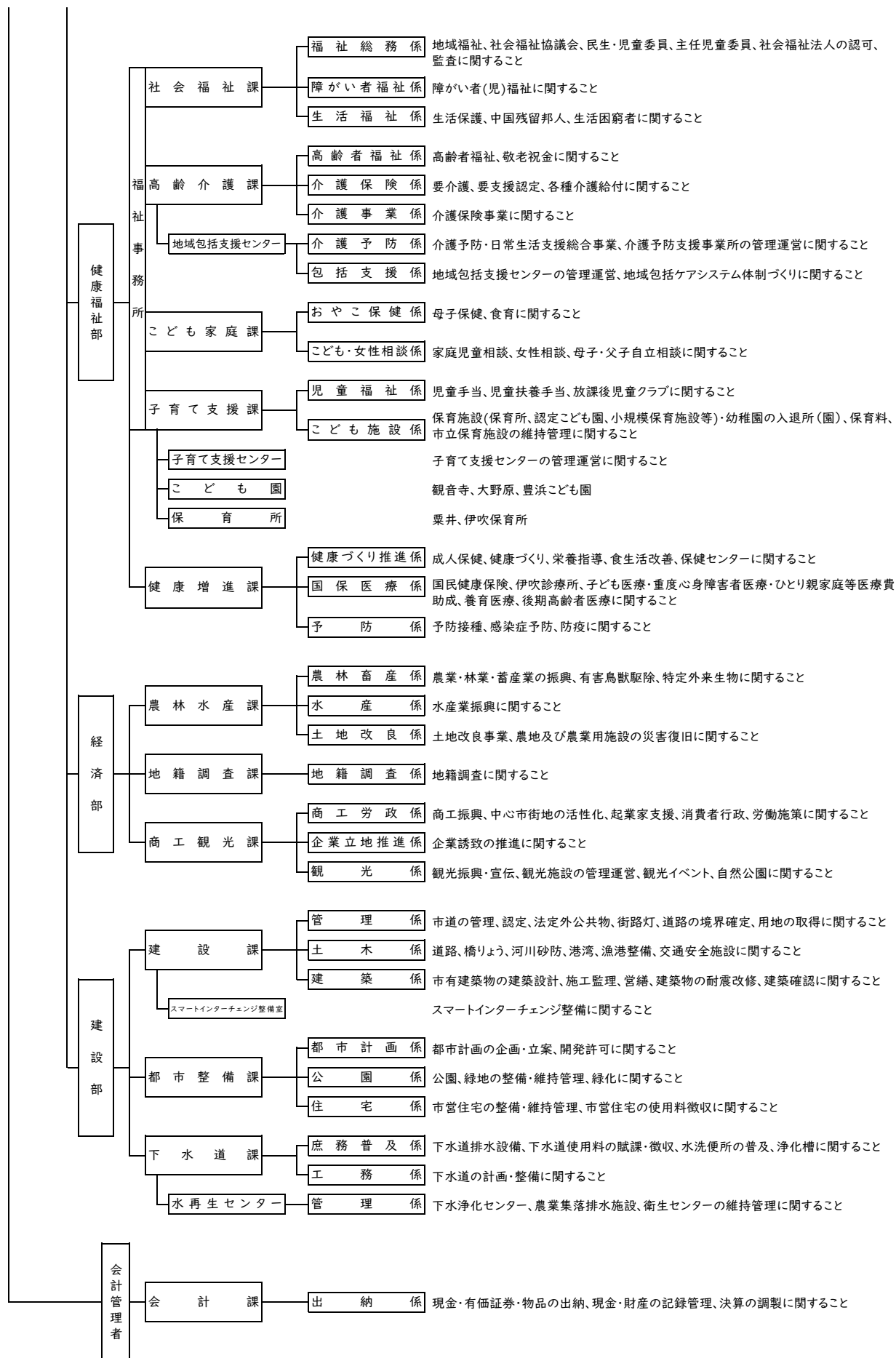
(令和7年12月末日現在)

市内の主要施設	所在地	電話	市内の主要施設	所在地	電話
<b>市庁舎等</b>			<b>中学校</b>		
観音寺市役所	坂本町一丁目1番1号	23-3900	観音寺中学校	八幡町二丁目10番7号	25-2440
大野原支所	大野原町大野原1260番地1	54-5700	中部中学校	柞田町甲1237番地	25-3622
豊浜支所	豊浜町和田浜1531番地1	52-1200	伊吹中学校	伊吹町549番地	29-2102
伊吹支所	伊吹町209番地2	29-2111	大野原中学校	大野原町中姫1189番地3	54-3100
<b>水道</b>			豊浜中学校	豊浜町和田浜717番地	52-2152
香川県広域水道企業団	坂本町七丁目3番18号	25-5212	三豊中学校(組合立)	三豊市山本町辻876番地	63-3028
西讃ブロック統括センター			<b>高校、その他学校</b>		
<b>下水道</b>			観音寺第一高等学校	茂木町四丁目2番38号	25-4155
下水道課	瀬戸町四丁目2番11号	25-6890	観音寺総合高等学校	天神町一丁目1番15号	25-3168
下水浄化センター			香川西部支援学校	出作町712番地	25-1775
<b>保育施設(公立)</b>			<b>学校教育関係施設</b>		
観音寺こども園	観音寺町甲2558番地2	57-5220	教育センター	大野原町井関311番地	54-9003
大野原こども園	大野原町大野原1675番地1	54-2069	教育支援教室Plus	大野原町井関311番地	54-2803
豊浜こども園	豊浜町和田浜1000番地	52-5110	少年育成センター	坂本町一丁目1番1号	25-4251
粟井保育所	粟井町1453番地	27-6255	<b>給食センター</b>		
伊吹保育所	伊吹町486番地1	29-2124	観音寺学校給食センター	瀬戸町一丁目9番28号	57-6660
<b>保育施設(私立)</b>			<b>図書館</b>		
高室保育園	高屋町12番地1	24-3130	中央図書館	坂本町一丁目1番1号	23-3960
観音寺中部こども園	植田町1217番地3	25-8359	大野原図書館	大野原町大野原1368番地1	54-5715
柞田こども園	柞田町丙1538番地	25-5115	豊浜図書館	豊浜町和田浜1531番地1	52-1206
愛和ハーベスト	木之郷町203番地	27-7440	<b>市民会館</b>		
観音寺ふたば保育園	本大町1483番地4	25-5388	ハイスタッフホール(市民会館)	観音寺町甲1186番地2	23-3939
くれよん認定こども園	大野原町花稲218番地1	52-3987	<b>公民館</b>		
たんぼぼ認定こども園	豊浜町和田乙1090番地	52-1225	中央公民館	坂本町一丁目1番1号	23-3944
アプリコット	柞田町甲897番地2	23-2430	<b>地区公民館</b>		
ときわ保育園	植田町1217番地7	25-8359	観音寺東公民館	茂西町一丁目1番28号	25-1779
あいわBaby Room	木之郷町99番地1	82-6030	観音寺南公民館	観音寺町甲2942番地1	24-2996
あおぞら保育園	村黒町597番地1	24-8300	観音寺西公民館	港町二丁目9番40号	25-4252
<b>子育て支援センター</b>			高室公民館	高屋町884番地	25-2913
ほっとはつす萩	大野原町萩原2354番地	23-6101	常磐公民館	植田町458番地3	25-2560
ちびっこらんど	本大町1483番地4	25-5388	柞田公民館	柞田町丙1537番地	25-3262
なかよし広場	柞田町丙1538番地	25-5115	木之郷公民館	木之郷町795番地	27-6330
いちごっこ	高屋町12番地1	24-3130	粟井公民館	粟井町1516番地	27-6209
愛あいランド	木之郷町99番1	57-1501	豊田公民館	原町270番地1	27-6350
わくわくクラブ	植田町1217番地3	25-8359	一ノ谷公民館	古川町85番地1	25-0009
ピコット	柞田町乙2463番地1	090-5324-1848	伊吹公民館	伊吹町263番地	29-2122
<b>幼稚園</b>			大野原中央公民館	大野原町大野原1260番地1	54-5711
観音寺中央幼稚園	柞田町丙1566番地	24-2601	豊浜中央公民館	豊浜町和田浜1531番地1	52-1203
(学)観音寺聖母幼稚園	昭和町一丁目6番57号	23-0004	<b>大野原中央公民館分館</b>		
<b>小学校</b>			萩原公民館	大野原町萩原2363番地1	-
観音寺小学校	観音寺町甲2558番地1	57-5120	五郷公民館	大野原町井関341番地	-
高室小学校	高屋町1877番地1	25-2661	紀伊公民館	大野原町丸井313番地1	-
常磐小学校	植田町365番地	25-2988	中姫公民館	大野原町中姫947番地2	-
柞田小学校	柞田町乙1000番地1	25-3621	<b>社会福祉関係</b>		
豊田小学校	新田町1413番地	27-6303	大野原福祉会館	大野原町萩原乙139番地1	54-2801
粟井小学校	粟井町1452番地	27-6229	(大野原老人福祉センター)(大野原コミュニティセンター)		
一ノ谷小学校	古川町102番地1	25-0204	豊浜福祉会館	豊浜町和田浜1544番地1	52-1212
伊吹小学校	伊吹町549番地	29-2102	大野原こどもセンター	大野原町大野原1370番地2	-
大野原小学校	大野原町大野原1905番地	54-2029	三豊・観音寺地域子どもセンター	坂本町一丁目1番1号	57-5620
豊浜小学校	豊浜町和田浜1000番地	52-2029	ふれあい文化センター	坂本町七丁目14番77号	24-4113
<b>放課後児童クラブ</b>			観音寺共同福祉施設	坂本町一丁目1番1号	23-3944
観音寺第1なかよし教室	観音寺町甲2558番地1	23-3962	観音寺市働く婦人の家	坂本町一丁目1番1号	23-3944
観音寺第2なかよし教室	観音寺町甲2580番地9	23-3962	(福)観音寺市社会福祉協議会	坂本町一丁目1番6号	25-7773
高室なかよし教室	高屋町1895番地	23-3962	// 大野原支所	大野原町大野原1260番地1	54-5714
常磐なかよし教室	植田町362番地1	23-3962	// 豊浜支所	豊浜町和田浜1544番地1	52-1212
柞田第1なかよし教室	柞田町乙1000番地1	23-3962	観音寺市地域包括支援センター	坂本町一丁目1番1号	25-7791
柞田第2なかよし教室	柞田町丙1529番地甲1	23-3962	(社)シルバー人材センター	栄町三丁目1番8号	24-0419
柞田第3なかよし教室	柞田町乙1000番地1	23-3962	<b>高齢者福祉施設</b>		
豊田なかよし教室	新田町1413番地	23-3962	老人憩の家 琴陽館	有明町1番43号	25-2749
粟井なかよし教室	粟井町1452番地	23-3962			
大野原第1なかよし教室	大野原町大野原1905番地	23-3962			
大野原第2なかよし教室	大野原町大野原1905番地	23-3962			
豊浜第1にじ教室	豊浜町和田浜1000番地	23-3962			
豊浜第2にじ教室	豊浜町和田浜1000番地	23-3962			

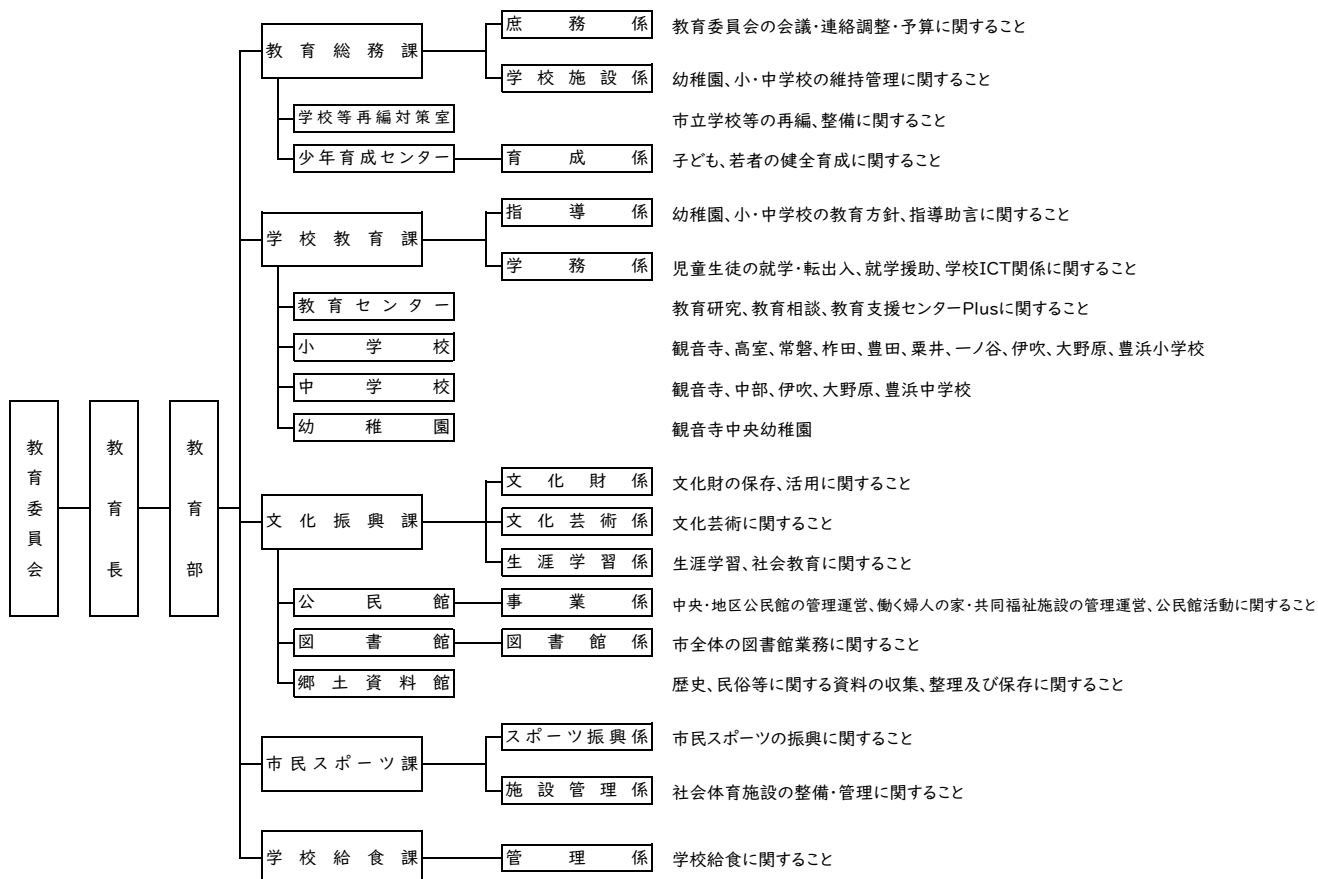
市内の主要施設	所在地	電話	市内の主要施設	所在地	電話
<b>保健衛生施設</b>			<b>法務局</b>		
保健センター	坂本町一丁目1番1号	23-3964	高松法務局観音寺支局	坂本町五丁目19番11号	25-4528
いきいきセンター	大野原町大野原1265番地	54-5757	<b>税務署</b>		
<b>病院・診療所</b>			観音寺税務署	坂本町六丁目2番7号	25-2191
三豊総合病院	豊浜町姫浜708番地	52-3366	<b>労働基準監督署</b>		
観音寺市国民健康保険伊吹診療所	伊吹町986番地	29-2110	観音寺労働基準監督署	観音寺町甲3167番地1	25-2138
<b>伊吹航路</b>			<b>公共職業安定所</b>		
航路事業事務所(観音寺港)	港町一丁目5番15号	25-4558	観音寺公共職業安定所	坂本町七丁目8番6号	25-4521
航路事業事務所(伊吹漁港)	伊吹町290番地	29-2113	<b>裁判所</b>		
<b>火葬場</b>			高松地方裁判所観音寺支部	観音寺町甲2804番地1	25-3467
燧望苑(すいぼうえん)	大野原町丸井1183番地	67-5650	<b>検察庁</b>		
<b>体育館・スポーツ施設・公園等</b>			高松地方検察庁観音寺支部	観音寺町甲2804番地3	25-2217
総合体育館	池之尻町1071番地	27-7100	<b>警察署</b>		
大野原会館	大野原町中姫1247番地1	54-5660	観音寺警察署	昭和町二丁目1番55号	25-0110
豊浜総合体育館	豊浜町和田浜784番地1	56-3366	<b>交番、駐在所</b>		
(すばっシュTOYOHAMA)			観音寺警察署観音寺駅前交番	観音寺町甲1234番地16	25-4486
大野原農業者トレーニングセンター	大野原町大野原1994番地	-	// 粟井駐在所	粟井町1302番地3	27-6456
豊浜トレーニングセンター	豊浜町和田浜1126番地2	-	// 一ノ谷駐在所	古川町512番地4	25-6119
豊浜野球場	豊浜町和田浜1128番地1	-	// 柞田駐在所	柞田町丙1529番地3	25-5014
高須賀夕映え公園	豊浜町和田浜1531番地28	-	// 常磐駐在所	植田町422番地4	25-6117
一の宮公園	豊浜町姫浜	-	// 伊吹駐在所	伊吹町11番地7	29-2120
総合運動公園	池之尻町1071番地	27-6157	// 大野原駐在所	大野原町大野原1267番地8	54-2049
萩の丘公園	大野原町萩原乙139番地1	54-2801	// 紀伊駐在所	大野原町丸井300番地5	27-6457
大野原テニスコート	大野原町萩原乙139番地1	54-9533	// 五郷駐在所	大野原町井関853番地3	54-2100
<b>生涯学習施設・多目的施設等</b>			// 豊浜交番	豊浜町和田浜1540番地3	52-2019
観音寺ファミリーキャンプ場	室本町1312番地2	-	// 箕浦検問所	豊浜町箕浦甲2539番地	-
豊浜郷土資料館	豊浜町姫浜982番地1	52-5500	<b>三豊合同庁舎</b>		
伊吹島民俗資料館	伊吹町479番地1	-	西讃県民センター	坂本町七丁目3番18号	25-5200
伊吹開発総合センター	伊吹町209番地2	29-2111	消費生活センター	坂本町七丁目3番18号	25-5135
大野原生涯学習センター	大野原町大野原1260番地1	54-5711	西讃保健福祉事務所	坂本町七丁目3番18号	25-3082
大野原勤労青少年ホーム	大野原町大野原1368番地1	54-5715	西讃保健所	坂本町七丁目3番18号	25-4383
大野原交流センター	大野原町大野原1267番地1	54-5716	西讃土地改良事務所	坂本町七丁目3番18号	25-4086
産業展示館	大野原町大野原1509番地	54-5555	西讃土木事務所	坂本町七丁目3番18号	25-1001
五郷活性化センター	大野原町井関341番地	54-4765	<b>ダム管理事務所</b>		
花稲研修センター	大野原町花稲890番地1	52-4952	粟井ダム管理事務所	粟井町4658番地8	57-1255
中姫中央ふれあい会館	大野原町中姫946番地	54-5175	五郷ダム管理事務所	大野原町有木乙53番地	54-2132
大野原ふれあい会館紀伊	大野原町丸井660番地	-	<b>商工会議所・商工会</b>		
豊浜ふれあい会館	豊浜町和田浜1530番地1	52-1203	観音寺商工会議所	坂本町一丁目1番25号	25-3073
大野原中央集会場	大野原町大野原1349番地	54-5713	観音寺市大豊商工会	大野原町大野原1967番地3	54-2159
豊浜公会堂	豊浜町姫浜453番地2	52-2012	<b>電力</b>		
豊浜南部集会所	豊浜町和田甲493番地1	52-5636	四国電力(株)観音寺営業所	栄町三丁目5番10号	25-1110
豊浜西部集会所	豊浜町箕浦甲1935番地9	52-2010	<b>駅</b>		
健康交流施設「おおのほら」 (萩の湯)	大野原町大野原1509番地	54-5555	JR四国観音寺駅	栄町一丁目4番30号	25-2049
ふるさと学芸館	大野原町丸井313番地	24-8123	JR四国豊浜駅	豊浜町姫浜	-
<b>観光案内所・道の駅等</b>			JR四国箕浦駅	豊浜町箕浦	-
総合コミュニティセンター	有明町3番37号	24-2150	<b>清掃センター・環境衛生施設</b>		
大正橋プラザ	観音寺町甲1234番地4	25-3839	生活環境課	南町四丁目2番10号	25-2698
世界のコイン館	有明町3番36号	23-0055	水再生センター	瀬戸町四丁目2番3号	23-1438
道の駅「ことひき」	有明町3番37号	23-0055	伊吹クリーンセンター	伊吹町82番地	29-2224
道の駅「とよはま」	豊浜町箕浦甲2506番地	56-3655	<b>三観広域行政組合</b>		
ちょうさ会館	豊浜町姫浜982番地1	52-5500	三観広域行政組合	坂本町一丁目1番7号	25-3204
豊浜コミュニティセンター(海の家)	豊浜町姫浜55番地2	52-6640	<b>消防署</b>		
<b>三観広域行政組合</b>			三観広域行政組合消防本部	坂本町一丁目1番7号	24-0119
<b>三観広域行政組合</b>			三観広域行政組合南消防署	坂本町一丁目1番7号	24-2119
<b>三観広域行政組合</b>			// 第一分署	大野原町大野原4929番地1	52-2119
<b>防災施設</b>			<b>防災施設</b>		
財田川観音寺地区河川防災センター (コミュニティ防災センター)	流岡町475番地	57-5221	<b>三観広域行政組合防災センター</b>		
三観広域行政組合防災センター	坂本町一丁目1番7号	24-0119	<b>豊浜コミュニティ消防センター</b>		
豊浜コミュニティ消防センター	豊浜町和田浜1531番地1	52-1200			

【市長部局】

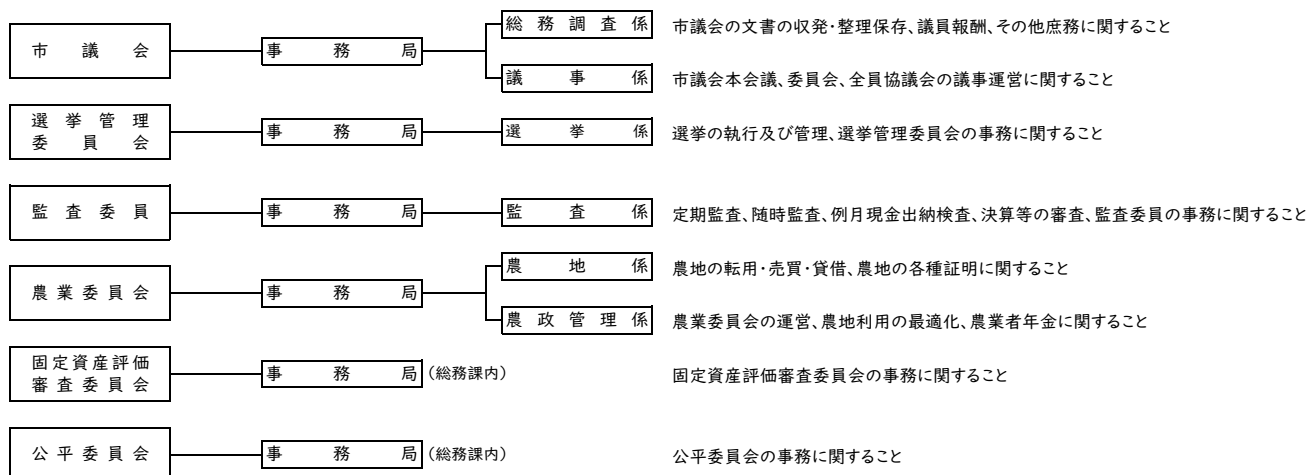




## 【教育委員会】



## 【議会・各種委員会】



~~~~メモ~~~~



## 統計かんおんじ

令和7年版  
令和8年3月発行

編集・発行 観音寺市政策部企画課  
〒768-8601  
香川県観音寺市坂本町一丁目1番1号  
電話 0875-23-3917  
E-mail info@city.kanonji.lg.jp  
URL <https://www.city.kanonji.kagawa.jp>